

# ZURAB KONSTANTİNOVİÇ TSERETELİ’NİN SANATI ÜZERİNE

Terlan Mehdiyeva AZİZZADE<sup>1</sup>

## ÖZET

Bu makalede ulusal ve uluslararası üne sahip Gürcü asıllı Rus ressam Prof. Zurab Konstantinoviç Tsereteli’nin yaratıcılığı ele alınmıştır. Sanatçı, eleştirel ve dışavurumcu tutumu ile hem Sovyet döneminde, hem de sonrasındaki yaratıcılık faaliyetlerinde asla baskıya boyun eğmemiş, sanat dünyasında kendine özgü ve ayrıcalıklı bir yer edinmiştir. Rusya Sanat Akademisi Başkanı olan Tsereteli, sosyo-politik meseleleri kişiselleştirmiş ve yaratıcılığın tüm dönemlerinde çağdaşlık örneği olarak kabul görmeyi başarmıştır. Tsereteli aynı zamanda, Türkiye ve Rusya arasındaki kültürel ilişkiler kapsamında, Mimar Sinan Güzel Sanatlar Üniversitesi’nin Tophane-i Amire’de bulunan sergi salonunda, kişisel sergisi açılan ilk Çağdaş Rus sanatçısı olmuştur. Bu makalede sanatçının sergideki çalışmalarının yanı sıra, anıtsal eserlerinden, kendi adını taşıyan Çağdaş Sanat Galerisindeki (Moskova), özellikle ‘Elma’ isimli eserine kısaca değinilerek bilgi verilmektedir.

**Anahtar kelimeler:** Tsereteli, çağdaş sanat, Rusya, Türkiye, “Elma”, “Hüzün Yaşı”

Azizzade, Terlan. "Zurab Konstantinoviç Tsereteli’nin Sanatı Üzerine". *idil* 4.18 (2015): 137-166.

Azizzade, T. (2015). Zurab Konstantinoviç Tsereteli’nin Sanatı Üzerine. *idil*, 4 (18), s.137-166.

---

<sup>1</sup> Dr., Akdeniz Üniversitesi, Güzel Sanatlar Fakültesi, Antalya, terlanm(at)gmail.com

## ON THE ART OF ZURAB KONSTANTINOVIÇ TSERETELI

### ABSTRACT

The creativity of Zurab Konstantinoviç Tsereteli, a world renowned Russian painter from a Georgian origin is the topic of this article. His brave critical and expressionist attitude during both Soviet period and in the aftermath provided him a unique and a privileged position in the art world. Tsereteli, also the current head of the Russian Academy of Arts, has always embraced the socio-political matters and thus managed to be accepted as a contemporary model throughout the periods of his creativity. The painter is the first contemporary Russian artist to hold a solo exhibition in Turkey which took place in Tophane-i Amirane, the Gallery of Mimar Sinan University of Fine Arts, within the frame of cultural relations between Russia and Turkey. This article will touch upon the works of this exhibition as well as the other works of the artist being displayed in the gallery in Moscow which is named after him. 'Apple', his prominent work in this gallery, will be given special emphasis.

**Keywords:** Tsereteli, çağdaş sanat, Russia, Turkey, "Apple", "Tear of Grief"

Türkiye ve Rusya arasındaki kültürel ilişkiler zemininde, çağdaş Rus sanatının uluslararası düzeyde etkili ve ilgi çekici isimlerinden, sanatçı-akademisyen Zurab Konstantinoviç Tsereteli, Tophane-i Amire'deki sergi salonunda 09 Haziran 2015 tarihinde 'Paletin Yüreği' adlı kişisel sergisini açtı. Mimar Sinan Güzel Sanatlar Üniversitesi (MSGSÜ) önderliğinde gerçekleşen bu sergi, Türkiye ve Rusya arasında bundan sonra karşılıklı olarak gerçekleşmesi beklenen sanat etkinliklerinin başlangıcı sayılabilir. Bu geniş kapsamlı sergide sanatçının Tiflis'te bulunan Tsereteli Çağdaş Sanat Galerisinden 120 eseri (yağlı boya resim, grafik, emay, bronz gibi) sergilendi. Değişik dönemlerde, birbirinden farklı tekniklerle ortaya koyduğu eserlerinin yer aldığı sergide ressam, ayrıca; bir natürmort ve MGSÜ Rektörünün tuval üzerine yağlı boya portresini yaparak, bu iki tabloyu ev sahibi üniversiteye armağan etti (Resim 1,2). Şimdi, sanatçının özgeçmişine göz atarak onu biraz daha yakından tanımaya çalışalım.

1934 yılında Gürcistan'ın başkenti Tiflis'te doğan sanatçı, 1942 yılında bu şehirde ilköğrenimine başlamıştır. Bu dönemlerde resim yapmaya özel ilgi gösteren Tsereteli'nin ilk hocası, yine bir ressam olan dayısı Georgi Nizharadze olmuştur. Genç yaşlarında, dayısının evinde, aralarında David Kakabadze, Sergo Kobuladze, Ucha Caparidze'nin de bulunduğu, birçok ünlü Gürcü sanatçıyla karşılaşma fırsatı olmuştur. 1952 yılında Tiflis Devlet Sanat Akademisinin resim fakültesine kabul edilir.

Sanat Akademisinden takdir diploması olarak mezun olduktan sonra serbest çalışan genç ressam, U. Caparidze'nin önerisi ve yardımı ile arkeoloji ve etnografya enstitüsünde ressam-mimar olarak çalışmaya başlar. Bu dönemde Tarih ilminin değerini ve önemini fark edip geniş araştırmalar yapmaya giriştiyse de, bu alanda hayal gücü unsuruna yer olmadığı için bir süre sonra sıkılır. Yine dayısının yardımıyla, Gürcistan Sanat Fonunun kalıp dökme merkezinde uzman teknisyen olarak görev alır ve çalışmaya başlar. Böylece görselini bronz, taş, cam, ahşap vs. materyale aktarmayı öğrenir. Göz alışkanlığı ve el becerisi iyiden iyiye şekillenmeye başlar. Buradaki tecrübesi sonraki yaratıcılık çizgisini belirlemede önemli rol oynar.



**Resim 1.** MSGSÜ Rektörü  
Prof. Dr. Yalçın Karayağızın Portresi.  
T.Ü.Y.B.



**Resim 2.** Natürmort T.Ü.Y.B

Eleştirel ve dışavurumcu tarzı ile eski Sovyetler Birliği döneminden 30 yıl (1960-1990) ve 1997'den bu yana yapmakta olduğu Rusya Sanat Akademisi başkanlığı dönemiyle birlikte 60 yıllık sanat hayatında, uluslararası sanat sahnesinde kendine özgü, ayrıcalıklı bir yer edinmeyi başarmış olan Tsereteli'nin yaratıcılığının ana temasını, birey ve onu çevreleyen sosyo-politik koşullar oluşturmaktadır. Nitekim Tsereteli'nin ilk yaratıcılık yılları, sözde özgür, özünde ise kaygı, korku ve yalnızlık içinde, giderek yabancılaşan, kendi içinde çatışma ve kargaşa yaşayan 1960-1970 kuşağının başkaldırdığı döneme rastlar.

Yerleşmiş sosyo-psikolojik ve sosyo-kültürel şemaya yeni önermeler ve yeni yörüngeler katmak isteyen sanatçı, üretimde bulunurken; bireyleri kendi kimlik tercihleriyle sınırlandırmaya çalışan toplumun baskılarına karşı durdu. Bu yüzden Sovyet baskısının yoğun olduğu dönemlerde ortaya çıkardığı eserlerinde, sıkıcı bir ideolojik (Sosyalist Gerçekçiliği) kavramsallığa yönelmedi. Bunun yerine son derece etkileyici ve düşündürücü sanatsal biçimler kullandı. Sanatçı aynı zamanda, sosyo-politik meseleleri kişiselleştirdiği düşünsel bir zeminde, biçim ve içerik dengesini korumaya büyük önem verdi. Bu nedenlerle erken dönem çalışmaları dahi, bir çağdaşlık örneği olarak kabul görmektedir.

Günümüzde Surikov Güzel Sanatlar Üniversitesinde öğretim üyeliği yapmakta olan Tsereteli, 1997 yılında Moskova ve Sn. Petersburg Güzel Sanatlar Üniversiteleri gibi köklü kurumları bir çatı altında toplayarak kurulan Rusya Sanat Akademisinin başkanı seçildi. Tsereteli'nin teşebbüsü temelinde Akademinin programının yeniden düzenlenmesi kurumun ilk görevi oldu. İlya Repin Sn. Petersburg Güzel Sanatlar Akademisinin<sup>2</sup> ve kurum çatısı altına dâhil edilen diğer okulların da koleksiyonlarındaki eserler bir araya getirilerek müze –sergi kompleksi yaratıldı. Burası bugün sık sık büyük ölçekli ulusal ve uluslararası sergi, sanatsal eylem ve etkinliklerin yapıldığı ünlü bir mekân olarak büyük ilgi görmektedir.

1973'de Meksikalı ünlü sanatçı David Alara Siqueiros (1896-1974), Tsereteli'nin, Adler isimli Rus tatil beldesinde yaptığı üç boyutlu ve anıtsal dekoratif kompozisyonlarından ve Tiflis Kültür Sarayında gerçekleştirdiği sanatsal çalışmalarından oldukça etkilenir. “Tsereteli'nin büyük bir hareketlilik gücü ve yaratıcılık fantezisi ile yaptığı duvar boyamada başarılı bir teknik bilgiye sahip olduğunu ve boya ve heykel sanatını birleştirerek yaptığı mükemmel çalışmalarında, sanatın geleceğindeki uçsuz bucaksız enginliğe çoktan erdiğini iddia ediyorum. Sanatçı Tsereteli'nin eserleri, ulusal çerçevenin dışına çoktan çıkmış ve uluslararası öneme kavuşmuştur” diyerek fikrini ifade eder. Siqueiros gördüklerinin etkisi altında Tsereteli'yi Meksika'da bir çocuk oyun alanını birlikte tasarlamak için davet eder. Ne yazık ki, proje Siqueiros'un (1974) ölümü nedeniyle uygulanamaz. Serbest yaratıcılığının daha başındayken ve Rusya'da Sovyet dönemi yaşanırken, Siqueiros gibi bir dünya sanatçısının ilgisini çekmesi, Tsereteli'nin bu günkü ününün bir tesadüf olmadığının kanıtıdır (Koçemasova, 2011:22).

“Tsereteli, 1960'lı yıllarda diğer Sovyet sanatçılarından daha şanslı idi. Kökleri Bizans İmparatorluğu'na dayanan soylu bir aileye mensup eşi sayesinde, Bolşevik Devrimi sonrası Fransa'ya yerleşerek Paris elitinde önemli ailelerin aracılığıyla 20.yüzyılın önemli sanatçıları ile (P. Picasso, M. Shagal vs) tanışma fırsatını elde etmiştir. Bu sanatçıların atölyelerini ziyaret ederek, sohbet edebilme imkânı genç sanatçıya, kendini sonuna kadar ifade edebilme, tüm enerjisini ve sanatsal gücünü çekinmeden ortaya koyma becerilerini kazandırmıştır. Bu tanışmalar, bir başka özellik daha aşılacaktır genç sanatçıya: yeniliğe atılmak. Tsereteli'nin yaratıcılığını daha genç yaşlarından itibaren özgün yapan şey, doğallık ve harmoni gibi unsurlara her defasında yeni yorumlarla yaklaşmasıdır” (Şvidkovskiy,2015:23).

Çok yönlü bir yaratıcılığa sahip sanatçının eserleri, müthiş bir renk duyarlılığı, mekânın dekoratif ifadesi ve form özgünlüğü ile dikkat çekmektedir.

---

<sup>2</sup> 1757 yılında Rusya'da ilk kez kurulan Güzel Sanatlar Çarlık Akademisidir.

Yaratıcılığındaki çok yönlülük eserlerindeki bütünlüğü bozmadı. Eserleri kavramsal olduğu kadar realisttir de. Sanata uzak insanları kimi zaman hayrete düşürse, hatta rahatsız etse de; ilgiyi üzerinde tutmayı başarır. Bu özellikleri bir arada bulunduran birkaç özel çalışması arasından, klasik bir konuya yeni ifade ve çözüm yöntemleri uygulayarak güncelleştirdiği, birazdan detaylı bir şekilde değinilecek olan 'Elma' isimli eseri örnek gösterilebilir.

Dünya ve Rus sanat tarihinde, Tsereteli'nin yaratıcı yönteminin özgünlüğü ve olağanüstü kimliği, özel bir yere sahiptir. Sanatçının yaratıcılık yönteminin önemli özelliklerinden biri de, ikili strüktürde, klasik ile avangardı bir arada uygulamasıdır. Usta sanatçının eserlerinde dikkat çeken diğer unsur ise yeniliğe olan ilgisi ve denemelerini geleneklere olan saygısı ve hayranlığı zemininde gerçekleştirmesidir. Tsereteli, her zaman yetenekli, çok yönlü sanatçılardan yardım alabilmiştir. Stalin döneminde St. Petersburg Sanat Akademisinden sanatçılar, Kafkasya'ya eğitim vermeleri için gönderilirdi. Bu şekilde tanışma fırsatı bulduğu ilk hocalarından V. Şuvalov'u sık sık anar konuşmalarında. Ayrıca 20.yüzyılın ortalarında Gürcü sanatçılar yeni akımları -Rusya üzerinden tanıştıkları Avrupa sanatını- yerel gelenekleriyle sentezleyerek özgün bir sanat tarzı elde etmek için çaba göstermişlerdir. İşte Z.Tsereteli'nin ilk yaratıcılık yılları; doğu, batı ve Rus kültürü sentezinin yaşandığı bu ortamda şekillenmiştir. Aynı zamanda derin arkeoloji ve etnografi bilgisine sahip Tsereteli, zengin halk mitolojisinin sembolleri ve geçen yüzyılın şehir folkloru ile harmanlanmış bir yaratıcılık çelengi ortaya koymayı başarmıştır (Şvidkovskiy,2015,30).

Sanatçının bu güne kadar aldığı sayısız ulusal ve uluslararası ödüllerin ve çalışmalarının en mühimlerine göz atarsak; 1976'da sayısız heykel ve tasarımlarından dolayı 'Lenin Ödülü' alır. 1978'de Gürcistan SSCB'nin halk sanatçısı unvanı alır. Aynı yıl New York Devlet Fen Üniversitesi ve Sanat Brockport Koleji'nin daveti üzerine ABD'ye gider. Ona, kurumun Onursal Profesörü unvanı verilir. 'Dünya Çocuklarına Mutluluk' temalı kompozisyon üzerinde çalışır. 1979'da anıtın açılışı gerçekleşir, buradan aldığı ücreti çocuklar için kurulmuş bir fona bağışlar.1998'de Moskova'da Modern Sanat Müzesi'ni kurarak, yönetmeni olur. 2000'de Moskova Lomonosov Devlet Üniversitesi Fahri Profesörü unvanını alır. 2002'de Paris Güzel Sanatlar Akademisinin ödüllü sanatçıları arasına seçilir. Aynı yıl eğitim ve kültür alanlarındaki üstün başarılarından dolayı Şili hükümeti kendisine 'Gabriela Mistral Nişanı' verir. 2003'te Fransa'nın Agda şehrine dikilen 'Honore de Balzak' heykelini yapmıştır. 2004'te Gürcistan Devlet Şeref ödülünü alır. 2005'te Fransa Kültür ve İletişim Bakanlığı Sanat ve Edebiyat Nişanına layık görülür. 2006'da Rusya Federasyonu 'Ana Vatan Hizmetleri' şeref madalyasını alır. 2007'de UNESCO, Rusya Sanat Akademisinin 250. Yılı kutlama şenliklerinin düzenlenmesine rehberlik eder ve UNESCO'nun, İyi Niyet Elçisi sıfatıyla, bu tarihi UNESCO'nun önemli

tarihler yıllıklarına girmesinde katkısı olmuştur. Burada Tsereteli'nin kişisel sergisi açılır ve Picasso adına düzenlenen ödül töreninde altın madalya ile onurlandırılır. Aynı yıl Şili devleti 'Chevalier' (Kavalye) derecesi ile Bernardo O'Higgins Nişanı ile onurlandırılmıştır. 2009'da Avusturya'da bulunan Avrupa Bilim ve Sanat Akademisinin asıl üyesi seçilir ve İtalyan Cumhuriyeti ve Rusya Federasyonu arasındaki ilişkilerin güçlenmesi ve geliştirilmesindeki katkılarından dolayı, 'Altın Köprü' birincilik kamu ödülü alır. 2010'da Fransa Legion de Honor Chevalier unvanı alır ve ABD ve Rusya arasındaki kültürel yaklaşıma katkılarından dolayı New York şehri özel ödülü yanı sıra, sanat adına yaptığı önemli katkılarından dolayı Amerika'nın en prestijli ödüllerinden biri olan ve yılda bir kez verilen ABD Ulusal Sanat Derneğinin altın madalyası ile onurlandırılmıştır. Tsereteli bu ödülü alan ilk Rus sanatçısı olarak tarihe geçer. 2011'de kültüre katkılarından dolayı, Giuseppe Sciacca Uluslararası Ödülünü alır. 2012'de İspanyol Kraliyet ailesi 'Sivil Liyakat' adlı haç nişanını ve Bulgaristan Cumhuriyeti Kültür Bakanlığının 'Altın Çağ' madalyasını almıştır. 2014'de UNESCO tarafından 'Beş Kıta' onursal madalyasına layık görülmüştür (<http://www.tsereteli.ru> 2015:25.06).

## TOPHANE-İ AMİRE SERGİSİ

Tophane-i Amire'deki sergi salonunda en çok dikkat çeken eserlerden biri, geometrik soyut sanatın öncülerinden ve avangart süpermatist hareketin yaratıcısı, birinci dalga Rus avangart sanatçısı Kazimir Maleviç'e adanmış kovka<sup>3</sup> tekniğinde yapılmış heykel grubudur. Tsereteli, Maleviç'in 1915 tarihli 'Siyah Kare Üstüne Siyah Kare' eserinin yüzüncü yılında, büyük sanatçıya adanmış bu grup heykel çalışması ile onun dünya sanatındaki yerini ve değerini bir kez daha vurgulamış olur. Maleviç 1913'te yazdığı manifestoda, sanatı emperyalizmin sofrasından kurtarmak için kare şekline sığındığını ve en iyi resmi, temel bileşenleriyle saflaşmış form ve renk olarak gördüğünü anlatmıştı. Siyah kareyi biçimin en yalın hali olarak kullanan, ardındaki boşluğu ise beyaz fon ile tasvir eden Maleviç, sanatın faydalı bir amaca hizmet etmesi gerektiği fikrine tepkisini bu tarz eserleri ile ortaya koymuştu. Tsereteli'nin heykel grubu karşısında, insanın dikkati ister istemez, ortada, elinde 'Siyah Kare' tablosunu tutan devasa boyutta Maleviç heykeline yönelir. Tsereteli bu çalışmasında, yan taraflardaki hareketsiz, donuk, maskelenmiş yüzlerle Maleviç'in, 1925'lerde yaptığı seri yağlı boya çalışmalarına gönderme yaparak; susmayı, duyarsızlığı kabullenen toplumu hedef almış, bugün biraz daha etkisi artan toplumsal açmazlara ve kargaşaya tepkisini ifade etmiştir (Resim 3). Sergide, bronz yüksek kabartmalar da ilgiyle izlenen diğer çalışmalardandır (Resim 4).

---

<sup>3</sup> Alçıdan veya kilden yapılmış kalıba dökülen beton heykel üzerine bakır levhalar ısıtılarak çakılır. Kovka, bu beton heykelin biçimini almış parçaların birleştirilmesiyle elde edilen taşınması kolay, portatif heykel tekniğine verilen addir.



**Resim 3. Kazimir Malevich. 2013. Bakır, basma, emaye, boy– 330. (üç parça)**



**Resim 4. Kompozisyon, 2000. Bronz. 110x80x20**

### **Emay Eserleri**

Tsereteli'nin yaratıcı yöntemlerini kullandığı en önemli sahalardan biri de fırınlanmış emay tekniğine olan ilgisi ve başarısıdır. Bu teknikte sürekli denemeler yapan sanatçı, uzun yıllar sonra başarılı bir sonuç yakalayarak, emay tekniğinde özgün ve anıtsal eserler ortaya koymayı başarmıştır (Resim 5-6). Sanatçı bu tekniği



kullanarak geleneksel minyatür emay resimlerin yanı sıra, modern büyük emay resimler de yapmaktadır. Ortodoks ülkelerinde çok yaygın olan Bizans dönemi emaylarına istinat ederek bu geleneğin bir nevi yaşamasını da sağlamaktadır. Emay eserler otantik takı özelliklerine sahiptir ve oldukça uzun ömürlü oldukları için de yüzyıllar boyunca değerlerinden bir şey kaybetmezler. Tsereteli'nin emay eserlerinin diğer bir çekici yönü ise, eski ustaların yaratıcılığına müracaat ederek, onlarla adeta 'diyaloga' girmesi ve geçmiş dönemlerin estetik ve manevi zenginliğini günümüze aktarma çabasıdır.



**Resim 5. Hemşhirlirim.2007.3 boyutlu emay.95x60**



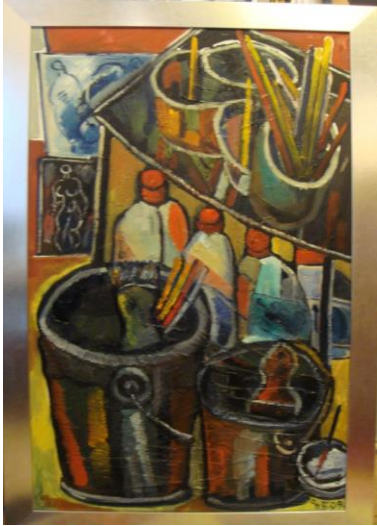
**Resim 6. İnsan Tipleri 2007. 3 boyutlu emay.100x60**

Tsereteli'nin klasik temaları ele aldığı eserleri bile, çağdaş bakış açısıyla uyum içindedir. Bu eserler, bugün insanlığın ihtiyacı olan güven ve samimi duygular ve barışçıl mesajlar içermesi bakımından da ilgi uyandırmaya devam etmektedir. Şüphesiz Tsereteli yaratıcılığı, yeni Rusya'nın sosyal hayatına ve sanatına sağlam bir şekilde girerek parlaklık ve güç katmıştır.

## Resimleri

Sanatçı son dönem anıtsal eserleriyle gündemde olsa da unutmamak gerekir ki, Tsereteli gençlik yıllarından günümüze dek resimden hiç kopmadı. Yine son yıllarda grafik çalışmalarına da hız verdiğini görüyoruz. Resim ve grafik eserleriyle varlığın, yaşamın özü temalarına yoğunlaşmaktadır. Resimlerinde temel özellik hayata karşı optimist bakış açısından gelen bir ifade tarzı olmuştur hep (Resim 7-8). Bu renkler parlak olduğu kadar de zarif ve ölçülüdür. Aslında tablolarında esas ağırlık, açık parlak, çınlayan gergin renk oranlarına verilmiş olsa da, 'sağır' siyahı kullanmaktan da korkmaz. Optimist tonlarla oluşturduğu renk karakteri, Tsereteli'nin yaratıcılığında belirleyici yöndür.

Günlük yaşantının küçük etkileyici formlarında evrenselliği yakalayarak, çeşitli tarz ve yön unsurları ile bir arada buluşturması Tsereteli'nin eserlerini, içinde bulunduğu toplumun önemli bir parçası yapmıştır. Aynı zamanda mitolojinin labirentlerine dalarak, kalın bez tuval üzerine hayalinde canlandırdıklarını aktaran ressam, bu olası dünyaları yorumlayarak aktarmıştır.



**Resim 7. Arkadaşlarım. 2009. T.Ü.Y.B. 161 x 105**

**Resim 8. Bayram. 2009. T.Ü.Y.B. 210 x 129**

Karşıtlıkların, fantezilerin bileşimi, ilkel gerçekliğin hayallere dönüşünün görsel izlenimleri, kalıcı bir gerçekliğin var olduğu istikrarlı bir yapıya dönüşmektedir. Bazen mutlak bir gerçek gibi görünen, bazen efsane izlenimi veren Kafkasya kültürünün gizemli kodları<sup>4</sup>, Rus epik destanlarının ve tabii ki, kutsal kitapta geçen dini öykülerle harmanlanmış konularıyla, sanatçının eserlerinde ilham kaynağının ne olduğunu anlamak zor olmaz.

Usta sanatçının eserlerinin en önemli özelliklerinden biri de, göz alıcı, sahte ışıklardan yoksun, ham doğaya; ilkel insanı önemseyen güzelliğe ve gerçekliğe, yaşamın başlangıcına yönelme kaygısıdır. Ressam çoğu zaman konunun açılmasını güçlendiren ilkeler; kontrast ve disonans kullanarak aniden gizemin çözülmesini sağlamaktadır. Bu ilkeler bazen genelleştirici bir amaca hizmet ederken, bazen de her şeyin başlangıcını, insanoğlunun yaratılış hikayesindeki gizemi simgelemektedir.

Erken yaşta vatani Tiflis'ten ayrılan sanatçı, tablolarında kimi zaman öylesine üzgün, kendi halinde değirmenci, kemancı gibi farklı karakterlere yer verir. Bu tipler rengârenk, kalabalık karakter dizisinin unsurlarıdır. Eserlerinde genellikle ilk dikkat çeken şey, halk edebiyatından esinlenerek yansıttığı coşkulu ve yaşam dolu sahneler olmasına rağmen, birden bire bambaşka bir sahne belirebilmesidir ve bu şematik ve çok katmanlı görüntü arkasında saklı, onunla tam zıt bir hikâyeye ile karşılaşmamız mümkündür.

Tsereteli'nin resimlerindeki kompozisyon kurulumunun genelinde bir ortak özellik bulunur. Plastik ve enerjik bir havanın oluşum sebebi olan 'gizemli realizm', geçmiş ve gelecek arasında kontrast bir bağlantı kurarak, bir anda küçük veya silik detayları ön plana çıkarır ve izleyicisini düşündürmeye iter. Sıkça rastladığımız bir başka özellik ise, kompozisyonda sentezli bağlantı hakim iken, beklenmedik başka bir bağlantı ile insan figürleri, hayvanlar, balıklar, kuşlar ve mimari tasarımların, tablonun plastik yapısını bir bütün olarak yeniden şekillendirmesidir. Genellikle sanatçı, her zeminin (tuval ya da kağıt) sınırlarını zorlar, mekânsal ve düzlemsel boyutlara, çok yönlü zaman açıları oluşturarak çok sayıda zaman dilimi sığdırır. Fakat sonuçta bu tablolar, düzlemsel sınır ile uyum sağlar.

Tsereteli'nin tablolarında, yerel (Gürcü ve Rus) halkın mecazi benzetmelerinden yola çıkarak oluşturduğu karakterler genelde küçük ölçekli olmalarına rağmen, büyük ölçekli resim izlenimi vermektedir. Ele aldığı konular basit,

---

<sup>4</sup> 12. Yüzyılda yaşamış Gürcü yazar Şota Rustavelli'nin 'Kaplan Postlu Kahraman'ında olduğu gibi.

sıradan hayatın en yalın sahnelerinden oluşmakta, bu sıradan yaşamın masalımsı anlatımını sunmaktadır. Fakat tezahürleri destansı bir biçim ve öneme sahiptir.

İnsan karakterlerinin, köpeklerin ve kuşların daima iri ve hüzünlü gözleri, bize yaşam ve duygu tecrübelerimizin renkli bir yansımasını verir. Ressamın eserlerini belli bir tarz ve akımla sınırlandırmak çok zordur. Renk açısından, tabloları cıvılcıvılcı, renkli, canlanmış bir rüya gibidir. Teknik açısından ele aldığımızda, tercih ettiği bir tekniğe asla sürekli bağımlı kalmadığı görülür. Her eserde stili o andaki ruh haline, fikirleri ve ilhamı doğrultusunda görsele aktarmak istedikleriyle elinin altında bulunan malzemenin türüne bağlı olarak ortaya çıkar. Malzemeye yaklaşımında temel ilkesi, her eserin ana fikri ile uyumlu ve düşüncenin aktarılmasında yardımcı unsur olarak seçilecek olmasıdır.

Kompozisyonu genellikle karmaşık ve çok yönlüdür. Anlatılan hikayenin konusu çözümlenerek hareketli bir anlatıma dönüştürülür. Kompozisyonlarında usta sanatçı her zaman kendine özgü bir sanatsal gerçeklik yaratmıştır, bunlarda süje hem var, hem yok denebilir. Kompozisyonların içinde her zaman inceltilmiş karmaşıklık göze çarpar, fakat unsurların aralarında organik bir bağı görmek de mümkündür. Resimlerinde genelde birkaç bakış açısının bir arada verilmesinin yanı sıra, kompozisyonları her zaman canlı ve hareketlidir. Bu yaklaşımı Vladimir Andreeviç Favorsky'nin<sup>5</sup> karakterize ettiği gibi, 'bir bakışta farklı zaman noktalarının birleşmesi' şeklinde bir hareketlilik ve sentez içermektedir.

Tsereteli ulusalcı köklerden fazla kopmadan, geleneksel tabuları başkalaştırarak, gerçeklikle ve mitolojinin sentezini kurarak sanatsal ifadesini ortaya koymuştur. Rengârenk, emosyonel, tam, canlı ve çok yönlü karakterleri ile sanatçı, fantezi dünyasını ifade etmiştir. Bu karakterlerdeki ayrıntılar bazen somut gerçeklik, bazen de sembolik, aşırı duyarlı, metafizik olgu niteliğinde duygusal çağrışımlar yapmaktadır. Kimi çalışmalarında insan sevgisi, iyimserlikle harmanlanmış, kimi zamansa zaman ve mekanı fazla değiştirmeden gerçek dışı realitelerle oynamak, 'büyül gerçeklik' yöntemi ile dünya olgularını açıklamak, Tsereteli yaratıcılığının en belirgin çizgileridir.

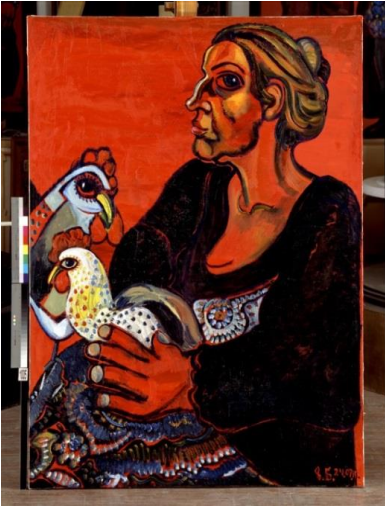
Z. Tsereteli'nin ister yağlı boya, isterse kara kalem çalışmalarında, çok asırlık Gürcü folklor geleneğinin ulusal versiyonlarının kullanıldığını, bunların grotesk çizgiler ve kahkaha kullanarak gizemlerinden arındırıldığını, ilkel benliğin başlangıç unsurlarına dönüşü, ama çok daha belirgin olarak gerçek dünya realitesinin

---

<sup>5</sup> Prof. Dr. Vladimir Andreeviç Favorsky 1886-1964 yılları arasında yaşamış Rus ve Sovyet grafik sanatçısı ve sanat eleştirmeni.

resmedildiğini görebiliriz. Bu ve buna benzer karakteristik özellikler büyülu gerçekliğinin en önemli özellikleri arasındadır.

Grotesk, sanatçının genel yaratıcılığının en karakteristik özelliklerinden biridir. Kendi deyimi ile “gerçek doğal dünyanın veya simanın ‘abartılı’ şekilde ifadesi” hemen hemen tüm eserlerinde görülmektedir. Usta sanatçı doğanın ve varlıkların dinamik ve çok yönlü niteliklerini ve nesnelerin metafizik özlerini coşkuyla kavramakta ve tasvir etmektedir. İmalarla, çağrışımlarla, bağlantılarla karmaşık bir çizim sistemi oluşturan sanatçı, insanlık tarihini, insan hayatını, yaşantı güzelliklerini, farklı yaşam öykülerini bir bütün olarak anlatmak için nesnelerin gerçek ve mecazi anlamlarını kullanmaktadır. Çizimlerdeki değişik karakterler ve nesneler, her hareketinin ardından karmaşık kompozisyon versiyonuna dönüşerek, sanki devamlılık ilkesine bağlı bir kaleydoskop gibi değişmektedir. Eserlerindeki görsel nesnelerin bazıları, sık rastlanan kartlar, mumlar, balıklar gibi unsurlar görsel kod olarak kullanılmaktadır (Resim 9-10). Özenli bir izleyici gözünde bu unsurlar alışlagelmiş bir tarzdan uzak, yeni görünüm kazanır. Sanatçı bu unsurları tuval dokusuna sağlam şekilde aktararak, kompozisyondaki konu ve karakterleri, kişileri, tür ve açılarının çeşitliliğini muazzam büyüklükte görmemizi sağlar. Sanatçının eserlerinin esas konuları; erkek ve kadın, Tanrı ve insan, insan ve doğadır.



**Resim 9. Tatsita.2011. T.Ü.Y.B. 2000x250**



**Resim 10. Hayaller. 2000. T.Ü.Y.B. 220x150**

## Resim Dilinde Rus Kökler

"Tsereteli'nin resimlerinin ifade dili ve anlatımında, 20.yüzyılın başlarında Avrupa'nın en popüler sanat akımlarından Fransız fovizminden ve Alman ekspresyonizminden esinlendiği görülmektedir. Ayrıca Rus kübo-fütürizminin önemli temsilcilerinden birinci dalga Rus avangart Pavel Filonov'un (1883-1941) portre çalışmalarının da üzerinde etkisi olmuştur. Ayrıca, resimlerinde karşılaşılan canlı ve kalın fırça vuruşları, deforme edilmiş ve soyutlanmış figürler, çarpıtılmış perspektif ve orantılarda, Rus folklorunun ve halk sanatının etkisi bariz görülmektedir.<sup>6</sup> Nitekim çok yakından takip ettiği sanatçılar arasında başta gelen V. Kandinsky, M. Shagal, E. Nolde, K. Schmidt-Rotluf, V. Gogh, P. Gauguin, E. Bernard gibi isimlerin, halk sanatının temiz ruhunda saklı asalet duygusunu ve doğa sevgisini eserlerine yansıttıkları bilinmektedir. Bu tür resimlerin genelinde, sade halk inancına büyük saygı ve içtenlikle yaklaşıldığını görmekteyiz" (Rojin, 2014: 43).

## Grafik Eserleri

Tsereteli'ye göre sanatta ister heykel olsun, ister resim; eserin ruhunu yansıtan temel unsur çizimdir. 19.yüzyılın İtalyan heykeltıraşı A. Canova, öğrencilerine heykel oyma aletinin yanı sıra ölümsüzlüğü garanti edecek esas şey olan kalemi kullanmalarını tavsiye etmiştir.

Tsereteli'nin yapısal açıdan mükemmel yağlı boya çalışmalarının oluşum aşamasını ve karmaşık ve modern kültürün sanatsal niteliklerini bir arada kullanmasının ne denli zor olduğunu fark etmek açısından biçimlerin ayrı bir önemi vardır (Resim 11-12).

---

<sup>6</sup> Sanatçının bu tutumu, V. Kandinsky'nin Almanya'ya yaptığı gezi sonrasında soyut konulara dalmadan önceki dönem çalışmalarını anımsatır.



**Resim 11. Levhalar Serisi. 2000. Serigrafisi. 50x36**



**Resim 12. Levhalar Serisi. 2001. Serigrafisi. 50x36**

Son yirmi yılda grafik çalışmaları, sanatçının en çok sevdiği tarz oldu. Grafik çalışmaları onun sonradan tanıştığı bir tarz değil, elbette. Grafik, ilk yaratıcılık yıllarında, arkeoloji ve etnografya çalışmaları yaptığı dönemlerde de önem verdiği bir alandı. Tsereteli, aşağı yukarı 50 yıl sonra eski imgeleri farklı sanatsal yöntem ve yaklaşımlarla yeniden ele alır. Bu imgeleri çağdaş düşünce ve yorumlarla yeniden biçimlendirerek izleyicilerine sunmaktadır. Tsereteli için nostalji hüznün duygularıyla değil, berrak düşüncelerle ele alınmalıdır. Nitekim, grafik çalışmalarında lakonik, sağlam, dolgun, güçlü ve net çizgi vuruşları ve etkili kontur hatları dikkat çeker. Sanatçı grafik çalışmalarını heykel yapar gibi çalışır. Tsereteli'nin grafik çalışmalarında kendi dünyası -kendi kahramanları, özel mekan ve kendi kuralları-hakimdir. Yaşam dolu mekanlar, oyun oynayanlar, dua edenler, şarap içenler, ticaret yapanlar, barışçıl sohbetler ve aşık insanlar tasvir edilir.

“Her sergi büyük bir roman içindeki çarpıcı cümlelerden sadece biridir, ama asla romanın kendisi değildir” (Bahçecioğlu, 2015:19). Tsereteli'nin Topahane-i Amire'deki sergisi ile genel yaratıcılığı arasındaki ilişki de; işte böyle büyük bir roman ve onun çarpıcı cümlelerinden biri arasındaki ilişkiden farksızdır. Şimdi yaratıcılığının küçük bir parçası olan bu sergideki çalışmalarından diğer önemli eserlerinden bazılarını kısaca değinelim.

## ‘HÜZÜN YAŞI’

Anıtsallık sanatçının yaratıcılığının temel çizgisini oluşturur. Sanatçının tarzı olağanüstü, çılgin ve reaktif olarak tanımlanabilir. Tsereteli son çeyrek yüzyılım önemli olaylarına son derece hızla reaksiyon vermiştir. Örneğin, küreselleşmenin ve modernitenin yarattığı sorun ve tahribatların dünyanın her yerinde görüldüğü bir dönemde gerçekleşen New York'taki 11 Eylül (Resim 13) terör saldırısına ilk reaksiyon veren isimlerden biri, ‘Hüzün Yaşı’ isimli heykel çalışmasıyla Z. Tsereteli olmuştur. Bu çalışma, acı, hüzün ve kederle iki parçaya ayrılmış ikiz kuleleri sembolize eden, 30 m yüksekliğinde, dikdörtgen, koyu bronz, devasa levha ve ortasındaki yarıktaki asılı duran on iki metrelik devasa, açık renkli, parlak çelik gözyaşından oluşur (Resim 14). Bu gözyaşı damlası sanatçının iç dünyası ve duyarlılığının form ve materyalle bütünleşmesidir. Göz yaşı damlası özellikle, akşam batan ve sabah doğan güneşin ışınlarının üzerine düşmesiyle kabus, sıkıntı ve ardından gelen aydınlık ve ferahlık hissi gibi duygular uyandırır. Bu tarih Amerikan halkı için tam anlamıyla korkunç bir tecrübe olmuştur. ‘Hüzün Yaşı’ binlerce insanın hayatına mal olan bu terör olayına karşı sanatçının tüm insanlıkla birlikte yasa bürünmüş kimliğini sembolize etmektedir. Heykel sanatının yapı taşlarından olan bronz, farklı bir yorum ve üslupla yeniden sunduğu bu eserde materyal, tekniğin bir parçası olmaktan çıkıp, objenin kendisi haline gelmiştir. Bu obje farklı dönemlerinde, sanatçıya eşlik etmiş, bu dönemdeki, içsellik dışavurumunda eserin ana formunu oluşturmuştur. 2009 yılında, New Jersey eyaletinin Bayyone şehrinde 11 Eylül faciasının yaşandığı alanın karşı tarafında yükselen anıtın ağırlığı 170 tondur. Sanatçının heykellerindeki devasalığın, döneminin kaos, şiddet ve karşı tepki kavramları ile sıkı ilişkisi olduğu unutulmamalıdır. Ancak büyük boyutlu eserler, çağımıza özgü güçler çatışmasında gücün, karanlık atmosferin veya dehşet duygularının sembolü olarak da yorumlanabilir. Rus halkı adına Amerikan halkına armağan edilen bu eser, faciada hayatını yitirenleri anmak için insanların sık sık ziyaret ettiği bir mekan olmuştur. Usta sanatçı bu soyut anıtsal sözün gücü ile kombine etmiş, anıtın kaidesine trajedide hayatını kaybeden insanların adlarını yazmıştır.

“Bu eserleri gözden geçirince, sanatçıya özgü başka bir yöntem - groteske kadar ulaşan ve ilişkide olduğu tüm akımlarda ortaya çıkan ironi kavramı da- dikkat çekmektedir. Bir başka deyişle, anıtsallık yaratıcı yöntem olarak, tarih ise önemli konu olarak Tsereteli'nin ilgi alanını tüketmemiştir. Yaratıcılığındaki şaşırtıcı çok çeşitlilik: mozaik, heykel, emay, grafik, goblen, tasarımlar, metal oymacılık vs ile yeniliği benimsemek, kaybolmuş tekniği canlandırmak, gelenekselin kudretini ve nadir malzemenin değerlerini idrak etmeyi bilen bir usta olmasına dayanır. Çok tarzlılık, sanatsal çok yönlülük usta sanatçının yaratıcılığının belirleyici çizgisidir. Diğer önemli özelliklerinden biri de, olağanüstü çalışkanlığıdır ki, zaten bu özellik



olmasaydı hakkında konuştuğumuz bu eserler yaratılamazdı. Ayrıca organize etme yeteneği de üzerinde durulması gereken bir özelliktir. Tsereteli Rusya'nın tüm sanatsal yaratıcılık gücünü Sanat Akademisi bünyesinde yoğunlaştırarak, geleneksel olanla yeniliği, klasikle çağdaşlık arasında dengeyi kurabilmiştir" (Şvidkovskiy, 2015:25).



**Resim 13. Hüzün Yaşı, 2009. Bronz, çelik**



**Resim 14. Ayrıntılar**

### **Z.Tsereteli Çağdaş Sanat Galerisi**

Galeri, Prens Dolgorukov'un 18. yüzyıla ait saray kompleksinde bulunmaktadır. Yapı, devrim öncesi görüntüsü bozulmadan galeriye dönüştürülmüştür. 10 000 m<sup>2</sup> bir alana sahip galeride 50'ye yakın sergi salonu üç kata dağılmış durumdadır. Klasik tarzda yapılmış mülkün girişi geleneksel iyonik sütunlarla çevrelidir. Yapının iç mekanını oluşturan o döneme özgü labirent salonlar, yan yana sıralanmış süit odalar, büyük ve gösterişli kapalı iç verandalar çok etkileyicidir. Olağanüstü geniş, ışıklı parlak duvar ve tavanlı, özel ışıklandırılmış atrium -ana mekan- dikkat çekmektedir. Bu gün en çok ziyaret edilen sanat galerilerinden biridir. Çok sayıda salon farklı tarzlarda tasarlanmıştır ve çok yönlü sergilemeler için elverişlidir.

Ziyaretçileri en çok etkileyen mekanlardan biri atriumdur. Burası adeta devler ülkesine yapılan seyahat niteliğindedir. Bu devasa, ışıklı mekana girdiğinizde mekanın enginliği, hacmi, dev heykellerin çeşitliliği ruhunuzu teslim alır. Tüm heykel, yontu ve kompozisyonlar atriumun çevresine yerleştirilmiştir. Bu yapıtların bazıları (Rus çarları, Çar Romanovlar ailesi, askeri amirler, Stalin'in baskıcı rejimini simgeleyen

kompozisyonlar vs.) çok fazla sanatsal özellik içermese bile, izleyenin yeteri kadar ilgisini çekmektedir.

Salonların birinde şamottan<sup>7</sup> yapılmış yüksek kabartmalar sergilenmektedir. Bunlar komik, primitif, izleyicisini rahatlatan, eğlendiren karakterlerdir. Charlie Chaplin'e adanmış oda oldukça ilgi çekicidir. Tsereteli, büyük komedyeni lirik ve trajik çizgilerle ele almıştır (Resim 15). Rusya'nın ünlülerini; yazar, şair, yönetmen ve müzisyenlerini işlediği bronz yüksek kabartma eserlerde, sanatsal özellik azaltılmamakla birlikte, dışsal olarak tanınabilirlik etkisi sağlamak için her bir karaktere özgü çizgiler (Resim 16) küçük kalıcı unsurlar olarak belirtilmiştir.



**Resim 15. Charlie Chaplin. 2005. Bronz**    **Resim 16. V. Vısotsky<sup>8</sup>. 2005. Bronz**

Sanatçının Rusya'da ve diğer ülkelerde yaptığı anıtsal heykellerin modelleri de birkaç salonda izleyicilere sunulmaktadır. Bunlardan bazıları; 'I. Pyotr' (Moskova), 'Yeni Işığın Doğuşu' (Porte Riga), 'Balzak' (Fransa), 'Hüzün Yaşı'dır (ABD). Ayrıca dünyaca ünlü çok sayıda başka eseri; 'Prenses Diyana', 'Rahibe Tereza', 'Papa II. Iohann Pavel' vb. ilgi ile izlenen salonlardandır.

<sup>7</sup> Isıya dayanıklı kil

<sup>8</sup> Viladimir Vısotsky, 1938-1980 yılları arasında yaşamış, 'Sosyalist Gerçekçiliği'ni şarkılarında eleştiren popüler Rus şarkıcı, şair ve aktördür.

Sanatçının bu denli enerjik olması ve verimli çalışma temposu olağanüstüdür. Galeride atölyesi bulunan sanatçıyı, kimi zaman çalışırken izlemek de mümkün olabilmektedir. Eserler arasındaki çok çeşitlilik kadar, eserlerin büyük ölçülü oluşu da son derece dikkat çekicidir.

## ANITSALLIK

Tsereteli'nin çok yönlü yaratıcılık yelpazesinde heykel, resim ve çizimlerinde dikkat çeken en önemli özelliklerden birinin anıtsallık olduğuna yukarıda değinmiştik. Bu özellik, sanatının anlaşılması için en uygun ifade tarzıdır. Eserlerindeki heybet, ciddiyet, ihtişam, bu kavramda saklıdır. Özellikle üç boyutluluk ve nesnellik için kullandığı heykel dilinde bu ön plana çıkar. Resim ve grafik çizimlerinde de heybet ve ciddiyet özelliğini korur. Bu özelliğini Armando Dzhinezi (İtalyan sanat eleştirmeni) şu şekilde yorumlamıştır: "Michelangelo Buonarroti'nin Vatikan Sistine Şapeli (16.yy) fresklerini yaparken, bir heykeltıraş becerisini öne çıkardığından bu freskler bize heykelsi sanatsal eylemleri çağrıştırmaktadır. Sanatçı Tsereteli tarafından oluşturulan eserlerin görkemliliği hemen hemen her zaman bize görsel bir hikâyeyi andırmakta olup, mitolojinin yüceliğine yönelmiştir. Sanatçı eserlerinde anı, geçmiş ve gelecek ilişkisini zaman kavramı üzerinden bütünleştirir, böylece onlara, zaman ve mekan dışına taşınmışlar gibi, soyutluk hissi kazandırır."

Düşüncelerinin sanatsal ifadesinde iki temel tutumundan söz etmek mümkün. Kimi eserlerinde anıtsallığa ve ihtişama yer verirken, kimisinde ise kendi benliğine ve doğasına yakın konulara üstünlük vermektedir. Anıtsallık ve ihtişam ağırlıklı eserlerinde (Resim.17) 19.yüzyılın heybeti ve dinsel ruhunu taşıyan heykellerden esinlendiği görülmektedir. Heykel eserlerinin ilginçliği geçmiş bir devirde, farklı koşullarda üretilmiş sanat eserlerinden beslenen, dönüşen ve gelecek zamana doğru evirilen bir yaklaşımdan kaynaklanır. Yakın geçmiş yüzyılın sanatından beslenerek oluşturulmuş bu görsel kurguların üzerine yazılacak hikayeler, anlatımlar ve yapılacak yorumlar değişebilecek, gelişip o ana özgü bir hal alabilecek esneklikte olurlar.

"Z.Tsereteli'nin dünya sanatına katkısı büyüktür. Yaratıcı ilgi genişliği anıtsal yapıtlarında, tablolarında, dekoratif uygulama ve tasarımlarında izlenebilmektedir. Sanat Tsereteli'nin kalbinde, düşüncesinde, hayatındadır. Şair İlya Reznik usta sanatçının yaratıcılık biyografisini, tablolarını net bir cümle ile çok güzel karakterize etmiştir: "Boyaları sanatçı seçmemiş, boyalar onu seçmiş". Bu şiirsel sözcüklerde özgün, çok yönlü, büyük bir yetenek ifade edilmektedir. Haklı olarak bir dünya vatandaşı olarak adlandırılmıştır. Usta sanatçının eserlerini P.Picasso, S.Dali, M.Shagal gibi 20.yüzyılın dâhi sanatçıları beğeniyle değerlendirmişler. Doğal olarak resimlerindeki renk zenginliği milli Gürcü kültüründen, müziğinden kaynaklanmıştır.

Yaratıcılığında çok sık rastladığımız uzak çocukluk ve gençlik hatıralarının hazin sesini de duymak mümkündür” (Rojin,2014:45).



**Resim 17.** Honore de Balzac. 2003, Bronz. Yük. 2,8 m. Agda (Fransa)

Kendi doğasına yakın konuları ele aldığı, özel figüratif eserlerinde, iç dünyaların derinliklerine inerek bir maneviyat keşfine çıkmaktadır. Bu tarz eserlerinde ünlü kişilerin değil, sıradan ve sade insanların duruş ve hareketlerini yansıtmaya çalışır. Sanatçı bu karakterlerin özelliklerini abartarak veya kolay anlaşılabilir ifade yöntemleri kullanarak ön plana çıkarır ve manevi dünyalarını bizlere açar. Tsereteli bu kolay anlaşılır ifade tarzını sanatın diğer dallarında da kullanmaktadır (<http://www.tsereteli.ru>. 20.07.2015). “Aralıkçıların Hanımları” 9 eseri bu yaklaşıma en iyi örnektir. Bu eseri aracılığıyla aile değerleri, sadakat ve asillığe dikkat çekmeye çalışır (Resim 18). Karşımızda dönem (1825) içerisinde asi, muhalif, eşlerini seven ve onlarla omuz omuza, kararlı adımlarla yürüyen kadın karakterler canlanır. “Aralıkçıların Hanımları” eseri, kompozisyonu ile geçmişten bir sahneye, topluma eğitici ve terapi niteliğinde bir mesaj aktarılır. Usta sanatçı, bugünkü sorunlarla mücadele edebilmemiz için o büyük toplumsal faciada sergilenen örnek davranışı sanatı aracılığıyla bize hatırlatmayı hedeflemiştir. On bir figürden oluşan

<sup>9</sup> İmparatorluk Rusya’sında 14 Aralık 1825 tarihinde çıkan askeri ihtilaldir.

kompozisyonunda, realist tarzda yapılmış figürlerle çağdaş prototip portre karakterleri oluşturulmuştur.



**Resim 18. Aralıkçıların Hanımları. 2007. Bronz**

## **İyi ve Kötüyü İdrak Etme Salonu**

### **İyi ve Kötüyü İdrak Etme Ağacının Meyvesi 'ELMA'**

Tsereteli galerinin olduğu yerin hemen yanında bulunan terk edilmiş, bakımsız açık alanı, gerekli izni alır almaz, saray yapısına uygun bir bölümüne dönüştürdü. Sanatçı mekanın tabanını mermer, duvarların bir kısmını ve tavanını cam ile kapatarak bir saray salonu daha oluşturdu. Yaratıcılığının zirvesini oluşturan 'Elma' kompozisyonunu bu salonun merkezine yerleştirerek, sanatının iki temel perspektifini tam anlamıyla ve açık yüreklilikle aktarma fırsatını buldu. Bu eseri, sanatçının yaratıcı düşüncesini ortaya koymasından adeta bir formül gibi iş görmektedir (Resim 19).

Son derece derli toplu ve kapalı forma sahip bu yuvarlak yapı, Platon'un ideal dünyasından bir varlık hatta nerdeyse, Kant'ın numen (kendinde şey) kavramını çağrıştırmaktadır. Elmayı, ya da sanki bu evreni çevreleyen metal bir zar vardır ancak

bu zar yer yer, pul pul dökülür, yükselir, ya da düşer. İçinde boşluklar veya yarıklar yer alsa da bütünsel bir form arz eder.



**Resim. 19. Artiumdan Ayrıntı**



**Resim 20. Elma**



**Resim 21. Elma (Işıklandırılmış görüntü)**



**Resim 22. Elma Kompozisyonundan ayrıntılar**

Çapı 15 metre olan bu devasa elma biçimli bronz yapıt, bir yönüyle de yaşamı simgelemektedir. Hatta sanatçının birkaç felsefi düşünceyi bir arada aktardığını söylemek mümkündür. Hayatın devamlılığını simgeleyen çiçeklenen, meyve veren ve



içerisinde tohum barındıran ‘Elma’, aynı zamanda, Âdem ve Havva’nın günahını sembolize eder ve varoluş kavramına gönderme yapar (Resim 22). Figürlerin mekanda plastik çözümü, izleyicinin bakış açısına göre değişen gizemli bir iç devinim oluşturur. İnsan boyutunda yapılmış oylumlu figürler ve mekânın ışıklandırılmasına göre değişen sanatsal ışık oyunları ile şiirsel bir ortam yaratmaktadır.

İçten bir tür mabet; bir soy mabedi yada soyu devam ettirme mabedi atmosferiyle karşılaşırız. Bu küresel ortamın merkezinde erkek ve kadın tasvirinin yanı sıra, bir kaidede duran Adem ve Havva heykeli dikkat çeker. Bu mükemmel ölçülere sahip insanlar, soyun kendilerinden türeyeceği varsayımına göre tasvir edilmişlerdir (Resim 23). Mükemmel ve ideal oldukları için mihraptaki ecdada tapılmakta ve saygı duymaktadırlar.



Resim 23. Adem ve Havva-Bronz



Resim 24. Ayrıntı

Mihrabın çevresinde ise erotik bir bakış şenliği sergilenmektedir. Eğer Adem ve Havva’yı insanoğlunun atası olarak kabul edersek, çevrelerinde onları kaynaştıran tutku hikaye edilmektedir. Ateşli temaslara, baştan çıkarıcı yuvarlak biçimler ve penisler betimlenmiş ki, cinselliğin en açık saçık ve mahrem ifadelerine bile yer verilmiştir (Resim 25). Burada her hangi bir ideal veya klasik özellik bulunmaz.

Ayrıca, bu evrende tutku ve ekstazın, korku ve hazzın karşı durulmaz ve sürekli müziği bir koro halinde duyulmaktadır.

Bu salonun tasarımında sanatçı son derece cesaretli fanteziler üreterek çok bölümlü, çok tasvirli, evrensel karakterli, felsefi düşüncelerini somutlaştıran kompozisyonlar ortaya koymuştur. Mekânın çevresine İncil'den alınmış çok sayıda dini süjenin yüksek kabartmalı tasvirleri yerleştirilmiştir. Burada sanatçının cennet ve dünyanın, gece ve gündüzün kısaca tüm evrenin yaratılışına yönelik felsefi yaklaşımını görmektediriz. Heykel sahnelerinde Adem ve Havva'nın yaratılışı, cennet bahçesinde yasak elma ağacı, on iki kutsalların ve İncil'den alınmış önemli öykülerin görsel şölenini izleyebilme şansına sahibiz. Mekana yayılmış bu heykel sahnelerindeki en önemli unsur, izleyici üzerinde baskıcı ve telkin edici etkinin olmayışıdır. Sanatçı, bu plastik karakterleri bir bütün olarak algılamak ve gerçekleştirmek kısmını izleyicinin kendi ruh haline bırakmıştır.



**Resim 25. Kubbeden Ayrıntı**

Elmanın iç duvarlarında dünya halklarının mitolojisinden alınmış hayatın oluşumu sahneleri de sembolize edilmektedir. Hindi Khajuraha (Hindistan) tapınakları heykel kabartmalarından esinlenerek yapılmış, eski efsaneleri andıran birkaç erotik sahne bu yüzden kafa karışıklığına yol açmamalı (Resim 25). Bunlar, hayatın başlangıcı ve gelişimi, doğuştan itibaren manevi zirveye erişim ile bağlantılı sahnelerdir. Burada 'Elma'nın duvarlarındaki tasvirlerle kompozisyonun genel konsepti uyum içerisindedir ve konunun açılmasına yardım etmektedir. Ayrıca izleyicilerin müziğin etkisiyle oturup meditasyon yapmaları amacıyla içeriye banklar

yerleştirilmiştir. Burası son derece yatıştırıcı hatta mahrem bir mekana dönüştürülmüştür diyebiliriz. Genelde bu ortamda fotoğraf çeken izleyici azdır, çoğunluk buradaki barışçıl havayı, gizemi bozmamaya çalışmaktadır.

Doğuştan gerçek bir Hristiyan olarak, Tsereteli'nin inancını eserlerinde görmek hiç de zor değil. Doğal olarak İncil'in tarihi, konusu ve süjeleri, özellikle 'Yeni Öğütler' insanın varlığındaki manevi ve ruhani özlük gibi konuları da işlemiştir (Resim 26). İnanıcı ve maneviyatı sadece yaratıcılık alanında değil, sosyal hayatında da oldukça etkindir. Surikov Güzel Sanatlar Üniversitesi'nin yetenekli ancak maddi yardıma ihtiyacı olan öğrencilerine sık sık maaşının tamamını aktararak yardım etmesi, sanatçının bu yönüne verilebilecek onlarca örnekten sadece biridir. Aynı zamanda, galerisinde her hafta düzenlediği çalıştay programında yeni yeteneklerin tespit edilerek sanata kazandırılması önerisinin sahibi, Tsereteli'dir.



**Resim 26. İncil Öyküleri**

## **SONUÇ VE DEĞERLENDİRME**

“Her bir büyük sanatçının yaratıcılık hayatında önemli bir konu vardır ki, hayatı boyunca eserlerinde bunu açmaya çalışır. Tsereteli kendini ifade etmek için farklı yolları denemiştir, fakat onun hayat çizgisi mükemmel bir doku yumağına dönüşmüştür; Onun adı ‘sanattır’. Bu büyük ustanın yaratıcılığında temel konu hangisiydi acaba? Sevgi mi, sadakat mi, hoşgörü mü? Hepsi doğrudur, ancak usta sanatçının eserlerini incelediğimizde, samimiyet ve açık yüreklilikle tüm çizimlerinde, sonsuzluk hissi veren anıtsal tuvallerinde ana tema, hayatın kendisidir” (Kochemasova,2010:17).

MSGSÜ'de gerçekleşen sergi açılışı sırasında verdiği röportajda Tsereteli, yaratım süreciyle ilgili olarak şunları ifade etti: "Yaşamımızın belli bir zamanından sonra yıllarca ilgilendiğimiz bazı şeyleri hep hatırlarız. Zaman sürecinde hiç ilgimizi çekmediğini sandığımız bir sürü şeyi de düşünürüz arka planda. Sonunda ise bu kadar şey arasından ya tek bir şey, ya da birkaç şey dilimizin ucuna süzülür zihnimizden. Tam olarak belli olmayan o duygular, yapılan çalışmalarla anlam kazanarak hikayeye dönüşürler. Spontane ortaya çıkan eserlerim bile, geçmişimden bir şeyler yansıtır. Geçmişime ait olan anlardan yararlanarak yeni bir eserin hikâyesini kurgulamışımdır hep. Her hangi bir olayın etkisiyle küçük bir kâğıt parçasına yazdığım bir iki cümleden oluşan not, o günün anısı olarak on yıl sonra bir eserin yapılmasını sağlamıştır"<sup>10</sup>.

İnsanoğlunun efsanevi tarihini ve masal türlerindeki halk bilgeliğini birleştiren evrensel konuları da, Tsereteli'nin eserlerinde görmemiz mümkündür. Neticede sanatçının bu muazzam resmetme tutkusu, istikrarlı bir şekilde insan hayatının bireysel ve evrensel evrelerinin olabildiğince tamamına dokunmaya çalışmıştır. Tsereteli dünyayı, kendini içinde bulduğu büyük bir yaratıcı atölye gibi kavramaktadır. İç dünyası ile tüm kıtaları, insanları birleştiren gizemli bir bağ vardır adeta. Bu bağ aracılığıyla her hangi bir konunun veya sıradan bir kahramanın bize ilginç görünmesini sağlamak, onun işidir. Farklı konu, boyut ve tekniklerde yapılmış eserlere sinen bir tarih olmasının yanı sıra, izleyici yorumunun eklendiği bir arka planı olması bakımından da Zurab Konstantinoviç Tsereteli, sahip olduğu ünü fazlasıyla hak eden bir sanatçıdır.

### KAYNAKLAR

Александр Рожин . Рубрика: "Опережая Время" ЛИЧНОСТЬ В ИСКУССТВЕ. Номер журнала: 02. 2014 (43). (Alexander Pojin. Rubrika: "Operejaya Vremya" Liçnost v İksusstve. Nomer jurnala 02.2014,43)

Bahçecioglu, L. "Sanatçının Küratöre İhtiyacı Var Mı?" Güncel Sanat (gazete), Şubat 2015, sayı 10. S 19

Burganova, M. "The Spesial Features of Building Reliefs in Zurab. Tsereteli's Greativ Work" P:28-40

---

<sup>10</sup> 09 Haziran 2015

- Дмитрий Швидковский. "Творческий Метод Церетели" журнал "Блог Церетели" 2015. 05 Январь. (Dmitriy Şvidkovskiy. "Tvorçeskiy Metod Tsereteli" jurnal "Blok Tsereteli" 05 Yanvar 2015)
- Dementiev, A. "The Apple" P:24-28. 2014
- Kolodny, L. "Artist Zurab Tsereteli" Moskov: 2012. Zurab Tsereteli's Creative Workshop. Book. P. 255
- Tsereteli, E. (Compiler) "Graphic Work-Enamel ART-Reliefs" Moskov: 2004. Zurab Tsereteli's Creative Workshop. Book. P:300
- Tsereteli, E. "The Graphic Works of a Painter-Skulptor" P:6-24
- Romanova, E. "Music and Musicality in Zurab Tsereteli's Work" P: 40-60
- Perfileva, İ. "Zurab Tsereteli's Enamels Traditions and Innovations" P:60-76
- Romanova, E. "Maestro's Word of Enamels and Reliefs". P:76-90
- Tsereteli, E. (Compiler) "Painting Zurab Tsereteli" Moskov: 2010. Zurab Tsereteli's Creative Workshop. Book. P:250
- Shvidkovsky, D. "Zurab Tsereteli The Unique Traits of His Creative Method" P: 6-14
- Kochemasova, T. "Expanse of Freedom: Franchise in Zurab Tsereteli's Art" P:14-24
- Romanova, E. "The Artist's Studio" P: 24-56
- Yakimovich, A. "Zurab Tsereteli. Hidden Meanings" P: 56-64
- Церетели, Е. (Составитель) (Книга -Каталог) "ЗУРАБ ЦЕРЕТЕЛИ" Москва. 2009. Творческая Мастерская З.Церетели. стр.280 Предисловие-Татьяна Кочемасова стр.4-10 (Tsereteli, E. (Sostavitel) (Kniga-katalog) "Zurab Tsereteli" Moskova:2009. Tvorçeskaya Masterskaya Tsereteli. S.280. Predslovie: Tatyana Koçemasova S. 4-10
- Церетели, Е. (Составитель) (Книга -Каталог) Благотворительная Деятельность Призидента Российской Академии Художеств, Посла Доброй Воли ЮНЕСКО З.К.Церетели. Чегодаева, М. "Нравственный Подвиг Зураба Церетели" Москва. 2000.стр.300 Творческая Мастерская З.Церетели. стр.4-9. (Tsereteli, E. (Sostavitel) (Kniga-katalog) Blagotvoritelnaya Deyatelnost Prizidenta Rossiyskoy Akademii Hudojstv, Posla Dobroy Voli YUNESKO Z.K.Tsereteli. Çegodaeva, M. "Nravstvennyy Podvig Zuraba Tsereteli" Moskva. 2000.str.300. Tvorçeskaya Masterskaya Tsereteli. str.4-9)
- Составитель:Елена Церетели "Творчество Зураба Церетели"

Татьяна Кочемасова, "Искусство Против Терроризма" стр. 20-25

Морис Де Бтаминк, "Каков Человек, Такова и Живопись" стр.301-306. Творческая Мастерская З.Церетели. 2011, Москва. (Sostavitel ElenaTsereteli "Tvorçestvo Zuraba Tsereteli". Tatyana Koçemasova. "İskustvo Protiv Terrorizma" str. 20-25. Moris De Btamink, "Kakov Çelovek, Takova i Jivopis". Str. 301-306. Tvorçeskaya Masterskaya Z.Tsereteli.2011, Moskova).

Персональный сайт З. К. Церетели — <http://www.tsereteli.ru> (Tsereteli Kişisel Sitesi)

Сайт Российской академии художеств — <http://www.rah.ru> (Rusya Sanat Akademisi Sitesi)