

ŞİLE İŞLEMELERİNDEKİ KOMPOZİSYON ÖZELLİKLERİ

AYŞE GAMZE ÖNGEN¹

ÖZET

İnsanoğlu çevresini güzelleştirmek için süsleme ihtiyacı duymuştur. Güzeli bulma kaygısı ise, süsleme sanatının ortaya çıkmasına ve çeşitlenmesine neden olmuştur. İşleme sanatında kullanılan süsleme teknikleri ve motiflerde bu anlayış içerisinde ilerlemiştir. Türk kültüründe işleme sanatını incelediğimizde ilk örneklerini M.Ö 3. Yüzyıla ait Altay dağlarında yaşayan Hunlara ait kurganlarda görülmektedir. Anadolu'nun farklı bölgelerinde görülen özellikle çeyiz geleneğinde karşımıza çıkmaktadır. Şile Beldesine özgün Şile Bezi üzerine uygulanan işleme örneklerinin, kompozisyon açısından incelendiğinde tasarım prensiplerinin doğru bir şekilde yerleştirilmiş olunması, bu işleme örneklerinin günümüzde de halen beğeniyle kullanılmasına neden olmaktadır. Bu bağlamda, şile bezi üzerine uygulanan işleme örnekleri tasarım prensiplerine göre incelenerek, görseller sunulacaktır.

Anahtar Kelimeler: Şile İşlemeleri, Tasarım, Çeyiz Geleneği, Dikiş, Kompozisyon

Öngen, Ayşe Gamze, "Şile İşlemelerindeki Kompozisyon Özellikleri". *idil* 5.21 (2016): 435-448.

Öngen, A.G., (2016). Şile İşlemelerindeki Kompozisyon Özellikleri. *idil*, 5 (21), s.435-448.

¹ Yrd.Doç. Nişantaşı Üniversitesi, Sanat ve Tasarım Fakültesi, Tekstil ve Moda Tasarımı Bölümü, gamze.ongen(at)nisantasi.edu.tr

COMPOSITION CHARACTERISTICS IN ŞİLE EMBROIDERIES

ABSTRACT

Human being has needed to ornament the surrounding within which he lives in order to beautify it. And worry about finding beauty caused ornamentation art to show up and to diversify. Ornamentation techniques used in embroidery art and motives has developed and advanced within this understanding. When we examine embroidery art in Turkish culture, its first examples are seen in cairns of Huns who lived in Altai Mountains in 3rd century B.C. It is seen in different regions of Anatolia especially in trousseau tradition. When embroidery examples applied to Şile cloth specific to Şile Town are examined, that design principles have been placed correctly also causes these embroidery examples to be still used with pleasure today. In this context, embroidery examples applied on Şile cloth shall be examined according to principles of design and visuals shall be presented.

Keywords: Şile Embroideries, Design, trousseau tradition, Stich, Composition

GİRİŞ

Estetik duyum ve algı, kişinin güzel üzerine bazı kaygılar uyandırarak, bu konu üzerinde düşünmeye ve ne olduğunu araştırmaya yönlendirmiştir. Arayış içinde olan insan, ilk önce kendini ve yaşadığı çevreyi güzelleştirmeye başlaması, birçok süsleme el sanatının ortaya çıkmasına neden olmuştur. Bu bağlamda süsleme el sanatlarından biri olan işleme, bu estetik anlayış çerçevesinde gelişmiştir. Türk işleme sanatını incelediğimizde; Anadolu'nun farklı bölgelerinde, özellikle çeyiz geleneğinde karşımıza çıkmaktadır. İşleme sanatı, yöresel kumaşların hem tanınmasına, hem de bu kumaşların üzerine uygulanan işleme örneklerinin, gerek bezeme, malzeme, teknik özellikleri hakkında bilgi sahibi olmamızı sağladığı gibi, işlemlerdeki kompozisyonların tasarım prensibi açısından da inceleme olanağı sağlamaktadır.

1.TÜRK KÜLTÜRÜNDE İŞLEME SANATI

İşleme; “dokuma ve deri üzerine iğne, tığ gibi araçlarla çeşitli cins ve renkteki iplik, boncuk, metal tellerle yapılan süslemelerin genel adıdır” (TEMİR, 2010:156). Türk Kültüründe, İşleme sanatının ilk örneklerine M.Ö. 3. yüzyılda Altay Dağları'nda yaşayan Hunlara ait kurganlarda rastlanmaktadır. Türk İşleme Sanatı'nda görülen bezemeler ve işleniş teknikleri, bize estetik güzelliğin yanı sıra, yapıldığı dönem, özeldelik hayat gibi önemli bilgiler sunan veri kaynakları olmuşturlardır.

İşleme biçimleri, beş ana başlıkta toplanmaktadır. Bunlar; dokumanın iplikleri üzerinde yürütülen iğneler, dokuma ipliklerinin çekilerek, kesilerek, bağlanarak ya da üzeri kapatılarak yapılan iğne teknikleridir. İğneye takılan ipliğin dokumanın üstünden ve altından yönlendirilmesiyle yapılan bu iğne hareketleri, uygulama çeşitlerinin oluşmasını sağlamaktadır. Türk işlemeciliğinin gelişimiyle, dönemlere bağlı, çok sayıda iğneler kullanılmıştır. Bunların bazıları; ajur (delik iş), çini iğnesi, balıksırtı, goblen iğnesi, Maraş işi iğneleri, civankaşı, susma gibi iğnelerdir” (BARIŞTA: 1984b:2).

2.ŞİLE İŞLEMELERİ

Şile bezi; “Düzen” olarak adlandırılan eski ahşap el tezgâhlarda, bezayağı dokuma örgüsü ile çok bükümlü, pamuklu iplikle üretilen, özgün bir kumaştır. Şile bezi; bürümcüklü ve gözenekli bir yapıya sahip olması nedeniyle, vücudun hava almasını ve terlememesi sağlamasıyla çok tercih edilen bir dokumadır (Resim.1.). Şile bezinden gerek çeyiz için, gerekse turistlerin beğenisine sunulma amaçlı üretilen tekstiller; işlemeli bohçalar, keseler (Resim.2.), Sehpa örtüleri(Resim.3.), seccadeler, mendiller, çevreler, uçkurlar, kuşaklar, yağlıklar, peşkirler(Resim.4.), gecelikler, bay ve bayan gömlekleri (Resim.5.), çay takımları, Çevre (Resim.6.), namaz örtüleridir.



Resim. 1.:Orhan Çiftlik Koleksiyonu, Şile Bezi, (Foto. Suzan Karaman, 2010)



Resim. 2.:Şile Bezinden Yapılmış Kese, Zuhâl Olguncu Koleksiyonu,
(Foto. Suzan Karaman, 2010)



Resim. 3.:Şile İşlemeli Örtü , 40x 125 cm., Meserret Kibar Koleksiyonu ,

(Foto. Suzan Karaman, 2010)



Resim. 4.: Yaşar Tan Koleksiyonundan Peşkir, 46 x 118cm.,

(Foto. Suzan Karaman, 2010)



Resim. 5.:Şile İşlemeli Bayan G mleđi, Yařar Tan Koleksiyonu,

(Foto. Suzan Karaman, 2010)



Resim. 6.:Çevre, 60x60 cm., Cem Tabakođlu Koleksiyonu,

(Foto. Suzan Karaman, 2010)

Şile’de kullanılan işleme tekniği hesap işidir. Şile bezi işlemlerinde Düz iğne, Verev iğne, Hasır iğne, gibi farklı hesap işi işlem basamakları, ayrı ayrı veya bir arada kullanılarak motifleri oluşturmaktadır (TEMİR, 2010:270). Şileli kadınlar nazar, bereket, güzellik, aşk, ölümsüzlük gibi kavramları dokuma ve işlemlerle ifade ederek, duygularını anlatmaktadırlar. Süslemeler, kasnağa gerilen bez üzerine motiflerle işlenir. Genellikle kanaviçe ve sarma tekniklerinin kullanıldığı, işlemlerde ise gözenek ve ipliklerin sayılarak yapıldığı görülür. Günümüzde, iplik olarak pamuk, floş ve çamaşır ipeğinin kullanıldığı bilinmektedir. “İşlemler yöreye has özellik taşıyan motiflerle süslenir. Bu motifler halk arasında; “Çatlak kahve”, “Samatya”, “Galata köprüsü”, “Kartopu” , “Gazi sofrası” (Resim.7.), “Kabak çiçeği”, “Ciğer Deldi”, “Yasemin” (Resim.8.), “Hanım yanağı” gibi değişik isimlerle anılır. İşleme yapılan kumaşların çevresine, işlemede kullanılan bir ya da iki renkte iplikle, tığ veya iğne oyası teknikleri kullanılmaktadır” (TEMİR,2010:272).



Resim. 7.;Şile İşlemlerindeki "Gazi Sofrası" Motifi, (Foto. Suzan Karaman, 2010)

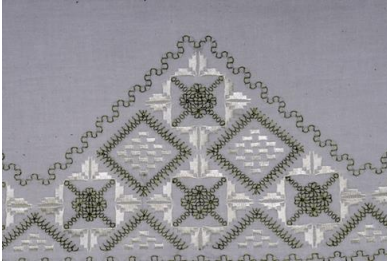


Resim. 8. ; Şile İşlemelerindeki "Yasemin" Motifi, (Foto. Suzan Karaman, 2010)

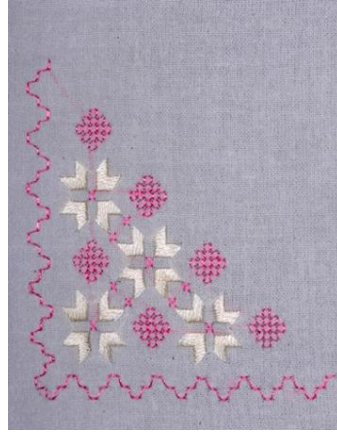
3.ŞİLE İŞLEMELERİNDE KULLANILAN KOMPOZİSYONLAR

Şile işlemlerinde görülen kompozisyon özellikleri, işleme yapılacak tekstillerin kullanım fonksiyonunun çeşitliliği nedeniyle farklılık göstermektedir. Örneğin; Cem Tabakoğlu Koleksiyonu'na ait olan başörtüsünün sadece uzun olan iki kenarından, bir tanesinin tam ortasında yer alan kompozisyonda (Resim.9.); yine aynı koleksiyonere ait olan çevrenin dört köşesinin uç kısmında görülen (Resim.10.) kompozisyondaki motifler, simetrik, değişken tekrar ilkeleriyle, diyagonal bir şekilde farklı tekrarlarla yerleştirilmiştir. Ayrıca, Şile işlemlerinde, kenar bordürleriyle oluşturulan kompozisyonlarda yer almaktadır. Bunlar, "S" (Resim 11), "V", "U" şeklinde sağa ve sola yön gösterecek şekilde yerleştirilmiştir. Kompozisyonların kenarları genellikle bu sistemle yerleştirilmiş minik motiflerle çevrilidir. İşlemlerde görülen değişken tasarımlar, kişinin görsel algısında ilgi uyandırarak, geçmişinden

gelen bilgi birikimleriyle de desteklenerek, işlemenin uygulandığı formun fonksiyonelliğini tanımlanmasını kolaylaştırmaktadır.



Resim. 9.: Başörtüsü, Cem Tabakoğlu Koleksiyonu, (Foto. Suzan Karaman, 2010)



Resim. 10.: Başörtüsü, Cem Tabakoğlu Koleksiyonu, (Foto. Suzan Karaman, 2010)

	
<p>Resim 11.; Cem Tabakoğlu Koleksiyonu'na ait olan başörtüsünün S şeklinde kenar süsü, (Foto. Suzan Karaman, 2010)</p>	<p>Resim. 12.: Cem Tabakoğlu Koleksiyonuna Ait Uçkur (145x14 cm)</p>

Şile işlemlerini oluşturan motifler, farklı kalınlıktaki çizgilerin yönlenmesiyle meydana gelen birimlerdir. Tam tekrar veya değişken tekrar ilkeleriyle yerleştirilen bu motiflerin yapmış olduğu monoton ya da kuvvetli görünüm, renk ögesiyle dengelenmiştir. Motiflerde; sıcak- soğuk değerdeki, rengin farklı tonlarıyla veya nötr olan beyazın kullanıldığı görülür. Motiflerin belirginliği, farklı değerlerdeki renkler veya siyah kontür çizgisiyle kuvvetlendirilmiştir (Resim.12.,13.).



Resim. 13.: Cem Tabakoğlu Koleksiyonuna Ait Uçkur, İşleme Detayı,

(Foto. Suzan Karaman, 2010)

Şile bezi dokuması, açık krem renkte, bürümcüklü bir yapıya sahiptir. Açık renk değerinde olan dokulu yapısıyla yüzeyde geniş bir alanı kaplayarak zemini oluşturmaktadır. Ayrıca, farklı işleme teknikleri ve renk değerlerinin uygulanarak meydana gelen motifler, zemin yüzeyinde rölyef etkisi yaparak da görsel algıda motif-zemin ilişkisini birbirinden net bir şekilde ayırmasını sağlar (Resim.14.,15.).



Resim. 14.: Yaşar Tan Koleksiyonuna Ait Bayan Bömleği , (Foto. Suzan Karaman, 2010)



Resim. 15.: Yaşar Tan Koleksiyonuna Ait Bayan Bömleğin İşleme Detayı,

(Foto. Suzan Karaman, 2010)

Şile işlemlerinde görülen bazı kompozisyonlarda, küçük ve tekrar eden geometrik birimlerden oluşan motifler; izleyicinin görselinde, sonsuzluk hissi

uyandırmaktadır. Böylelikle tam tekrar ilkesiyle düzenlenmiş bu motiflerin, yapmış olduğu tek düzelik ortadan kalkarak, kuvvetli bir görünüm de elde edilmektedir (Resim.16.).



Resim. 16.: Tam tekrar ilkesi ile düzenlenmiş desenler, Cem Tabakoğlu Koleksiyonu ,

(Foto. Suzan Karaman, 2010)

SONUÇ

Şile Beldesi'ne ait yöresel bir dokuma olan, Şile bezinin üzerine uygulanan işleme örnekleri gerek kompozisyon özellikleri, gerekse bezemelerde görülen oran, yön, doku gibi tasarım öğelerinin, doğru ilkelerle yerleştirilmesi, günümüzde daha az tercih edilen işleme sanatının, bu yörede halen beğeniyle kullanılmasını ve gelecek nesillere aktarılmasını sağlamaktadır. Ancak Şile bezi korunması gereken özel bir dokuma özelliğinin yanı sıra, kültürel bir kimlik olarak değerlendirilmeli ve yaşatılması için yerel yönetimlerin, Şile halkının, devlet kuruluşlarının, akademik çevrenin destek vermesi önemlidir.

KAYNAKLAR

BARIŞTA H. Örcün, "*Türk İşlemelerinden Motifler*", Kız Teknik Yüksek Nakış Bölümü Laboratuar Araştırmaları No I, 1977- Ankara.

BARIŞTA H. Örcün, "*Cumhuriyet Dönemi Türk Halk İşlemeciliği Desen ve Terminolojisinden Örnekler*" Kültür ve Turizm Bakanlığı Milli Folklor Araştırma Dairesi Yayınları: 55, Maddi Kültür Dizisi: 2, G. Ü. Basın- Yayın Yüksekokulu Basımevi, (1984a)- Ankara.

BARIŞTA H. Örcün, "*Türk İşleme Sanatı Tarihi*", Gazi Üniversitesi Yayınları,(1984b)-Ankara.

ŞENTÜRK Sema, "*Şile Bezi Dokuması ve İşlemesi*", Gazi Üniversitesi Sosyal Bilimler Enstitüsü El Sanatları Eğitimi Anabilim Dalı, Yayınlanmamış Yüksek Lisans Tezi, 1995 - Ankara

TEMİR, R.Şebnem, *Geçmişten Günümüze Şile ve Şile Bezi / Şile and Şile Cloth from Past to Present*, Kültür ve Turizm Bakanlığı Yayınevi, 2010-Ankara