

FLÜT EĞİTİMİNDE BİR ÖĞRENCİYLE TON GELİŞTİRME ÇALIŞMALARI*

Begüm AYTEMÜR¹

ÖZ

Bu araştırmada, üniversiteye flüt çalarak girmiş, ancak bir eğitim-öğretim yarıyılı boyunca dudak ve ton problemlerini temel uzun ses çalışmaları ve dizi çalışmalarıyla çözememiş bir öğrenciye araştırmacı tarafından uygulanan beş basamaklı bir çalışma programının yaptığı etki incelenmiştir. Araştırmanın katılımcısı 19 yaşında, müzik öğretmenliği programı birinci sınıfı bitirmiş, yılsonu konseri vermiş, ancak dinleyiciler ve flüt eğitimcileri tarafından forse ve zırlı tonu nedeniyle eleştirilmiş bir öğrencidir. Araştırmanın temel amacını öğrencinin flüt çalmasıdaki problemlerin çözümü oluşturmaktadır. Bu nedenle genellikle özel eğitim isteyen bireylere yönelik yapılan araştırmalarda tercih edilen “Tek Denekli Çalışma Modeli” bu araştırmanın modeli olarak seçilmiştir. Araştırmanın bulguları, her gün yürütülen altı haftalık bir eğitimde; başlangıç, eğitim süreci ve bitiş aşamalarında; dizi, etüt ve eser çalışmalarının kaydedilmesiyle elde edilen video kayıtlarıyla toplanmıştır. Elde edilen kayıtların değerlendirilmesi için “Flütte Kaliteli Ton Elde Etme Davranışları Ölçeği” oluşturulmuştur. Video kayıtları, alanında uzman üç flüt öğretim elemanı tarafından incelenerek ölçek yardımıyla puanlanmıştır. Elde edilen puanlar SPSS 15.0 paket programı kullanılarak analiz edilmiştir. Bulgular, araştırmacı tarafından oluşturulan çalışma programının, öğrencinin tonal gelişimine hızlı bir şekilde etki sağladığı yönündedir. Çalışmanın benzer sorunu yaşayan flüt öğrencilerine alternatif bir yol sunması bakımından önemli olduğu düşünülmektedir.

Anahtar Kelimeler: Flüt, flüt eğitimi, ton geliştirme, öğretmen eğitimi, tek denekli desen

Aytemür, Begüm. "Flüt Eğitiminde Bir Öğrenciyle Ton Geliştirme Çalışmaları". *idil* 6.28 (2016): 75-90.

Aytemür, B. (2016). Flüt Eğitiminde Bir Öğrenciyle Ton Geliştirme Çalışmaları. *idil*, 6 (28), s.75-90.

¹ Yrd. Doç. Dr., Çanakkale Onsekiz Mart Üniversitesi, Eğitim Fakültesi / Güzel Sanatlar Eğitimi Bölümü / Müzik Öğretmenliği Abd, begumusic(at)gmail.com

TONE DEVELOPMENT STUDIES WITH A STUDENT DURING FLUTE EDUCATION

ABSTRACT

This research investigated the effect of a five stage study program applied by the researcher to one student who had entered university playing the flute, but who had not resolved lip and tone problems in one educational semester through basic long sound studies and scale studies. The participant in the research was a 19 year old student who had completed first year of the music teaching program and had performed in the year-end concert; however she was criticized by listeners and flute teachers for forced and scratchy tone. The research had the basic aim of solving these problems. As a result the “single subject study model”, chosen for research on individuals requesting private training, was chosen for this research model. The findings of the study were collected as video recordings of scale, study and piece work in initial, training and final stages of a six-week education course run every day. To evaluate the obtained recordings, a “Behavior for Quality Flute Tone Scale” was created. The video recordings were investigated by three flute teaching staff, expert in the area, who provided points in accordance with the scale. The obtained points were analyzed using the SPSS 15.0 program. The results showed that the study program created by the researcher provided rapid tonal development of the student. It is considered that the study is important to present an alternative route for flute students experiencing similar problems.

Keywords: Flute, flute education, tone development, teacher training, single case study

Müzik eğitiminin temel boyutlarından olan çalgı eğitimi, mesleki ve özengen müzik eğitimi kapsamı içinde yer almaktadır. “Çalgı eğitimi; önceden belirlenmiş amaçlar doğrultusunda, programlı bir şekilde, yüz yüze eğitim yaklaşımı esas alınarak yürütülen ve bireye özgü niteliklere uygun olarak düzenlenen, çalgı öğretim sürecidir. Bu süreç içinde öğrenci, çalgı hakkında bilişsel, devinışsel ve duyuşsal öğrenme alanlarında temel bilgi ve beceriler ile tüm teknik davranışları kazanmakta ve belirlenen hedefleri çalgısı aracılığıyla gerçekleştirmektedir” (Yalçınkaya vd. 2014:1584). Ülkemizde çalgı eğitimine; Devlet Konservatuvarları, Güzel Sanatlar Liseleri, üniversitelerin Güzel Sanatlar Fakülteleri ve Eğitim Fakültelerine bağlı Müzik Eğitimi Anabilim Dallarında yer verilmektedir. Üniversitelerin Eğitim Fakülteleri Güzel Sanatlar Eğitimi Bölümleri Müzik Eğitimi Anabilim Dallarında “Bireysel Çalgı Eğitimi” kapsamında verilen flüt eğitimi ise, belirli bir program dâhilinde sekiz yarıyıl süresince haftada bir ders saati olarak uygulanmaktadır. Bu ders kapsamında öğrenci, belirlenen hedeflerin göstergesi olan davranışları kazanmak amacıyla sistematik bir eğitim sürecinden geçmektedir. Bu eğitim sürecinde flüt öğrencisinin öncelikle doğru bir duruşa ve tutuşa sahip olması, nitelikli ses üretmesi ve doğru bir teknikle, eserleri dönem özelliklerine uygun bir şekilde yorumlaması beklenmektedir. Verilen eğitimde, belirlenen amaçlara uygun olarak gerekli tüm hedefler öğrencilere kazandırılmaya çalışılmaktadır. Ancak bu hiç kolay bir süreç olmadığı gibi bu süreçte yanlış edinilmiş teknik davranışların düzeltilmesi, hem eğitimi hem de öğrenci açısından oldukça uzun ve zorlayıcı bir durumdur. İyi bir ton elde etmek; ağız, kafa boşlukları, boğaz, göğüs ve diyaframın koordineli çalışmasıyla mümkündür. Bu bölgelerin kullanımlarında yapılan yanlışlar öğrenciye zorluk yaratmakla birlikte dinleyenlere de keyif vermemektedir.

Bu sekiz yarıyılık flüt eğitimi sürecinde, öğrenci açısından türlü zorluklarla karşılaşılacak ve birçok problemle baş etmek zorunda kalınan dönem ise birinci yarıyıldır. Birinci yarıyıldan itibaren, flüte daha önce başlamış öğrenciler yeni bir flüt öğretmeni ve eğitim yöntemine adapte olmaya çalışırken, flüte yeni başlayan öğrenciler de yeni bir çalgıya başlamanın zorluğunu yaşamaktadırlar.

Doğru bir üfleme tekniğine sahip olunması başlangıç düzeyinde en çok zorlanılan ve en çok dikkat edilmesi gereken konulardandır. Diyafram ve diyafram nefesinin teorik olarak öğretilmesinin ardından, bu nefes tekniği iyice yerleşene kadar çalışmalar yapılmalı, derslerde ufak egzersizlerle desteklenmelidir. Diyafram kullanımını kavramış öğrenciyle ağızlık çalışmaları yapılarak doğru üfleme pozisyonu ve ses üretiminin sağlanmasına çalışılmalıdır. Nitelikli bir tona sahip olmak için öncelikle doğru üfleme pozisyonuna ve kontrollü diyafram kullanımına ihtiyaç vardır. Bunu sağlayan öğrenci, elde etmek istediği tonun rengi ve hacmine göre ağız içi

boşluğu, hava basıncı ve dil tekniğini kullanma çalışmalarına başlar. Flütte ton rengi genel olarak “parlak” ve “mat” ifadeleri kullanılarak betimlenir.

Tonun parlaklığı ve matlığıyla ilgili olarak üfleme pozisyonu ve hava basıncı arasında doğrudan bir ilişki bulunmaktadır. Doğru üfleme pozisyonuna sahip olmak için dudaklar esnek ve serbest olmalı, gergin tutulmamalı ve kasılmamalıdır. Üst dudak alt dudağa kıyasla önde durarak flüte aktarılacak hava akımı aşağıya doğru yönlendirilmelidir. Çenenin gevşek tutulmasıyla ağız boşluğunun genişletilmesi hava akımının doğru yönlendirilmesine yardımcı olacaktır. Boğazın açık tutulması sağlanmalıdır; böylelikle ciğerlerden gelen havanın nefes borusundan ağıza aktarılması kolaylaşacaktır. Bunun için boğazın esniyormuş ya da “Aa” diyormuş gibi açık tutulması sağlanmalıdır (Üstün ve Özçimen, 2012: 110).

Çalışmanın da hedef aldığı nokta olan ton geliştirme birçok flüt eğitimcisi ve sanatçı tarafından titizlikle ele alınarak yıllar itibariyle geliştirilmeye çalışılmıştır. Flüt tonu oldukça kişisel olup icracıya göre değişiklik göstermektedir. Dönemler itibariyle, flütün yapısının da değişmesiyle, farklı stiller, farklı ekoller, farklı tonlar kullanılmış, ton beğenisi sürekli değişiklik göstermiştir. Gülşen Tatu da geçmiş ve günümüzdeki üfleme tekniği farklılığını vurguladığı anlatımıyla flütte ton beklentisine dikkat çekmiştir:

Bazı eğitimler alt sesleri üflerken dudakları geriye çekerek çalmayı öneriyorlar. Bu eskiden uygulanan bir üfleme stiliydi. Bu stil ile küçük ve temiz bir ton elde edilirdi. Günümüzde üfleme stili ise, gerek çağdaş eserlerin hayatımıza daha fazla girmesi, gerekse değişik platformlarda konserler vermek nedeniyle değişti. Artık nüans anlayışımız bizi 4-5 förtelere kadar zorluyor...kısaca flüt artık bir power enstrümanı. Tatu (2006)

Halit Turgay ise, flütte ton elde etmenin sadece çalgı ile bağlantılı olmamasına dikkat çekerek, flüt ile flütistin karmaşık bir bileşiminden meydana geldiğini vurgulamış ve bu durumu şöyle açıklamıştır:

Flütün tonu sadece çalgının ürettiği ton değildir; flüt ile flütistin karmaşık bir bileşimidir. Ses ağızlık deliğinin kenarından ülenen hava ile başlar. Ülenen havanın bir kısmı ağızlık deliğinin içine, bir kısmı da üzerinden dışına gittiği için ağızlığın keskin kenarı havayı bölmüş olur, böylece hava akımı flütün içinde ve dışında titreşime yol açar. Bu da çalgı içerisindeki havanın titreşimine neden olur (Turgay, 1993:3).

Her flüt icracısı temiz ve güzel bir tonla eserleri seslendirmeyi hedeflemektedir. Ancak bu hiç kolay değildir. Nitelikli bir ton elde etmek için; ağız, kafa boşlukları, boğaz, göğüs ve diyaframın koordineli çalışması gerekmektedir. Tüm bu koordinasyonun oldukça doğal bir şekilde yapılabilmesi sistemli ve bilinçli bir egzersiz programıyla mümkündür. Bazen öğrenciler ya bu bilince tam olarak sahip olmadıklarından ya da tam olarak doğru yönlendirilemediklerinden, teknik çalışmalara gereken önemi vermemektedirler. Böyle bir durum neticesinde

karşılaşılan ton problemi ve çözüm aşamaları bu çalışmanın temel amacını oluşturmaktadır.

Yöntem

Bu çalışmada, araştırmacı tarafından düzenlenen "flütte kaliteli ton elde etme programı"nın; hatalı duruş-tutuş, dudak pozisyonu, diyafram kullanımı gibi nedenlerle ton problemi yaşayan bir öğrenci üzerindeki etkisi incelenmiştir. Bu etkiyi incelemek amacıyla, tek denekli çalışmalar içerisinde davranışlar arası çoklu başlama deseni kullanılmıştır.

Araştırma Modeli ve Deseni

Bu araştırma, belirlenen programın uygulama süreci ve verimliliğinin incelenmesi amacıyla yürütülen, nitel ve nicel veri toplama ve analiz tekniklerini de içeren bir vaka çalışmasıdır. Bu tür araştırmalarda, uygulamanın amaca uygun bir şekilde yürütülüp yürütülmediği ve nasıl işlediği saptanmaya çalışılmaktadır.

Çalışmada; sıcak nefes tekniği (Hu), öğrenci için düzenlenen T. Wye uzun ses egzersizleri ve J. Galway ton egzersizlerinin, ton bozukluğu yaşayan bir öğrenciyi belli bir program dâhilinde uygulanmasıyla çalma davranışları üzerindeki etkisi incelenmiştir. Karşılaşılan ton probleminin sadece bir öğrencide bulunması ve derinlemesine "analiz- geliştirme - çalışma -değerlendirme" sürecini kapsamından dolayı çalışma sadece bir denek üzerinde yürütülmüş ve tek denekli araştırma deseni kullanılmıştır.

Tek denekli araştırma yöntemleri, araştırma örnekleminde yer alan denek sayısının bir olduğu durumlarda kullanılan deneysel yöntemlerdir. Bu araştırmalarda, bağımsız değişkenin bağımlı değişken üzerindeki etkisi tek bir denek üzerinde araştırılır. Tek denekli araştırmalarda bağımlı değişken değiştirilmesi hedeflenen davranıştır; bağımsız değişken ise araştırmacı tarafından uygulanan davranış değiştirme programıdır. Bağımsız değişkenin uygulanmasıyla bağımlı değişken üzerinde bir değişiklik gerçekleşirse, bir neden-sonuç ilişkisinin varlığı düşünülür. Uygulamalı davranış analizinde bu ilişkiye işlevsel ilişki denir. Tek denekli araştırmalarda bağımlı değişkene ilişkin, standart koşullarda sürekli olarak veri toplanır. Bu amaçla, bağımlı değişkeni oluşturan hedef davranışlar gözlenebilir ve ölçülebilir terimlerle tanımlanır. Hedef davranışların araştırma açısından gerekli özelliklerini (sıklık, süre, bekleme süresi, vb.) kaydetmeye elverişli bir veri toplama sistemi benimsenir. Deney süresince, bağımsız değişken dışındaki değişkenler (ortam, etkinlik, vb.) sabit tutulur (İftar vd, 1997: 24-25).

Tek denekli çalışmalarda geçerlik ve güvenilirlik sağlamak amacıyla başlama düzeyini doğru belirlemek oldukça önemlidir. İftar ve Tekin (1997)'e göre, başlama düzeyi verisi en az 3 oturum üst üste kararlılık elde edinceye kadar toplanır. Ancak ortadan kaldırılması gereken sakıncalı bir davranış söz konusuysa, başlama düzeyi evresi olabildiğince kısa tutulup uygulamaya geçilir. Bu çalışmada, denek problem davranışı alışkanlık halinde yıllarca sürdürdüğü için başlama düzeyi belirlemek amacıyla 3 oturum ölçüm alınmıştır.

Tablo 1. Başlama Düzeyi Verisinin Belirlenmesi

Test	Ortalama		
Başlama 1	2,10	$6,10/3=2,03$ 2,03 ---	Cronbach's Alpha ,963
Başlama 2	1,90	$> \%15=0,13$ $2,03+0,13=2,16$	
Başlama 3	2,10	$2,03-0,13=1,90$	
Toplam	6.10		

Tablo'de görüldüğü gibi başlama düzeyi testleri elde edilen alt ve üst sınır aralığı içinde kalmakta (1,90-2,16) ve testlerin Cronbach's Alpha katsayısının ,963 olması ise iç geçerliliğe sahip ve güvenilirliğinin yüksek olduğunun göstergesidir. Bu nedenle üç testin puanlarının homojen olduğu ve başlangıç düzeyi verisi için kullanılabilmesi sonucuna varılabilir. Bu ölçümün yapılma amacı gözlenen davranışların, uygulanan programın etkisi başlamadan, zamana bağlı olarak değişip değişmediğinin yani problemin sabit olup olmadığının saptanmasıdır.

Bu çalışmada, sabit bir deneysel işlemin (programın) farklı davranışlar (problemler) üzerindeki etkisi incelendiğinden "davranışlar arası çoklu başlama deseni" kullanılmıştır. Bu desende, her bir davranış için veri toplanmakta, bu veriler başlangıç düzeyi verileri ile karşılaştırılarak gelişme ortaya çıkarılmaktadır.

Katılımcı

Çalışmanın katılımcısı 20 yaşında, üniversite birinci sınıf öğrencisidir. Gelecekteki mesleki kariyerini etkilememesi bakımından isim yerine "katılımcı" kullanılmıştır. Katılımcı, lise eğitimini bir güzel sanatlar ve spor lisesinde tamamlamıştır. Burada iki ayrı eğitimciyle çalışmıştır. Birinci eğitimciyle üç dönem ağızlık çalışması ve temel teknikleri, ikinci eğitimciyle de beş dönem teknik ve eser çalışmalarını sürdürmüştür. Dersler haftada iki defa birer saat yapılmıştır. Ancak tüm bu eğitim süresince denek duruş, tutuş ve ton konusunda çok bilinçli değildir. Genel

olarak tonunun güzel olduğu söylenmiştir. Sadece ikinci eğitimci katılımcıya dudak pozisyonunun yanlış olduğunu ve düzeltmesi gerektiğini belirtmiştir. Bu eğitimci katılımcıya; ayna karşısında 50 sn ağlama pozisyonu alma, staccato dil egzersizleri, ayna karşısında dili öne-aşağı-yukarı germe hareketleri, uzun ses çalışmaları ve diyafram çalışmalarını bir kere göstermiş, bunları uygulamasını istemiştir. Ancak daha sonra katılımcıyı kontrol etmemiş, sadece her hatasında bu çalışmaları yapması için sözle uyarıda bulunmuştur. Katılımcı daha çok sınavlara çalışmış, dönem içinde derslere çalışmamaya başlamış, motivasyonu düşmüş ve flütten soğumuştur.

Katılımcı 2014-2015 eğitim-öğretim yılında Çanakkale Onsekiz Mart Üniversitesi Eğitim Fakültesi Güzel Sanatlar Eğitimi Bölümü Müzik Eğitimi Anabilim Dalı'nı kazanarak, burada araştırmacının flüt öğrencisi olmuştur. Flüt çalışmaları sırasında bazı fiziksel rahatsızlıklar yaşadığı ve bir saatten fazla çalışmadığı, araştırmacı/eğitimci tarafından tespit edilmiştir. Araştırmacı/eğitimci tarafından katılımcının sol el işaret parmağı ile sağ el başparmağı tutuşunun yanlış olduğu, bu nedenle flüte hâkimiyet kuramadığı ve dudağına flütü çok fazla bastırıldığı tespit edilmiştir. Ayrıca diyafram kullanımında da hatalar ve yeterli kapasiteyle kullanılmama durumu gözlenmiştir. Tüm bu sorunların üstesinden gelmek için temel çalışma prensiplerinden olan uzun ses ve parmak egzersizleri ile dizi çalışmaları yaptırılmış ve tutuş pozisyonu düzeltilmeye çalışılmıştır. Ancak iki dönem sonunda öğrencinin çalışmasına rağmen gelişmesinin oldukça az olduğu görülmüştür. Bu süreçte, flüte tekrar ilgi duyması amacıyla, düzenlenen konser etkinliğine katılımcı da dâhil edilmiştir. Konser esnasında dinleyiciler katılımcının tonunu beğenmesine rağmen, araştırmacı/eğitimci ve flüt eğitimcileri tarafından eleştirilmiş, vızlıtlı ve forse bir tonu olduğu düşünülmüştür. Kendisi de bu durumu fark etmiş ve düzeltmek için araştırmacı/eğitimciden yardım talep etmiştir. Katılımcı gibi, bu problemi yaşayan başka icracılara da örnek olması bakımından çalışmaların klinik bir olgu olarak ele alınarak vaka çalışması kapsamında yürütülmesine ve sonuçlarının sunulmasına katılımcı ile birlikte karar verilmiştir.

Ton Geliştirme Uygulamasının Planlanması ve Başlatılması

Belirlenen duruma yönelik öğrencinin sorunlarının çözümü için araştırmacı/eğitimci tarafından bir program geliştirilmiştir. Program kapsamında;

1. Fuvolaiskola II (Jeney 1972; 2) kitabından 2 numaralı etüt kullanılmıştır. Bu etüt kullanılarak, diyaframın sıcak nefes "Hu" tekniği ile çalıştırılması amaçlanmıştır. Etütte bulunan tüm sesler staccato "Hu" ile seslendirilerek diyafram

farkındalığı ve kontrolü sağlanmaya çalışılmıştır. Şekil 1'de Jeney Zoltan Fuvolaiskola II kitabından 2 numaralı etüde ait ilk dört ölçü görülmektedir.



Şekil 1. Jeney Zoltan Fuvolaiskola II Kitabından 2 Numaralı Etütten Bir Kesit

2. Öğrenci için düzenlenen Trevor Wye ton egzersizleri ile sesler üzerinde entonasyon çalışması yapılmıştır. Bunun için Şekil 2'de dört ölçüsü verilmiş olan egzersiz, ince (tiz) sestem kalm (pes) sese doğru inilerek çalışılmıştır.



Şekil 2. Trevor Wye Ton Egzersizleri

3. James Galway ton egzersizleri ve aralık çalışmaları ile ses hacmi geliştirilerek, güçlü parlak bir ton ve entonasyon kazanılmaya çalışılmıştır.



Şekil 3. James Galway Ton Egzersizleri ve Aralık Çalışmaları

4. Dizi çalışmaları ile öğrenilenlerin sıralı sesler üzerinde uygulanması amaçlanmıştır.

5. Etüt ve eser çalışması ile öğrenilenlerin süre değerleri, ritim kalıpları, artikülasyonlar ve nüanslar gibi birçok faktörle birlikte uygulanması ve böylece özümserenerek kalıcı olması amaçlanmıştır.

Tablo 2. Günlük Çalışma Planı

Egzersiz	Teknik	Amacı	Süre
Zoltan Jeney II No:2	Staccato Hu	Diyafram farkındalığı ve entonasyon çalışması	10 dak.
Trevor Wye	Uzun ses	Diyafram geliştirme, entonasyon çalışması	10 dak.
James Galway	Ton egzersizleri	Ses hacminin artırılması, diyafram ve entonasyon çalışması	10 dak.
Dizi Çalışması	Hu, tek dil, çift dil, bağlı	Parmak, dil, diyafram koordinasyonu ile ajilite çalışması	20 dak.
E. Köhler Op.33 No:1 Etüt	Etütte yer alan artikülasyonlar	Öğrenilen tekniklerin ve oluşturulan tonun etüt seslendirilirken uygulanması	20 dak
Schubert Serenade	Eserde yer alan artikülasyonlar	Öğrenilen tekniklerin ve oluşturulan tonun eser seslendirilirken uygulanması	20 dak
Toplam			90 dak

Çalışma toplam 6 hafta sürmüş olup, öğrenci her gün sadece 90 dakika verilen programı uygulamıştır. Bu süre içerisinde sadece belirlenen dizi, etüt ve eserleri çalışmış ve başka herhangi bir çalışma yapmayarak çevresel faktörler elenmeye çalışılmıştır.

Verilerin Toplanması

Araştırma kapsamında öncelikle probleme uygun araştırma tekniği ve deseni belirlemek üzere literatür taraması yapılmıştır. Performansı değerlendirmek için bir etüt ve bir de eser seçilmiştir. Başlangıç düzeyi verilerini elde etmek amacıyla üç gün üst üste farklı ortamlarda katılımcıdan kayıt alınmıştır. Her üç video iki uzman tarafından izlenerek, bir uzmanla da canlı performans sırasında değerlendirme yapılarak sorunlar tespit edilmiştir. Sorun olan seslendirme davranışlarının çözümü için literatür taraması yapılarak uygulanacak programda kullanılmak üzere dizi, egzersiz, etüt ve eser seçimi yapılmış ve program oluşturulmuştur. Ardından program dahilinde geliştirilmesi gereken davranışların değerlendirilmesi için üç uzman görüşü alınarak "Flütte Kaliteli Ton Elde Etme Davranışları Ölçeği" oluşturulmuştur. Ölçek, kaliteli ton üretimi için gerekli olan; doğru dudak pozisyonu, rahat yüz ifadesi, diyaframı doğru ve etkili kullanabilme, gerekli yerlerde vibrato yapabilme, notaları

entonasyona uygun seslendirme, forse ses üretmeme, zırlıtlı ses üretmeme, kaliteli ses üretme, yumuşak bir tona sahip olma, hacimli ve büyük ses elde etme maddelerinden oluşmaktadır. Ölçek 5'li likert tip olup; tamamen yanlış, yanlış, kısmen, doğru, tamamen doğru ifadeleriyle ölçmektedir. Verilerin kayıt deseni Tablo 3'de görüldüğü gibidir.

Tablo 3. Verilerin kayıt süreci

Başlama düzeyi tespiti	Öntest	Test 1	Test 2	Test 3	Test 4	Sontest	Kalıcılık Testi
3 Kayıt 15X 3= 45 dak	1 Kayıt ± 15 dak	1 Kayıt ± 15 dak	1 Kayıt ± 15 dak	1 Kayıt ± 15 dak	1 Kayıt ± 15 dak	1 Kayıt ± 15 dak	1 Kayıt ± 15 dak
1. Hafta	2. Hafta	3. Hafta	4. Hafta	5. Hafta	6. Hafta	8. Hafta	
Eğitim süreci							

Verilerin Analizi

Araştırma kapsamında verilerin analizi aşamasında SPSS 15.0 (The Statistical Packet for The Social Sciences) paket programı kullanılmıştır. Araştırmanın ölçüm aşamasında, öncelikle belirlenen alanda uzman üç farklı hakemin “Öğrenci Değerlendirme Formu”nu kullanarak yaptığı ölçümlerin homojen olup olmadığına bakılmıştır. Yapılan güvenilirlik testi sonucunda Cronbach's Alpha katsayısı ,982 olarak belirlenmiştir. Bu da yapılan ölçümün güvenilir olduğunu göstermektedir. Yapılan gözlemler sonucu elde edilmiş olan verilerin, rastlantıya bağlı olup olmadığını incelemek amacıyla hipotez testi yapılmıştır. Bu çalışmada hipotezler aşağıdaki şekilde oluşturulmuştur:

Ho: Testlerden elde edilen ortalamalar eşittir.

H1: Testlerden elde edilen ortalamalar eşit değildir.

Ayrıca yapılan test sonuçlarında anlamlı bir farklılık olup olmadığını belirlemek için "Tekrarlı ölçümler için tek faktörlü Anova" tekniği kullanılmıştır.

Bulgular ve Yorum

Araştırmanın amacına bağlı olarak ölçme araçlarından elde edilen veriler istatistiksel analizlerden geçirilmiş ve elde edilen bulgular aşağıda verilmiştir.

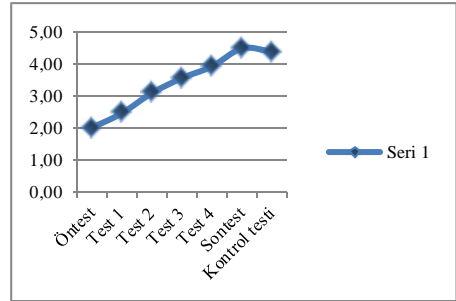
Testlerin Genel Ortalamaları Puanları

Tablo 4 ve Grafik 1'de deney süresince yapılan testlerin genel ortalamaları görülmektedir.

Tablo 4. Testlerin Genel Ortalamaları

Test	Genel Ortalama
Öntest	2,00
Test 1	2,47
Test 2	3,10
Test 3	3,57
Test 4	3,93
Sontest	4,50
Kontrol Testi	4,40

Grafik 1. Testlerin Genel Ortalamaları Grafiği



Tablo 4 ve Grafik 1'de görüldüğü gibi izleme testleri puanları arasında pozitif yönlü bir gelişme bulunmaktadır. Burada öntest "başlama düzeyi" puanlarını göstermektedir. Araştırmadaki tüm test puanları deney sürecinde eşit değerlendirilmiş ve testler arasında gözlemlenen farklara yönelik program kontrolü yapılmıştır. Tablo ve grafikte görülen öntest ve kontrol testi sonuçları arasında 2 hafta bulunmaktadır. Diğer testler arası bir haftadır. Grafikte öntest ve sontest arasında hızla bir yükseliş olduğu, ancak sontest ve kontrol testi arasındaki düşüşün oldukça düşük seviyede olduğu görülmektedir. Tablo 5'de deneye ait öntest-sontest ve kontrol testi sonuçları görülmektedir.

Tablo 5. Öntest-Sontest-Kontrol Testi Puanları

	Mean	Std. Deviation
Öntest	2,00	,571
Sontest	4,50	,508
Kontrol Testi	4,40	,498

Tablo 5'de öntest ve sontest ortalama puanları arasındaki farkın 2,50 olması uygulanan programın yüksek bir başarı düzeyine sahip olduğunun göstergesidir. Sontest ve kontrol testi arasındaki puan farkı ise 0,10'dur. Bu da yapılan uygulamanın

oldukça kalıcı olduğu anlamına gelmektedir. Bu bulgu, uygulanan ton geliştirme çalışmasının öğrencinin sahip olduğu ton problemlerinin çözümünde önemli bir etkiye sahip olduğunu gösterir. Tablo 6'da Öntest-Sontest Puanları İçin Wilcoxon İşaretli Sıralar ve Z Testi Sonuçları görülmektedir.

Tablo 6. Öntest-Sontest Puanları İçin Wilcoxon İşaretli Sıralar ve Z Testi Sonuçları

		N	Mean Rank	Sum of Ranks
Sontest - Öntest	Negative Ranks	0(a)	0,00	0,00
	Positive Ranks	9(b)	5,50	55,00
	Ties	0(c)		
	Total	10		
				Öntest -Sontest
Z				-2,842(a)
Asymp. Sig. (2-tailed)				,004

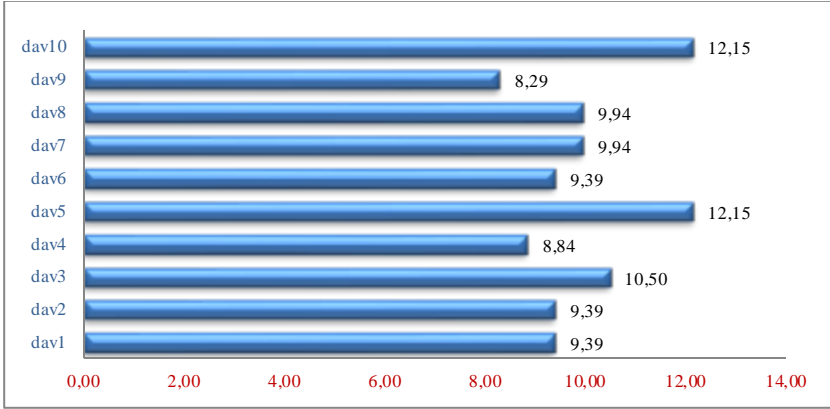
a sontest < Öntest b sontest > Öntest c sontest = Öntest

Tablo 6'da öğrencinin deney öncesi ve sonrası ton üretme becerilerinin anlamlı bir farklılık gösterip göstermediğine ilişkin Wilcoxon işaretli sıralar testi sonuçları verilmiştir. Analiz sonuçları, araştırma katılımcısının ton üretme davranışları testinden aldığı deney öncesi ve deney sonrası puanları arasında anlamlı bir fark olduğunu göstermektedir ($Z= 2.84$, $P<.05$). Fark puanlarının sıra ortalaması ve toplamları dikkate alındığında, gözlenen bu farkın pozitif sıralar, yani sontest puanı lehinde olduğu görülmektedir. Bu sonuçlara göre, düzenlenen ton geliştirme programının öğrencinin ton üretme becerilerini geliştirmede önemli bir etkisinin olduğu söylenebilir.

Davranışların Testlere Göre Puanları

Grafik 2'de ton geliştirme davranışlarının deney süresince yapılan testlerdeki genel ortalamaları görülmektedir.

Grafik 2.Davranışların Testlere Göre Puanları



Grafik 2'ye göre deney süresince en çok %12,15 oranıyla davranış 5 koduyla yer alan "notaları entonasyona uygun çalma" ve dav10 koduyla görülen "hacimli ve büyük bir sese sahip olma" davranışlarının geliştiği görülmektedir. Bunu %10,50 oranı ile davranış 3 "diyaframı doğru ve etkili kullanma" takip etmektedir. Üçüncü düzeyde % 9,94 oranıyla davranış 7 "öğrenci zırlıtlı ses üretmemektedir" ve davranış 8 "öğrenci kaliteli ses üretmektedir" davranışları izlenmektedir. Grafikte % 9,39 oranıyla üç davranış göze çarpmaktadır. Bunlar; dav1 "öğrencinin doğru bir dudak pozisyonu bulunmaktadır", dav2 "öğrencinin rahat bir yüz ifadesi bulunmaktadır" ve dav6 "öğrenci forse ses üretmemektedir" davranışlarıdır. Grafikte %8,84 oranı dav4 koduyla "öğrenci etüt ve eserlerde gerekli olan yerlerde vibrato yapabilmektedir" davranışı ve %8,29 oranıyla dav9 koduyla "öğrencinin elde ettiği ses yumuşaktır" davranışı en az düzeyde görülenlerdir.

Elde edilen bulgular, uygulanan programın en çok entonasyon sağlama, hacimli ve büyük bir sese sahip olma konusunda etkili olduğunu göstermektedir. Öğrencinin problemi olan zırlıtlı ses üretme, kaliteli ses üretmemeye, doğru bir dudak pozisyonu bulunmaması, öğrencinin forse ses üretmesi ve öğrencinin rahat bir yüz ifadesi bulunmaması davranışlarının da düzeldiği ve programın bu sorunların çözümüne de uygun olduğu sonucuna varılmıştır. Aslında "öğrencinin zırlıtlı ses üretmemesi" ve "öğrencinin kaliteli ses üretmesi" birbirinin kontrol maddeleridir. Bu iki maddenin de % 9,94 oranını elde etmesi programın ve ölçmenin başarısını da göstermektedir.

Grafikte daha düşük oranda görülen davranışlar olan "gerekli olan yerlerde vibrato yapabilmek" ve "elde edilen sesin yumuşak olması" ise farklı çalışma yöntemleriyle zaman yayılmış bir eğitimi gerektirmektedir. Yine de çalışmanın bu davranışları da büyük oranda geliştirdiği söylenebilir. Ayrıca bu maddeler, öğrencide bundan sonraki aşamada geliştirilmesi gereken davranışları da göstermektedir.

Tartışma

Flüt öğretiminde en önemli noktalardan biri ton gelişiminin sağlanmasıdır. Bunu sağlamak amacıyla flüt eğitimcileri T. Wye uzun ses çalışmaları ya da J. Galway ton egzersizleri gibi birçok yol denemektedir. İyi ve dinlenebilir bir tona sahip olmak uzun bir süreç gerektirmektedir. Ancak ton çalışmaları öğrencilere genel olarak sıkıcı gelmektedir. Üstün ve Özçimen'in 2012 yılında yaptığı araştırmada, öğrencilerin büyük oranda teknik çalışmalara yer verdiği (%73.3); duruş ve tutuşa önem verdikleri (%77.5); ağızlığı dudağa doğru bir şekilde yerleştirdikleri (%85.8); uzun ses üfleme, dil-dudak, diyafram ve nefes egzersizleri çalışmalarını büyük oranda yaptıkları (%74.2); ton kontrolünü ise oldukça sağladıkları (%65) görülmektedir.

Bu araştırmada yer alan katılımcı öğrenci, flüt öğretmeni tarafından uyarılmadan önce sorunlarının farkında olmadığını ifade etmiştir. Aynı zamanda konu uzmanı olmayan kişiler tarafından da takdir edildiğini belirtmiştir. Ancak durumunu fark edip algılamaya başladığı an itibarıyla düzeltme yoluna gitmiş ve başarılı sonuçlar elde etmiştir.

Öğrenci, oluşturulan programı, altı hafta boyunca günde 90 dakika uygulamıştır. Bu süre sonunda doğal olarak "Çalışma ile güzel bir ton elde edildi ve bir daha ton çalışması gerekmemektedir" gibi bir çıkarımda bulunulamaz. Ton çalışmaları da diğer egzersizler gibi hayat boyu çalgı çalmaya eşlik eden ve zinde tutulması gereken davranışlardır. Bu haliyle bir sporcunun her zaman antrenmanlı olması durumuna benzetilebilir. Yapılan bu çalışma var olan problemin çözümüne yönelik nasıl bir çözüm üretildiğinin ve sonuçlarının göstergesidir.

Soytok'un (2014) Güzel Sanatlar Lisesi flüt öğrencileriyle yaptığı çalışmada öğrencilerin %54.6 oranında günde 1-2 saat flüt çalıştıkları görülmektedir. Deneyin katılımcısıyla benzer problem yaşayan öğrenciler günlük 90 dakikalık sistemli çalışmayla bu sorunlarını çözebilirler. Yine aynı çalışmada, flüt öğrencilerinin başlangıç aşamasından itibaren en çok, doğru ve temiz ses çıkarmaya ilişkin güçlükler ve nefesi doğru-verimli kullanabilme ile ilgili güçlükler yaşadıkları belirtilmiştir. Uygulanan bu programın tespit edilen ton sorunlarını çözmek için kullanılması önerilebilir.

Bu araştırma ve düzenlenen çalışma programı bir öğrencinin yaşadığı probleme çözüm üretmek adına yapılmış bir pilot çalışmadır. Benzer çalışmaların flüt öğretmenleri tarafından geliştirilmesi, uygulanması ve paylaşılmasının flüt eğitimi açısından oldukça faydalı olacağı düşünülmektedir. Flüt öğretiminin bireysel olmasındaki amaç da budur. Flüt öğretmeni her öğrencisine ayrı ayrı uygun yöntem, program ve teknikler geliştirmelidir. Ayrıca öğrencilerinin düzenli olarak performans sergilemelerini de sağlamalıdır.

KAYNAKLAR

BANTAI, Vilmos ve KOVACS Gabor. *Skalaiskola Fuvolara I*, Editio Musica Budapest, 1980

GALWAY, James. (2007). *Ton Egzersizleri*,
http://www.nathanmuehl.com/index_files/Intervals_Galway_Warmups.pdf, (Erişim tarihi: 19.01.2015)

JENEY, Zoltan. *Fuvolaiskola II*, Budapest, Editio Musica Budapest, 1972

KIRCAAI.İ-İFTAR. Gönül. ve TEKİN, Elif. *Tek Denekli Araştırma Yöntemleri*, Ankara: Türk Psikologlar Derneği Yayınları, 1997

KÖHLER, Ernesto. *15 Studi Facili Per Il Flauto op. 33-I*, Milano, BMG Ricordi Publications, 1979

SOYTOK, Seçil. “Güzel Sanatlar Liseleri’nde Öğrenim Gören Flüt Öğrencilerinin Flüt Eğitimine İlişkin Görüşleri”, *Sanat Eğitimi Dergisi*, Sayı 1, 2014: 196-216

TATU, Arife Gülşen. *Flüt Metodu*, İstanbul, Pan Yayıncılık, 2006

TURGAY, Halit. “Ton geliştirmede ileri teknikler (Flüt)”. Yayımlanmamış yüksek lisans tezi, İstanbul Üniversitesi Fen Bilimleri Enstitüsü üflemeli ve Vurmali Çalgılar Anas anat Dalı Flüt Öğretim Programı, 1993

ÜSTÜN. Emre. ve ÖZCİMEN. Avcan. “Türkiye’de Müzik Öğretmeni Yetistiren Anabilim Dallarında Verilen Flüt Eğitiminde Karşılaşılan Teknik Problemlerin İncelenmesi. e-*Journal of New World Sciences Academy: NWSA-Fine Arts*, sayı: 7(2) 2012: 72-99

WYE, Trevor. *Practice Book for the Flute Book 1 Tone*, London, Novello Publishing Limited, 2000

YALCINKAYA. Beğüm. ELDEMİR. Abdurrahim Can. ve SÖNMEZÖZ. Fevza. “Müzik Öğretmeni Adaylarının Bireysel Çalgı Dersine Yönelik Tutumlarının Değerlendirilmesi”, *Electronic Turkish Studies*, sayı: 9(2) 2014:1584