

# KAHRAMANMARAŞ'TA KAYBOLMAYA YÜZ TUTMUŞ BİR GELENEKSEL EL SANATI: ABA DOKUMACILIĞI VE SÜSLEME ÖZELLİKLERİ

Cavit POLAT

Dr.Öğretim Üyesi, Iğdır Üniversitesi, cavit.polat(AT)igdir.edu.tr

## ÖZ

**Anahtar kelimeler:**  
*Kahramanmaraş,  
Aba,  
Dokuma,  
El Sanatları*

Giyim kuşam; tarihin ilk döneminden başlayarak insanın doğal şartlardan korunma endişesi sonucu, sosyo-kültürel özelliklerin de etkisiyle şekillenmiştir. Dünyanın çeşitli bölgelerinde, hammadde, şekil, renk, yönleriyle benzer ya da farklı elbiseler giyilmiştir. Aba; kuzu veya deve yününün çeşitli evrelerden geçirildikten sonra örgü tezgâhında dokunup, belirli motifler kullanılarak elde edilen bir tür cekettir. Aba kumaşı Kahramanmaraş'ta erkek giyiminde yarım kollu, hırka ve yelek görünümünde dokunur. Kendi içinde Suriye (Humus Abası), Sırmalı Aba, Kıl Aba, Maraş Abası, Çuha Aba, Urfa Abası gibi çeşitlere ayrılmaktadır. Çalışma ile Kahramanmaraş'ta geçmişte insanların sosyal konumlarına göre giyindikleri günümüzde ise unutulmaya yüz tutulmuş "Maraş Abasının" dokuma ve süsleme özellikleri ele alınarak, abanın Türkiye folklorundaki yeri üzerinde durulmuştur.

## A TRADITIONAL HANDICRAFTS FACE ARRIVED ON LOSS OF İN KAHRAMNMARAŞ: ABA WEAVING AND DECORATIVE PROPERTIES

### ABSTRACT

**Keywords:**  
*Kahramanmaraş,  
Aba,  
Weaving,  
Crafts*

Clothing; Starting from the first period of history, it was shaped by the concern of protection of human from natural conditions and the effect of socio-cultural characteristics. In different regions in the world, raw materials, shapes, colors, similar or different dresses were worn. Aba; After passing through various stages of lamb or camel wool, it is a kind of jacket that is obtained by using the specific motifs. Aba fabric in Kahramanmaras, men's clothing, half-sleeve, cardigan and waistcoat looks. It is divided into various types such as Syria (Aba of Humus ), Aba of Sirma, clay aba, Aba of Maraş, Aba of Çuha, Aba of Urfa. In the past, the people dressed according to their social status in Kahramanmaraş, the oblivion nowadays kept "Aba of Maraş" taken up fabric and decorative features are emphasized lean over the position in Turkey folklore.

## Giriş

Dokuma; yün, pamuk gibi iplerin istenilen şekle göre birbirleri arasına geçirerek kumaş yapma işinin adıdır (Bektaşoğlu, 2009:102). El sanatlarının işlevsellik kazandığı alanlardan biri de örgünün dokumacılıkla kendini göstermesidir (Kazıcı, 1982:283). Kumaş dokumacılığının tarihi net olarak bilinmemekle birlikte, kazılar sonucunda elde edilen bulgular İ.Ö. 6000 yıllarında dokumacılığın yapıldığını göstermektedir. Kumaş dokumacılığının tarihi hakkında bilgi vermesi bakımından Hindistan'da bulunan 5000 yıl öncesine ait pamuklu dokuma parçaları da önemlidir (Bakır, 2005:22).

Anadolu'da dokumacılığın tarihini ortaya koyması bakımından Tokat'ın Erbaa ilçesinde tunç devrine ait kirmen ve Alacahöyük'te bulunan kirmanlar (MÖ. 3000-2000) dokumacılık kültürünün ipuçlarını veren önemli kalıntılardır. Konya-Çumra Çatalhöyük'te neolitik çağa ait (M.Ö.6000) dokuma parçaları da Anadolu'daki dokumacılığın ne kadar eskilere dayandığının kanıtıdır (Soydan, 2013:5).

Dokumacılık, Türk tarihinde çok eskilere dayanan bir meslektir. Bu bağlamda özellikle Hunlar ve Göktürkler dokumada ileri seviyeye ulaşmıştır. Bilgi ve birikim olarak dokumacılıkta Uygurların ayrı bir yeri vardır. Çinlilerle Uygurlular arasındaki ticari münasebetler nedeniyle Çinlilerden öğrendikleri bilgilerle tülben, atlas ve sırmalı kumaşlar dokumuşlardır (Bakır, 2005:176b). Selçuklular döneminde ise dokuma oldukça etkin bir iş kolu ve ticarettir. Sivas yöresinde bulunan, 1219-1220 yıllarına ait Selçuk işi Alâeddin Keykubat için dokunulduğu düşünülen kumaş parçası dönemin dokuma anlamındaki özelliklerini yansıtmaktadır (Esin, 1980:292).

Anadolu'daki dokuma zenginliği Osmanlıyla birlikte daha geliştirilmiştir. Buna neden Osmanlıda hayvancılığa bağlı olarak yünün bol miktarda bulunmasıdır (Şahin, 2011: 1057-1076). Zamanla kumaş çeşitlenmeleri bölgelerin imkânları nispetinde artmış, her bölge hammadde ve kültürel birikimini çeşitli kumaş türleriyle ortaya koymuştur. Bu türlerden biri de abadır. Osmanlıda, Evliya Çelebi 17.yüzyılın ortalarında İstanbul'da 300 adet dükkânda 700 kişinin aba işiyle uğraştığını belirtmektedir (Kazar, 2000:220).

Osmanlı kültüründe aba, eskilere dayanmakla birlikte, kurumsal anlamda abanın tanınması yeniçerilerle başlamıştır (Koçu 1967:7). Çeşitli hayvanların yünlerinin dokunmasıyla elde edilen aba, kullanılan motif ve özelliklere göre farklılıklar gösterir. Bu farklılıkları ortaya koyan yerlerden biri de Kahramanmaraş'tır (Mercimek, 201:409-413). Osmanlı

Döneminde var olan aba dokumacılığı Cumhuriyetin ilk yıllarında da Maraş'ta önemli bir gelişme göstermiştir. Nitekim 1926 yılında tezgah sayısı 100 iken bu rakam 1933 yılı sonrasında 800 adete ulaşmıştır (Dedeoğlu, 1996:58)

Kahramanmaraş'ta geçmişte dokunan aba doğal olarak eski önemini yitirmiş, günümüzde bu işi bilen sadece bir usta kalmıştır. Yapılan aba türleri; aslından uzak, daha çok dekoratif amaçlı olarak kullanılmakta ve turistlerin ilgisini çekmektedir. Konuyla ilgili sınırlı kaynakların olması ve kurulu bir aba atölyesinin bulunmaması uygulamalı bilgi edinimi zorlaştırmıştır. Elde edilen bilgiler dahilinde 1945 yılına ait olduğu tespit edilen örnek bir aba materyalinin görseliyle konunun anlatılması yoluna gidilmiştir. Aba yapımında kullanılan araçlar, yapılan gözlem ve incelemeler, geçmişte aba kullanan kimselerden sağlanan bilgiler, fotoğraflarla desteklenerek derlenmiştir. Araştırma ile Kahramanmaraş'ta kaybolmaya yüz tutmuş aba sanatının tanımsal özellikleri ele alınarak, Osmanlıdan günümüze Maraş'ta abacılık faaliyetleri aktarılmıştır. Kapsam olarak Kahramanmaraş ilinin merkez ilçesi araştırmaya konu edinilmiştir.

1950 sonrası abanın kaybolma sürecine girmesinde; yaşam şartlarındaki algısal değişiklik, tekstil ürünlerindeki çeşitlilik, giyim anlayışı ve tarzı ile fabrikasyon ürünlerin yaygınlaşmasını bu süreçte, önemli etkenler arasında sıralamak mümkündür. Önemli bir el sanatı olan abanın tamamen kaybolma sürecini yaşamadan önce ayrıntılı olarak incelenmesi, mevcut örneklerin teknik özellikleriyle incelenmesinin yapılarak, ortaya konulması Maraş abası üzerine araştırma yapacak kimselere yol gösterici olacaktır.

### 3. MARAŞ'TA ABA VE ABACILIK

Osmanlı döneminde Maraş, el sanatlarının yoğun olarak yaşandığı bölgelerden biridir. İklimi, hammadde kaynakları, bölgede yoğun aşiret nüfusunun bulunması, şehrin Osmanlı ordularının ihtiyaçlarının karşılandığı konumunda olması gibi nedenlerden dolayı Maraş ticaretin ve mesleklerin (Karabekiroğlu, 2008: 17-18) önemli bir merkezi konumundadır.

Osmanlı Maraş'ında yaşayan aşiretler hayvancılıkla uğraşmaktaydılar. Aşiretlerin yayla kültürü sonucunda hayvanlardan elde etikleri yünleri el sanatları alanında faaliyet gösteren esnafa satmaları Maraş'ta hammaddesi yüne dayalı sanatları geliştirmiştir. Kayseri, Sivas, Gaziantep, Maraş gibi yerlerde yüzyıllardır yerleşik ve göçebe yaşamın birliğinden oluşan zenginlikle el sanatlarının çeşitliliği gelişmiştir (Beyazıt, 2008: 41). Hammadde olarak imkânların Maraş'ta

bol olması halkın atölye ve evlerde dokuma ürünlerini yapmalarına neden olmuştur. Osmanlı döneminde Maraş'ta dokumacılığın gelişimini ve çeşitlerini yıllara göre ele alan Öztürk'ün "1867-1908 yılları arasında Osmanlı salnamelerinde Maraş sancağı" isimli eserinde Maraş'ta dokuma faaliyetleri üzerinde durulmuştur. Eserde "alaca ve bez ve aba ve ipten mensucat, şalvar ve kuşak ve sırmadan ma'mul esvab takımıyla plan ve eyer takımları ve plaksa ve sairdir." (Öztürk, 2006:112) ifadesiyle Osmanlı döneminin Maraş'ında dokumacılık faaliyetleri aktarılmaktadır.

Maraş'ta hammadde anlamında imkânlar olmasına karşın uzun yıllar ilkel koşullarda kumaş üretimi yapılmıştır. Bölgede 1902 ila 1908 yılları arasında sayısal anlamda 285 adet aba ve kumaş tezgâhının olduğu (Toroğlu, 2008:223) görülmektedir.

Osmanlı döneminde Maraş'taki dokumacılık ve aba dokumacılığı hakkında bilgi veren ve bölgeyi dolaşan yabancı seyyahlardan biri de Vital Cuinettir. Cuinet'in "Asya Türkiye'sinde Maraş Sancağı" isimli çalışmasında "Maraş'ta yün, pamuk, yün karışımı kumaşlar, abalar, üstün sanat anlayışının göstergesidir" diye söz edilmektedir (Cuinet, 2009:155). Bölgeyi ziyaret eden Seyyahlardan Texier; alacaları ve abaları "Maraş'ta yaygın dokuma" ürünleri (Texier, 2008:109) şeklinde tanımlamaktadır.

Maraş abası kendine has özellikleri içinde barındıran bir abadır. Eskiden Maraş'ta kuzu yününden evlerin odalarında, çukur tezgâhlarda aba dokunmaktadır. Bu abalar, kişinin sosyal statüsünün izlerini taşıyan sırma işlemeli ya da işlemsiz özelliktedir (Büyüktürkmen 2013:6). Geçmiş yıllarda aba giyen kimselerde sade ve düz olan abalar daha çok avam kesiminin giyiminde kendini göstermektedir. Düğünlerde damatların altın veya gümüş sırma işlemeli abaları da giydikleri bilinmektedir.

Yöresel bir kıyafet olan Maraş abanın dokunmasında Maraş'ta, gömme ahşap tezgâhlarda kişinin isteğine göre altın suyuna batırılmış sirmalar, ipek ipler kullanılmaktadır. Abada genellikle önce parçalar dokunup sonra birleştirme işlemi yapılmaktadır. Bu parçalara alt şah ve üst şah isimi verilmektedir (Mercimek, 2013: 409- 414).

Maraş giyim kültüründe aba erkek giyiminin bir aksesuarıdır. Gelenekselleşmiş bir şekilde başa kırmızı poşu sarılmış keçeden yapılmış külâh, sırta sırmalı yahut simli aba, alta ise şalvar (Özdener, 1993:33) giyilmektedir. Erkeklerin giyiminde kısa palto şeklinde bilinen giysi vardır. Şalvar ise çuha abadır. Aba kumaşları bazen işlemeli bazense sadedir.

Günlük giyilen aba ise siyah renklidir (Anonim, 2009:114). Aba giyim alanında kullanılmakla birlikte sporcular tarafından aba güreşinde kullanılmaktadır. Örneğin Hatay, Antep ve Maraş bölgelerinde aba güreşi adı verilen bir güreş çeşidi vardır. Bu güreşte güreşçi meydana çıkarken üzerinde sadece güreş şortu olduğu halde, üste kısa aba giyer, abaların güreş öncesi kol kısmı sökülür (Keskin, 1978:18). Bu uygulama yörelere göre değişiklik göstermektedir.

### 3.1. Halk Kültüründe Maraş Abası

Maraş abası sadece giyimin ya da kumaşın bir aksesuarı olmayıp halk kültürünün birçok alanında kullanılmıştır. Bir kültürün ifadesi olarak aba, çeşitli deyimlerde de kullanılmaktadır. "Abayı sermek, abayı yakmak, aba altından sopa göstermek" (Özavşar, 2011:7) gibi birçok deyim örnekleri mevcuttur. Yine aba birçok şairin şiirlerine ve sözlerine de ilham kaynağı olmuştur.

Var mı dertli gibi abası yanık (Dertli)

Maraş abası türkülerde de yerini almıştır. Bunun en güzel örneği Sivas yöresine ait " Maraş Abalı Çoban" türküsüdür.

Abalı Çoban" türküsüdür.

Maraş abalı çoban

Gelele gelele nazlı da yar

Nereye kondu oban

Duele durele sürmeli yar

Nere konarsa konsun

Gelele gelele nazlı da yar

Vermiyor zalım baban

Durele dur ele sürmeli de yar

Maraş aba giymişsin

Gelele gelele nazlı da yar

Ne kadar büyümüşsün

Durele dur ele sürmeli de yar

Pekte güzel değilsin

Gelele gelele nazlı da yar

Kendini sevdirmişsin

Durele durele sürmeli yar

Maraş abayı geyer

Durele durele sürmeli yar (Erdoğan: 2016)

### 3.2. Maraş Abasının Teknik Özellikleri

Maraş'ta Osmanlılardan kalma çeşitli kumaşların bulunduğu Alacacılar çarşısı vardır. Çarşının yapım tarihi kesin olarak bilinmemekle birlikte 16. yüzyılın sonunda yapıldığı düşünülmektedir. Günümüzde bu çarşı artık aba yapım alanında hizmet vermemektedir. Aba Ustası Hüseyin Gülegül Kahramanmaraş'ta tek aba usta olmasının yanı sıra meslek ve kurs olarakta günümüzde devam ettirmektedir. Kahramanmaraş abası genel anlamda iki bölümden oluşmaktadır. Arka kısım kapalı, ön kısım düğmesiz açık şekildedir. Siyah ve beyaz renklerin hakim olduğu abada arka kısımda ve yaka alt kısmında motifler bulunmaktadır. Süsleme olarak bitkisel, geometrik şekiller vardır. Dokuma sırasında; Yere montajlı olarak 120 X 370 cm, 400-500 cm yükseklikte ayak pedallarıyla hareket eden ahşap tezgâh kullanılmaktadır. Kuzu yününden yapılan atkı ipliği, pamuktan yapılan çözgü ipliği, makaralı ucu sivri ahşap mekik, örgünün sağlamlığını artırmada iplerin sıkılaştırılmasında kullanılan tarak, örgü sırasında fazlalık iplerin kesilmesinde kullanılan makas en temel dokuma araç gereçlerdir.



Fotoğraf 1. Aba Tezgâhı ( Maraş Gündem 2016)

Maraş abasında; şekerpare, selvi, yan gül, ters gül, gerdan ve sandıklı gül, en çok kullanılan motiflerdir. Ortalama olarak ölçülerde en ve boy 58 x73 cm, kol genişliği 21 cm, ön genişliği 23 cm, yaka genişliği 26 cm'dir. Siyah, beyaz, sarı, pembe kullanılan geleneksel renklerdir (Fotoğraf 2).

### 3.3. Maraş Abasının Kompozisyon Özellikleri

Maraş abası 3 ana bölümden oluşmaktadır. 1.Üst bö-

lüm, 2. Alt etek bölümü 3. Kollar. Üst bölüm Maraş yöresinde şak olarak isimlendirilen parçalardan oluşmaktadır. Sağ ve sol şak olarak dokunan ön bölümünde, sağlı sollu aşağıya doğru inen dişemeli gerdan motifleri ve zilfelikler mevcuttur (Fotoğraf 3).

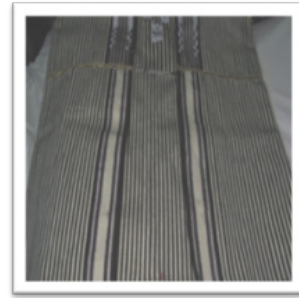


Fotoğraf 2. Sandıklı Aba



Fotoğraf 3. Ön Döş Bölümü

Alt etek bölümünde motif çalışması yapılmaksızın sade düz çubuklu dokuma tekniği kullanılmıştır. Bitkisel ve geometrik motifler yoktur (Fotoğraf 4). Arka bölüm kullanılan sandık motifinin dışında sadedir. Sarı renkli ip veya simli dokuma ile oluşturulan dikdörtgen kutucuğa sandık, sıralamaya ise pavzat denir. Sandıkların içinde gül motifleri vardır (Fotoğraf 5).



Fotoğraf 4. Alt Eteklik



Fotoğraf 5. Aba Arka Bölüm

Kol bölümü ayrı şak olarak dokunmakta ve kol altından Maraşlı ustalar tarafından isimlendirilen kınnap ipiyle birleştirilmektedir. Kolun yere bakan siyah bölümüne zilfelik denmektedir (Fotoğraf 6). Sandıklı gül motifinde yapraklar yeşil, gül ise pembe yahut kırmızı renklidir (Fotoğraf 7).



Fotoğraf 6. Kol Bölümü



Fotoğraf 7. Sandıklı Gül Motifi

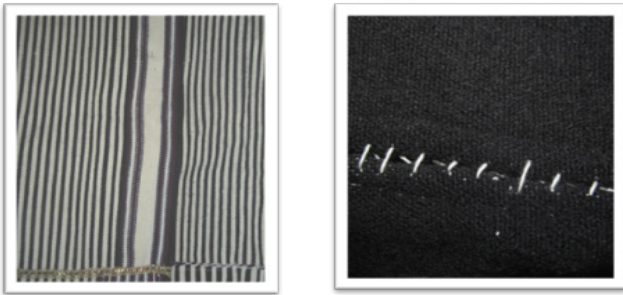
Gerdan dışleme motifi ön dös alanda bulunan beyaz zemin üzerine buğday başağı görünümündeki kutucukların sıralanmasıyla elde edilen motiftir (Fotoğraf 8). Sandıklı gül Motifinde sırt bölgesinde zilfelikler, sandıklar içinde yeşil renkte sağlıklı sollu yapraklar ve yaprakların ortasında güller bulunmaktadır ( Fotoğraf 9).



Fotoğraf 8. Gerdan Dışleme Motifi,

Fotoğraf 9. Maraş Abasında Sırtlık Alanında Gül Motifi

Zilfelik; beyaz ve siyah dokumanın kalın-ince çizgilerle ortaya konmasıdır (Fotoğraf 10). Aba kumaşında parçaların birleştirmeleri kinnap ipiyle yapılmaktadır (Fotoğraf 11). Birleştirme renklerin ve yapılan motiflerin birbirine denk gelmesi bakımından dikkat gösterilmesi gereken bir konudur. Yörede birleştirme sırasında denk gelmeyen motif ve renkler dokumayı yapan ustanın acemiliğinin bir göstergesi şeklinde algılanmaktadır.



Fotoğraf 10. Zilfelik Motifi (siyah ve beyaz alan)

Fotoğraf 11. Abanın Parçalarının Birleştirilmesi

### 3.4. Maraş Abasının Renk Özellikleri

Maraş ve çevresinde yünden elde edilen el dokuma ürünlerin renklendirilmesinde yörede kolayca bulunan bitkiler kullanılmaktadır. Dokumalarda yöre ve yöreye yakın alanlardan elde edilen bitkilerden elde edilmektedir.

Yörenin orman ürünleri bakımından zengin olması nedeniyle odun dışı orman ürünleri dokuma alanında kullanılan boyaların elde edilmesinde kullanılmaktadır. Palamut, meşe kabuğu, mazı kökü (Akdeniz, K.K. 1965) gibi bitkiler kullanılarak, basit yöntemlerle boyalar elde edilmektedir. Aba dokumasında en çok kullanılan renk; beyazdır. Kullanılan

motifin özelliğine göre yeşil, pembe, kırmızı, siyah kullanılan diğer renklidir. Maraş abasında kullanılan renk sayısı dokunan abanın özelliklerine göre oldukça sınırlıdır.

### Sonuç

Elbiseler kültürel birikimin hafızasını taşıyan en önemli unsurlardandır. Bu bağlamda Kahramanmaraş abası Osmanlıdan günümüze giyim alanında geleneksel yaşamın bir parçasıdır. Günümüzde gündelik yaşamda giyilmese de aba, milli günlerde tören elbisesi niteliğindedir. Yapılan saha çalışması neticesinde tarihi uzun bir geçmişe dayanan aba kumaşının Kahramanmaraş'ta son ustasıyla tutunmaya çalıştığı görülmüştür. Aba sanatının dokuma özelliklerinin ortaya konarak, kaybolma sürecinin ele alındığı çalışma ile günümüzde taklit üretim ve ticari kaygılarla, abanın geleneksellikten uzak bir şekilde ince baskı bezden üretildiği görülmüştür. Araştırma kapsamında yapılan değerlendirmelerle Maraş abasını kaybolmaya yüz tutmuş el sanatlarından biri olarak tanımlamak mümkündür. Kahramanmaraş abalarında tespit edilen renklerin ağırlığı siyah ve beyazdır. Motif kullanılan alanlar sırt ve düğme bölümleridir. Motifler içinde sandıklı gül motifi, ön plandadır. Renk kullanımında yapraklar yeşil, gül motifinin rengi pembe veya kırmızıdır.

Osmanlı döneminde 300 adet aba atölyesinin bulunduğu Maraş'ta günümüzde sadece bir aba ustası olduğu tespit edilmiş, 2016 yılında belediye öncülüğünde aba kursu başlatılmasına rağmen yeterince talebin olmaması nedeniyle kurs yürütülemediği görülmüştür. Bu bağlamda günümüzde faaliyet gösteren aba atölyesi ve aba dokuması yapan tezgâhının bulunmadığı görülmüştür. Başta bölge üniversitelerin ilgili bölümleri olmak üzere resmi kurum ve kuruluşlar aba dokumacılığının canlandırılması hususunda katkılarda bulunmaları gerekmektedir.

Sonuç olarak; Kahramanmaraş abasının kaybolma sürecinin önüne geçilip doğallığı bozulmadan değerlendirildiği takdirde tekstil ürünlerinin çeşitliliğine katkı sunması ve kültür turizmi kapsamında önemli bir değer olarak kalması sağlanacaktır. Maraş abası kadın ve erkek giyim aksesuarlarından çanta yapımında, ayakkabı ve şapka modellerinde, diğer taraftan ev aksesuarlarında kullanılan tekstil ürünlerinde kumaş çeşidi olarak kullanmak mümkündür. Aba sanatının en önemli sorunu bölgede geleneksel sanatları alanında faaliyet gösteren insanların bu kültürel değere olan duyarsızlığı ve bu alanda aba ustalarının yetiştirilmemiş olmasıdır. Bu sorunlar çözüldüğü takdirde, Maraş geleneksel tekstil ürünleri bakımından önemli bir kültür merkezi, aba dokumacılığı ise; ge-

leneksel el sanatları içinde önemli bir faaliyet kolu olacaktır.

## KAYNAKLAR

Bakır, A. (2005), Ortaçağ İslam Dünyasında Tekstil Sanayi Giyim Kuşam Ve Moda, Bizim Büro Basım Evi, Ankara, 52.

Bektaşoğlu, M. (2009) Türk İslam Sanatı, Ankara, 102.

Beyazıt, Bekir S. (2008) Aşiretlerin İskânları, Ukde Yayınları, Kahramanmaraş, 41.

Büyüktürkmen, M. (2013), Maraş Abası, Kahramanmaraş Valiliği, Kahramanmaraş, 6.

Cuinet. V. (2009) "Maraş" Maraş, Haz. Yaşar Alparslan Serdar Yakar, Ukde Yay. Kahramanmaraş, 155.

"Dağların Gazeli Maraş" , (2010) İller Serisi (cilt 1), Yapı Kredi Yayınları, İstanbul, 160.

Dedeoğlu, M. (1997) Dünden Bugüne Maraş, Özel Yay. Ankara, 58.

Diker, A. (2013) Kahramanmaraş Coğrafyası, Şahinkaya Matbaası, Ankara, 56.

Esin, M. (1980) "Türkçede Kumaş Adları," Tarih Dergisi, İstanbul Üniversitesi Edebiyat Fakültesi Basımevi, Sayı 33 Mart /81 İstanbul, 292.

Günay, N. (2007) Maraş'ta Ermeniler, Iq Yayıncılık, İstanbul. 134.

KMBŞB (Kahramanmaraş Büyükşehir Belediyesi) (2012), Kahramanmaraş Beylik Ve Osmanlı Dönemi Çarşıları, Kahramanmaraş Belediyesi, Kahramanmaraş, 165-168.

"Kahramanmaraş" (2009) Değişen Simgelediği Kentler, Garanti Leasing, İstanbul. 33-41

Kazıcı, Z. (1982) İslam Türk Medeniyeti Tarihi, Çağrı Yayınları, İstanbul.

Karabekiroğlu, Ş. (2008), Şubat 1920, Fa Ajans, Kahramanmaraş, 17-18.

Kazar, M. (2000) "Aba Ve Abacılık" 3. Ulusal Türk El Sanatları Dokumalarına Yaklaşım Ve Sorunları Sempozyumu, Konya, 220.

Keskin, E. (1978) Aba Güreşimiz, Karacan Matbaası, Ankara, 18.

Koçu, R.E. (1967) Türk Giyim Kuşam Ve Süsleme Sözlüğü, Sümer Bank Kültür Yayınları, Ankara, 7.

Magmümi, Ş. (2009) "Cebel-İ Berket-Bulanık Meraş," Maraş, Haz. Yaşar Alparslan Serdar Yakar, Ukde Yay, Kahramanmaraş. 27.

Özdener, H. (1993) "Türk El Sanatlarında Kahramanmaraş'ın Yeri" Madalyalı Tek Şehir Kahramanmaraş Dergisi, Kahramanmaraş, 133.

Özavşar, S. (2011) Atasözleri Ve Deyimler Sözlüğü, Birleşik Yay, İstanbul, 7.

Öztürk, S. (2006) Osmanlı Salnamelerinde Maraş Sancağı, Kahramanmaraş Belediyesi İstanbul, 112.

Soydan, S. (2013) "Derleme Sözlüğünde Dokumacılık Mesleği İle İlgili Söz Varlığı, Turkish Studies International Periodical For The Languages," Literature And History Of Turkish Or Turkic Volume, 8/4 Spring.

Salman, F. M. (2013) "Osmanlı Döneminde Maraş'ta Aba Dokumacılığı Ve Günümüzde Bu Geleneği Yaşatan Bir Aba Ustası," Uluslar Arası Osmanlı Döneminde Maraş Sempozyumu, Cilt 1, Kahramanmaraş, 409-413.

Şahin, H. (2011) "Osmanlı Döneminde İktisadi Faaliyetler 19.Yüzyılın Sonu Ve 20. Yüzyılın Başları," Gaziantep Üniversitesi Sosyal Bilimler Dergisi, 10 (3) Gaziantep, 1057-1076.

TDK (Türk Dil Kurumu) (2011) Türkçe Sözlük, Türk Dil Kurumu, Ankara. 172.

Tanpınar, H. (2009) "Maraşlıların Bayramı," Maraş, Haz. Yaşar Alparslan Serdar Yakar, Ukde Yay Kahramanmaraş, 60-72.

Texier, C. (2009) "Küçük Asya'da Maraş", Haz. Yaşar Alparslan Serdar Yakar, Ukde Yay, Kahramanmaraş, 109.

Toroğlu, E. (2008) "Salnamelere Göre Maraş Kazasında Nüfus Yerleşme Ve Ekonomik Faaliyetler." Maraş Sanatı Ve Tarihi Üzerine, Kahramanmaraş Sütçü İmam Üniversitesi, Kahramanmaraş, 223.