

# İÇ KARAARSLAN MESCİDİ VE ÇİNİLERİ

**Mine ERDEM**

Arş. Gör. Dr. Selçuk Üniversitesi Güzel Sanatlar Fakültesi Geleneksel Türk Sanatları Bölümü Eski Çini Onarımları Ana Sanat Dalı,  
mina\_rdm(at)hotmail.com ORCID: 0000-0003-1835-749X

ERDEM, Mine. “ İç Karaarslan Mescidi ve Çinileri” idil, 58 (2019 Haziran): s. 713-718. doi: 10.7816/idil-08-58-01

## Özet

Anadolu Selçuklu döneminde Konya iline birçok mimari eser yapılmıştır. Dönem halkına hizmet veren bu yapılar farklı işlevsellikte ve farklı mimari özelliktedir. İç Karaarslan Mescidi de bu mimari eserlerden birini oluşturmaktadır. Yapmış olduğumuz kaynak araştırmaları ve yerinde yapılan incelemeler neticesinde yapının planı, genel özellikleri ve süslemeleri hakkında veriler elde edilmiştir. Yapıya ait çinilerin mihrap ve pencere alınlıklarında olduğu ve farklı tekniklerde uygulandıkları anlaşılmaktadır. Zamanla yapılmış olan onarımlar neticesinde bazı çinilerin özgün olmadığı yerlerine boya ile çini görünümü etkisi verilmeye çalışıldığı görülmektedir. Araştırmamızda mescide ait çinilerin; tekniği, ebatları, formları ve kullanılan motifleri belirlenmiştir. Yapının onarımları esnasında mescidin mihrabında bulunan çiniler hakkında da detaylı bilgiler verilmiştir. Konya ilinin sahip olduğu tarihi eserleri tanıtmak ve Türk çini sanatımıza katkı sağlanması amacıyla belirlemiş olduğumuz konu üzerinde çalışmamız hazırlanmıştır.

**Anahtar Kelimeler:** Konya, Mimari, Mescit, Sanat, Çini.

*Makale Bilgisi*

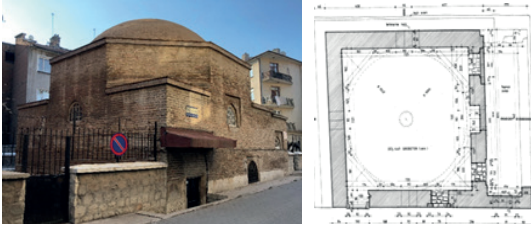
*Geliş: 4 Nisan 2019*

*Düzelme: 11 Nisan 2019*

*Kabul: 22 Mayıs 2019*

## Giriş

İç Karaaslan Mescidi Konya ili Karatay ilçesi Şems Tebrizi Mahallesiindedir (Resim-1). Mescit Ziyaeddin Kara Arslan tarafından Selçuklu döneminde 13. yüzyılın ilk yarısında yaptırılmıştır (Küçükdağ ve Arabacı, 1994: 258). Yapım malzemesi olarak tuğla, kesme ve moloz taş görülmektedir. Karaaslan mescidi kare planlı olup üzeri kubbe ile örtülmüştür. Kubbenin kurşun ile kaplanmış olduğu görülmektedir. Dıştan 9,5x11,64 m ölçülerinde dikdörtgen bir alanı kaplayan mescidin güneyine sonradan ilave edilmiş türbesi bulunmaktadır (Çaycı, 2012: 320). Mescidin kubbesi sekizgen kasağa oturmaktadır. Eserin sivri kemerli küçük pencere-leri bulunmaktadır. Harimin kible tarafında alta iki, batıda bir; üst kısımlarda ise; batıda bir kuzeyde duvarda bir ve kubbe kasağında dikdörtgen formu bir pencere bulunmaktadır (Karpuz, 2009:176). Mescide kuzey doğuda bulunan kapıdan girilmektedir (Çizim-1).



Resim-1: Mescit genel görünüm, 2019

Çizim-1: Mescit planı (Anonim, 2010: 161).

İç Karaaslan Mescidinin mihrap ve pencere alınlıklarına çini süslemeler uygulanmıştır.

## Mihrap çinileri;



Resim-2: Mihrap, çiniler ve çini görünümlü boya

## uygulamaları, 2009

Dikdörtgen formu mihrabın eni; 2.90m boyu 3.90m'dir. Alçı ve çininin bir arada kullanıldığı mihrapta; tek renk firuze sırlı kabartmalı yazılı ve kazıma mozaik teknikli çiniler uygulanmıştır (Resim-2).

Mihrap üç bordürle çevrelenmiştir;

En dış bordür; 11 cm genişliğinde dikdörtgen formu tek renk firuze sırlı plaka çinilerle kaplanmıştır.

İkinci bordür; çini kullanılmamış olup zemindeki alçıdan 9cm genişliğinde iç bükey bir bordür oluşturulmuştur.

Üçüncü bordür; 27 cm genişliğindedir. Kenarlarda 4cm ebatlarında ince dikdörtgen formu plaka çiniler kullanılmış olup her biri tek renk firuze sırla renklendirilmiştir. Ortada tek renk firuze sırlı altıgen plaka çiniler art arda yerleştirilmiş aralara ise patlıcan moru sırlı üçgen formu plaka çiniler uygulanmıştır.

Dördüncü bordür; ikinci gibi 9cm ebatlı alçı malzemeden yapılmıştır.

Mihrap nişi; 1.40 m ebatlarında olan mihrap niş kenarları dikdörtgen formu ortaları kare formu tek renk firuze sırlı plaka çinilerle kaplanmıştır. Günümüzde ise nişte çini görünümlü mavi boya uygulamaları görülmektedir.

Mihrap sütunceleri; dikdörtgen formu tek renk firuze sırlı plaka çinilerle, sütunce başlıkları ise altıgen formu plaka çinilerle kaplanmıştır. Nişin üzeri beş sıra mukarnas kavsaralı olup üzerinde hiçbir süsleme yoktur. Kavsaranın etrafı ince dikdörtgen formu tek renk firuze sırlı plaka çinilerle kaplanmıştır.

Mihap köşeliklerine ise; tek renk firuze sırlı plaka çiniler uygulanmıştır. Bunun üstünde 37cm uzunluğunda, eni; 1.90m olan dikdörtgen çini pano görülmektedir. Kenarları ince dikdörtgen formu plaka çinilerle çevrelenmiş olan panonun iç kısmında yazılı süsleme bulunmaktadır. Kitabelikte "Lailâhe illâllah vahdehu lâ şerikeleh Muhammedün Rasûlullah" yazmaktadır (Karpuz, 2009: 176).

Mihrap tepelik bölümü; 2.85mx20cm ebatlarında dikdörtgen formudur (Çizim-2). Tek renk firuze sırlı plaka çinilere kazıma (sahte) mozaik tekniği uygulanmıştır. Birbirini tekrar eden büyük ve küçük ebatlarda tepelik motifleriyle süslenmiş

bir kompozisyon görülmektedir.

### Mihrabın çizimi;



Çizim-2: Mihrap çizimi  
(Konya Kültür Varlıklarını Koruma Bölge Kurulu  
Müdürlüğü arşivi)

Konya Kültür Varlıklarını Koruma Bölge Kurulu Müdürlüğü arşiv belgelerinde 1990 senesinde mihrapta yapılan onarımlar fotoğraflarla belgelemiştir. Bu fotoğraflardan birinde mescidin mihrabında sıva altına gömülü çini kitabe parçaları olduğu görülmektedir (Resim-3-4).



Resim-3: Mihrap kazısında çıkan çini kitabe parçaları  
(Yavuzylmaz, 2017: 50)



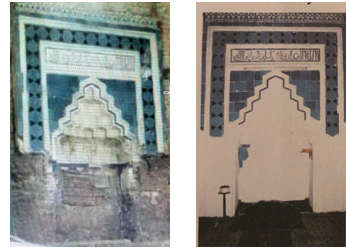
Resim-4: Kitabeye ait çini parçaları  
(Yavuzylmaz, 2017: 20)



Resim-5: Sahip Ata Vakıf Müzesi, mescidin mihrabından  
çıkan çini parçalar

Mescidin mihrabında bulunan çini parçalar günümüzde Konya Sahip Ata Vakıf Müzesinde teşhir edilmektedir (Resim-5). Farklı ebatlarda olan kırık çini parçaların ölçüleri sol üstten sırayla; 20x11cm; 20x17,5cm; 24,5x10cm; 46x37,5cm'dir. Zemini lacivert kabarik harfleri beyazla sırlanan bu çiniler müzede 187, 188, 189 ve 190 envanter numarası ile sergilenmektedir. Ancak müze envanter bilgilerinde çinilerin bulunduğu yerle ilgili yanlış bilgilendirme yapılarak Beyşehir Eşrefoğlu Camii ve Türbesi yazmaktadır (Yavuzylmaz, 2017: 50).

Vakıflar Genel Müdürlüğü tarafından hazırlanan ve Konya Kültür Varlıklarını Koruma Bölge Kurulunun 1991 senesinde uygun bulunan restorasyon projesi kapsamında, mihrabın alt kısmındaki dökülen çinilerin yerine alçı sıvama yapılmasına 2006 senesinde karar verilmiştir (Resim-6-7).



Resim-6: (Solda) Onarım öncesi mihrap görünümü, 1991.  
(Konya Kültür Varlıklarını Koruma Bölge Kurulu  
Müdürlüğü arşivi)

Resim-7: (Sağda) Mihrap onarım sonrası görünüm, 2006.  
(Konya Kültür Varlıklarını Koruma Bölge Kurulu  
Müdürlüğü arşivi).

Meinecke'nin eserinde bulunan 1976 senesine ait mescidin mihrap fotoğrafı incelendiğinde, üçüncü bordürün köşe kısımlarında altıgen çini plaka-

ların arasına yerleştirilmiş üzerlerinde "Allah" ve "Muhammed" yazılı dikdörtgen formlu plakalar görülmektedir (Resim-8). Ayrıca fotoğraftan mihrabın kavsarasında beş sıra mukarnas olduğu anlaşılmaktadır (Meinecke, 1976: 37).



Resim-8: Mihrap (Meinecke, 1976: 37)

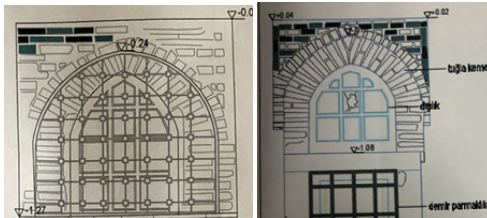
## 2. Pencere alınlık çinileri;

Mescidin güney, doğu ve kuzey cephesinde tuğladan yapılmış sivri kemerli pencereler mevcuttur. Batı ve güney cephedeki pencere alınlıklarında tek renk firuze ve lacivert sırlı tuğlalar görülmektedir (Resim-9). Sırlı tuğlaların ebatlarını incelediğimizde enleri; 4cm, boyları; 4,10,12,16,22cm olarak değişkenlik göstermektedir (Çizim-3).



Resim-9: Mescidin batı ve güney cephesindeki pencere alınlık çinileri

### 2.1. Pencere alınlık çinileri çizimi;



Çizim-3: Mescidin pencere alınlıklarında bulunan çinilerin

### çizimi

(Konya Kültür Varlıklarını Koruma Bölge Kurulu Müdürlüğü arşivi).

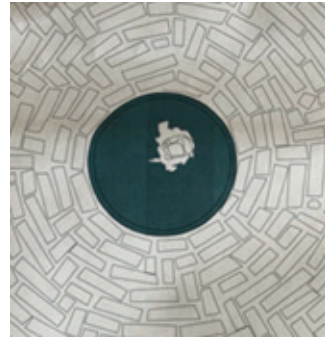
### Kubbe çinisi;

Konya Kültür Varlıklarını Koruma Bölge Kurulu Müdürlüğü arşivi belgesinde 2005 senesine ait fotoğrafta kubbe içi tavan göbeğinde çini olduğu belirtilmektedir. Belgelerdeki fotoğraflardan tek renk firuze sırlı plaka çini görülmektedir (Resim-10), (Çizim-4). Ancak yapmış olduğum kaynak araştırmalarında bu konuyla ilgili detaylı bilgi bulunamamıştır.



Resim-10: Mescit kubbe içi çinisi (Konya Kültür Varlıklarını Koruma Bölge Kurulu Müdürlüğü arşivi).

### 3.1. Kubbe çinisi çizimi;



Çizim-4: Mescit kubbe içi çini çizimi (Konya Kültür Varlıklarını Koruma Bölge Kurulu Müdürlüğü arşivi)

### Sonuç

Anadolu Selçuklu dönemine ait kültür varlıklarından biri olan Konya İÇ Karaarslan Mescidi bu

araştırmamızda çalışma konumuz olarak belirlenmiştir. İç Karaaslan Mescidi ve çinileri başlıklı yazımızda mescidin mimari özellikleri ve sahip olduğu çini eserleri ele alınmıştır. Anadolu Selçuklu dönemi çini sanatının izlerini yansıtan yapıya ait çiniler; mihrap ve pencere alınlıklarında mevcuttur. Yapıda çini süslemenin en yoğun olduğu mimari eleman mihraptır. Bununla birlikte mihrabın kavsara mukarnaslarında çini süslemeye rastlanılmamıştır. Konya Kültür Varlıklarını Koruma Bölge Kurulu Müdürlüğü arşiv belgelerinde belirlediğimiz mescidin kubbe iç göbeğindeki çini plaka hakkında kaynaklarda yeterli bilgiye ulaşılamamıştır. Çalışmamız neticesinde elde etmiş olduğumuz tüm bilgi ve verilere araştırmamızda yer verilmesi düşüncesiyle kubbe içi çinisi hakkında var olan bilgiler de araştırmamızda belirtilmiştir. Mescitte; tek rek sırlı, kazıma (sahte) mozaik, sırlı tuğla ve kabarık yazılı çini teknikleri uygulanmıştır. Çinilerin sahip olduğu ebatlar ve süslemeler hakkında da detaylı bilgiler verilmiştir. Zamanla yapılan onarımlar ve bunun neticesinde yapılmış olan boya uygulamaları mihrapta görülürken pencere alınlıklarında olmadığı anlaşılmaktadır.

### **Kaynaklar**

Anonim, Konya İl Merkezi Taşınmaz Kültür ve Tabiat Varlıkları Envanteri, Konya: Konya Büyükşehir Belediyesi Yayınları, 2010.

Çaycı, Ahmet, “İç Karaaslan Mescidi”, Konya Ansiklopedisi, Cilt: 4, Konya: Konya Büyükşehir Belediyesi Yayınları, 2012. s.319,320

Karpuz, Haşim, Türk Kültür Varlıkları Envanteri Konya 42, Cilt: I, Ankara: Atatürk Kültür, dil ve tarih yüksek kurumu, Türk Tarih Kurumu Yayınları XXVII Dizi-Sayı 12, 2009.

Küçükdağ, Yusuf ve Arabacı, Caner, Selçuklu- lar ve Konya, Konya; Selçuklu Belediyesi Yayınları, 1994.

Meinecke, Michael, Fayance Dekorationen Seltschukischer Sakralbauten in Kleinasien, Verlagerst Wasmuth – Tübingen, 1976.

Yavuzylmaz, Ahmet, “Konya, Karatay, İçkaraaslan Mescidi Rölöve, Restitüsyon, Restorasyon Projeleri – Proje Raporu”, Vakıflar Genel Müdürlüğü - Konya Kültür Varlıklarını Koruma Bölge Kurulu Müdürlüğü Arşivi, Konya, 2017.

# İÇ KARAARSLAN MOSQUE AND TİLES

**Mine ERDEM**

Erdem, Mine. “ İ Karaarslan Mosque And Tiles”  
idil, 58 (2019 June): s. 713-718. doi:10.7816/idil-08-58-01

## Abstract

Many architectural works were made in Konya during the Anatolian Seljuk period. The works that were at the service of the people of that period have different functionality and different architectural features. İc Karaarslan Mosque is one of those architectural works. As a result of the resource researches we have carried out and the on-site investigations, data about the structure’s plan, general characteristics and decorations have been acquired. It is understood that the tiles belonging to the structure are in the mihrab and window pediments and are applied in different techniques. As a result of the repairs made over time, it is seen that some tiles are not original but tried to be given a tile appearance effect with paint. In the research, the technique, dimensions, forms and motifs of the tiles from the mosque were determined. During the restoration of the structure, detailed information about the tiles in the mihrab of the mosque was given. Our purpose is to introduce the historical artefacts of the province of Konya and to contribute to Turkish tile art.

**Keywords:** Konya, Architecture, Mosque, Art, Tile

*Article History:*

*Arrived: April 4 2018*

*Revised: April 11 2019*

*Accepted: May 22 2019*