

İZMİT BALKAN KÜLTÜR EVİNDE SERGİLENEN BULGARİSTAN GÖÇMENİ KADIN HALK GİYİM KUŞAMI

Emine KOCA¹
Sevgi KOMANLAR²

1 Prof. Dr. Ankara Hacı Bayram Veli Üniversitesi, Türkiye / emine.koca(at)hbv.edu.tr

2 Gazi Üniversitesi, Türkiye / sevgikomanlar(at)gmail.com

Koca, Emine, Komanlar, Sevgi. “İzmit Balkan Kültür Evi’nde Sergilenen Bulgaristan Göçmeni Kadın Halk Giyim Kuşamı”. idil, 59 (2019 Temmuz): s. 932-942.

Öz

Türkiye’ye göç ederek farklı bölgelerde yaşamını sürdüren Bulgaristan göçmenlerinin kendi aralarında kültürlerini yaşatma çabaları bilinmektedir. Dernek, birlik, festival gibi etkinliklerle, somut ve somut olmayan kültürel değerlerini sürdürmektedirler. Bütün bu çabalara rağmen, kendilerine özgü giyim kuşamlarının önemli ölçüde günlük kullanımını yitirdiği ve yerini modern yaşama uygun moda ürünü giysilere bıraktığı görülmektedir. Bu durum kültüre ait birçok sembolün ve ögenin de yitirilmesi anlamını taşımaktadır. Ortak pek çok özelliği olduğu kadar farklılıkları da barındıran bu giysiler, aynı zamanda kültürel zenginliğin de somut örnekleridir. Bu araştırmada; İzmit Balkan Kültür Evinde bulunan Bulgaristan göçmeni kadın halk giysilerinin incelenerek, özelliklerinin belgelenmesi amaçlanmıştır.

Anahtar Kelimeler: Bulgaristan, göçmen, İzmit Balkan Kültür Evi, giyim kuşam

Giriş

Bir toplumun yaşam biçimini belirleyen maddi ve manevi tüm unsurları içinde barındıran kültür, kuşaklar arası aktarım özelliğiyle, toplumsal aidiyet ve kimlik belirleyici sembol ve öğelerin yaşatılmasını da sağlamaktadır. Bu semboller içinde yer alan giyim kuşamın, tarihi süreçteki tüm uygarlıkların kültürel yapılarının çözümlenmesinde önemli bir gösterge olduğu ve görseelliklerinin ötesinde yansıttıkları mesajlarla bilgi kaynağı olma işlevini üstlendikleri bilinmektedir. Toplumların yaşam biçimlerinden coğrafyasına, inançlarından gelenek, görenek, örf ve adetlerine kadar tüm sosyo kültürel yapıların etkisiyle şekillenen giyim kuşam biçimleri, kültür aracılığıyla uzun yıllar özgünlüklerini koruyarak kullanılmaları nedeniyle geleneksellik özelliği kazanmıştır. Bu nedenle, değişik coğrafyalarda yaşayan toplumların giyim kuşam biçimlerindeki çeşitlilik, farklı giyinme kültürlerinin oluşmasına yol açmıştır. Bölgelerin coğrafik yapısının yanında, sosyal yapı, gelenek ve görenekler, kişilerin yaşam tarzları ve felsefeleri gibi faktörler, giysileri oluşturan tasarım öğelerinin bir mesaj aracı olarak kullanılmasına da neden olmuştur. Bu durum giyim kuşam parçalarının temel biçimlerini kuşaktan kuşağa aktararak korunmasını sağlamıştır (Koca ve Koç, 2016). Küreselleşmenin tüm dünyayı etkisi altına aldığı çağımızda, bilim ve teknolojik gelişmelerin beraberinde getirdiği yeni yaşam biçimleri ve çözüm yolları arayışları, göçler ve özellikle modanın hızlı yaygınlaşma gücü, giyim kuşam ürünlerinin yaşam ömrünü tehdit etmiş, giysilerin orijinal özelliklerinin değişime uğramasıyla yozlaşmaya neden olmuş ve her geçen gün gündemden uzaklaşmalarına yol açmıştır. Göç ve moda olgusu bir araya gelmesiyle, sosyolojik boyutlarıyla da çok geniş olarak ele alınabilecek olan bu durum, sadece görsel olarak giyinme biçimlerinin veya giysi parçalarının değil, aynı zamanda kültürel değerlerin de yitirilmesi anlamını taşımaktadır. Bu nedenle, dış görünümün göstergelerinden giyim-kuşama ait değerlerin güncelleştirilmesi öncelikli bir sorun olarak gündeme gelmiştir. Göç olayı ile birlikte gelişen kültürlerarası etkileşimin, en dış katmanında yer alan giyim kavramı üzerinde önemli derecede etki sahibi olması, giyim kültürüne ait en önemli taşıyıcı ve yansıtıcı konumunu ortaya çıkarmaktadır (Koç ve Saatçioğlu, 2017). Dolayısıyla, farklı ülkelerde yaşayan ve çeşitli nedenlerle Türkiye'ye göç eden grupların, giyim kuşam biçimleri ve onları oluşturan giysi parçalarının orijinal özelliklerinin belgelenmesi kültürel açıdan ayrı bir önem arz etmektedir.

Türk toplumunun, tarih boyunca birçok kültüre ev sahipliği yaptığı, uzun yıllar göç olgusuyla iç içe olduğu bilinen bir gerçektir. Özellikle, Orta Doğu ve Balkanlardan çeşitli dönemlerde Türk göçleri

gerçekleşmiştir. Göçlerin yoğun olarak yaşandığı Balkan ülkelerinden biri de Bulgaristan'dır. Memoğlu - Süleymanoğlu (2005) bu göçleri siyasal göçler olarak nitelendirmiş ve 1877-1878 Osmanlı Rus savaşı öncesi göçler, 1877-1878 Osmanlı Rus savaşının neden olduğu göçler, 1912-1913 Balkan savaşlarını izleyen göçler ve Cumhuriyet dönemi göçleri olarak gruplandırmıştır. Cumhuriyet dönemi Anadolu'ya yapılan en büyük göç dalgasının Bulgaristan'dan geldiğini ve bu göçlerin aralıklarla ve sonrasında da devam ettiğini belirtmiştir. 1989 göçü, II. Dünya savaşından sonra Avrupa'da yaşanan en büyük göç olmuştur.

Kültür ilk insandan bu yana deneyimlerin, adet ve geleneklerin, paylaşılan mutluluk ve acı temsillerinin, ortak toplumsal bilincin ve aidiyetin, iletişim kurmakta ve kimlik tanımlanmasında kullanılan sembol ve öğelerin yaşatılması ve nesilden nesile aktarılmasına yardımcı olmaktadır (Salı vd., 2004). Türkiye'ye göç ederek farklı bölgelerde yaşamını sürdüren Bulgaristan göçmenlerinin kendi aralarında kültürlerini yaşatma çabalarının olduğu, dernek birlik, festival gibi etkinliklerle somut ve somut olmayan kültürel değerlerini yaşatmaya çalıştıkları bilinmektedir. Bütün bu çabalara rağmen, kendilerine özgü giyim kuşamlarının önemli ölçüde günlük kullanımını yitirdiği ve yerini modern yaşama uygun moda ürünü giysilere bıraktığı üzücü ama gerçek bir sonuçtur. Bu durum kültüre ait birçok sembolün ve öğenin de yitirilmesi anlamını taşımaktadır. Giyim kuşama ait pek çok ürünün çoğu göç sırasında geride bırakılmış veya eskidikleri düşünülerek atılmış olmasına rağmen, az sayıda da olsa bilinçli ve konuya duyarlı kişiler tarafından, gelenekleri yaşatmak ve hıdrellez, kına gecesi, düğün gibi özel günlerde nostaljik amaçla kullanılmak üzere sandıklarda saklanarak yaşatılmaya çalışıldığı da bilinmektedir. Ortak pek çok özelliği olduğu kadar farklılıklarıyla da çeşitlilik oluşturan bu giysiler, aynı zamanda kültürel zenginliğin de somut örnekleridir ve kültürel miraslar arasında yerini alabilmeleri için, uzman kişilerce incelenmeleri, belgelenmeleri ve geleceğe taşınmaları gerekmektedir. Bu düşünceden hareketle yapılan bu araştırmada; İzmit Balkan Kültür Evinde bulunan Bulgaristan göçmeni kadın halk giysilerinin incelenerek, orijinal özelliklerinin belgelenmesi amaçlanmıştır. Çalışma kültürel miras ve ilgili literatüre kaynak oluşturmak açısından önemli olduğu düşünülmektedir.

Yöntem

İzmit Balkan Kültür Evi'nde bulunan, Bulgaristan göçmeni kadın halk giysilerinin incelenerek, orijinal özelliklerinin belgelenmesi amaçlandığı survey (tarama) modeline dayalı bu betimsel çalışmada, *geçmişte ya da halen var olan bir durumu var olduğu*

şekliyle betimleyen araştırma yaklaşımı” (Karasar, 2006) kullanılmıştır.

Kültür Evinde sergilenen Bulgaristan göçmeni kadınların özel gün ve törenlerde kullandıkları, henüz envanter kaydı yapılmamış üç takım giysiyi oluşturan 12 adet giysi parçası fotoğraflanarak, hazırlanan gözlem formu (giysi inceleme formu) doğrultusunda biçim, malzeme, dikim ve süsleme özellikleri incelenmiş, teknik çizimleri yapılmıştır. Ulaşılan bulgular ilgili literatür ve kaynak kişilerden elde edilen bilgilerle yorumlanarak, giysilerin özgün biçimleri belgelenmeye çalışılmıştır.

Bulgular

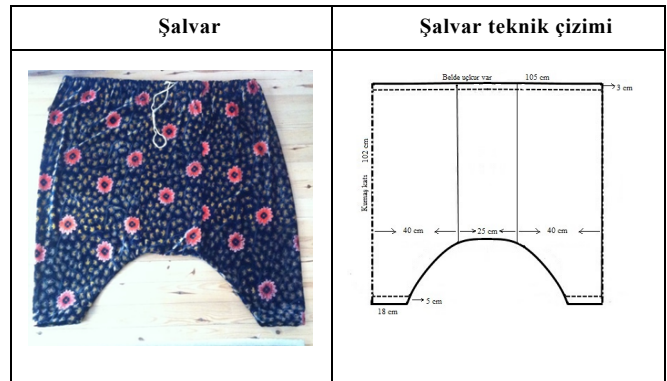
Türk Kültür tarihi incelendiğinde; uzun yıllar geniş bir coğrafyada hüküm sürmüş olan Osmanlı İmparatorluğu'nun, göç ettikleri toprakların kültürlerini koruyarak, kendilerine özgü kültürel değerlerini gittikleri yerlere götürdükleri ve kültürlerarası etkileşimin güzel örneklerinin oluştuğu görülmektedir. Bu örneklerde örf, adet, gelenek ve göreneklerin, kısaca kültürel etkileşimin oluşturduğu birikimlerin giysi parçaları, giysi aksesuarları ve giyinme biçimlerine yansıdığını görmek mümkündür. Kültürlerarası iletişim, belli bir kültüre mensup bir birey tarafından gönderilen mesajın farklı bir kültürün üyesince alınması ve işlenmesi durumunda gerçekleşmektedir (McDaniel vd., 2012). Gelenekli toplumların sosyal ve kültürel kimlikleri ile giysi formları arasında iletişim sürecine bağlı olarak kurulan ilişki, farklı sosyal ve kültürel kimliklerin işlevsel yaratımlarının da açık bir göstergesidir. Gelenekli toplumlarda giysiler ile giysilere ilişkin unsurlar üretildiği toplumun üyeleri tarafından kabul görmüş değerler, yargılar, inançlar, töreler vb. pek çok etkene bağlı olarak şekillendirilmiştir (Koç ve Sakarya, 2018). Bu bağlamda; araştırma kapsamında İzmit Balkan Kültür Evi'nde sergilenen, Bulgaristan göçmeni kadın halk giysilerinin incelenmesi ile oluşturulan giysilere ait görsel okumalar, farklı coğrafyalarda, farklı kültürlerle etkileşim içinde bulunulmasına rağmen, giyim kuşam özelliklerinin korunduğunu ortaya koymaktadır. Bu durumda, göç olgusuyla birlikte kültürel değerlerin yitirilme kaygısının artması ile göçmen halkın yanı sıra dernekler, birlikler ve kültür evlerinin duyarlılıklarının önemli katkısı olduğu görülmüştür. Kaynak kişilerden edinilen bilgilere göre, araştırma kapsamında incelenen üç takım giyim kuşam örneği, kadınların bayram, hıdırellez, düğün, kınagesesi, nişan, gibi özel günlerdeki törenlerde giydikleri, 100-150 yıllık geçmişi olan, orijinal giysilerdir. Bulgaristan göçmeni kadınların giyim kuşamı alt

bedende şalvar, üst bedende sırasıyla giyilen göynek, yelek, cepken ve üst giysi olarak ceketten oluşmaktadır. Giyen kişinin tercihine göre göynek üzerine ikisi birlikte giyilebildiği gibi sadece yelek veya cepken de giyilmektedir. Günümüzde göçmen kadınların, yakınlarından temin ederek ya da kiralarak geleneklerini sürdürebilmek adına bu giysileri özel günlerde halen kullandıkları edinilen bilgiler arasındadır.



Resim 1: Bulgaristan göçmeni kadın özel gün giymi

Resim 1'deki kadınların özel günlerde kullandıkları giyim kuşam örneği incelendiğinde; alt bedende şalvar, üst bedende göynek, cepken, ceket ve üzerine bağlanan önlükten oluştuğu görülmektedir. Başörtüsü ve elde örülmüş yün çanta giyim kuşamı tamamlayıcılarıdır. Türk giyinme kültürü içinde kadın ve erkek giyim kuşamının önemli bir parçası olan şalvarın, Bulgaristan Türklerinin giyim kuşamının da önemli bir tamamlayıcısı olduğu görülmektedir.



Çizim 1. Şalvar ve teknik çizimi

Çizim 1'deki çiçekli pazen kumaştan üretilmiş olan şalvarın, yanları kumaş katı olan paçaların arasına yerleştirilmiş dikdörtgen biçiminde parçayla genişliği sağlanmıştır ve düşük ağırlı özelliğe sahiptir. Koca (2013) alt beden giysisi olarak şalvarları paçalı şalvarlar ve paçasız torba şalvarlar olarak iki grup altında sınıflandırmış ve derin ağ formundan sonra iki bacağın geçeceği paçaları bulunan bu giysinin iki paçasının birleştiği ağ kısmına kare, üçgen veya dikdörtgen şekillerde ağ parçası yerleştirilerek hareket serbestisi sağlandığını belirtmiştir. Ayrıca, paça boyları ağlarının derinliklerine göre değişen şalvarların, ağ yapıları açısından düşük ağırlı ve yüksek ağırlı olarak da gruplanabildiğine vurgu yapmıştır. Bu gruplamaya göre, dikdörtgen ağ parçası ile Çizim 1'deki şalvarın düşük ağırlı paçalı şalvar olarak adlandırılması uygun görülmektedir. Paça uçları ve ağı makine dikişi ile dikilmiş olan şalvarın, paçaları ayak bileğine doğru daralmıştır. Oldukça geniş olan beli ise uçkur geçirilerek toplanmıştır.

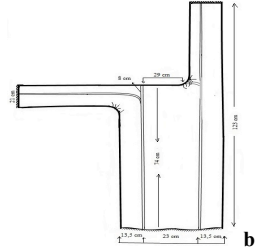
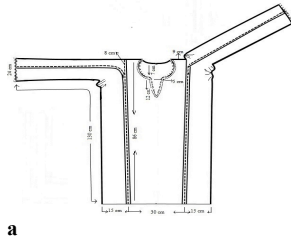
Çizim 1'deki şalvarın özel günde giyilen bir giysi olması nedeniyle, genellikle günlük giysilerde kullanılan ve sıradan bir kumaş olan pazenin, özel gün giysisinde neden kullanıldığı sorusunu akla getirmektedir. Giyim kuşamın statü belirli özelliği ve ekonomik nedenlerden etkilendiği dikkate alındığında; bu durumun “İnsanlar inanç, görüş, düşünce, statü, zenginlik, vb. kimliğini ifade etmek için giysilerini kullanabilirler”(Koç ve Koca 2015), düşüncesiyle örtüşmekte olduğu düşünülmektedir.

Çizim 2. Göynek ve teknik çizimi

Göynek



Göynek teknik çizimi



Çizim 2a incelendiğinde, hareket serbestisi sağlamak amacıyla, bedene yerleştirilmiş olan peş ile bütünleşmiş kol formuna sahip, boyun çevresine göre oyulmuş yakası ve yaka yırtmacıyla, doğal pamuk renginde bürümcük dokumadan üretilmiş kadın göyneği görülmektedir. Dar enli dokuma tezgâhında dokunduğu iki kenarındaki renkli çizgilerinden belli olan bürümcük dokumanın, dar olan kumaş özelliğinin gömleği biçimlendirdiği görülmektedir. Bu durum Türk halk giyimini oluşturan birçok giysi parçasında görülebilen yaygın bir uygulamadır. Koç ve Koca (2012) Türk giysilerinde, kumaşların enleri doğrultusunda geliştirilen giysi biçimlerinde modelin aynı kaldığı, bedene ve kollara geçirilen eklerin boyutlarında farklılıklar oluştuğunu vurgulayarak, dokuma özelliğinin giysinin biçimlendirilmesindeki etkisine dikkat çekmişlerdir. Göyneğin yaka ve yırtmaç çevresi kırmızı renkli pamuklu iplikle tığ oyası yapılarak temizlenmiş, etek ve kol uçları ile peş birleştirme dikişlerinde elde çırpma dikiş tekniği kullanılmıştır. Bulgaristan Türklerinin yaşadığı bölgelere göre farklı isimlerle adlandırılan göyneğin, bürümcük, aneri, göynek gibi farklı isimlerle adlandırıldığı kaynak kişilerce belirtilmiştir.

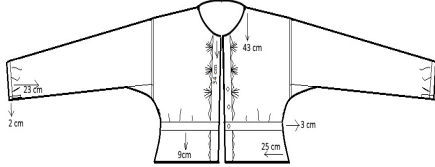
2b'de ise yakası oyulmamış gömlek yer almaktadır. Türk giyinme kültüründe, her genç kızın çeyizinde gelin olduğu zaman yakası oyulacak şekilde göyneğin bulunduğu bilinmektedir. ‘Yakası açılmamış gömlek’ kavramıyla da kültürümüze yer etmiş olan bu uygulamanın, Balkan göçmenlerinin giyinme kültürleri içinde de yer aldığı görülmektedir. Omuzları dikişsiz, yakası oyulmamış, sergilenmek amacıyla cansız mankenden geçebilecek kadar yakası kesilerek açılmış, göyneğin (2b) tüm dikişleri elde çırpma dikişi ile birleştirilmiştir. Kol ağzı ve etek ucu kıvrımlarında da çırpma dikiş tekniği kullanılmış, bedenine peşle bütünleştiği kısımlarda ise kadife şerit ile tek sıra süsleme yapılmıştır.

Koca ve Vural'ın (2013), Türk halk giyiminde kullanılan göyneğin görsel olarak birbirine benzemelerine rağmen, yakasız veya ince hakim yakalı olanlarının yanı sıra yaka çevresi, kol ağzı ve etek uçlarına oya ve işlemlerle oluşan süslemeler yapılmış türleri de bulunduğunu, inceliği, hafifliği, esneme ve teri emme özelliği nedeniyle ipek, pamuk, keten veya ikili karışımlarından üretildiklerini, kısa olanlarının erkek, uzun ve bol olanlarının ise kadınlar tarafından iç giysi olarak kullanıldıklarını belirtmeleri, çizim 2'deki göyneklere ilişkin tanımlamalarla örtüşmektedir. Bu durum, Balkan Türklerinin uzun yıllar farklı kültürlerle etkileşim içinde yaşamalarına rağmen, Türk giyim kuşamını oluşturan temel giysi özelliklerini koruduklarını göstermektedir.

Cepken



Cepken teknik çizimi



Çizim 3. Cepken teknik çizimi

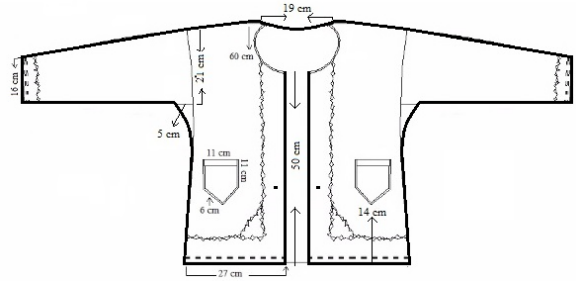
Çizim 3'te, göynek üzerine giyilen, kiremit kırmızısı renğinde, ipek saten kumaştan üretilmiş, mavi beyaz renkte çizgili ince pamuklu kumaş ile astarlanmış cepken görülmektedir. Sıfır yakalı önden açık olan cepkenin bel hattında 3cm genişliğinde kemer görünümü kesiğinden sonra, 9cm uzunluğunda iki tarafında üçer adet kırmızı olan, korsajı bulunmaktadır. Cepkenin ön ortasında, etek ucundan yakaya kadar sarı siyah renkli şerit ve şerit bitiminde makine dikişi ile devam eden, sarı ve mavi renk iplikte yapılmış, dal görünümü süslemeler dikkat çekmektedir. Bel hattındaki kemer parçası sutaşı görünümü makine dikişi ile süslenmiştir. Ön kapaması bel hattından bedene doğru üç adet küçük düğme ile sağlanmıştır.

Arka ortası kumaş katı olan cepkenin kolları bedene düz olarak takılmıştır ve kol altında bedene takılan üçgen kuş parçaları ile kola ve bedene hareket serbestisi sağlamak amaçlanmıştır. Kuş parçası ve tüm birleştirme dikişleri makine ile yapılmıştır. Kol ağzını büzgülerle toplayan manşetin bitiminde, sarı renkte kordon şerit bulunmakta ve manşet üzerinde düz çizgi ve sutaşı görünümü sarı, su yeşili ve mor renklerde makine dikişinden süslemeler dikkat çekmektedir. Manşetin kapaması beyaz iplikten zincir çekilerek yapılmış birit ve beyaz bir düğme ile yapılmıştır.

Ceket



Ceket teknik çizimi



Çizim 4. Ceket ve teknik çizimi

Çizim 4' incelendiğinde, yakasız, önu boydan açık, boyu kalça hattında mavi renkte pamuk saten kumaştan üretilmiş ceketin, bedene düz olarak takılmış kollarının bileklere doğru daraldığı görülmektedir. Cepken örneğinde (Çizim 3) olduğu gibi, kol altında bedene üçgen kuş parçaları yerleştirilmiştir. İçi kırmızı çiçek desenli pamuklu kumaşla astarlanan ceket, astar ile kadife arasına yerleştirilen pamukla birlikte 2cm aralıklarla boyuna makine dikişi çekilerek oluşturulan kapitone görünümü dikkat çekmektedir. Ön bedende bel hattında iki yana yerleştirilmiş küçük applike ceplerin ağız kısmında tek sıra dore seritle süsleme yapılmıştır. Ceketin ön ortası, kol ağzı ve etek ucu çevresi dore sutaşı ile çevrelenmiş, sarı renkte iplikte düz, zigzag ve çiçek motifli makine dikişleriyle süslenmiştir.

Resim 1'de yer alan Bulgaristan göçmeni kadınların özel gün giyim kuşamının bütünlüğünü sağlayan önemli bir giysi parçasının bele bağlanan önlük olduğu görülmektedir. Türk halk giyiminde pek çok yöreye ait giyim kuşamda sıklıkla kullanılan önlüğün, her parçası benzerlik gösteren göçmen kadın giysilerinde de kullanılması beklenen bir durum olarak görülmektedir.

Ham renkte ipek ve keten karışımı kendinden çizgileri olan dokuma önlüğün, kısa iki kenarındaki mavi renkte şeritler dokuma sırasında oluşturulmuştur. Önlüğün kısa kenarlarındaki saçaklar, küçük püsküller oluşturacak şekilde bağlanarak dantel geçirilmiş görünümü verilmiştir.



a



b

Resim 2. Bulgaristan göçmeni kadınların kullandıkları heybeler

Resim 2'deki, Kültür Evi'ndeki göçmen kadın giyimi üzerinde sergilenen iki farklı heybe dikkat çekicidir. Kenarları saçaklı olan heybenin (Resim 2a) siyah dokuma üzerine ortasına kare şeklinde sarı parça yerleştirilerek hazırlandığı ve çevresinin sarı sutaşının yanı sıra, renkli ipliklerle makine dikişi yapılarak süslenmiş görülmektedir. Heybenin uzun askısı yün ipliklerden bükülerek hazırlanmıştır. Diğer heybe ise kırmızı ve lacivert yün ipliklerden, belirli yerlerinde kilim desenini andıran geometrik desenler oluşturularak dokunmuştur. Heybenin kenarları kalın yün ipliği ile battaniye iğnesi dikiş tekniği uygulanarak birleştirilmiştir. Aynı dokumadan 4 cm. genişliğinde hazırlanmış bant ile heybenin ağız kısmının ortadan tutturulması sağlanmıştır. Heybenin ön yüzündeki renk geçişinin tam ortasına yerleştirilmiş olan mavi nazar boncuğu dikkat çekmektedir.



Resim 3. Bulgaristan göçmeni kadın özel gün giysileri

Resim 3'deki kadın özel gün giysisi şalvar, gömlek, yelek ve önlükten oluşmaktadır. Yelek ve önlük dışında tüm giysi parçaları Resim 1'deki giysi parçalarıyla aynı özellikleri taşımaktadır. Düğün gibi özel günlerde genç kızların giydiği, yaklaşık 150 yıl öncesine ait yelek, göynek üzerine giyilmektedir.



Çizim 5. Yelek ve teknik çizimi

Çizim 5'teki ince hakim yakalı, önü boydan açık ve sarı simli ipliklerle işlenmiş, bel hizasında, fuşya rengi pamuklu kumaştan yapılmış yeleğe **fermene** adı da verilmektedir. Hakim yakanın içi ve klapası mor renkte pamuklu dokuma ile kaplanmıştır. Yeleğin bedeni ise Amerikan bezi ile astarlanmıştır. Yelek ve astarın parçaları makine ile birleştirilmesine rağmen, astarın bedene tutturulması elde baskı dikişi ile yapılmıştır.



Resim 4. Bulgaristan göçmeni kadın giyiminin tamamlayıcı

parçaları

Bulgaristan göçmeni kadın giyiminin önemli tamamlayıcılarından biri olan **önlük**, dikdörtgen biçiminde, ortasında ve kısa iki kenarında jakarlı dokuma şeritleri olan, kısa iki kenarı saçaklı, lacivert dokumadır. Bele sarılarak bağlanan ip bağcıklarının uçları sarı, mavi ve bordo renkli ponponlarla süslenmiştir. Bazı kesimlerde önlük "fita" ismiyle kullanılmıştır. Uçkur ise bele sarılarak bağlanan, kısa iki kenarında bordo ve mavi renk çizgileri olan kenarları püsküllü bir dokumadır. Kadınların ayaklarına elde yünden örülmüş çorap ve çetrik giydikleri, her ikisinin de burun, topuk ve bilek kısımlarında değişik motiflerle süslemeler yapılarak örüldüğü kaynak kişilerce belirtilmiştir.



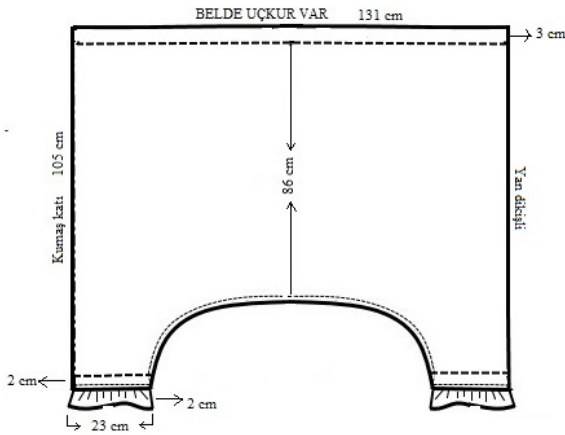
Resim 5: Bulgaristan göçmeni kadın özel gün giysileri

Resim 5’te görülen, Bulgaristan göçmeni kadınların özel günlerde kullandıkları giyim kuşam ürünlerinin kültür evinde sergilenen bir başka örneği, incelenen diğer örnekte olduğu gibi şalvar, göynek ve ceketten oluşmaktadır. Ceketin cepken veya yelek üzerine değil, göynek üzerine giyilmiş olması, giysilerin kullanım biçimlerinin farklılık gösterebileceği anlamını taşımaktadır. Koç ve Koca, (2016), gelenekli toplumlarda, bedene giyilen giysi katmanları, süsleme unsurları, renkler ve biçimlerin bireysel değil toplumsal çizgiler olduğunu belirterek, her bir obje veya davranış biçiminin bir anlamı olduğunun düşünülmesi gerektiğini belirtmişlerdir. Bu durumda, Türk halk giyiminin en karakteristik özelliği olan katlı giyim geleneğinin Bulgaristan göçmenlerinde de değişmeden sürdürüldüğünü söylemek doğru bir yaklaşım olacaktır.

Şalvar



Şalvar teknik çizimi



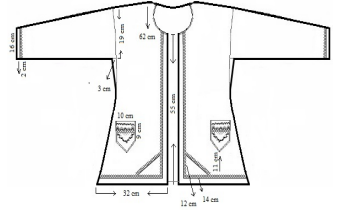
Çizim 6. Şalvar ve teknik çizimi

Çizim 6’daki mor renkli, kendinden yaprak ve çiçek deseni olan jakarlı ipek kumaştan üretilmiş

şalvarın geniş ağ kesimi dikkat çekmektedir. Genişliğinin yanı sıra, diğer örneğinden (Çizim1) daha düşük ağı olan paçalı şalvarın paça uçları, kendi kumaşından ince firfir geçirilerek temizlenmiş ve zigzag makine dikişi ile süslenmiştir. Bir yanı kumaş katı diğer yanı ve ağ kısmı dikişli olan şalvarın kesimini kumaş özelliğinin belirlediği söylenebilir. Şalvarın bir yanının dikişli diğer yanının dikişsiz olması, mevcut olan kumaşın en ekonomik ve en kolay dikilmesi amacıyla yapılmış bir uygulama olduğu düşünülmektedir. Türk halk giyiminde bu tür ekonomik uygulamalara sıklıkla rastlanmaktadır. Oldukça geniş olan bel kısmında lastikle toplanarak oluşan büzgüler, ipeğin dökümlülüğüyle şalvarın görselliğini farklılaştırmıştır.

Ceket

Ceket teknik çizimi



Çizim 7. Ceket ve teknik çizimi

Çizim 7’deki lacivert renkli kadife ceket, diğer örneği (Çizim 4) ile aynı biçimsel özelliğe sahip olmasına rağmen, süsleme türü ve malzemesinde farklılık olduğu görülmektedir. İçi kırmızı beyaz ve lacivert küçük kareli pamuklu kumaşla astarlanmış olan ceketin astarı ile kumaşı arasına serilen tahta pamuk, kumaşın yüzünden 2cm aralıklarla çekilen makine dikişleri ile sabitlenerek, giysiye kapitone görünümü kazandırılmıştır. Bedene düz olarak takılan kolun altında, bedene yerleştirilmiş üçgen kuş parçası ceketin hareket serbestisini artırmak amacıyla kullanılmıştır. Uç uca kapanan ceketin ön kapama kenarlarında ve etek ucunda beyaz renkte fisto ve dal görünümünde düz makine dikişleriyle süsleme yapılmıştır. Ön beden iki yanda yer alan küçük ceplerin üzeri makine dikişleri ile süslenmiş, cep ağzında ise sırasıyla mavi, sarı, pembe, bordo renklerde sutaşı sıralanmıştır.

Resim 5’te arka bedende başörtüsü altından sarkan oldukça uzun, ince ince örülmüş saç bağı önemli bir ayrıntıdır. Görgünay’ın (2008), Bulgaristan

göçmenlerinde, eskiden kesilmiş saçlardan yapılmış, saç bağları kullanıldığını belirtmesi bu görseli doğrulamaktadır. Türk toplumlarında uzun ve örgülü saç geleneğinin yaygın olduğu ve yakın geçmişe kadar devam ettiği, hatta günümüzde geleneksel giyimlerini sürdürmeye çalışan birçok yörede halen bu geleneğin sürdürüldüğü bilinmektedir. Genç kız ve gelinlerin, çok sayıda örülmüş, bu ince örgülerine **belik/pelik** denildiği kaynaklarda yer almaktadır. “Saç örgüsü Eski Anadolu Türkçesi metinlerinde “belik”, “saç bölüğü”, “örün” adlarıyla karşımıza çıkmaktadır (Şen, 2004).

Sonuç ve Öneriler

İzmit Balkan Kültür Evi’nde bulunan Bulgaristan göçmeni kadın halk giysilerinin incelenerek, orijinal özelliklerinin belgelenmesinin amaçlandığı bu çalışmada aşağıdaki sonuçlara ulaşılmıştır:

-Kültür Evi’nde sergilenmekte olan göçmen giysilerinin, 100-150 yıl öncesine ait olduğu, düğün, bayram, Hıdırellez gibi özel gün ve gecelerde giyildiği,

-Bulgaristan göçmeni kadın özel gün giyim kuşamının alt bedende şalvar, üst bedende sırasıyla göynek, yelek, cepken ve üst giysi olarak ceketten oluştuğu,

-Giyen kişinin tercihine veya kullanım alanına göre göynek üzerine ikisi birlikte giyilebildiği gibi sadece yelek veya cepken de giyilebildiği,

-Şalvarların geniş, düşük ağı ve paçalı olduğu,

-Göyneklerin peşle bütünleşen kol formunda pamuklu bürümcük dokumadan yapıldığı,

-Ceketlerin kadife ve pamuk saten kumaştan, pamukla desteklenmiş kapitone görünümlü, bedene düz takılan kol ve üçgen kuşlu beden formuna sahip olduğu,

-Giysilerin süslemelerinde fisto, sutaşı, hazır harçların yanı sıra makine dikişleri ile dal ve çiçek motifleri uygulandığı,

-Uzun yıllar farklı kültürlerle etkileşim halinde olmalarına rağmen, Bulgaristan göçmeni kadın giysilerinin genel olarak Türk halk giyiminin biçimsel ve kullanım özelliklerini korudukları,

-Günümüzde göçmen kadınların, yakınlarından temin ederek ya da kiralayarak geleneklerini sürdürebilmek adına bu giysileri özel günlerde halen kullandıkları edinilen bilgiler arasındadır.

-Ülke genelinde bulunan dernek, birlik, kültür evi gibi yerlerde sergilenmekte olan giysilerin, uzman kişilerce alanın gerektirdiği sistematikte incelenmesi, envanter kayıtlarının yapılması, ürünlerin

kaybolmadan, müzecilik anlayışıyla koruma altına alınması gerektiği kültürümüze katkı sağlamak açısından önemli görülmekte ve önerilmektedir. Bu nedenle, çalışmanın yeni araştırmalara kaynak oluşturacağı ve yol gösterici olacağı düşünülmektedir.

Kaynaklar

Görgünay, Neriman. Geleneksel Türk Giyim Tarihi. İzmir: Sergi Yayınevi, 2008.

Karasar , Niyazi. Bilimsel Araştırma Yöntemi. Ankara: Nobel, 1991.

Koca, Emine. Türk Halk Giyiminde Biçimsel Benzerlik Ve Terminolojik Farklılık Bağlamında Alt Bedene Giyilen Kadın Giysileri. 8. Uluslar arası Türk Kültürü Kongresi, 27-28 Ekim 2013 Eskişehir, s.139-156, 2013

Koç, Fatma, Koca, Emine. The Clothing Culture of the Turks, and the Entari (Part 2: the Entari). Folk Life: Journal of Ethnological Studies. 50/2:141-168, 2012

Koç Fatma, Sakarya Menekşe. Niğde İli Bor İlçesi Silistre Muhacirlerinin Kadın Düğün Giysileri. TURUK International Language, Literature and Folklore Researches Journal 2018, Year 6, Issue 13:27-47, 2018

Koca Emine, VURAL Tuba. Türk Halk Giyim Kuşamında Kullanılan Göynekler. VII.Uluslararası Türk Kültürü Sanatı ve Kültürel Mirası Koruma Sempozyumu/Sanat Etkinlikleri, 26-29 Haziran, Bakü-Azerbaycan,275-284, 2013

Koç, Fatma Saatçioğlu Kenan. 1923 Türk-Yunan Nüfus Mübadelesi’nde Türkiye’den Yunanistan’a Göç Eden Ortodoks Rum Kadınlara Ait Gelenekli Giysiler. Turkish Studies International Periodical for the Languages, Literature and History of Turkish or Turkic Volume 12/3, p. 647-668, 2017

Koç, Fatma ve Koca, Emine. Halk Giyim Kuşamının Yok Olmasına İlişkin Nedenler ve Koruma Altına Alınması Gerekliliğinin 5N1K Yöntemi İle Analizi, Turkish Studies-International Periodical for the Languages, Literature and History of Turkish or Turkic, Volume 11(2), p.755-778, 2016.

Koç, Fatma, Koca, Emine. Kütahya’nın Entarili Geleneksel Kadın Giysilerinin Göstergibilimsel Çözümlemesi, Milli Folklor, Vo. 27, Sayı:106, s. 70-87, 2015.

McDaniel R Edwin, Samovar Larry A ve Porter Richard E. Intercultural Communication: A Reader, Thirteenth Edition, Using Intercultural Communication: The Building Blocks, Wadsworth Cengage Learning, Boston, pp 4-18, 2012.

Memođlu-süleymanođlu Hayriye. Edebiyatımızda Balkan Türklerinin Göç Kaderi, Toplumsal Gelişim Derneđi'nin Yayını, 2005.

Salı- Balaban, Jale ve Mehmed Fatme Fevzi. 1989 Bulgaristan Göçmenlerinin Kùltürlerarası İletişim Pratikleri: Eskişehir Örneđi, Selçuk İletişim, 2014, 8 (3): 5-34, 2004.

Şen, Mesut. Saç Kitabı Ed. Emine G. Naskali. Bölüm: Tarihi Metinlerde Saç ve Sakal Kùltürü, s.12-44 İstanbul: Bayrak Matbaası, 2004.

KAYNAK KİŞİLER

K.K.1 İzmit Balkan Kùltür Evi çalışanları

K.K.2 Hanife Yurtseven 62 yaşında vefat etti.

Bulgaristan doğumlu, İstanbul'da yaşıyordu.

THE FOLK COSTUMES OF BULGARIAN WOMEN IMMIGRANTS EXHIBITED IN THE BALKAN CULTURE HOUSE IN IZMIT

Emine KOCA
Sevgi KOMANLAR

Abstract

It is known that Bulgarian immigrants, who had migrated to Turkey and continue to live in different regions of it, put in effort to maintain their culture and try to keep their tangible and intangible cultural values alive with associations, unions and events such as festivals. These clothes, which have many characteristics in common, but also vary with their differences, are also concrete examples of cultural richness, and they must be examined, documented and brought to the future by experts in order to take their place among cultural heritages. Starting from this point of view, in this study, it was aimed to document the original characteristics of these clothes by examining the folk costumes of Bulgarian women immigrants in the Balkan Culture House in İzmit.

Keywords: Bulgarian, immigrant, Izmit Balkan Culture House, clothing