

# ÇAĞDAŞ TÜRK RESİM SANATINDA MAİDE AREL

Pelin AVŞAR KARABAŞ<sup>1</sup>

<sup>1</sup>Doç. Dr. Hitit Üniversitesi, pelinavsarkarabas(at)hitit.edu.tr, ORCID: 0000-0001-7280-5308

Avşar Karabaş, Pelin. “Çağdaş Türk Resim Sanatında Resimleriyle Maide Arel” idil, 63 (2019 Kasım): s. 1421-1431. doi: 10.7816/idil-08-63-02

## Öz

Türkiye’de resim sanatının ilerleme ve gelişim sürecine bakıldığında; Cumhuriyet Dönemi ile birlikte oldukça büyük bir ivme kazandığı görülmekte, Cumhuriyet’in ilk yıllarında ise Avrupa’dan sanat eğitimi almış olarak dönen sanatçıların, yurda getirdiği modern sanat bilgisi ve uygulamaları ile oldukça değiştiği ve geliştiği fark edilmektedir. Türk sanatçıların Avrupa’da edindikleri deneyimlerle Türkiye’de öncülük ettikleri modern üsluplar; bazı sanatçılar tarafından Türk folklorunun öğeleriyle harmanlanarak beslenmiş ve Türk Resim Sanatı’nın modern üslubunun temellerini oluşturan yeni ifade biçimleri ile yorumlanmıştır. Tarama modeli kullanılarak hazırlanan bu çalışmanın amacı; yeni yorum biçimleriyle gelişmekte olan Çağdaş Türk Sanatı’nın oluşum sürecine büyük katkılar sağlayan sanatçı Maide Arel’in sanatsal gelişimini irdelemek ve eserlerini üslupsal özellikleri yönüyle yorumlamaktır. 1907-1997 yılları arasında yaşamış olan sanatçı, figüre bağımlılığı ve gelenekseli modernize eden üslubuyla, öne çıkan isimlerdendir. 1930 yılında mezun olduğu Güzel Sanatlar Akademisi’ne devam ettiği zamanlarda Nazmi Ziya Güran, Hikmet Onat ve Mehmet Ruhi Arel’den resim dersleri almıştır. Eşi Şemsi Arel ile Paris’e gittiği dönemde Andre Lhote, Fernand Leger ve Jean Metzinger’in atölyelerinde kendini geliştirmiştir. Arel’in eserlerinde hocalarının üsluplarından etkiler de barındıran, geometrik mekan kurguları içerisinde desenlenmiş, soyutlanan figüratif öğeler yansıtan özgün yorumlar dikkat çekmektedir. 1930’lu yıllardan itibaren, sanat dünyasının içerisinde aktif bir rol alan Maide Arel’in, olgunluk dönemindeki üslubunu yansıtan eserlerin bir kısmının tarihine ulaşılammakla birlikte, Anadolu kültürünü ustalıkla kişiselleştirdiği satih etkisindeki boyamaları ve biçimleri çevreleyen kontur çizgileri, eserlerinde yarattığı betimsel özelliklerle çağdaşlarına kıyasla farklılık yaratmaktadır.

**Anahtar Kelimeler:** Maide Arel, Türk Kadın Sanatçılar, Geometrik Soyutlama, Figüratif Türk Resmi

*Makale Bilgisi*

*Geliş: 10 Ağustos 2019*

*Düzeltilme: 23 Eylül 2019*

*Kabul: 5 Ekim 2019*

## Giriş

Cumhuriyet'le oluşan sanatsal faaliyetler, Türk ulusunun sanatsal kimliğinin değişmesinde etkin bir rol oynamıştır. Sanat hareketleri adı altında açılan sergiler ve müzeler, ülkenin çağdaşlaşması ve kalkınmasına ivme kazandırırken; sanatın ifade kazanmasına da katkı sağlamıştır. Gelişimiyle Türk insanını modern ve aydın yarınlara taşıyan sanat, Cumhuriyet dönemi ile modernleşmenin yanında, özgün üsluplar kazanmaya da başlamış; Batı resim sanatı etkilerini Türkiye'ye taşımıştır. Kültürel dokular ve motifler tema olarak işlenirken, Batı'dan esinlenen geometrik parçalamaları renklerle harmanlama uygulamaları da Türk sanatçıların eserlerinde teknik olarak kendini göstermiştir.

1923'te Cumhuriyet'in ilanından sonra sanat hareketleri yeni bir ivme kazanmıştır. Cumhuriyet devleti sanata, "İnkılabın sanatını yapmak" gibi yeni ve önemli bir işlev tanımıştır. 1925 dönemine "milli sanat meselesi", "İnkılap İdeolojisinin resme girmesi" ve 1929'da kurulan Müstakil Ressamlar ve Heykeltıraşlar Birliği Cumhuriyetin ilk sanatçı topluluğu olmuş olan grup üyelerinin devlet aracılığıyla Avrupa'ya gitmeleri sonucunda ise Avrupa'dan dönen sanatçıların getirdiği konstrüktivist ve kübist etkiler damgasını vurmuştur (Duben, 2007: 204-205).

20. yüzyılın ikinci çeyreğinde dünya savaşlarının da etkisiyle yıkılan büyük bir imparatorluğun ardından gelen Cumhuriyetin doğumuyla yeni bir dönem başlamıştır. Cumhuriyet ile birlikte gelen çağdaşlık arayışı, medeniyetlerin sanatını tanımayı da gerektirmiş ve öncü Türk sanatçıların bizzat gidip Avrupa'dan eğitim almaları dolayısıyla yurda getirdikleri yenilikçi düşünceler, Türk resmine yön vermiştir. Avrupa'da döneme damgasını vuran Kübizmin ve beraberinde gelen figüratif soyutlamanın yeni nesil alışılmamış figür analizleri ülkeye taşınmıştır. Kurgu ve kompozisyonlarda geometrik ifadeler ile konstrüktif ve biçimci desen anlayışı hakim olmuştur. Sanatçıların bu alanda göstermiş oldukları gelişmeler, Türkiye'nin çağdaşlaşma sürecinde sanat aracılığı ile yeni fikir ve aktarımların doğmasına katkı sağlamıştır.

1933 yılında Müstakillerden sonra içlerinde bir kısım Müstakillerinde bulunduğu bir grup sanatçı tarafından D Grubu kurulmuş ve grup üyeleri resimde deseni yok eden anlayışa karşı çıkmışlar, desen yapısı ve küteselliğini yeniden gündeme getirmekle birlikte, körü körüne doğa kopyacılığına son vermeyi amaçlamışlardır (Dal, 2008: 376). Tıpkı Müstakiller gibi Türk Resim Sanatı'nın yenilikler ve sanatsal girişimlerle yaygınlaşmasını amaçlayan grup, izlenimleri doğrudan kopya eden akademik anlayışa karşı durmuş, biçimsel ifadelerin, bireysel üslup oluşumlarının, yeni sanat uygulamalarının doğmasıyla beraber fikir ayrılıklarına düşmüş ve bu alandaki grupsal faaliyetler azalarak bireysel eğilimlere yönelim başlamıştır.

Batı'daki sanat akımlarından etkilenerek ortaya çıkan D Grubuna karşı Toplumsal Gerçekçi bir grup olarak gündeme gelen Yeniler Grubu, ulusal bir sanat görüşünü benimsemiştir. Grubun kuruluş amacı, resmin Batı sanat akımlarının etkisinden kurtularak halka yönelmesi ve toplumsal sorunlarla ilgilenmesi yönünde olmuştur (Arslan, 2008: 1634). Toplumsal konuları sanatsal ifadelerinde üslup edinen Liman Ressamları, Batı sanatı etkisinden ne kadar uzak olmayı amaç edinse de, Avrupa'da eğitim almış olmalarının izlerinden çok uzak kalamamışlardır.

1923'te Cumhuriyetin ilanından sonra özgürleşen Türk ulusu; Türkiye'yi ileriye taşıma isteği içinde, sanatlarıyla beraber çağdaşlaşma sürecine girmiştir. Önceleri Türk resim sanatının temel taşı halini almış olan minyatür sanat uygulamaları, devletin sanatçılara destek olup Avrupa'ya göndermesiyle, yerini modernleşmiş stilizasyonlara bırakmıştır.

Modern resim sanatının kalbi olan Avrupa'daki; Kübizm, Fovizm ve Ekspresyonizm akımlarından etkilenen sanatçılar, eserleriyle yurtlarına, bu resim akımlarını taşımışlar, Avrupa'da buldukları dönemde, yoğun ilgi odağı olan ve aynı zamanda toplumun kültürünü tema edinen eserleri de görerek; Batı yaşantısı esintisiyle eserler üretmeye başlamışlardır. İlk dönemlerde doğa, mekan, portre, figüratif resimleri konu edinen sanatçılar, akademizme karşı bir tutum göstermiş; resimde çıplaklık ve kadın imgelerini işlemeyi seçmişlerdir.

Türkiye'de tanınan bu soyutlayıcı resim anlayışı devam ederken, Tansuğ'a (1996: 247) göre 1950'li yıllara bakıldığında bazı ressamın, soyut sanat uğraşlarında özellikle eski Türk kaligrafisinden hareket eden çizgisel bir spontaneyi denedikleri ve yenilenme sorunlarına gerek bu yönde, gerekse geleneksel yüzey şematizminin geometrik renk planları ve tezyini değerleri yönünde çözümler aradıkları görülmektedir.

Türk resminde geleneksel ve çağdaş, yöresel ve evrensel çatışması belirginlik göstermiştir. Fakat bu çatışma, ressamlar üzerinde olumsuz etkiden çok, farklı bakış açıları ve yeni uygulama anlayışları doğurmuş, sanat eserlerini özgün çözümlere ulaştırmıştır. Çağdaş dünya resminin barındırdığı yönler, teknik uygulamalar ve

çevrelerini yorumlama eğilimlerindeki çeşitlilikler, hiç şüphesiz günümüze değin Türk sanatı üzerinde etkisini göstermekte, özgün üslup arayışları bu etkilerle birleşerek geniş bir zeminde oluşum göstermeye hala devam etmektedir.

Türk sanatçıların atalarından miras aldıkları ve fazlasıyla tanıdıkları motifleri modern bir anlayışla harmanlamaları, biçimsel açıdan olduğu kadar ifade yönüyle de oldukça güçlü kompozisyonlara dönüşürken, toplumsal konuları işleme düşüncesi altında toplanan sanatçılar, Batı sanatından uzak kalamamışlar, bireysel stilizasyonlarla ilerleme göstermişlerdir. Fakat Türkiye’de ile Avrupa arasındaki sanatsal hareketlerdeki eşzamanlılık karşılaştırıldığında, Türkiye’de benzer gelişimlerin kısmen sağlanabilmiş olduğu söylenebilir.

### **Maide Arel'in Üslubu ve Eserleri**

1907'de İstanbul'da doğmuş olan Ermeni asıllı sanatçı Maide Arel, 1930 yılında Güzel Sanatlar Akademisi'nden mezun olmuş, eğitimi sırasında Nazmi Ziya Güran ve Hikmet Onat atölyelerine devam etmiş, Mehmet Ruhi'den resim dersleri almıştır. (Arslan, 2008: 122-123). 1948'de Ankara Halkevi'nin açmış olduğu yarışmada ikincilik ödülü kazanan sanatçı, Paris'te Andre Lhote, Fernand Leger ve Jean Metzinger'in atölyelerinde sanat eğitimini geliştirmiştir. Eşi Şemsi Arel ile yurt resimleri yapmak üzere Hatay'a giderek TBMM için bu ili görüntüleyen resimler yapmıştır. 1960 yılında Kadın Haklarını Koruma Derneği'nin sanat kolu sergisini Paris'e taşımış ve üyesi olduğu uluslararası derneğin sergisinde bronz madalya kazanmıştır. Devlet sergilerinin yanı sıra Güzel Sanatlar Birliği'nin yıllık sergilerinde de yer alan Maide Arel, özellikle Türkiye'de kadın sanatçıların örgütlenmesinde etkili görevler üstlenmiştir (Gökçöl, 1993: 247).



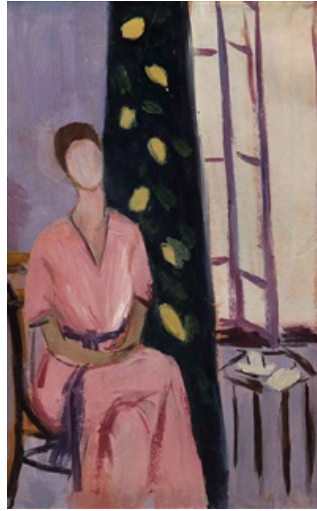
**Resim 1. Maide Arel, Bostancı, Ahşap Üzerine Yağlı Boya,  
33 x 40 cm.**

Maide Arel'in sanat hayatına başladığı ilk yıllarında yaptığı peyzajlarda, Mehmet Ruhi Arel'den almış olduğu derslerin de etkisiyle, derinliğin oldukça fazla hissedildiği doğa izlenimlerini, ağırlıklı olarak figürden yoksun bir tavırla tasarladığı empresyonist efektleri de kapsayan dışavurumcu kompozisyon planlarıyla betimlediği görülmektedir. İlerleyen dönemlerde yapmış olduğu manzara betimlemelerindeki geometrik biçimler ile yalın renk kullanımı ise olgunluk döneminde üreteceği kübist kurguların habercisi niteliğini taşımaktadır.



**Resim 2. Maide Arel, Bursa - Çekirge, Ankara Ulusal Kütüphane Koleksiyonu.**

Sanatçının gerek Paris gerek Londra'da geçen yaşamında güncel sergileri, müze ve sanat akademilerini yerinde gözlemlemiş olması, Avrupa'daki sanatçıları ve eserlerini tanınmasında önemli bir etmendir. Ele aldığı kompozisyon ve figür stilizasyonu açısından bakıldığında Maide Arel'in "Figürlü Enterior" isimli eseri, figürün bükülmüş uzun boynu, yüzündeki detaylara yer verilmemesi, ensede toplanan saç modeli, ellerin birbiri ile kavuşturulma biçimi ve sandalyede oturuyor olması gibi detaylar birleştirildiğinde izleyiciye, Amedeo Modigliani'nin benzersiz resimlerini anımsatmaktadır. Parçalanmalardan ve geometrik stilizasyonlardan uzak olan bu iç mekan resmi, Maide Arel'in belki de özgün üslubunu ararken yorumladığı çalışmalardan birisidir. Oldukça az çeşitlilikte tercih edilen bir renk yelpazesi sahip, yalın ve yüzeysel bir boyamayla tamamlanan resimde; sağ taraftaki açık pencereden gelen gün ışığı, pencerenin önünde duran sehpa, soyutlanmış yaprak motiflerini andıran desenli kalın perde gibi kurgusal öğeler ve hem zemin, hem de duvarlarda kullanılan mavi tonu ile yapılan yorum, Arel'in imzasını taşıyan bu resimde, ünlü sanatçı Modigliani'nin üslubundan ilham aldığını düşündürmektedir.



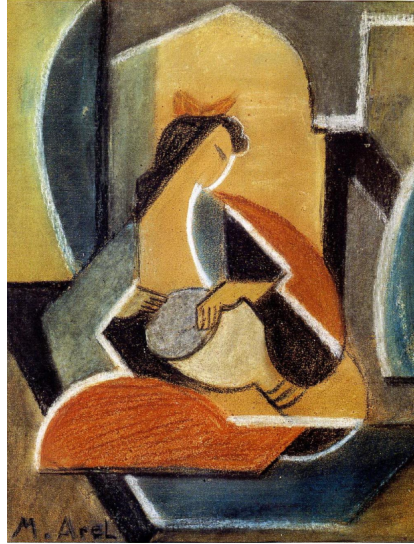
**Resim 3. Maide Arel, Figürlü Enterior, Kağıt Üzerine Yağlı Boya, 30 x 20 cm.**

Sanatçının Paris'e gitmeden önceki döneminde gerçekleştirdiği manzara yorumları ile Paris dönemi sonrasında geleneksel konuları ele alan kubist bir bakış açısıyla üretilen resimleri kıyaslandığında zamanla, soyutlama anlayışının hakim olduğu geometrik kompozisyonlar üretmek yolunda ilerlediği fark edilmektedir. Avrupa'da bulunduğu dönemde, orada etkili olan sanatsal tavırlarını gözlemlemiş olan sanatçı, izlenimci yanını bir tarafa bırakmış, satih etkisini kullandığı yüzey boyamaları ve ince, kalın, kıvrımlı kontur çizgileriyle ifadeci yönünü ön plana çıkarmıştır.



**Resim 3. Maide Arel, Figürlü Exterior, Kağıt Üzerine Yağlı Boya, 30 x 20 cm.**

Paris'te aldığı sanat eğitiminin beraberinde, eşi Şemsi (Şemsettin) Arel ve eşinin babası Mehmet Ruhi Arel'in de sanatçı olması, Maide Arel'in resim alanında ilerlemesi açısından oldukça fayda sağlamış, sanatçının sanat çevrelerinin içerisinde yer alması ve güncel sanatsal olaylardan haberdar olabilmesi adına, kendisine katkı yaratan önemli bir unsur haline dönüşmüştür. Maide Arel'in sanatsal tavrındaki gelişimini de besleyen bu durum, sanatçının figüratif resme yönelişi ile birlikte Avrupa'dan öğrendiği bakış açılarını sentezleyip yeni çalışma alanı olan figür resmi ile ortaya koyarak, eserlerinde elde ettiği üslup değişimleriyle farklılık yaratmasında olduğu gibi, çağdaşlarına kıyasla Avrupa resminin sınırlarını zorlamak noktasında da katkı sağlamıştır.



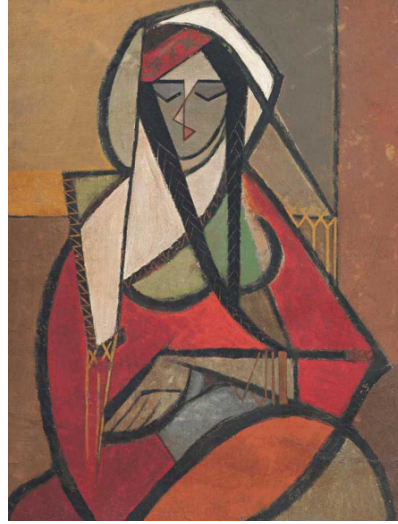
**Resim 5. Maide Arel, Darbuka Çalan Kadın.**

Arel'in Avrupa ile tanışması, aynı zamanda resimlerinde yalın betimlemelerle birlikte yüzeysel lekelerle boyamalarının ve renkte ton değerlerinden uzaklaşmaya yönelişinin de ilk adımlarıdır. Figürü ele alırken kullandığı ince ve kalın kontur çizgili sivilizasyonlar, ön ve arka planı birbirinden ayıran mekansal geometrik kurgular, detayları göz ardı eden şekilsel yorumlar ve renklerdeki sadelik, sanatçının resimlerini modern bir bakış açısı ile kompozite etmek istediğinin işaretleridir.

Arel, sanat hayatı boyunca yaptığı resimlerde seçtiği insan figürlerini sivilize ederken, Kübizm felsefesinden



oldukça yararlanmış fakat kompozisyonlarını geometrik soyutlama anlayışı ile yorumlamıştır. Kübizm, temelinde ele aldığı nesne veya figürün birçok açıdan edinilen görünümünü eserlere taşırken, çok yönlü bakış açılarını aynı anda ifade etme prensibindedir. Arel'in eserlerinde gördüğümüz figürlerin, yüzünden gözlerine vücudu oluşturan tüm uzuvlar, tek bir açıdan görünen düzlemsel alanların birleştirilmesi iken, Kübizm hangi profilden bakılırsa bakılsın figürün ön, sol, yukarı, aşağı, arka, alt, üst açı perspektiflerden görüntülerini tek bir düzlemde birleştirmekte ve bu yorumlama yapılırken geometriden yararlanılmaktadır. Dolayısıyla Maide Arel'in eserleri kübist olmaktan çok, geometrik soyutlamacı bir üslupla ortaya koyulmuş, belirgin kalın kontur çizgilerle ise karakterize edilmiştir.



**Resim 6. Maide Arel, Kadın, Tahta Üzerine Yağlı Boya, 77 x 60 cm.**

Maide Arel olgunluk dönemindeki tüm çalışmalarında figüratif öğeler kullanmış, yalnız figürü daha çok Andre Lhote'un estetik anlayışına yakın bir doğrultuda yani yüzey resmine bağlı bir duyarlılık içinde ele almıştır. "Mevleviler" isimli kompozisyonda görülen hareket uyumu ve ritmik düzen şeması, bu duyarlılıkla birlikte eserlerini yöresel konular çevresinde geliştirmekten yana olduğunu ortaya koymaktadır (Gökçöl, 1993: 247). Cumhuriyet sonrası dönem içerisinde konumlandırılabilir olan sanatçı, Türk Resmî'nde tasavvuf ehli bir mevleviden ders alarak, sanatsal üretimde mevlevilik ve ona dair sembolleri konu edinen ressamlar arasında da yerini almıştır (Soylu, 2013: 145). Avrupa'dan Türkiye'ye döndüğü tarihlerde vermiş olduğu Mevlevi konulu eserlerde; Anadolu kültürüne özgü yerel bir öğe ve konu olan neyzenler ile semazenlerin yatay, dikey, kıvrımlı ve hacimsel bölünmelerle kübist parçalanmalar içeren soyutlamacı bir yaklaşımla yorumlanmış olduğu görülmektedir.



**Resim 7. Maide Arel, Mevleviler, Tuval Üzerine Yağlı Boya, 56 x 70 cm, 1951.**

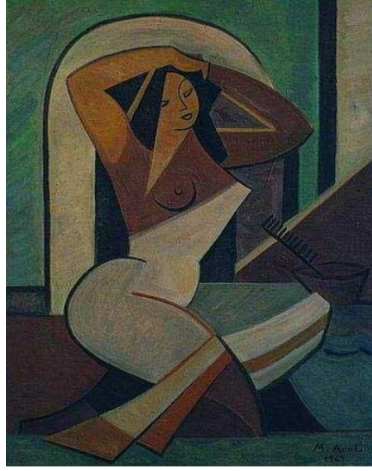
Sanatçının 1974 yılında Fransa'da gerçekleşen yarışmada Dünya Büyük Ödülü'ne layık görülen "Çiftetelli" isimli eseri, sanatsal tavrını modern bir anlayışla ortaya koyduğu en önemli resimlerinden birisidir. Resmin merkezinde yöresel kıyafeti ile çiftetelli oynayan figür kompozisyonun merkezine yerleştirilmiş, ellerinde tuttuğu parmak zili ya da dansöz zili olarak bilinen müzik aletini çalarak kollarını yukarıya doğru kaldırmış bir durumda raks eden figürün kırmızı, beyaz ve siyah tonlardaki elbisesi üçgen şekilleri ile desenlendirilerek bacağındaki hareket vurgulanmıştır. Uzun saçlı, kibar yüzü ve narin vücutlu çiftetelli oynayan genç kızın sağ ayağındaki çarığın dış hatları sadece çizgisel olarak ifade edilmiş, rengi ise zemindeki örtünün tonunda boyanmıştır. Merkezdeki figürün sağ ve sol taraflarında oturur pozisyonda betimlenen müzisyenlerden sağdaki; Türk müziğinin önemli bir ritim aleti olan ve eskiden dömbek veya dömbek de denilen darbukayı, soldaki ise udun perdeli olan ve boyu kadınların çalabilmesi için boyut olarak küçük yapılan lavtayı çalmaktadırlar. Her üç figürün konumları dikkate alındığında, kompozisyonun pramidal olarak inşa edildiği fark edilmektedir. Yer yer çizgiler ve yer yer de yan yana gelen farklı renklerin etkileriyle resimde yer alan konturlar, kompozisyonun tümünde bütünlük sağlamaktadır. Zemindeki sarı leke ile kapalı mekan algısı yaratılırken, arka planda yer alan yeşil dekoratif bezemeler ile ise açık mekan algısı uyandıran resimde baskın renklerin ise satih etkisi ile boyanan kırmızı, sarı ve yeşil olduğu görülmektedir.



**Resim 8. Maide Arel, Çiftetelli, Tahta Üzerine Yağlı Boya, 90 x 116 cm, 1961.**

Nurullah Berk, Cemal Tollu, Zeki Faik İzer, Bedri Rahmi Eyüboğlu ve Hamit Görele gibi Paris yıllarında ünlü ressam ve sanat eğitimcisi Andre Lhote'un atölyesinde eğitim alan sanatçılardan birisi olan Maide Arel'in, hocasının resimlerinde kullandığı bazı üslupsal özelliklerden etkilendiği söylenebilir. Erken dönem eserlerinde Gauguin'den esinlenerek Fovizme, daha sonraları ise Cezanne'a duyduğu hayranlıkla Kübizm'e yönelen Lhote'un, olgunluk dönemi eserlerinde açıkça belirginleşen geometrik bir yapıyla biçimlendirilmiş nesne ve figürleri, konturlarla ya da pentürlerle sınırlanan öğeleri ve kütleli bir etkiyle boyanan hacimli kompozisyonları sanatçının resimlerinde belirginleşen en önemli özelliklerdendir. Lhote'un resimlerinde görülen kütleli hacimlendirme, Maide Arel'in resimlerinde geometrik parçalama ve renklerdeki ton derecelendirmeleriyle hacmin ön plana çıkarıldığı yapısal bir fark yaratmaktadır. Sanatçının figüratif resimlerindeki betimlemeler, Andre Lhote'un el, yüz, kıvrak figür çizgileri, mekan olguları ve kadın temasının işlenişindeki kompoze kurgular gibi detayların yorumuyla benzerlik taşımaktadır. Lhote'un bazı eserlerinde arka planda yer verdiği bitki soyutlamaları ise yine Arel'in bazı figüratif resimlerinde fark edilen çiçek, yaprak ve ağaç soyutlamaları ile kıyaslandığında, Türk motiflerinin halısından ebusuna, nakışlarından vitraylarına kadar vazgeçilmez bezemelerinin izlerini taşıyan yerel bir dokunun yansıtılmasıyla farklılık kazandırmaktadır. Sanatçının "Türk Hamamı" isimli eseri, bir kadın figürünün fazlasıyla yalın hatlarla, çıplak olduğu halde erotizmden oldukça uzak bir şekilde betimlendiği bir iç mekan çalışmasıdır. Ellerini başına doğru kaldırarak oturur pozisyonda yıkanan figür, sol yanında bir tas ve içindeki tarağı ile betimlenmiştir. Kompozisyon bakımından hemen hemen hiçbir ayrıntıya yer verilmeyen eser

dikey, diyagonal ve dairesel çizgilerin baskın olduğu hatlarla parçalanmış iriliufaklı alanlara ayrılmıştır. Salon de l'Union Féminine Artistique et Culturelle'de Bronz Madalya Ödülü'ne layık görüldüğü bilinen resimde mekan olarak ise Türk kültürünün önemli bir mimari ögesi olan hamam seçilmiştir.



**Resim 9. Maide Arel, Türk Hamamı, Tuval Üzerine  
Yağlı Boya, 116 x 88,5 cm, 1963.**

Arel'in "Gergef İşleyen Kadın" adlı resmi, yurt insanının günlük meşguliyetini yansıtan toplumsal dışavurumcu bir kompozisyonudur. Janr resminin önemli sanatçılarından Vermeer gibi, Türk kadınının günlük ev yaşantısından bir sahneyi betimleyen Arel, kadının kültürüne özgü geleneksel uğraşısını geometrik sivilizasyonu ile modernize etmiş ve figüre giydirdiği yöresel kıyafetle, Anadolu kültürünün kendine özgü değerlerini de simgesel bir ifade ile yorumlamıştır. Resimde bağdaş kurarak oturur pozisyonda tasvir edilen genç kadın; başında eşarbi, belinde kemeri ve geleneksel uzun kıyafeti ile oldukça narin ve kibar bir duruşla resmedilmiştir. Sağ elinde tuttuğu iğne ile kumaş üzerine işlemeler yapmaktadır. Yaptığı işe tamamiyle konsantre olmuş ve düşüncelere dalmış gibi görünen kadın, belki de Anadolu geleneklerine göre evlenirken yanında götüreceği çeyizinin bir parçasını hazırlamaktadır. Sarı, hardal, yeşil, kahverengi ve tonları ile satih etkisi ile boyanan resimde sert konturlar ile yalın bir sadelikle biçimlendirilen figürün yanı sıra, yerdeki geometrik halı motiflerini andıran şekillerin bir uzantısı olarak arka plandaki ağaçların soyutlanmış bitkisel motifleri de dikkat çekmektedir. Eserde figürün yerleştirilme pozisyonu nedeniyle piramidal bir kompozisyon yapısı tercih edilmiş ancak arka plandaki ağaçların simetrisi ile ise beşik tonozlu yapıları andıran yüzeyde figürü ön plana çıkaran bir konumlandırma yapılmıştır.



**Resim 10. Maide Arel, Gergef İşleyen Kadın, 55 x 47 cm.**



Sanatçının yine Anadolu kültürüne ait bir sahneyi canlandırdığı "Bağ Dönüşü" isimli eser, hasır sepetten üzüm yiyen bir kadını betimlemektedir. Resmin isminden anlaşıldığı üzere kadın, bağdan topladığı üzümlerin içinden aldığı bir salkımı sağ eli tutmakta ve yemek için ağzına doğru yaklaştırmaktadır. İğne oyalı beyaz bir yazma, sarı, beyaz ve kahve tonlarda bir elbise ve önlüğü ile tasvir edilen figür oturur pozisyonda, yorgunluk çıkartırcasına arkasına yaslanmıştır. Başını hafifçe yukarıya doğru kaldırmış figür, sol eli ile de kaymaması için sepete destek vermektedir. Figürün parmaklarının inceliği ve ellerinin zarif duruşuna kıyasla, kolları oldukça kaslı ve güçlü görünmektedir. Sarı, kahve ve yeşil renklerin baskın olduğu geometrik soyutlama anlayışı ile yorumlanan kompozisyonda elbisenin kolları, üzümler ve asma yapraklarında canlı ve parlak tonların kullanılmış olmasının yanı sıra koyu tonlardaki boyamalarda dikkat çekmektedir. Resmin tamamına bakıldığında ise puslu ve karanlık bir hava algısı yaratıldığı düşünülmektedir.



Resim 11. Maide Arel. Bağ Dönüşü, Tuval Üzerine Yağlı Boya, 92 x 73 cm, 1976.

Maide Arel sanat hayatı boyunca İstanbul, Paris, Edinburgh, Viyana gibi önemli sanat merkezi şehirlerde kişisel sergiler açmış ve 1993 yılında İstanbul Arkeoloji Müzesi'nde düzenlenen "Cumhuriyetten Günümüze Kadın Sanatçılar" sergisi gibi birçok grup sergilerine katılmıştır (Dikbaş vd. 2012: 218). Arel'in ayrıca; 1948 yılında Ankara Halkevi Sanat Yarışması'nda İkincilik Ödülü, 1964 yılında Paris'de Uluslararası Kadın Sanatçılar Sergisi Bronz Madalya Ödülü, 1974 yılında U.F.C.S.I.'nin (Clermont - Férrand) Büyük Grup Ödülü ve 1976 yılında U.F.C.S.I. Fransa Bienali'nde Uluslararası Türk Grubu Ödülü gibi kazandığı ulusal ve uluslararası başarıları bulunduğu da bilinmektedir (60. Yıl Resim Sergisi Kataloğu, 1976: 11).

Yaşadığı çağı iyi bir görgü tanığı olarak gözlemleyip sentezleyerek her ne kadar farklı şehir ve ortamlarda yaşayıp bulursa da, Türk kültürüne sadık kalan sanatçı, Anadolu motiflerinden beslenerek ürettiği eserlerini kültürel öğeleri sembolize ederek modern bir bakış açısıyla yorumlamıştır. Yansıttığı temalarla toplumlar arası bağlar kurarak, resimlerindeki görsel ifadeleri evrensel bir dille aktaran Arel, tasarladığı kompozisyonlarında dönemin kültürel dokusunu yansıtarak ödüllere layık görülmüş ve günümüzde dahi sanat çevrelerinin ilgisini çekmeyi başarmıştır. Birçok özel koleksiyon ve müzede yer alan eserlerinde sık sık kullandığı kadın imgesini daima duru, naif ve yalın ifadelerle betimleyen Arel, satih etkisindeki boyama tarzı, kontur çizgili düzlemleri, sadeleştirilmiş biçimselliği ve geometrik soyutlama anlayışı ile gerçekleştirdiği çalışmaları ile Cumhuriyet Dönemi'nden bu yana Türk Resim Sanatı tarihinde özgün üslubuyla dikkat çeken en önemli kadın sanatçılar arasında yer almaktadır.

## Sonuç

Cumhuriyet dönemiyle gelen modernleşme hareketleri, Çağdaş Türk resim sanatının temellerini atmakta etkili olmuştur. Bu dönemde sanatçılar, bir topluluğa dahil olarak ya da kendileri bağımsız üslup geliştirerek sanatsal etkinlik ve uğraşlarını sürdürmüşlerdir. Bu kuşağın sanatçı topluluğu ise Batıdan yakalamış oldukları üslupları kullanarak, Türk kültürüne ve modern kavramlara değinmişlerdir. Devletin bu dönemde Türkiye'yi çağdaş ve uygar bir seviyeye taşımak isteğiyle gerçekleştirdiği sanatı destekleme politikaları, dönemin genç ressamlarının yanında kadın sanatçıların da bu alanlardaki etkinliklere katılımını artırmıştır. Akademik anlayışa karşı çıkan

eserler vermişlerdir. Bu katılımların doğurduğu farklı fikir ve çeşitli üslup yansımaları da kendini göstermiştir. Batıdan etkiyle Türk kültürünü yansıtan resimler, yerini yine Batının ilgi duyduğu temaları resmetmeye bırakmıştır. Doğa, portre, mekan oluşumları gibi konulardan zamanla uzaklaşmış, resimde çıplaklık ve kadın imgeleri işlenmeye başlanmıştır.

Resimde kadın imgesini Türk motifleriyle modernize etme anlayışıyla, Çağdaş Türk resminin temsilcileri arasına girmeyi başarmış olan Maide Arel, kendine has yorumu ve figürden hiçbir zaman vazgeçmeyişiyle tanınmıştır. Geleneksel giysili kadınlar, ney, mandolin, darbuka çalan, günlük yaşamdan kareler sunan figür betimlemeleri ve yalın boyama stili Arel'in sanatının özelliklerindedir. İlk dönem resimlerine peyzajlarla başlayan sanatçı, Avrupa'dan dönüşü sonrasında eserlerinde soyutlamanın kapılarını aralamıştır. Değindiği temalarda kadının günlük uğraşlarını, eğlence ortamlarını, kendilerine ayırdıkları özel zamanları, soyutlamacı bir üslupla ve biçim bozularla modernize etmiş, sade bir anlatım sergilemiştir. Kübist ve geometrik bölünmelerle oluşturduğu sanatsal ifadeleri ile öne çıkan sanatçının 1997 yılında hayatını kaybettiği zamana kadar, Türk Resmi'nde bu yönde uygulamalar veren kadın sanatçılar arasında gösterildiği bilinmekte fakat hakkında oldukça az sayıda kaynağa ulaşılabilir. Sanat hayatı boyunca herhangi bir topluluğa bağlı kalmaksızın üslubunu geliştiren Maide Arel, sanatsal tutumu ve özgün ifadeleriyle, kendinden sonra gelecek yeni kuşak sanatçılara da büyük ölçüde önemli bir ilham kaynağı hatta bir çıkış noktası olma konumundadır.

### Kaynaklar

60. Yıl Resim Sergisi Kataloğu. (1976). Güzel Sanatlar Birliği Resim Derneği, Taksim Sanat Galerisi, İstanbul: Taha Toros Arşivi.

Arslan, Necla. Eczacıbaşı Sanat Ansiklopedisi, İstanbul: Yapı-Endüstri Merkezi Yayınları, C.1, 2008.

----- Eczacıbaşı Sanat Ansiklopedisi, İstanbul: Yapı-Endüstri Merkezi Yayınları, C.3, 2008.

Dal, Esin. Eczacıbaşı Sanat Ansiklopedisi, İstanbul: Yapı-Endüstri Merkezi Yayınları, C.1, 2008.

Dikbaş, Nazım ve diğer. çev. Hayal Ve Hakikat-Türkiye'den Modern Ve Çağdaş Kadın Sanatçılar. İstanbul: İstanbul Modern Sanatlar Müzesi Yayını, 2012.

Duben, İpek. Türk Resmi Ve Eleştirisi. İstanbul: İstanbul Bilgi Üniversitesi Yayınları, 2007.

Gökçöl, Tanju. Gelişim Hachette Alfabetik Genel Kültür Ansiklopedisi. Paris: İnterpres Basım Ve Yayıncılık, C.1, 1993.

Soylu, Asuman. "Sanatçı Gülsün Erbil", Akdeniz Sanat Dergisi, C. 6, S. 12, 141-160, 2013.

Tansuğ, Sezer. Çağdaş Türk Sanatı. İstanbul: Remzi Kitabevi, 1996.

### Görsel Kaynaklar

Resim 1. [https://pullpic.com/media/1967740894488895530\\_1733541973](https://pullpic.com/media/1967740894488895530_1733541973)

Resim 2. [http://www.turkishpaintings.com/index.php?p=37&l=1&modPainters\\_artistDet ailID=617](http://www.turkishpaintings.com/index.php?p=37&l=1&modPainters_artistDet ailID=617)

Resim 3. <https://issuu.com/ankaraantikacilik/docs/secmeler1>

Resim 4. [https://pullpic.com/media/1270262459377429943\\_1032878370](https://pullpic.com/media/1270262459377429943_1032878370)

Resim 5. <http://gorselsanatardeposu.blogspot.com/2012/05/turk-resim-sanatndan-ornekler-samples.html>

Resim 6. <https://www.istanbulsanatevi.com/turk-ressamlar/maide-arel-hayati-ve-eserleri/>

Resim 7. [http://www.turkishpaintings.com/index.php?p=37&l=1&modPainters\\_artistDetailID=617](http://www.turkishpaintings.com/index.php?p=37&l=1&modPainters_artistDetailID=617)

Resim 8. <https://www.webstagramsite.com/media/BOetl0OhJN7>

Resim 9. [http://www.turkishpaintings.com/index.php?p=37&l=1&modPainters\\_artistDetailID=617](http://www.turkishpaintings.com/index.php?p=37&l=1&modPainters_artistDetailID=617)

Resim 10. [http://www.turkishpaintings.com/index.php?p=37&l=1&modPainters\\_artistDetailID=617](http://www.turkishpaintings.com/index.php?p=37&l=1&modPainters_artistDetailID=617)

Resim 11. [http://www.turkishpaintings.com/index.php?p=37&l=1&modPainters\\_artistDetailID=617](http://www.turkishpaintings.com/index.php?p=37&l=1&modPainters_artistDetailID=617)

# MAIDE AREL IN CONTEMPORARY TURKISH PAINTING

Pelin AVŞAR KARABAŞ

## Abstract

When we look at the progress and development of art in Turkey, it can be seen that it gains momentum quite great along with the Republican period, and in the early years of the Republic, it's noticeable that the artists who completed their education of modern arts in Europe, changed and improved it by the modern art knowledge and practices which they brought to the country.. Modern styles pioneered in Turkey by Turkish artists through their experiences in Europe; it has been blended with elements of Turkish folklore and interpreted with new forms of expression that form the foundations of the modern style of Turkish painting. The aim of this study which was prepared by using scanning model; is to examine the artistic development of Maide Arel, the artist who has made great contributions to the formation process of contemporary Turkish Art which is developing with new forms of interpretation, and to interpret her works in the direction of stylistic features.. The artist, who lived between 1907 and 1997, is mostly known by his dependence on the figure and his style which modernizes the traditional. She attended the Academy of Fine Arts where she graduated in 1930 and took painting lessons from Nazmi Ziya Güran, Hikmet Onat and Mehmet Ruhi Arel. He developed himself in the workshops of Andre Lhote, Fernand Leger and Jean Metzinger when he went to Paris with her husband Şemsi Arel. Arel's works also contain influences from the styles of his teachers, and she attracts attention with the original interpretations that reflect figurative elements which are patterned and abstracted within the geometrical space fictions. Although the date of some of the works reflecting the style of Maide Arel, who has taken an active role in the art world since the 1930s, is not reached, the contour lines surrounding the surface- influenced paintings and forms, which she has expertly personalized Anatolian culture, make a difference compared to his contemporaries with the descriptive features she created in her works.

**Keywords:** Maide Arel, Turkish Women Artists, Geometric Abstraction, Figurative Turkish Painting