

BALABAN ÇALGISI İÇİN BİR ETÜT ÖNERİSİ

Zafer EREN¹

¹Öğretmen, Amasya Milli Eğitim Müdürlüğü, Amasya, ataozlemim(at)hotmail.com, <https://orcid.org/0000-0002-46525924>

Eren, Zafer. "Balaban Çalgısı İçin bir Etüt Önerisi". idil, 67 (2020 Mart): s. 450–470. doi: 10.7816/idil-09-67-05

Öz

Çalgı eğitimi aşamasında birçok müzisyen çeşitli problemlerle karşı karşıya gelmektedir. Karşılaşılan teknik ve müziksel sorunların giderilmesinde etüt önemli bir araçtır. İcracının çalgısı üzerindeki teknik gelişiminin sağlanması amacıyla yaratılan bir özel kompozisyon olarak tanımlanabilen etüt kavramı, balaban sazı için de çok önemlidir. Özellikle balaban gibi hakkında yazılı metot ve çalışmaların çok az olduğu bu saz için daha da önem kazanmaktadır. Türk Halk Müziğinde, esere ayrı bir tat veren balabanın icrasındaki zorluluğun yanı sıra yanık sesiyle dinleyicide büyük bir etki bırakmaktadır. İcradaki zorluluğu ortadan kaldırmak ve öğrenimi kolaylaştırmak için hazırlanan etütler, içerdikleri hedeflerle müziksel eserlerin teknik ve müzikal olarak doğru ve güzel seslendirilmesini/yorumlanmasını amaçlar. Bu yönüyle çalgı eğitiminde çok önemli bir yere ve işleve sahiptirler. Bu çalışmada balaban eğitimi almak isteyenler için temel ve teknik bilgiler bulunmaktadır. Ayrıca balaban sazının genel yapısal özellikleri ortaya konularak perde isimleri, balaban gövdesi ayrıntılı olarak ele alınmıştır. Balaban sazının ses sahası tespit edilerek, balaban sazını öğrenmek isteyen müzik severlere başlangıç düzeyinde bilgiler verilmiştir. Verilen teknik bilgiler ve etütlerle bol miktarda egzersiz ve tekrar yapma şansı sunulmuştur. Bu çalışmayla, balaban sazında ilerleme sağlanacağı düşünülmüştür. Müzik eğitimi insanların yeteneklerini ve becerilerini gün yüzüne çıkararak, müziksel yaratıcılığını da artırmayı sağlar. Bu düşünceyle birlikte, balaban için hazırlanan etüt önerisinin, balaban sazını öğrenmek isteyen bireylere, tarihsel süreci ve teknik özellikleri bir arada verilerek sazı daha iyi tanımları amaçlanmıştır. Ek olarak nota değerleri ve sürelerine değinilerek nazari anlamda bilgi dağarcığı oluşturulmuştur.

Anahtar Kelimeler: Çalgı etütü, Balaban

Makale Bilgisi

Geliş: 11 Kasım 2019

Düzeltilme: 10 Aralık 2019

Kabul: 2 Ocak 2020

Giriş

Etüt, genellikle sıkça karşılaşılan önemli zorlukları yenmek ve belirli bir teknik beceriyi mükemmelleştirmek amacıyla pratik yapma materyali sağlamak için tasarlanmış, sözsüz müziksel kompozisyon olarak tanımlanmaktadır (TDK, 1998) Etütler aynı zamanda, çalgı tekniğini ustalık düzeyinde geliştirmekle birlikte, müzikal değerlere de ağırlık veren, araştırmacı nitelikte olgun alıştırmaya parçalarıdır (Say, 2005).

Çalgı eğitimi sürecinde çeşitli problemlerle karşılaşma olağandır. En çok karşılaşılan problemlerin başında ise teknik güçlükler gelmektedir. Çalgı eğitiminde karşılaşılan teknik ve müziksel sorunların çözülmesinde etüt önemli bir materyaldir. Etütler, eğitimin başlangıcından ileri aşamalarına kadarki sürecin bütününde çalgı tekniğine ilişkin becerilerin oluşturulması amacıyla kullanılmaktadır (Yalçın Kaya, 2010). Balaban sazı uzun yıllardır çeşitli platformlarda icra edilmesine rağmen dünya üzerinde profesyonel olarak hazırlanmış metod ve etütlerin olmayışının eksikliğini her zaman hissedilmektedir. Alihan SAMEDOV'un Mayıs 2008'de yayınladığı BALABAN METODU dışında ele avuca sığacak ciddi anlamda başka bir balaban metoduna da rastlanılmamaktadır. Bu çalışmada Türk tarihi kadar eski olan balaban çalgısını tanıtmak ve geliştirmek isteyenler için bol miktarda egzersiz örnekleri bulunmaktadır.

Balaban Hakkında Genel Bilgiler

Balabanın Tarihçesi

Balaban - Azerbaycan geleneksel musikisinde çok kullanılan, kamışla çalınan, üç ana bölümden oluşan nefesli bir müzik aletidir. Balabanın tarihi, M.Ö. 2-3 bin yılına dayanıyor. O günden bugüne Kafkas, Orta Asya ve yakın Şark ülkelerinde kullanımı çok yayılmıştır. Bu konuda Profesör Ramik İMRANİ, Mecnun KERİMOV, Abbasgulu NECEFZADE, Songül KARAHASANOĞLU ATA bilgiler sunmuştur.

"Bala" küçük; "ban" is eses anlamına gelen Türkçe sözcüklerdir. Balabanın küçük, hazin ses anlamına geldiğini görülür. Bu sözcüklerin Kitab-ı Dede Korkut'ta, Evliya Çelebi'de kullanıldığı görülmektedir. Balaban, 1931 yılında Azerbaycan'da, Halk Çalgı Aletleri Orkestrası oluşturulduğu günden beri Azerbaycan orkestrasında kullanılmaktadır. Balaban müzik aleti olarak kullanıldığı günden beri birçok ülkeye yayılmıştır. Ülkelere göre isminde ve görünümünde değişiklikler vardır (Samedov, 2008: 5)

Balabanın Yapısal Özellikleri

Balaban erik, ceviz, dut ve armut ağaçlarından özel makinelerde yontulup, içi oyulduktan sonra bazı bitki yağları sürülerek belli sıcaklıkta uzun süre kurutulur. Fakat en iyi ses erik ağacından alınır. Balaban 3 ana bölümden oluşur.

Gövde

Gövdenin en iyi yapı malzemelerinden sayılan ağaçların başında erik ağacı gelir. Balabanın gövdesinde ön tarafta 8, arka tarafta 1 adet deliği vardır. İcra sırasında her iki elin parmaklarıyla delikler açılıp-kapatılır. Eskiden yapılan balabanlarla günümüz balabanları arasındaki tek fark fazladan açılan deliklerdir. Bu da daha fazla sesin kullanılarak, geniş aralıklı müzik yapılmasına yardımcı olur. Balabanın 1,5 oktava yakın ses aralığı vardır. Balaban sanatçıları kullandıkları müziklere göre akortlarını kendileri ayarlarlar.



Resim 1. Gövde

Kamış

Kamışa yapı malzemesi olarak suda ve kuruda yetişen iki çeşit kamış kullanılır. Doğal ortamda güneşte kuruyan kamışlar daha da değerlidir. Kamışların bulunduğu ortamda en kuru soğuğu ve kavurucu sıcaklığı birlikte alması önemlidir. Yapımı tamamlanan kamışın ortasına kıskaç, baş kısmına da koruyucu başlık takılır. Bundan sonraki etap balabanı kullanan müzisyene bağlıdır. Kamışı kendi nefesine göre ayarlar. Nefesi ile nemlendirerek kamışın rahat ses çıkarmasını sağlar. Başlangıçta normal bir ses çıkması beklenilmemelidir. Kamışların sesi çalındıkça açılarak gerçek tonuna ulaşır.



Resim 2. Kamış

Kamış yapımında, iyi bir kamış cinsinin olması için;

- 1-Kamışın dış çap ile iç çap arasındaki et kalınlığının ince olması,
- 2-Daha evvel yaş olarak kesilip, sonradan kurutulmaması,
- 3-En iyi kamış cinsinin kendiliğinden, bulunduğu yerde güneş altında kuruması,
- 4- Renginin bal sarısı bir renkte olması,
- 5- Düzgün boğumlu (ek yerleri) olması lazımdır (Yılmaz, 2003: s.7)

Kıskaç

Çift taraftan bağlanan genellikle asma ağacından yapılan balaban kamışına takılan parçadır. Ağacın sert olan kısmından yapılmaktadır. Ses tonunu ve akordunu ayarlamak için kullanılır. Kamışın daha rahat çalınmasını sağlar. Kıskaçın diğer ismi maşa olarak bilinir (Ataman, 1951: s.278)

Balaban çalındıktan sonra kamışın ağzının açılmaması için kamışın üst kısmına takılan bölüme ağızlık denir.



Resim 3. Kıskaç

Balabanın Teknik Özellikleri

Balabanın 1,5 oktava yakın ses dizimi vardır. Küçük oktavın "la" sesinden başlayarak (balabana göre değişir) ikinci oktavın "do#" hatta "Re" sesine ulaşmak mümkündür. Bu seslere ulaşmak ancak ileri düzeyde balaban bilgisi ve çalma deneyimi gerektirir.

Balaban sanatçıları kullandığı müziğe göre akortlarını kendileri ayarlar. Sağlıklı olarak her ses tonu için ayrı bir balaban gövdesi ve kamışı kullanılmalıdır. Örneğin "do" kararda bir parçayı icra ederken "do" balaban gövde ve ona uygun olan karakterde kamış kullanılmalıdır. Kamışların boyu ses farklılıkları yarattığı gibi ana etken ise balaban gövdeleridir. Kullanılan kamış ve gövde bir insanın vücuduyla özdeşleştirildiğinde kol ve bacak gibi uyumlu olmalıdır. Balaban sanatçıları kullandığı müziğe göre akortlarını kendileri ayarladığı gibi bazı müzisyenler ise akortlarını âşık sazına göre yapar. Balaban dem tutularak (uzun ses) çalındığı gibi sazlarla birlikte melodiye de eşlik eder.

Bir orkestrada;

Solo Balaban

Dem Balaban

Bas Balaban (Daha uzun ve kalın sese sahip) kullanılır.

Balabanın icrasında en önemli nokta nefestir. Bunun yanında diyafram nefesini kullanmak avantaj sağlar (Nefes çevirmek). Balabanın icrasında düzgün duruş, düzgün parmak pozisyonunu alış ve sağlıklı nefes çok önemlidir. Balaban karakteristik özelliği ile diğer sazlardan farklılık gözetmektedir. İyi bir balaban icracısı dudak, nefes ve yürek üçlemesini iyi kullanmalıdır. Teknik olarak doğru perdelere basılabilir, dudaklar kusursuz kullanılabilir; fakat yürekle saz bütünleştirilmediği takdirde, istenen etki dinleyicilere aktarılamaz.

Balabanın akordu ne kadar sağlıklı olursa icracı o kadar rahat eder. Çünkü doğru sesleri duyar ve çalar. Gövdeye taktığımız kamış, hava şartlarından etkilenir. Buradan da anlaşıldığı gibi, her sazda olduğu gibi, balaban çalgısında da havat şartları etkindir. Bir süre çalınmayan kamış uçları kuruyup birbirine yapışacaktır. Yapışmış olan bu kamış yavaş yavaş nefes yoluyla iki dudak arasında nemlendirilerek çalma noktasına getirilmelidir. Nemlendirme süresi için 3-5 dk. yeterlidir. Kamışa üflendiğinde ses çıkıyorsa, hazır duruma gelmiş demektir.

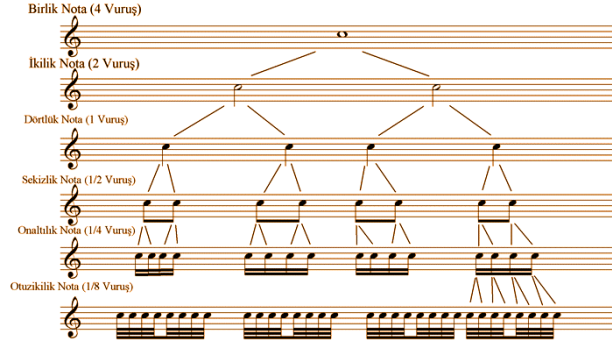
Genel müzik bilgileri

Nota değerleri



Resim 4. Nota Değerleri

Nota Değerlerinin Açılımları



Resim 5. Nota Değerlerinin Açılımı

Değiştirici İşaretler

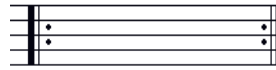
Herhangi bir dizide önüne konduğu notayı tizleştiren, pesleştiren veya bu şekilde tizleşmiş veya pesleşmiş sesleri eski haline döndürmek için kullanılan işaretlerdir (Aliterasyon). Değiştirme işaretleri bir ölçü içinde oktav farkı olsa da aynı ismi taşıyan bütün notaları etkiler. Önüne değiştirici işareti konmuş olan nota bir sonraki ölçüde yine diyezli veya bemollü olarak icra edilecekse yine işaret koymak gerekir.

b	Bemol: Önüne geldiği notayı yarım ses kalınlaştırır.
#	Diyez: Önüne geldiği notayı yarım ses inceltir.
♮	Naturel: Değişime uğramış notayı normal hale getirir.

Tekrar İşaretleri

Bir müzik eserinde en az iki veya daha çok ölçüleri tekrar etmek için kullanılan işaretlere tekrar işaretleri denir.

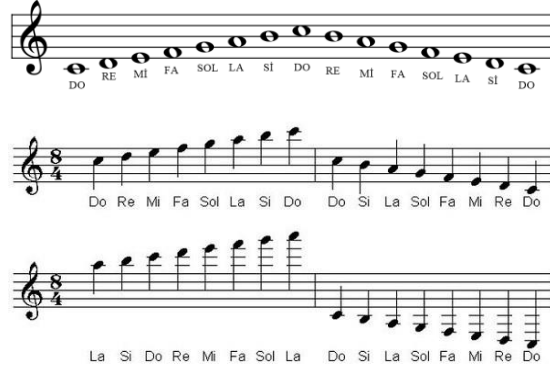
Senyo: Bir müzik eserinde ikinci defa konulduğu yerden birinci defa konulduğu yere dönüleceğini ve son yazılan yerde (fine) bitirileceğini belirtir.



Ölçü tekrar işareti: Bir ölçüdeki notalar tekrar edileceği zaman kullanılır.



Notaların Porte Üzerinde Sıralanışı



Resim 6. Notaların Porte Üzerinde Sıralanışı

Dizekte başladığı çizgideki notaya adını veren notaların okunmasını ve isimlendirilmesini sağlayan işaretlere “anahtar” denir. Anahtar dizeyin baş tarafına konulur. Üç temel anahtar vardır (Do-Sol-Fa).



Resim 7. Anahtar Çeşitleri

Parmak ve Dudak Pozisyonu

Balaban çalınırken sol el üstte sağ el ise alt kısmında olmalıdır. Parmaklar, gövde üzerindeki deliklerin üzerine denk gelecek şekilde durmalıdır. Gövde üzerindeki delikleri kapatırken parmak orta ve uç boğumları kullanılarak hava almayacak şekilde kapatılmalıdır. Parmak kapatılırken çok fazla bastırılmamalıdır. Parmaklar deliklerin üzerine fazla bastırılmamalı ve daha fazla yukarıya kaldırılmadan a kullanmakta yarar vardır. Balabanın iki çeşit çalma tekniği vardır. 1.Yanaklar şişirilerek 2. Diyafram kasını kullanarak. Yanaklar şişirildiği zaman balabanın sesinde azalma görülür. Bunun nedeni sadece yanakta birikmiş havadır. Diyafram kasını kullanarak çalındığı zaman ise balaban sesi yükselir. Nağmelerde dudaklar yardımıyla yapılır. Yanaklardaki şişlik ise sadece nefes çevirme zamanında görülür



Resim 8. Diyafram Kasını Kullanarak ve Yanakları Şişirerek Üfleme

Balabanın tutuş biçimine çok dikkat edilmelidir. Parmak pozisyonları olarak beş parmak pozisyonu ve sekiz parmak pozisyonu yaygın olarak kullanılır.



Balaban üzerinde notaların yerleri (re balabana göre)

İyi bir balaban icracısı birinci oktavın "La" notasından ikinci oktavın do# ve re notalarına kadar ulaşır. İkinci oktavın re notasına ulaşmak için dudak ve nefesi ustaca kullanmak gerekmektedir.

Şekilde birinci oktavın "La" notasından ikinci oktavın "Do" notasına kadar parmak pozisyonlarını resimlerle görmektedir.



“La” (1. Oktav)
Sekiz parmak dediğimiz
pozisyon kullanılır.

Resim 10a Balaban üzerinde notaların yerleri



“Si” bémol (8 Parmak):
Birinci oktavda Si bémol
notasını icra ederken sağ elin
serçe parmağı boşta kalır. Diğer
bütün parmaklar kapalı
pozisyonudur.



Yanda “Si” bémol (5 Parmak)
pozisyonu görülmektedir.



“Si” (8 parmak): Şekilde
görüldüğü gibi sol el
tamamen kapalı, sağ el ise
yüzük parmağı yarım
kapalıdır.



“Do” (8 parmak): Sol
elin parmakları kapalı, sağ
elin ise sadece serçe ve
yüzük parmağı açıktır.



“Do” (5 parmak): Şekilde görüldüğü gibi her iki elin serçe parmakları boşta.

Do# sesine, en son kapalı olan parmak yarım açılarak ulaşılır.

Resim 10b Balaban üzerinde notaların yerleri



“Re” (8 parmak): Sol elin parmakları kapalı, sağ elin ise işaret parmağı kapalı konumdadır. Re# sesine kapalı olan en son parmak yarım açılarak ulaşılır.



“Re” (5 parmak): Sol elin serçe parmağı boşta, sağ elin ise yüzük ve serçe parmağı boş konumdadır.



“Mi” (5 Parmak): Sol el serçe parmağı boşta, sağ el ise işaret parmağı kapalı konumdadır. “Mi” (8 parmak): Sol el parmakları tamamen kapalı, sağ el ise açık konumdadır.



“Fa” : Her 2 pozisyonda da aynı parmaklar kullanılır. Sol elin serçe parmağı açık, sağ el parmakları komple açıktır. Fa# sesine, kapalı olan en son parmak yarım açılarak ulaşılır.



“Sol”: Sol elin baş parmağı, işaret ve orta parmağı kapalı, diğer bütün perdeler ise açık konumdadır. Sol# sesine kapalı olan en son parmak yarım açılarak ulaşılır.

Resim 10c Balaban üzerinde notaların yerleri



“Sol” Yandan Görünüm:



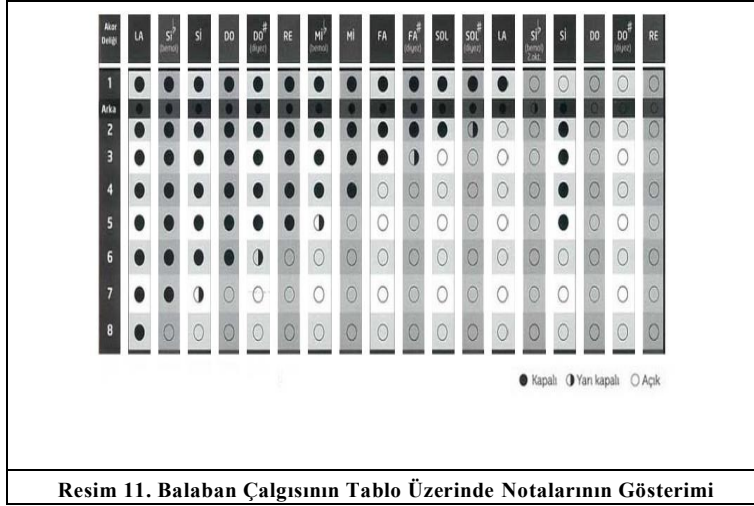
“Si” bemol (2. Oktav): Bütün perdeler açık, sol elin baş parmağı yani arka delikteki perde yarım kapalıdır. Bu durum bazen kamışın özelliğine göre ve üfleme şiddetine göre de değişiklik gösterebilir.



“Si” (2. Oktav): Sol elin işaret parmağı açık, sağ elin ise yüzük ve serçe parmağı açık konumdadır.

2. Oktav Do, Do#, Re notaları dudak ve nefes yoluyla ustalık gerektiren bir teknikle çıkar.

Resim 10d Balaban üzerinde notaların yerleri



Resim 11. Balaban Çalgısının Tablo Üzerinde Notalarının Gösterimi

Yukarıdaki şekilde Balaban çalgısının tablo üzerindeki gösterimi yer almaktadır.

Ölme ve Tutuş Pozisyonu Göz Önüne Alındığından En Uygun Fa Sesiyle Başlanması Uygundur



Fa sesini temiz ve sürelerine uygun olarak çalmadan diğer bir notaya geçmemelidir.



Resim 12. Etüt Çalışmaları (Re Balabana Göre)

Yukarıdaki şekilde "Re" balabanına göre etüt çalışması örneği gösterilmektedir. Bu çalışmada ✓ işareti görülen yerde nefes alınmalıdır

FA ve SOL sesleri ile Alıştırma



LA

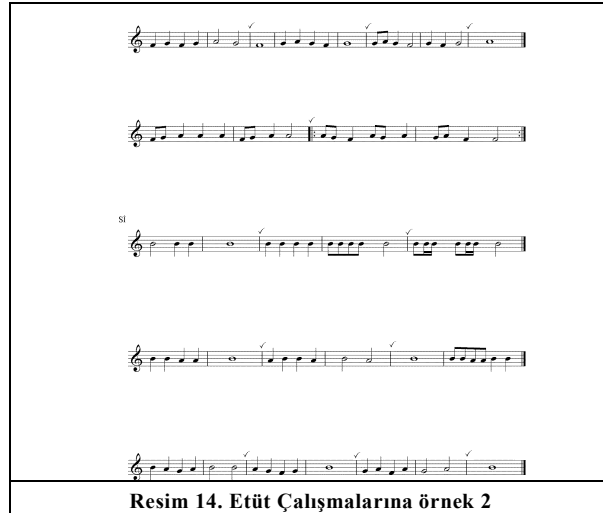
This block contains five staves of musical notation. The first four staves are for the exercise 'FA ve SOL sesleri ile Alıştırma' and the fifth is for 'LA'. Each staff shows a sequence of notes with accents, designed for technical practice on the Balaban instrument.

FA - SOL - LA Sesleri ile Alıştırma



This block contains one staff of musical notation for the exercise 'FA - SOL - LA Sesleri ile Alıştırma', showing a sequence of notes with accents.


Resim 13. Etüt Çalışmalarına örnek 1





Resim 14. Etüt Çalışmalarına örnek 2

This block contains five staves of musical notation, with the third staff starting with the letter 'SI'. The notation includes various rhythmic patterns and accents, typical of Balaban etudes.


DO




Öğrenilen Tüm Seslerle Alistirmalar



MI




ALİŞTİRMA

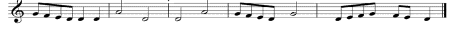



Resim 15. Etüt Çalışmalarına örnek 3


RE




ŞİMDİYE KADAR ÖĞRENDİĞİMİZ NOTALARLA ALIŞTIRMALAR



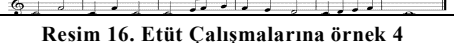
100



DO



ALİŞTİRMA



Resim 16. Etüt Çalışmalarına örnek 4

Bağlar: Notalar Sürelerinde ve Tek Nefeste üflenmelidir.

SI

(Doğal yapısında bulunan sestir. Pest olarak düşünülür.)

ALİŞTİRMA

Resim 17. Etüt Çalışmalarına örnek 5

LA

Si Naturel (♮) 1. Oktav

2. Oktav

1. Oktav Si 7. Parmak Yarım Kapalı Olmalıdır. 2. Oktav

7. Perdeye Kadar Parmaklar Kapalı 1. Perde Açık (2,3,4,5) Kapalı olmalıdır.

ALİŞTİRMALAR (C-B-B♭-A)

Resim 18 Etüt Çalışmalarına örnek 6

OKTAV SESLERDE ALIŞTIRMALAR



Do Diyez (C ♯) / Re Bemol (D ♭)
Do (♮) ve Re (♮) Notaları Anormonik Notalardır. Anormonik : Yazılışları ve Okunuşları Farklı ama Sestış Notalardır.



Re Diyez (D ♯) / Mi Bemol (E ♭)



Fa Diyez (F ♯) / Sol Bemol (G ♭)
Anormonik Ses Dizeni sestış Olan Tüm Notalarda Aynıdır.



Resim 19. Etüt Çalışmalarına örnek 7

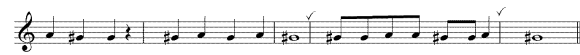
ALIŞTIRMA



Sol Diyez (G ♯)



ALIŞTIRMA



Si Bemol (B ♭) 2. Oktav



ALIŞTIRMA



Resim 20. Etüt Çalışmalarına örnekler 8

GENEL ETÜT ÇALIŞMALARI

186

Resim 21. Etüt Çalışmalarına örnek 9

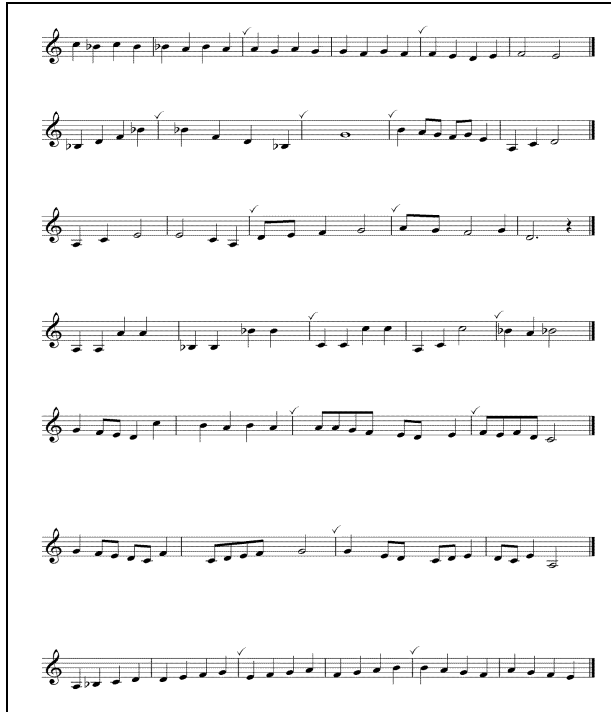
GENEL ETÜT ÇALIŞMALARI

186

Resim 22. Genel Etüt Çalışmalarına örnek 10



Resim 23. Genel Etüt Çalışmalarına örnek 11




Resim 24. Genel Etüt Çalışmalarına örnek 12

ESLİ (SUS) ETÜTLER

Resim 25. Genel Etüt Çalışmalarına örnek 13

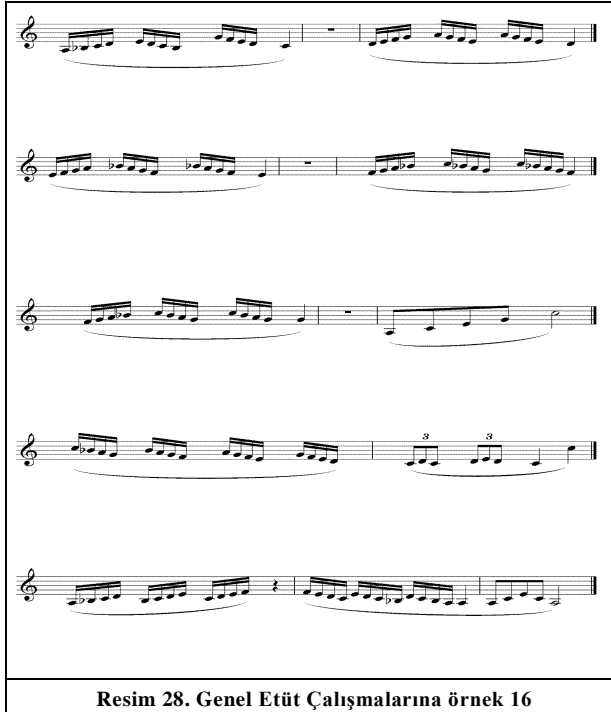
ESLİ (SUS) ETÜTLER

Resim 26. Genel Etüt Çalışmalarına örnek 14



TRIOLE ETÜTLER

Resim 27. Genel Etüt Çalışmalarına örnek 15



Resim 28. Genel Etüt Çalışmalarına örnek 16

Sonuç

Genellikle amatör olarak başlanılan balaban sazı yıllar geçtikçe bir sevdaya dönüşmektedir. Türk tarihi kadar eski bu çalgı hakkında literatürde yeterli teknik bilgi, belge ve düzey geliştirecek metot, etüt gibi profesyonel çalışmaların olmadığı yapılan çalışmalarda görülmektedir. Alihan Samedov dışında Türkçede, balaban metoduna rastlanılmamaktadır. Balaban hakkında yazılmış birçok çalışma Rusça kaynaklıdır. Maalesef bunların pek çoğu da Türkçeye çevrilmemiştir. Balaban Azerbaycan'a mal olmuş, fakat Orta Asya coğrafyasında birçok ülkede kullanılmış, değişik isimler de almıştır. Bu çalgı; Azerbaycan'da yasti balaban, Gürcistan'da duduki, Ermenistan'da duduk, İran'da balaban, Japonya'da hichiriki, Kore'de hyanp'ri adlarını almıştır. Uygur Türklerinde ise baliman adıyla geçmiştir. Azerbaycan çalgısı olan balaban kültür ve tarih birliğine rağmen Türkiye tarafından az bilinmektedir. Türk insanı bu sazı tanımamaktadır. Türkiye'de az da olsa bu çalgıyı iyi icra edenler bu işin teorik yanıyla uğraşmamakta, teorik yanıyla uğraşanlar ise bu sazı iyi icra edememektedir. Teorik alanın yetersiz kalması bu sazın ilkel kalmasına neden olmuştur. Balaban saziyla yakından ilgilenmek isteyenler teknik bilgiye ulaşamadıklarından içli ve yanık sesli bu sazı yeteri kadar tanıyıp geliştirememiştir. Bu nedenle de balaban ülkemizde hak ettiği yerde değildir. Bu çalışmadaki amaç balaban sazına ilgi duyanlara yardımcı olmaktır. Balaban sazı eğitimi için hazırlanmış bu etüt, balaban sazının niteliklerini ve icra tekniklerini geliştirmek için hazırlanmıştır. Bu bağlamda ilgi duyanlara örnek etüt çalışmalarına yer verilmiştir. Bu sayede de bu değerli çalgının gerekli gördüğü ilgiyi bulacağı düşünülmektedir.

Kaynaklar

- Ataman, S. Y. Mey, T. FA, C.1, s.18, Ankara, 1951, s.278
- Samedov A., (2008). *Balaban Metodu*, Pan Yayıncılık, İstanbul
- Say, A., (2005). *Müzik Sözlüğü*. Müzik Ansiklopedisi Yayınları, Ankara
- TDK (1998). *Türkçe Sözlük I-II*. (8. Basım). Ankara: Türk Tarih Kurumu Basım Evi.
- Yalçınkaya, B. (2010). Flüt eğitiminde geleneksel Türk müziği eserlerinin seslendirilmesine yönelik oluşturulan "Etüt Yazma Modeli" ve bu modelle belirlenen "Özgün Etütler" in öğrenci başarısı üzerine etkileri. Yayınlanmamış Doktora Tezi. Gazi Üniversitesi Eğitim Bilimleri Enstitüsü, Ankara.
- Yılmaz, A. (2003). *Mey Metodu*. Yayınlanmamış Kitap. İstanbul, s.7

AN ETUDE PROPOSAL FOR THE BALABAN INSTRUMENT

Zafer EREN

Abstract

Many musicians face various problems during instrument training. Survey study is an important tool to eliminate the technical and musical problems encountered. The concept of etude, which can be defined as a special composition created to ensure the technical development of the performer on the instrument, is also very important for the balaban instrument. Especially like the balaban, this method which has very few written methods and studies about it, becomes more important for this instrument. In Turkish Folk Music, besides the difficulty in performing the balaban, which gives a distinctive taste to the work, it also makes a great impact on the listener with its burned voice. The studies prepared to eliminate the difficulties in execution and to facilitate learning aim with the technical and musical correct and beautiful vocalization / interpretation of musical works with the goals they contain. In this respect, they have a very important place and function in instrument education. In this study has been provided basic and technical information for those who want to receive for the balaban training. In addition, the general structural features of the balaban reed are revealed and the curtain names and the balaban body are examined in detail. By determining the sound field of the balaban instrument, beginner level information was given to music lovers who want to learn the balaban instrument. With the given technical information and studies, plenty of exercise and a chance to do it again are presented. With this study, it is thought that progress will be achieved in the instrument of the balaban. Music education enables people to raise their musical creativity by bringing their talents and skills to the surface. With this idea, the study proposal prepared for the balaban is aimed at individuals who want to learn the balaban instrument, to get to know the instrument better by giving the historical process and technical features together. In addition, by referring to note values and durations, a knowledge store was created.

Keywords: Instrument study, Balaban