

# ZEUGMA KLTREL MİRAS GELERİ İLE GELENEKSEL KUTNU KUMAŞININ GİYSİ TASARIMINDA KULLANILMASI

**Nazan AVCIOĐLU KALEBEK<sup>1</sup>**

**Sena SAYAR<sup>2</sup>**

<sup>1</sup>Gaziantep niversitesi, Gzel Sanatlar Fakltesi, Moda ve Tekstil Tasarımı Blm, Gaziantep  
[nkalebek@gantep.edu.tr](mailto:nkalebek@gantep.edu.tr), ORCID: 0000-0002-1840-034X

<sup>2</sup>Gaziantep niversitesi, Gzel Sanatlar Fakltesi, Moda ve Tekstil Tasarımı Blm, Gaziantep  
[senasayar27@gmail.com](mailto:senasayar27@gmail.com), ORCID: 0000-0001-6883-9089

Avciođlu Kalebek, Nazan ve Sena Sayar. "Zeugma Kltrel Miras geleri ile Geleneksel Kutnu Kumaşının Giysi Tasarımında Kullanılması". idil, 67 (2020 Mart): s. 507-514. doi: 10.7816/idil-09-67-09

## z

Anadolu toprakları birok kltrel mirasa ev sahipliđi yapmaktadır. Gaziantep, eski ađlardan bu yana birok el sanatları ve kltrel mirasın koruyucusu durumundadır. Bu alıřma kapsamında zğs %100 dođal ipek, atkısı %100 dođal pamuk ipliđi, 1 cm. deki zğ tel sayısı 58 tel/cm, 1 cm. deki atkılı tel sayısı 11 tel/cm. arasında deđiřmekte olan kutnu kumařı kullanılarak tasarımlar gerekleřtirilmiřtir. Kutnu kumařı seimini yapılırken sarı, yeřil, mor, siyah ve mavi renkleri zerinde barındıran drt farklı kutnu dokuma kumařı tercih edilmiřtir. Tasarım Zeugma mozaiklerinde yer alan bordrler kullanılarak bilgisayar ortamında zenginleřtirilmiřtir. Yrtlen bu alıřma ile unutulmaya yz tutmuř kltr đelerinin bir sonraki nesile aktarılması sađlanmıřtır. Ayrıca geleneksel kumařlar modern izgilerle yeniden yorumlanmıřtır.

**Anahtar Kelimeler:** Gaziantep, Zeugma, Kltrel Miras, el sanatları, Kutnu Dokuma Kumařı

*Makale Bilgisi*

*Geliř: 20 Ocak 2020*

*Dzeltme: 10 řubat 2020*

*Kabul: 2 Mart 2020*

## Giriş

Giyim, insanlık tarihiyle başlayan ve gelişen kltrel bir olgudur. İnsanođlunun temel ihtiyalarından birisi olan giyinme ihtiyacını karřılayan tekstil sektr dnyanın en eski sektrlerinden ve sanayileşmenin temel taşlarından birisi olmuştur (Atılğan vd, 2012: 18). Geleneksel giyim ve onu oluřturan giysi rnekleri bir toplumun gelenek ve grenekleriyle btnleşmiştir. Geleneksel giyim el sanatlarını da barındıran, etik deđer ve inan ile birlikte cođrafı ve iklim şartlarından etkilenen kltr mirasıdır. Geleneksel giyim kuşam toplum iinde son řeklini almadan nce birok deđiřime uđramaktadır. Trkiye’de sadece Gaziantep yresinde dokunan kutnu kumaşı, geleneksel giyimdeki kullanım alanları ve imalatı, el iřçiliđi ve kullanım alanlarıyla halkın kltrel mirası konumundadır. Bu alıřmada ele alınan kutnu kumaşının tarihi 16. yzyıla kadar uzanan retim sayısı azalsa da bu iřin ustaları tarafından gnmzde halen retimi devam etmekte olan, Gaziantep yresine ait el sanatlarındandır. Kutnu kumaşı, zahmetli retim ařamaları ve iinde hibir sentetik madde bulunmamasından ve bu nedenle de vcud a zararlı dokunmayan yapısından dolayı, eski ađlardan beri deđerli bir kumaş olarak grlmřtr. zgs ipek, atkısı pamuk olan bir yapıya sahiptir. Kutnu kumaşının farklı isimlerde birok eřidi bulunmaktadır. Kutnu kumaşına bakıldıđında hâkim renginin sarı olması ile birlikte kırmızı, siyah, yeřil, mor, pembe ve mavi gibi renklerinde kullanıldıđını gryoruz (ner 2019: 130, Koca vd, 2009: 88, Akın 2018: 242, Grcm vd, 2016: 383). Gaziantep aynı zamanda, M.. 3. yzyıl ve M.S. 281 tarihleri arasında varlıđını srdrmř olan Roma kentinin zerine kurulup, kazılar sonucu ortaya ıkarılan Zeugma Mozaik kenti kltrel mirasına sahiptir. Arkeolojik kazılar sonucu ortaya ıkarılan Zeugma mozaikleri, 2011 yılında Gaziantep ilinde aılan Zeugma Mozaik Mzesinde sergilenerek, sanatseverlere sunulmuştur. Mze řu an dnyanın en byk ikinci mozaik mzesi olma zelliđini tařımaktadır (Akyol vd, 2011: 39, Kk vd, 2009: 70). ner (2019), geleneksel giyimde kullanılan kutnunun, gnmzdeki farklı kullanım alanlarını incelemiř. Sonu olarak, sanayileşmenin getirdiđi yenilikler, teknolojinin ilerlemesi, modanın srekli kendini yenilemesi ve deđiřtirmesi sonucunda geleneksel giyim de gnlk kullanımını yitirmiř, aynı zamanda bu iři icra eden ustaların da sayısı azalmıřtır. Gnmzde bazı modacı ve markalarla kutnu kumaşı modern řekillerle yeniden toplumun beđenisine sunulmaktadır. Ancak kutnu kumaşını tekrar modern řekilde tasarlanmanın yeterli olmadıđı, bu iři icra edenlerin de korunma altına alınması gerektiđini vurgulamıřlardır (ner, 2019: 138). Duman (2012), Gaziantep ve evresindeki illerdeki geleneksel meslekleri incelemiřlerdir. Bu meslekler, kutnuculuk, yemenicilik, sedef kakmacılık ve bakırcılık meslekleridir. Bahsi geen meslek ustaları, rnn iřlevini korurken, bireysel zevklerini ve toplumsal estetik anlayıřını gzeterek yeniden yorumlamaktadır. Bylece, halk bilgisi rnleri yerelden ulusala ve ulusaldan evrensele tařınabilmektedir (Duman, 2012: 1536). Ocakođlu (2018), moda kavramı altında retimi gn getike azalan unutulmaya yz tutmuř yresel dokumaları, gnn trendleri dođrultusunda giysi tasarımlarında yeniden yorumlamıřtır. Gaziantep ili ve evresinde dokunan kutnu kumaşının zellikleri, tarihi ve kullanım zelliklerini arařtırmıřtır. Kutnuların renk ve desen zellikleri dikkate alınarak siletler zerinde tasarlanıp, artistik ve teknik izimleri yapılmıř, aralarından konuya en uygun model seilip renk varyasyonları hazırlanıp hikâye panosu oluřturulmuştur. Bu alıřma ile Trk kltrn yansıtan geleneksel dokumaların, tm dnyaya en yeni rnekleri ile tanıtılması sađlanmıřtır. Tasarım kltr oluřturma, yeni tasarımcılara yol gsterme konusunda katkı sađlamıřtır (Ocakođlu, 2018: 1590). Bor (2016), geleneksel bir malzeme olan kutnu kumaşı ile tasarımlar yapmıřtır. Tasarım yaparken tasarım ilke ve yntemleri dođrultusunda modern giysi rnekleri hazırlamıřtır. Tasarımlar ilk nce elde renklendirilmiř, sonrasında bilgisayar ile zenginleřtirilmiřtir. Tasarımlar yapılırken giyilecek yere uygunluđu, ekonomikliđi, fonksiyonelliđi, kullanılabilirliđi, sileti, izgi, doku, uyum, denge, btnlk, ritim ve vurgu zellikleri dikkate alınmıřtır (Bor, 2016: 42). Kartal ve Grcm (2018), Osmanlı seraser dokumalarından esin kaynađı oluřturularak ađdař tekstil koleksiyonu oluřturulmuştur. Seraser dokumalarda yer alan motif ve renkler analiz edilerek, genel karakteri bozulmadan uygun motif ebatı ve yerleşim dzeni belirlenmiřtir. Koleksiyonda, hilal, lale, haner yaprađı, smbl, iek, rozet, rumi, hatayi, gl, kozalak, saz yaprađı ve ta motifleri kullanılmıřtır. Uygun renklerde 10 adet tasarım yapılmıř ve 2 adet tasarım rne dnřtrlmřtir. rnler iřlevsel fon perde formunda jakarlı dokuma ile retilmiřtir (Kartal ve Grcm, 2018: 64). Bu alıřmada, kutnu kumaşı ile Zeugma mozaiklerinde yer alan bordr desenleri harmanlanarak giysi tasarımları yapılmıřtır. Gaziantep’in ev sahipliđi yaptıđı iki kltr gesinin giysi tasarımına yansıtılarak kltrel mirasa sahip ıkılması adına tasarımlar sunulmuştur.

## 2. MATERYAL VE YÖNTEM

### 2.1. Materyal

Çalışmadaki ana malzeme, çözgüleri ipek, atkıları pamuk olan, çözgü sateni örgüsü ile dokunmuş, renkli çözgüleri sebebi ile renkli çizgileri olan bir tür yarı ipekli kutnu kumaşdır. Asalet ve güç temsili olarak görüldüğünden dolayı kutnu, Osmanlı döneminde de sıklıkla kullanılmıştır. Sultan ve padişahın kaftanlarında saray mensuplarının kıyafetlerinde tercih edilip kullanılmıştır. Bunun yanı sıra giyim-kuşam haricinde kürklerin astarlanmasında, dekoratif amaçlı olarak, perde, koltuk, kanepeler, yastık örtüleri yapımında da kullanıldığı görülmektedir. Bu çalışmada kullanılan kutnu kumaş örnekleri Görsel 1’de verilmiştir.



Görsel 1. Kutnu Kumaşları

Zeugma mozaiklerinin kenarlarını süsleyen çeşitli bordürler bulunmaktadır. Örgü motifi, meander motifi, dişli şerit, dalga motifi, kordela-ribbon motifi ve boncuk dizisi olmak üzere çeşitli isimler almaktadır. Bu çalışmaya esin kaynağı olan örgü motifi tekli ve ikili saç örgüsüdür (Görsel 2). Saç örgüsü motifinde iki şeridin birbiri üzerine sarılarak ilerlemesi üzerine oluşturulmaktadır. Yüzyıllar boyunca, mütevazı görünüşü ile pek çok kültürün sanat eserini çerçeveleyen bu desen, günümüzde de ara suyu olarak kullanılmaktadır (Pekel, 2009; Anonim, 2011).



Görsel 2. Örgü Motifi (Anonim, 2011: 66)

En eski medeniyetlerden günümüze kadar sevilerek kullanılan bir başka ara suyu deseni de, saç örgüsü ismi ile bilinen ikili zencerektir. Bu desenin iki çeşidi vardır: Noktaları daire şeklinde olanlar ve noktaları üçgen şeklinde köşeli olanlar. Üçlü zencerekte ise ortak özellik, tam noktaların üç sıra olmasıdır. Şerit sayıları ise örgü şekline göre değişir. Bazı desenlerde anahtar çizgilere, bazen de uzun noktalara rastlanır. Ayrıca örgü aralarında bırakılan boşluklar başka motiflerle de doldurulabilir (Pekel, 2009: 28). Bu çalışmada, örgü motifi saç örgüsü olarak bilinen ikili zencerek seçilerek tasarımlar gerçekleştirilmiştir.

### 2.2. Yöntem

Çalışmada Zeugma mozaiklerinde yer alan bordürlerden ilham alınarak oluşturulan bir tasarımda kutnu kumaşı kullanılarak Gaziantep iline ait iki kültürel miras objesinin sentezlenmesi planlanmıştır. Koleksiyonun ilk aşamasında Zeugma Mozaik Müzesinde ilham kaynağı olan eserler incelenmiştir. Mozaiklerde kullanılan kenar bordürleri tasarlanan giysinin kemer kısmında kullanılmıştır. Kutnu kumaşı belirlenerek yapılması planlanan tasarımın elde çizimi yapılmıştır. Seçilen modeller dijital ortamda AI (Adobe Illustrator) adlı bilgisayar programında renklendirilmiş ve zenginleştirilmiştir.

## 3. GİYSİ TASARIM UYGULAMALARI

Moda ürünleri tasarlama süreçleri; “kumaş, renk, desen, aksesuar, model hazırlama, form ölçümü, giysi kalıbı, prototip, son ürün” olarak listelenmiştir (Dal, 2019: 513).

### 3.1. Piyasa Araştırması

Bir tasarım sürecinde, moda tasarımcısı araştırma yaparken; tasarlayacağı ürünü, hitap edeceği hedef kitlesini tanımlamalı, üreteceği koleksiyon için ise konsept (ana fikir/yaratıcı düşünce), piyasa ve materyal araştırması yapması gerekmektedir. Bu çalışmada kadın üst ve alt giyim model analizi şu şekildedir: üst giyim simetrik, kalın askılı “V” yaka, file ve kutnu kumaşından tasarlanmış alt giyim ise pantolon şeklinde tasarlanmıştır.. Ana malzeme, kutnu dokuma kumaş; yan malzemeler ise siyah örme file, süprem örgü bir kemer ve fermuar olarak belirlenmiştir. Zeugma bordür

deseni, pantolonun kemer kısmında kullanılmıştır. Kemer kısmının esnek olması istendiđinden dolayı, dikiminde kullanılacak kumaş tr olarak gri renk sprem rg seilmiştir.

### 3.2. Hedef Kitle

Koleksiyon iin hedef kitle belirlenirken, genel olarak dikkat edilen birtakım faktrler bulunmaktadır. Bunlar iinde; yař, cinsiyet, demografik zellikler, yařam tarzı, fiziksel zellikler ve psikografik durum, sosyal sınıf, deđerler ve tutumlar, ekonomik kořullar, din, rf, adet gibi faktrler gsterilmektedir. Tasarımcıların rn tasarlarken hangi gruba ynelik tasarım yaptıklarını bilmeleri gerekmektedir. Tamamlayıcı rn tasarımı yaparken uygulanacak olan analiz de aynıdır. Hangi kitle, hangi tketiciler grubu, hangi ihtiyaa ynelik, hangi sezon, hangi cođrafi blge gibi soruları bilmek zorundadır. Bu alıřmadaki hedef kitle 25 yař st orta sınıf toplumun yresel gelenek ve greneklerine bađlı kadın grubunu kapsamaktadır. Oluřturulan bu koleksiyon İlkbahar/yaz sezonu iin gnlk giyim olarak tasarlanmıştır. Dikimi yapılacak beden aralıđı ise 34-46'dır.

### 3.3. Konsept Arařtırması

Tasarımcılar, bir koleksiyon hazırlarken, trendleri arařtırmakla sorumludur. Trend arařtırmaları, sektre uygun eřitli yayınlardan, internet sitelerinden yapılabilmektedir. Ayrıca mzeler, konserler, filmler ve bunun gibi aktiviteler de konsept arařtırmasında nemli bir yer tutmaktadır. Bu alıřmada Gaziantep ilinde yer alan Zeugma Mozaik Mzesi konseptin oluřmasında byk katkı sađlamıştır. Mozaiklerin etrafını saran bordrler pantolon tasarımının kemer blmnde yer almaktadır.

### 3.4. Artistik ve Teknik izimlerin Oluřturulması

Tasarımcılar, eskiz alıřmalarını bitirdikten sonra tasarladıkları rnn ll ve detaylı bir izimini yaparak retilmesi iin gerekli her bilgiyi bu izimlerde gstererek retime yardımcı olurlar. Buna bađlı olarak kullanılacak ynteme gre, koleksiyon oluřtururken, kumař ve malzeme seimi ile ya da eskizler ile tasarıma bařlanabilir. Bunları desteklemek zere tasarımda kullanılacak olan konu veya hikyeyi yansıtacak renklerin, malzemelerin, kumařların, sslemelerin ve hedeflenen mřteri kitlesinin gsterildiđi bir hikye panosunun da oluřturulması gerekmektedir. Bu alıřma kapsamında 10 adet eskiz, artistik ve teknik izimi yapılmıştır (Grsel 3). Bu eskiz izimlerinden koleksiyonu en iyi yansıtan 1 adet model seilmiştir. Seilen modelin 4 farklı renk varyasyonu oluřturulmuřtur.



Grsel 3. Hikye Panosu

### 3.5. Malzeme Seimi

Tasarımcının, tasarladığı rn oluřturma ařamasında tasarımına uygun kumař ve malzemeye, kolay ve hızlıca ulařıp temin edebilmesi nemlidir. Bir malzemenin tasarıma uygunluđu; fiyatı, kolay bulunabilirlik, kalite ve zamanla iliřkilidir. Tasarımcının kumař ve materyal konusundaki bilgisi ve donanımı, onun rn oluřturma srecinde, dođru bir yn izmesine kolaylık sađlamaktadır. Tketiciler iin malzemenin dokusu ve kalitesi kadar tercih edildiđi renklerin de nem tařımaktadır. Malzeme ve renk aısından yanlış tasarlanmış bir aksesuar dođru bir tasarım olarak sonulanmamaktadır. Bu alıřmada tasarımlar kutnu dokuma kumař ile yapılmıştır. Kutnu kumařında st giyim iin mor rengin hkim olduđu "kutnu meydanıye dz muare mor" kumař, alt giyim iin ise mor, yeřil ve pembe renklerin hakim olduđu "meydanıye 

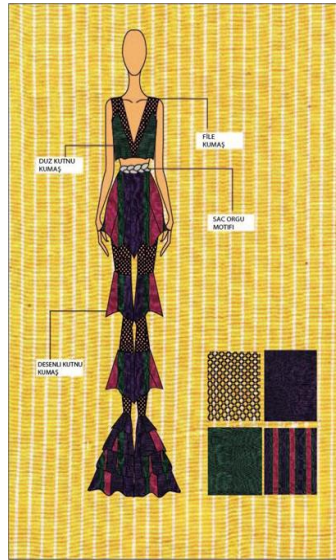
renk pembe" kutnu kumaşları tercih edilmiştir. Kutnu kumaşının yanında tasarımı tamamlayan yan malzeme ise örgü siyah renk file kumaş, kemer bölümü süprem örgü ve pantolonun yan kısmında ise fermuar kullanılmıştır.

### 3.6. Tasarımların Sunumu

Çağımızda, özellikle son on yıl içerisindeki teknolojik gelişmeler, sanayinin her alanında olduğu gibi, hazır giyim sektöründe de bilgisayar sistemlerinin kullanılmasına geniş olanak sağlanmıştır. El emeğinin yoğun olduğu hazır giyim sektöründe, kişilerin performansına bağlı olarak verimlilik ve kalite faktörleri de değişkenlik gösterir. İş akışı içerisinde insan emeğinin katkısını azaltmak, dolayısıyla daha verimli ve kaliteli bir çalışma ortamı oluşturmak amacıyla, bilgisayar destekli sistemlerin kullanımı yaygınlaşmıştır. Bilgisayarda temel işlem süreci, kullanıcı girdilerinin, bilgisayar tarafından kendine tarif edilen şekilde işlenerek kullanıcıya tekrar sunulmasıdır. Hazır giyim sektöründe; model ve kalıp hazırlama, serileme işlemi, kesim planı hazırlama, kesim gibi dikim öncesi işlemlerle; taşıma, ütüleme ve ambalajlama gibi dikim sonrası işlemler bugün büyük ölçüde bilgisayar destekli tasarım (CAD) ile yapılabilmektedir. Ancak özellikle dikim öncesi işlemlerde sağlanan bu gelişmeler el emeğinden tasarruftan ziyade, sürelerin kısılması, firelerin azalması ve kalitenin artması konularında faydalı olmuştur. Bu çalışmada, AI (Adobe Illustrator) programı kullanılarak dikim öncesi eskiz çizimleri bilgisayar programı ile zenginleştirilerek sunulmuştur (Görsel 4).



Görsel 4. Koleksiyon parçaları (4 model)



Görsel 5. Seçilen Tasarımın Hikaye Panosu

Koleksiyona ait hikâye panosu Görsel 5'te verilmiştir. Hikâye panosunda tasarımda kullanılan kumaşların görselleri de verilmiştir.

Tasarımların prototip ve asıl dikimi gerçekleştirilmemiştir. Çalışmanın bir sonraki aşaması dikim aşaması olarak belirlenmiştir. Seçimi yapılan dört tasarım içinden koleksiyonu en iyi yansıtan model dikilmek üzere seçilmiştir (Görsel 6).



Şekil 6. Dikimi gerçekleştirilecek model

Giysi, simetrik olarak tasarlanmıştır. Üst beden, filenin üzerine kup şeklinde oturtulmuş bir kutnu kumaş parçasından oluşmaktadır. Göbek hizasına kadar "V" yaka formu korunmuştur. Alt bedende ise kutnu kumaşı kullanılarak yapılan şort üzerine etek görüntüsü verilerek kemerle birleştirilmiştir. Pantolon 4 kısımdan oluşmaktadır. Kutnu kullanılan bölümler şort/etek kısmı, baldır/diz arası diz/diz altına kadar olan parça ve bilek üstünden yere kadar olan kısımdır. Bilek kısmında olan bölüm 26 küçük kutnu kumaşının birleşmesiyle oluşmaktadır. Kutnu kumaşları örgü file ile birbirine tutturulmuştur. Küçük kutnu kumaşlarının birleştirilerek bilek kısmında kullanılmasının amacı mozaik yapısını tasarımda oluşturmaktır. Böylece küçük parçaların birleşimi ile bir bütünlük sağlanmıştır. Kutnu kumaş ile birlikte tercih edilen file kumaş, bilindiği üzere delikli yapıdadır. Bu delikli yapı mozaik desenini anımsatmaktadır ve tasarımcıya özgün bir fikir sunmaktadır. Bu mozaik olgusu, pantolonun kemer kısmında kullanılan saç örgüsü motifi ile tamamlanmıştır. Böylece çalışmanın temasını oluşturan mozaik deseni kutnu kumaşı ile birlikte tasarıma yansıtılmıştır.

#### 4. SONUÇ ve DEĞERLENDİRME

Bu çalışmada, Gaziantep iline ait iki kültürel miras Zeugma mozaikleri ve kutnu kumaşı harmanlanarak yeni tasarımlar ortaya konulmuştur. Özetle aşağıdaki sonuçlar elde edilmiştir:

- Unutulmaya yüz tutmuş ve sadece folklorik giysilerde gördüğümüz kutnu kumaşının tasarımlarda kullanılması, gelenekselliği yansıtmak isteyen tasarımcılara ilham kaynağı olurken aynı zamanda bu geleneğin sürmesi ve bu değerli el sanatının gelecek nesillere aktarımını sağlamıştır.
- Kutnu kumaşıyla oluşturulan bu koleksiyon ile geleneksel değerlerin korunması ve bu değerlerin geniş kitlelere ulaştırılmasına katkıda bulunulmuştur.
- Eski çağlardan günümüze gelmiş ve geleceğe de ışık olacak miraslardan biri olan mozaiklerden izler taşıyacak öğeleri de tasarıma eklenmesiyle, estetik olarak da giysiye katılan anlam artmaktadır.
- Gaziantep'te kutnu dokumacılığının, zahmetli el işçiliği, sanayileşmenin etkisi ve ortaya çıkan farklı kumaş varyasyonları sebebi ile üretimi azalmaktadır.
- Tasarımların geniş kitlelere yayılması ile kutnu dokumacılık gibi geleneksel mesleklerin devamlılığı ve bölge ekonomisinin canlanması sağlanmıştır. Kutnu dokumalarda %100 ipek ve pamuk doğal liflerin kullanımı ile vücuda zarar vermeyen giysi üretimi gerçekleştirilmiştir. Geçmişe çok eskilere uzanan zeugma mozaikleri ve kutnu kumaşı gibi geleneksel unsurların modernize edilip giysi tasarımına yansıtılmasıyla özgün tarzını yaratmak isteyen tasarımcılara tasarımlarına kaynak olacağı ve tasarımlara farklı bakış açısı kazandıracağı düşünülmektedir.

## Kaynaklar

- Akın, A. Al Sanatlarının Turizme Etkisi: Gaziantep rneđi. AİB Sosyal Bilimler Enstits Dergisi, 18.3,(2018):241-263.
- Akyol, A.A., Kadiođlu, Y.K.,Demirci, Ő. Zeugma (Gaziantep) Antik Kenti Duvar Resimleri Arkeometrik alıřmaları. Anadolu niversitesi Bilim ve Teknoloji Dergisi A: Uygulamalı Bilimler ve Mhendislik,12.1, (2011): 37-56.
- Anonim. Belkis ve Zeugma Mozaikleri. Promat Basım Yayın San.Tic. ve A.Ő., Sanko , Editr: Yrd.Doç.Dr. Rifat Ergeç, (2011): 224.
- Atılgan, T. ve Kanat, S. Textile Education in Turkey:Demographic Properties of Textile Engineering Students and Their Future Visions. Tekstil ve Konfeksiyon, 22.1,(2012):18-25
- Bor, A. Gaziantep İline Ait Kutnu Dokumalarının Gnmz Giysi Tasarımlarında Kullanılması. Selçuk niversitesi, STFD Dergisi, 1.1, (2016) :39-50.
- Dal Aktepe, Ő. A Research About Relationship Between Fashion Design and Fabric Parameters. The Journal of Social Science , 3.6, (2019): 511-516
- Duman, M. Geleneđin Gncellenmesi Bađlamında Gaziantep'te Geleneksel Meslekler. III. Uluslararası Trk Dili ve Edebiyatı đrenci Kongresi, Ed. .Ceylan, İstanbul Kltr niversitesi Yayınları, (2012):1535-1540.
- Grcm, B. ve Yalçın, M. Geleneksel Tekstil Tasarımı İin Tasarım Algoritma nerisi. Uluslararası Sosyal Arařtırmacılar Dergisi, 9.47, (2016):383-395.
- Kartal S. ve Grcm, B.H. Seraser Dokumalardan Esinlenen Bir Tekstil Koleksiyonu. Akademik Sanat: Journal of Art, Design and Science, (2018):64-84.
- Koca, E., Koç, F. ve otuk, S. Geleneksel Giyim gelerinin Esin Kaynađı Olarak Giysi Tasarımına Katkıları. e-Journal of New World Science Academy, 4.1,(2009):88-103.
- Kk, C.ve Yar, M. Zeugma Mozaik Mzesi Projesi, Gaziantep Bykřehir Belediyesi Yayınları, Cilt: 1, (2009): 67-75.
- Ocakđlu, N. Geleneksel Dokumalarımızdan Kutnu Kumařının Giysi Tasarımında Kullanılması. İdil Sanat ve Dil Bilgisi Dergisi, 7.52, (2018):1585-1592.
- ner, M. Geleneksel Kltrdeki Dokumanın Gncellenmesi: Gaziantep Kutnu Kumařı rneđi. Milli Folklor Dergisi, 31.121, (2019):128-140.
- Pekel, F. Mozaik Betimlerinde Grlen Ev Eřyaları. Yksek Lisans Tezi, Selçuk niversitesi, Sosyal Bilimler Enstits, Arkeoloji Blm, Klasik Arkeoloji Anabilim Dalı, Konya, (2009)

# THE USE OF ZEUGMA CULTURAL HERITAGE ITEMS AND TRADITIONAL KUTNU FABRICS IN CLOTHING DESIGN

Nazan AVCIOđLU KALEBEK  
Sena SAYAR

## Abstract

Anatolian is the home of many cultural heritages. Gaziantep has been the protector of many handicrafts and cultural heritage since ancient times. Within the scope of this study, designs were made using 100% natural silk weft yarn, 100% natural cotton warp yarn. Kutnu woven fabric has warp density 58 warp/cm and weft density 11 weft/cm. Four different kutnu woven fabrics, which have yellow, green, purple, black and blue colors were preferred. The design was enriched by computer-aided design program by using the borders in Zeugma mosaics. With this study carried out, it was ensured that the cultural elements that were forgotten were transferred to the next generation. Also, traditional fabrics are reinterpreted with modern lines.

**Keywords:** Gaziantep, Zeugma, cultural heritages, handicraft, Kutnu Woven Fabrics