

# KİMLİK, KİŞİLİK VE ESER BAĞLAMINDA BASKİRESİMDE ÇAĞDAŞ BİR YAKLAŞIM: KOICHI YAMAMOTO

**Sezin TÜRK KAYA**

Doçent, Uludağ Üniversitesi, Güzel Sanatlar Fakültesi, Grafik Bölümü, turkkaya@uludag.edu.tr, ORCID: 0000-0002-1570-3169

Türk Kaya, Sezin. "Kimlik, Kişilik ve Eser Bağlamında Baskiresimde Çağdaş Bir Yaklaşım: Koichi Yamamoto".  
idil, 72 (2020 Ağustos): s. 1217-1226. doi: 10.7816/idil-09-72-03

## ÖZ

Bu çalışmanın amacı, Koichi Yamamoto'nun baskiresime yaklaşımını, baskiresim uygulamalarının nasıl şekillendiğini, sanatçının hangi yöntemleri kullandığını ve sanatçının disiplinlerarası çalışmalarını incelemektir. Çalışma, Japonya doğumlu çağdaş bir baskiresim sanatçısının çalışmalarını, sanatçının belli bir dönemini merkeze alarak incelemeyi hedeflemesi, Türkçe baskiresim literatürüne kaynak sağlaması ve kendinden sonra yapılacak olan çalışmalara kaynak oluşturması bakımından önemlidir. Araştırmaya konu olan sanatçının çalışmaları hakkında makale veya tez gibi akademik verilere rastlanmamıştır. Makale kuramsal açıdan, sergi katalogları, sanatçının kişisel web sayfası, sergi-çalıştay haberleri ve sanatçı tarafından paylaşılan elektronik posta aracılığıyla edinilen kaynaklar ile sınırlandırılmıştır. Çalışmada, yöntem olarak kaynak tarama, sergi gözlemleme, eserleri inceleme ve elektronik ortamda gerçekleştirilen karşılıklı görüşme yöntemleri kullanılmıştır. Araştırma sonucunda Koichi Yamamoto'nun güncel baskiresim üretimlerine, teknik ustalığına, geleneksel ve çağdaş yöntemleri bir arada nasıl kullandığına yönelik bulgular sunulmuştur. Sanatçının dünyanın farklı yerlerinde edindiği bilgileri eserlerinde nasıl harmanladığına vurgu yapılmıştır.

**Anahtar Kelimeler:** Koichi Yamamoto, baskiresim, disiplinlerarası, çağdaş baskiresim

*Makale Bilgisi*

*Geliş: 13 Mayıs 2020*

*Düzeltilme: 15 Haziran 2020*

*Kabul: 23 Haziran 2020*

## Giriş

Koichi Yamamoto, Osaka Japonya doğumlu, uluslararası alanda çalışmaları olan bir baskiresim sanatçısıdır. Sanat eğitimine Japonya'da seramik çalışmaları ile başlamıştır. Seramik eğitiminin ardından uluslararası öğrenci olarak Amerika Birleşik Devletleri'ne taşınmıştır. Amerika'da Art School in Portland'da eğitim aldığı süre içinde farklı disiplinlerdeki atölyelerde dersler almış ve üretimler yapmıştır. Bu okulda baskiresim çalışmalarına başlamış ve seramik ve baskiresim arasında bir kararsızlığa düşmüştür. Yaşadığı kararsızlığın sebebi, baskiresmin, seramik üretimlerine göre taşınma ve arşivlenme konusundaki avantajı olmuştur. Sanatçı için, seramik eserlerin sergilemesi ve taşınması baskiresme göre daha zordur. Yamamoto, baskiresim atölye süreçlerinde seramik doku ve yüzey ilişkilerinden beslenmiş ve çok etkilenmiştir. Çocukluk döneminde çamur ile oyunlar oynadığını ve çevrede bulduğu hazır nesnelere boya vererek izlerini aldığı ifade etmiştir. Bu süreçler, yıllar içinde onun farklı disiplinlere nasıl yaklaştığını açıklamaktadır (Gordon, s. 2019). Makalenin konusunu, sanatçının son yıllarda yapmış olduğu baskiresim çalışmaları oluşturmaktadır. Koichi Yamamoto, uzun yıllardan beri özgün baskiresim çalışmaları yapmaktadır. Sanatçının zengin bir baskiresim arşivi vardır. Bu araştırma sırasında sanatçının bütün çalışmalarına yer vermek yerine Depth, Dialog, Disengage, Sand Creek, Naval Architecture, Twohalves serileri ve Print Kite Projesine odaklanılmıştır. Bu serilerin seçilmesindeki neden sanatçının farklı dönem özelliklerini incelemek ve kullandığı tekniklerin çeşitliliğini göstermektir. Bu araştırmada, sanatçının disiplinlerarası ve grup çalışmalarındaki performanslarının değerlendirilmesi amaçlanmıştır. Baskiresim ve seramik gibi alanlarda üretimler yapan sanatçıların ortak mekanları kullanmak zorunda olmaları, grup çalışmalarına ve disiplinlerarası proje fikirlerinin gelişmesine katkı sağlamaktadır. Sanatçının eğitimini aldığı ve icra ettiği seramik, resim ve baskiresim çalışmaları, onu büyük ve heyecanlı karşılaşmaların olduğu süreçlere taşımıştır. Portland'dan Avrupa'ya gelmiş ve burada özellikle baskiresim alanında uzmanlaşmak için farklı atölyeleri takip etmiştir. Polonya ve Slovakya'da üniversitelerde eğitim görmüştür. Danimarka'da tekstil tasarımı alanında çalışmıştır. Sanatçı, Avrupa'daki deneyimlerinin ardından tekrar Amerika'ya dönmüştür. Koichi Yamamoto, sanatsal çalışmalarına seramik alanında başlamış ve daha sonraki yıllarda baskiresim çalışmaları ile devam etmiştir. Günümüzde sanatçı, geleneksel ve çağdaş baskiresim tekniklerini bir arada kullandığı ve farklı yöntemleri benimsediği çalışmaları ile bilinmektedir. Koichi Yamamoto, Utah State Üniversitesi ve Delaware Üniversitesinde dersler vermiştir ve hala Tennessee Üniversitesinde doçent olarak görev yapmaktadır (Galleries, 2019).

## Yöntem

Bu çalışma için sanatçı ile çalışmaları hakkında yüz yüze görüşme yapılmıştır. Sanatçının 2018 yılında İspanya'da katıldığı Impact 10 Uluslararası Baskiresim Kongresi'ndeki enstalasyonu gözlemlenmiştir. Sanatçının kişisel web sayfası incelenmiş ve web sayfasındaki metinleri değerlendirilmiştir. 2020 yılı Mayıs ayında sanatçı ile elektronik ortamda tekrar iletişime geçilmiş ve kendisine 11 adet soru yöneltilmiştir. Sorular sanatçı tarafından yazılı olarak cevaplanmıştır. Koichi Yamamoto'nun kişisel sergi kataloglarına, elektronik ortamda yayınlanan sergi haberlerine ve çalıştay yazılarına ulaşılmıştır. Elde edilen bütün veriler makale içinde amaca uygun olarak sunulmuştur.

## Bulgular

Sanatçının biyografisinde, eğitim hayatını farklı ülkelerde hatta farklı kıtalarda sürmüş olduğu görülmektedir. Japonya'daki eğitim hayatının ardından çok kültürlü bir yaşama geçmiştir. Yamamoto, yaşadığı ülkelerin dilleriyle, kültürleriyle ve yaygın olan inanışlarıyla güzel karşılaşmalar yaşamıştır. Yaşadığı veya gezdiği yerlerdeki insanların nasıl yaşadıklarını bilmek ve onlarla birlikte bu yaşantıyı deneyimlemek ciddi bir birikimle sonuçlanmıştır. Sanatçının çalışmalarında bellek, hafıza ve atmosfer kavramları arasındaki köklü bir ilişki olduğu gözlemlenmiştir. Japon baskı sanatları, Dünya sanat tarihi süreci içinde sanatın yaygınlaşmasına olan katkısı ve sanatın geniş kitlelere ulaştırılması bakımından önemli bir yerde durmaktadır. Batı sanatının değişimi ve dönüşümü, Japon sanat eserlerinin öncülüğünde olmuştur. Batı sanatının değişimine öncülük eden, Ukiyo-e resimleme geleneğidir.

Ukiyo-E 17. yüzyılda Edo döneminde ortaya çıkan ve çok popüler olan bir halk sanatıdır. Kimilerine göre; "Yüzen Dünyanın Resimleri" idi. Bir başka kesim de bu alanın çalışanlarına "Kentli Ressamlar" diyordu. Ayrıca, renkli ağaç baskı ustaları tarafından

yapılan ve gündelik yaşam tasvirlerine yer veren bu resimler; kentli soylu sınıfın sanatı olarakda bilinmekteydi. Gerçekte ise "Japon Tarzı Halk Sanatı" denen Ukiyo- E'nin esas hareketliliği, orta sınıfın arka sokaklarda yetişen sanatçılarından geliyordu (Kıran, 2008: 149).

Japon asıllı sanatçı Yamamoto'nun baskı resimlerinde Japon sanatının ince estetik değerleri ve kompozisyon kurguları ile karşılaşılmaktadır. Sanatçının çalışmalarında, Japon sanatının özelliklerini yansıtan bir duyarlılıkla görülmektedir. Koichi Yamamoto'nun baskiresim çalışmaları, bu araştırma makalesinde üç başlık altında toplanmış ve sınırlandırılmıştır. Sanatçının farklı yöntemler ile ürettiği fazla sayıda eseri vardır. Araştırma sürecinde, çalışmalarını seriler ve projeler halinde ürettiği gözlemlenmiş ve sanatçının seçilen eserlerine yer verilmiştir.

### **Koichi Yamamoto'nun Özgünbaskılarında Aydınlık, Muğlak, Görünmez Arayışlar**

Koichi Yamamoto çocukluk yıllarından itibaren doğa sporları ve özellikle dağcılıkla ilgilenmiştir. Dünyanın çeşitli yerlerinde dağ tırmanışları yapmış ve gözlemlerini kayıt altına almıştır. Sanatçının doğa gözlemleri, taslaklardan özgün baskılara dönüşmüştür. Sanatçı, Depth serisinde monobaskılarına, Dialog ve Disengage serisinde ise monobaskılarını chine colé tekniği ile birleştirdiği çalışmalarına yer vermiştir.

"Farklı renk ve dokudaki kâğıtlar tasarıma uygun bir şekilde kesilir ve hazırlanır. Plakaya mürekkep verilir ve temizlenir. Kâğıtların arkasına yapıştırıcı tercihen tutkal veya nişasta sürülür. Yapıştırıcı sürülen yüzey üstte kalacak şekilde plaka üzerine yerleştirilir. Nemli kâğıt plakanın üzerine konur ve presten geçirilir. Baskı edisyonu kadar aynı renk, doku ve biçimdeki kâğıt baştan hazırlanmalıdır." (Melihat Tüzün, 2017, s. 244).

Monobaskı terimi 1640'lı yıllarda İtalyan Giovanni Castiglione tarafından kullanılmıştır. Sanatçı metal plakalar üzerinde yaptığı çeşitli ton denemeleri sırasında yakaladığı etkiler ile monobaskılar üretmiştir (Blunt & Percy, 1971: 34). Sonraki yüzyıllarda Edgar Degas ve Henry Matisse gibi sanatçılar da monobaskı tekniğinde çalışmalar yapmışlardır.

Monotipi baskı tekniği, boş bir plaka üzerinde oluşturulur ve bu boş levha plakası baskı sürecinde yalnızca ara bir basamaktır. Resim, kâğıt üzerine ya da başka tercih edilen malzemeler üzerine transfer edilir ve bu üslupta basılmış resme Monotipi baskı denmektedir. Bir kalıbın kullanılmaması ve çoğaltılmayan bir baskı çeşidi olmasından dolayı çizime ve resme en yakın baskı yöntemi olan monotipi yüzeye basınç uygulayarak çalışmanın kâğıda ya da farklı bir yüzeye transfer edilmesidir (Kahraman, 2012: 47).

Sanatçının, bir anda tek bir hareketle ortaya çıkmış hissi uyandıran "Depth" serisindeki "Shima", "Nami", "Mikanoi", "Yori" ve "Bika" gibi monotiplerinde somut olmayan ifadeler hakimdir. Tekniğin tekrar edilemiyor olması, izleyicinin kâğıt üzerinde sanatçının anlık izlerini gözlemlemesi ve eserin büyük boyutlarda üretilmesi, çalışmaların etkisini daha çok artırmıştır.



**Resim 1 Koichi Yamamoto, Shima, Monobaskı, <https://www.yamamotoprintmakin.com/depth>**



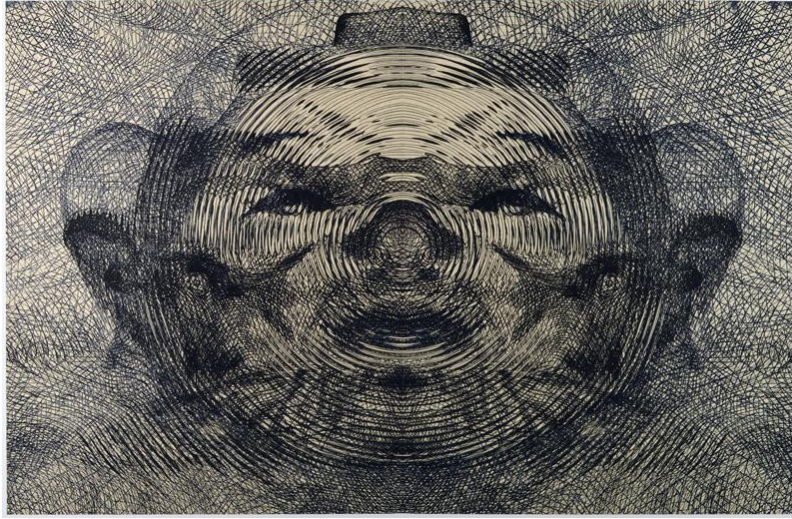
**Resim 2 Koichi Yamamoto, Nami, Monobaskı, <https://www.yamamotoprintmakin.com/depth>**

Koichi Yamamoto, monotipi serilerinde ne olduğu tam olarak tanımlanamayan ancak yerçekimi, karanlık ve ışık hissi içeriğiyle gerçeğe göndermeler yapan çalışmalar yapmıştır. Sanatçı monobaskılarında, Dünya'nın farklı

yerlerindeki mekanlara ait imgeleri fantastik bir anlatımla yansıtmıştır (Yamamoto, 2019).

### **Koichi Yamamoto'nun Sand Creek, Naval Architecture, Twohalves Serileri**

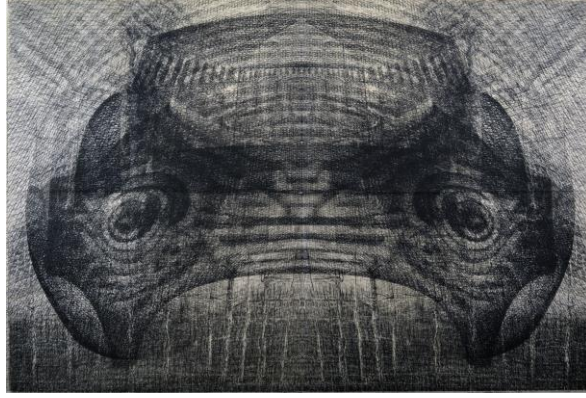
Koichi Yamamoto, profesyonel baskiresim çalışmalarına Amerika'da başlamıştır. Portland'da müzede çalıştığı dönemde Alman dışavurumcuların eserleriyle karşılaşmış ve Avrupa'ya gitmeye karar vermiştir. Özellikle Orta Avrupa sanatına karşı büyük bir ilgi duymuş ve onu öğrenmek istemiştir. Polonya ve Slovakya'da metal kalıptan çukur baskı ve taş kalıplardan litografi çalışmalarına ağırlık vermiştir (Gordon, 2019). Sanatçının bakır kalıplardan ürettiği çalışmalarında malzeme ile fiziksel anlamda mücadele ettiği ve biçimi oluşturmak için oymalara, asite yedirmelere ve kazımalara başvurduğu görülmüştür. Çok küçük ve büyük boyutlarda olmak üzere, bakır plakalar kullanmıştır. Sanatçı bakır plakalarında "Sand Creek", "Naval Architecture", "Twohalves" gibi seriler oluşturmuştur. Bu çalışmalarının bazılarında china colé yönteminden de yararlanmıştır. Sanatçı, baskiresimlerinin başlangıç aşamasında eskizlerini ve kompozisyon düzenlemelerini temel aldığı ifade etmiştir. Taslaklar, orijinal çalışma sürecinde bir değişime ve dönüşüme girmekte ancak görüntüler bakır plaka üzerine aktarıldıktan sonra çizgiler yardımıyla yavaş yavaş formları oluşturmaktadır. Yamamoto için bu sürecin temel fikri, potansiyel formu korumak ve aynı zamanda çizimin bir "ruh" duygusu ile yaşatılmasını sağlamaktır. Sanatçı, çalışmalarında detayların çok önemli olduğunu ama eserden uzaklaşıldıkça görüntünün netleştiğini ve tamamlandığını belirtmiştir (Kaya, 2020). "Twohalves" serisinde simetrik kompozisyonlar hazırlamıştır. Bu kompozisyonlarda farklı kalınlıktaki detaylı çizgilerin üst üste uygulanmasıyla ızgaralar oluşmuştur. Oluşan ızgaralar, merkezden dışarıya doğru daireler şeklinde kompozisyonun tamamına yayılmıştır. Iızgaralar kompozisyonda, birbirinin aynısı olan ama birbirine ters şekilde duran iki imgeyi, tek bir imge haline getirerek birleştirmiştir. Baskılar incelendiğinde oluşan portrelerin Japon kültürüne ait fantastik portreler ile benzerlikleri dikkat çekmektedir.



**Resim 3 Koichi Yamamoto, Kumahachiji Bakır Kalıptan Baskı, <https://www.yamamotoprintmakin.com/twohalves>**

"Naval Architecture" serisinde büyük yük gemilerine yönelik çağrışımlar vardır. Gemi betimlemelerinde detaylar diğer seriler ile birlikte kurgulanmıştır. Bu çalışmalara bakıldığında hem gemi inşa betimlemelerini hem de evlere yönelik detayları görmek mümkündür. Bazı kaynaklarda bu çalışmaların yüzen mimari olarak isimlendirildiği görülmüştür. "Naval Architecture" serisindeki baskılarının, "Sand Creek" ve "Twohalves" serilerindeki baskılarıyla biçimsel olarak ortak noktası, kompozisyonların içinde izleyiciye bakan fantastik yaratıkların olmasıdır.





**Resim 4** Koichi Yamamoto, Naval Architecture 22 Bakır Kalıptan Baskı 18'' x 12'', [www.yamamotoprintmakin.com/twohalves](http://www.yamamotoprintmakin.com/twohalves)

“Sand Creek”, isimli serisinde çalışma isimleri çok dikkat çekicidir. Farklı dillere ait isimlerin yanı sıra hiçbir dil ile ortak özelliği olmayan kelimeler de kullanılmıştır. Araştırma kapsamında sanatçının, çalışmalarına isim verirken farklı dillerden beslendiği gözlemlenmiştir. Koichi Yamamoto, “Sand Creek” içindeki isimleri şu örnekle açıklamıştır:

“Bu eserlerin başlıkları Japonca’da yeni bir kelime yaratmak gibidir. Örneğin, Neko bir kedidir ve Mizu görülmez. Nekomizu “görünmeyen bir kedi” anlamına gelir. Önek ve sonek birleştirilerek, yeni bir sözcük oluşturur. Japonca’daki bu uygulama, dilini geliştirmekte çok yaygındır. Dil yaşayan bir şeydir ve kullanım farklılaştıkça sürekli değişmektedir” (Kaya, 2020).



**Resim 5** Koichi Yamamoto, Nekomizu Bakır Kalıpla Baskı ve Chine Colé, <https://www.yamamotoprintmakin.com/sand-creek>

### Koichi Yamamoto ve Print Kite Projesi

Yamamoto, Print Kite (Basılı Uçurtma) Projesi'ni, çukur baskı yöntemlerini kullanarak oluşturduğu çalışmalarından yola çıkarak geliştirmiştir. İlk hedefi, rüzgârın gücünü anlamak ve kullanmak için çeşitli formlar yaratmak olmuştur. Bu çalışmanın başlangıç zamanlarında, gemi mimarisi ile ilgili işlerini üreteceği Hawaii-Kaua Adaları'ndaki misafir sanatçı programına katılmıştır. Double Dog Dare Atölyesinde, kıyı boyunca demirleyen teknelerin formlarından esinlenmiş ve bir dizi çalışma yapmıştır (Newsletter, 2017). Daha sonra, 15 Şubat - 8 Mart 2017 tarihleri arasında, Güney Kaliforniya'daki Joshua National Park'ta katıldığı misafir sanatçı programında, Hawaii adalarından getirdiği bambu parçaları ile geleneksel Japon kağıtlarını birleştirerek Print Kite Projesi'nin, işlevsel formuna ulaşmasını sağlamıştır (University, 2018).



Resim 6 Koichi Yamamoto, Print Kite Projesi öncesi Kağıt Katlama, Gampi Kağıdı üzerine bakır plaka ile baskı  
<https://www.yamamotoprintmakin.com/structure>



Resim 7 Koichi Yamamoto, Bodhidharma Kite Sanjo Rokkaku 60"x48"  
<https://www.yamamotoprintmakin.com/printkite>

Yamamoto'nun Print Kite Projesinde, simetri kavramı daha önceki çalışmalarında olduğu gibi bir kez daha ön plana çıkmıştır. Uçurtmaların üzerindeki portre betimlemelerinde insan yüzünün, simetrisi açısından ve estetik açıdan daha çekici olduğu vurgulanmıştır (Newsletter, 2017). Sanatçı, Print Kite Projesi'nde bakır plakalara kazıdığı figürleri Japon Gampi kağıtlarını kullanarak basmıştır. Baskı sırasında kullandığı yöntem, geleneksel çukur baskı yöntemidir. Portrelerin simetrisini oluşturmak için hayalet baskılardan yararlanmıştır. Daha sonra baskıların üzerine elle renklendirmeler yapmıştır.



**Resim 8 Koichi Yamamoto, Print Kite Projesi Kağıt Katlama, Gampi Kağıdı üzerine bakır plaka ile baskı ve China Colé**  
<https://aetherart.com/2019/01/29/koichi-yamamoto/>

Koichi Yamamoto, Print Kite Projesi kapsamında dünyanın farklı yerlerindeki mimari ve hava şartlarından yararlanarak uçurtma görüntülerini kayıt altına almıştır. Sanatçı Print Kite Projesi'ndeki eserlerini, atmosferdeki su ve hava akışı ile ilişkilendirmiştir. İzleyicilerin uçurtmalara bakmaları, onları havada gözlemlemeleri, izleyicilerin verdikleri tepkiler ve anlık davranışları, sanatçı için hep merak konusu olmuştur. Yamamoto, uçurtmaların havalandıktan ve gökyüzünde yayıldıktan sonra kendi başlarına, bağımsız olarak değerlendirilmesi gerektiğini düşünmektedir (Kaya, 2020). Sanatçı, Tennessee Üniversitesinde kendisi ile ilgili yapılan bir haberde Print Kite Projesi için "*Paylaşmak ve iletişim kurmak bir araç gerektirir. Benim iletişim dilim baskiresim ve araç olarak uçurtma kullanıyorum*" (Newsletter, 2017) ifadelerini kullanmıştır.

### Sonuç

Sanatçılar içinde yaşadıkları sosyal çevreden ve önceki yaşantılarından etkilenerek sanatsal pratiklerini gerçekleştirmektedirler. Koichi Yamamoto'nun çocukluk yıllarından itibaren kış sporlarına ve dağcılığa olan ilgisi, sanatçının baskılarındaki kompozisyonlara yansımıştır. Japonya; zengin tarihi, kültürel geçmişi ve sanatsal birikimi ile Dünya tarihi içinde önemli bir yere sahiptir. Resimli anlatı geleneğini *ukiyo-e* baskiresim yöntemiyle kuşaklara aktaran Japon sanatçılar, genç kuşaklara öncülük etmiştir. Koichi Yamamoto'nun eserlerinde, Japon baskılarının kompozisyon açısından etkileri ve portre geleneğine yakınlığı gözlemlenmiştir. Koichi Yamamoto'nun, çalışmalarını belli bir disiplin içinde yürüttüğü ve baskiresimlerinin niteliklerine önem vererek sürecini değerlendirdiği dikkat çekmiştir. Çalışma sürecini, eş zamanlı olarak farklı baskı kalıpları arasında bağlantılar oluşturarak ve onlar üzerinde küçük oyunlar oynayarak tamamlamayı tercih etmiştir. Çalışmalarında çağdaş malzeme ve teknikleri kullandığı gözlemlenmiştir. Sanatçı, çağdaş uygulamalarının yanında "chine colé" gibi geleneksel bir yöntemi de göz ardı etmemiştir. Bu yaklaşımı ile geleneksel ve çağdaş yöntemler arasında bir ayrım yapmadığı ve daha çok sanatsal üretim sürecine, arşivlemeye ve nitelikli çalışmalara odaklandığı gözlemlenmiştir. Koichi Yamamoto'nun disiplinlerarası çalışmalarının bir sonucu olarak geliştirdiği enstalasyonlarında mekâna özgü düzenlemeler yaptığı anlaşılmaktadır. Sanatçı, enstalasyon kapalı bir galeri mekânında olacaksa, izleyicilerin yürüme alanları üzerinden bir plan geliştirmiştir. Print Kite Projesi'nde olduğu gibi açık havada bir düzenleme yapması gerektiğinde, izleyicilerin esere nasıl dahil olacakları ve uçurtmaları görmek için yukarıya bakma çabaları ile ilgilenmiştir. İzleyicilerin uçurtmaları gökyüzünde aramaları, sanatçının çalışmasının bir parçasını oluşturmuştur. Sanatçının, kâğıt katlama, uçurtma ve yerleştirmelerinin olduğu çok katmanlı uygulamalarını, baskiresim merkezinde ele aldığı gözlemlenmiştir. Yamamoto'nun baskiresim merkeze almasının sebebinin, baskiresimin farklı disiplinler ile yakın bağlantılar kurması ve baskiresim atölyelerinin ortak kullanım koşullarının sanatçı buluşmalarının kavşak noktasını oluşturması olduğu sonucuna varılmıştır.



## KAYNAKLAR

- Blunt, S. A., & Percy, A. (1971). *Giovanni Benedetto Castiglione Master Draughtsman of the Italian Baroque*. Philadelphia, Amerika Birleşik Devletleri: Philadelphia Museum of Art.
- Galleries, D. (2019). *Davidson Galleries*. Retrieved Mayıs 19, 2020, from Davidson Galleries Sanatçılar: <https://www.davidsongalleries.com/artists/contemporary/koichi-yamamoto/>
- Gordon, S. D. (2019, Şubat 11). Koichi Yamamoto - Making A Mark Episode 56. (K. Yamamoto, Interviewer) <https://www.austinarttalk.com/56?t=1227>.
- Kıran, H. (2008). Tarihsel Süreç İçerisinde Japon Baskı Sanatına Bir Bakış. *Gazi Sanat ve Tasarım Dergisi*, 1(2), 147-158.
- Kahraman, D. (2012). *Seramik yüzeyler Üzerinde Baskı Tekniklerinin Araştırılması ve Uygulanması*. Güzel Sanatlar Enstitüsü , Seramik Anasanat Dalı. Eskişehir: Anadolu Üniversitesi .
- Kaya, S. T. (2020, Mayıs 26). Koichi Yamamoto'ya Sorular ve Cevaplar. (K. Yamamoto, Interviewer, B. Balamber, & S. Türk Kaya, Translators)
- Melihat Tüzün, B. G. (2017). Gravürde Toksik Olmayan Alternatif Arayışlar. *İnönü Üniversitesi Sanat veTasarım Dergisi, İnönü University Journal of Art and Design*, 7(16), 232-247.
- Newsletter, T. S. (2017, Nisan 1). *The University of Tennessee The University of Tennessee, Knoxville The School of Art Newsletter*. Retrieved Mayıs 5, 2020, from The School of Art Newsletter: <https://art.utk.edu/prism/exploring-the-concept-of-bisymmetry/>
- University, C. S. (2018, Mart 1). *Stanislaus State*. Retrieved Mayıs 19, 2020, from California State University, Stanislaus: <https://www.csustan.edu/art-gallery/koichi-yamamoto>
- Yamamoto, K. (2019, 1 1). *Koichi Yamamoto Kişisel Web Sayfası*. Retrieved Mayıs 21, 2020, from Koichi Yamamoto Kişisel Web Sayfası: <https://www.yamamotoprintmakin.com/dialogue>

## RESİM LİSTESİ

- Resim 1 Koichi Yamamoto, Shima, Monobaskı, <https://www.yamamotoprintmakin.com/depth>
- Resim 2 Koichi Yamamoto, Nami, Monobaskı, <https://www.yamamotoprintmakin.com/depth>
- Resim 3 Koichi Yamamoto, Kumahachiji Bakır Kalıptan Baskı, <https://www.yamamotoprintmakin.com/twohalves>
- Resim 4 Koichi Yamamoto, Naval Architecture 22 Bakır Kalıptan Baskı 18" x 12", [www.yamamotoprintmakin.com/twohalves](https://www.yamamotoprintmakin.com/twohalves)
- Resim 5 Koichi Yamamoto, Nekomizu Bakır Kalıpla Baskı ve Chine Colé, <https://www.yamamotoprintmakin.com/sand-creek>
- Resim 6 Koichi Yamamoto, Print Kite Projesi öncesi Kağıt Katlama, Gampi Kağıdı üzerine bakır plaka ile baskı
- Resim 7 Koichi Yamamoto, Bodhidharma Kite Sanjo Rokkaku 60"x48"
- Resim 8 Koichi Yamamoto, Print Kite Projesi Kağıt Katlama, Gampi Kağıdı üzerine bakır plaka ile baskı ve China Colé

# A CONTEMPORARY APPROACH IN THE CONTEXT OF IDENTITY, PERSONALITY AND WORK: KOICHI YAMAMOTO

Sezin TÜRK KAYA

## ABSTRACT

Objective of the paper is to explore Koichi Yamamoto's approach to printmaking, how his printmaking practices evolved, which methods he makes use of, and his interdisciplinary work. Importance of the paper is that it aims to explore the work by a Japanese-born contemporary printmaker by focusing on the particular period of his career, it provides a source to printmaking literature, and it will become a source material for future studies. It hasn't been found any academic material such as articles or dissertations concerning the work by the artist in question. The paper, therefore, was limited theoretically with exhibition catalogues, the artist's personal website, news on exhibitions and workshops as well as resources shared by the artist himself that were received via e-mail. Literature review, exhibition observing, artwork analysis and interview done electronically were used as methods in the paper. As a result, the findings on Koichi Yamamoto's contemporary productions in printmaking, his technical mastery, and how he combined traditional and contemporary methods were presented. It was stressed how the artist blended all the information he got from various places of the world in his work.

**Keywords:** Koichi Yamamoto, printmaking, interdisciplinary, contemporary printmaking