

ÖZBEL KOLEKSİYONUNDA BULUNAN YAZILI KUMAŞLAR¹

Ebru ÇATALKAYA GÖK²

Araştırma Görevlisi, Ankara Hacı Bayram Veli Üniversitesi, Sanat ve Tasarım Fakültesi, Geleneksel Türk Sanatları Bölümü,
ebru.catalkaya(at)hbv.edu.tr ORCID: 0000-0002-9746-8456

Bu çalışma I.Uluslararası Türk-İslam Sanatlarında Epigrafik Çalışmalar Sempozyumu'nda (10-12 Ekim 2019-Tokat) sözlü bildiri olarak sunulmuştur.

Gök, Çatalkaya Ebru. "Özbel Koleksiyonunda Bulunan Yazılı Kumaşlar". idil, 72 (2020 Ağustos): s. 1280–1288. doi: 10.7816/idil-09-72-08

ÖZ

Yazma sanatları doğrudan kitap sanatlarında kullanımı dışında, tekstil, mimari, taş oymacılığı, seramik, cam işleri, deri işleri gibi bir çok sanat dallarında süsleme unsuru olarak kullanılmaktadır. Zengin süsleme motiflerine sahip olan Türk kumaşlarında yazılı kumaşların ise dini ve politik mahiyetleri itibarıyla önemli bir yeri vardır. Aynı zamanda diğer motiflerde mesaj kişinin yorumuna bırakılabilirken, yazılı kumaşlarda bu mesaj doğrudan verilmektedir. Çalışmada Anadolu koleksiyoncusu Prof. Dr. Kenan Özbel'in kumaş koleksiyonunda bulunan yazılı 4 kumaş ele alınacaktır. Araştırmanın amacı kendinden desenli üzeri yazılı dört kumaşın incelenmesidir. Araştırmada tarama ve betimleme yöntemleri uygulanmıştır. Çalışmanın ilk bölümünde yazılı kumaşlar hakkında bilgiye yer verilmiştir. İkinci bölümünde ise incelenen dört örneğin en-boy, dokuma yapısı ve hammaddeleri hakkında bilgiler tablo dökümü halinde sunulmuştur. Sonuç kısmında ise Özbel koleksiyonunda yer alan örneklerin diğer yazılı kumaşlar ile karşılaştırmalı değerlendirilmesi yapılmıştır.

Anahtar Kelimeler: Yazılı kumaş, Kenan Özbel, Beledi, Savai

Giriş

Türk Dil Kurumuna göre "düşüncenin belli işaretlerle tespit edilmesi, alfabe, harfleri yazma" biçimi olarak tanımlanan yazı, başlangıçta resme dayalı şekillerden oluşurken zaman içerisinde sadeleşerek sembolik işaretlere dönüşmüştür. Sembolik işaretler geliştirilerek hece ve harfler ortaya çıkmış, harflerin de birlikte kullanılması ile alfabe oluşturulmuştur. Yazı günlük hayatı kolaylaştırması nedeniyle hızla farklı milletlerarasında yayılmıştır. Bu yayılma yazının sürekli gelişmesine ve çeşitli türlere ayrılmasına sebep olmuştur (Özkafa, 2008: 11).

Milli karakteristiklerini koruyan Türkler, İslam'ı kabul etmelerinden sonra, Uygur alfabesini bırakarak İslam yazısını benimsemişlerdir. Karahanlılar zamanından yeni Türk harflerinin kabul edilerek kullanılmaya başlandığı 1928 yılına kadar, yaklaşık bin-yıla yakın uzun bir süre Türkler bu alfabeyi kullanmışlardır. Arab yazısı Kur'an-ı Kerim'in muhafaza sebeplerinden biri olması sebebiyle zaman içerisinde sanat bakımından da yüksek seviyelere ulaşmasına sebep olmuştur (Günüç, 1991: 4-18).

Yaşadıkları zengin kültür ortamının etkisiyle Türkler, yazıya kendi sanat zevklerini katarak onu yazının ötesinde bir sanat kolu haline getirmişlerdir. Arapça bir kelime olan hat, Türk Dil Kurumuna göre "çizgi, sınır ve yazı" anlamlarına gelmektedir. Batı'da hüsn-i hat (güzel yazı) karşılığında ise calligraphy kelimesi kullanılmaktadır. Longman sözlüğüne (2009: 230) göre calligraphy, "özel kalem veya fırçalar kullanılarak güzel yazı yazma sanatı" olarak tarif etmektedir.

En eski hat örnekleriyle Selçuklu döneminden (1092-1308) itibaren karşılaşılmaktadır (Derman, 1998:15). Osmanlı dönemine gelindiğinde ise bakkal, kömürcü gibi küçük esnaflardan, padişahlara kadar her kesim arasında hat ile uğraşanlar görülmektedir. Bu sanat sadece kapı, kuşak, kubbe gibi hemen fark edilebilecek olan önemli yerlere değil; sütun bilezik gibi yazması zor yerlere de uygulanmıştır (Özkafa, 2008: 26).

Türklerin Anadolu'ya gelmeden önce Orta Asya'da yaşadıkları yörelerde ve çevrelerinde bulunan kültürlerle gelişmesinden dolayı Türk süsleme sanatı çok zengindir. Osmanlı döneminde saray sanatının bütün kollarının gelişimi en ince ayrıntılarına kadar düşünülerek, saray nakkaşhanesi kurulmuştur. Burada dönemin üslup ve bezemelerini içeren birbirinden güzel kompozisyonlar, farklı sanat kollarında kendi teknik ve malzeme özelliklerine göre yorumlanmıştır (Gürsu, 1988:17). Zengin üslup ve bezemelere sahip olan Türk süsleme motifleri arasında yazının önemli bir yeri vardır.

Yazı, doğrudan doğruya kullanıldığı kitap sanatları dışında mimarlık, cam işleri, taş oymacılığı, deri işleri, çini, halı, kumaş gibi birçok sanat dalında süsleme unsuru olarak kullanılmıştır. Yazı motifinin kullanılarak desenlendirilen halı, kilim, kumaş ve basma sanatlarına ait tekstillerin tarihi, en eski hat örneklerinin görüldüğü Selçuklu dönemine dayanmaktadır. Kabe örtüleri, sancaklar, elbiselik ve döşemelik kumaşlar olmak üzere farklı kullanım alanlarına sahip olan yazılı kumaşlar Osmanlı'nın son dönemine kadar en güzel örneklerini vermiştir (Öz, 1951: 233-237).

Osmanlı döneminden sonra endüstrileşme ve teknolojik gelişmeler sonucunda yeni yaşam biçimleri doğmuş, buda beraberinde Türk sanatında gerilemeyi getirmiştir. Geçmişte gündelik eşya olarak kullanılan birçok kültür ürünü zamanla işlevini kaybettiği için üretimden kalkmıştır. 1950'li yılların başında Anadolu'da artık üretilmeyen bu yerel sanat ürünlerini derlemek ve koleksiyon yapmakla etnografya profesörü Kenan Özbel görevlendirilmiştir. Anadolu'yu gezerek çorap, oya, kumaş, nakış, işleme, kıyafet, kese, yer yağmaları, kaşık gibi bir çok alanda parçalar toplamıştır. Özbel başlattığı "Eski Türk kumaşları" koleksiyonunu zaman içerisinde geliştirerek zenginleştirmiştir. Türkiye'deki küçük atölye ve fabrikalarda dokunmuş parçalardan oluşan kumaş koleksiyonu ise yaklaşık 268 parçadan oluşmaktadır.

Bu çalışma kapsamında ise Özbel koleksiyonunda yer alan dört adet yazılı kumaş ele alınacaktır. Sanat dünyasında birçok örneğini gördüğümüz yazılı kumaşların gelecek nesillere aktarılabilmesi için devamlılığının sağlanması gerekmektedir. Elde var olan bu eşsiz kumaşların tekrar gün yüzüne çıkarılması araştırmanın problemini oluşturmaktadır.

Amaç ve Yöntem

Yazılı kumaşlar Türk tarihinde giysilerde, döşemelikte, sancak ve Kâbe örtülerinde kullanılmıştır. Araştırmanın amacı kendinden desenli üzeri yazılı 4 kumaşın incelenmesidir. Araştırmada tarama ve betimleme yöntemleri uygulanmıştır. Çalışmanın ilk bölümünde yazılı kumaşlar hakkında bilgiye yer verilmiştir. İkinci bölümünde ise analizi yapılan 4 örneğin en-boy, dokuma yapısı ve hammaddeleri ile üzerinde yazan yazılar hakkında bilgiler tablo dökümü halinde sunulmuştur. Sonuç kısmında ise Özbel koleksiyonunda yer alan örneklerin diğer yazılı kumaşlar

ile karşılaştırmalı değerlendirilmesi yapılmıştır. Çalışmanın evrenini yazılı Türk kumaşları, örneklemelerini ise Özbel koleksiyonunda bulunan kendinden desenli 4 yazılı Türk kumaşı oluşturmaktadır.

Yazılı Kumaşlar

Bir saray sanat kolu olan el dokuma sanatı nakkaşhanede çizilen motiflerin kumaşa yorumlanabilmesi için ayrı bir bilgi ve beceri gerektirmektedir. Altın ve gümüş teller ile dokunan kumaşlar o dönemlerde sadece ihtiyaç için değil, İmparatorluğun kuvvet ve görkemini yansıtmaları bakımından da büyük önem taşımışlardır. Zengin süsleme motiflerinin uygulandığı Türk kumaşları arasında yazı motiflerinin yeri ayrıdır. Genellikle mesajı doğrudan veren bu kumaşlar kullanım alanına göre farklı biçimlerde kullanılmıştır.

Sultanların, evliya ve önemli kişilerin kabirlerinde sanduka örtüsü olarak kullanılan yazılı kumaşlarda bu grupta yer almaktadır (Resim 1). Genellikle yeşil veya kırmızı renk üzerine beyaz ipek, sarı kılıptan veya sarı ipekle yazı motifleri dokunmaktadır (Salman, 2011:190). Kurandan alınmış ayetlere ait yazılar veya dualar zikzak veya düz yatay bantlar arasında yer almaktadır. Bazen de yazılar yuvarlak veya yapraklı kartuşlar arasında görülmektedir (Gürsu, 1988:165).

Mensubu oldukları devletin orduların sembolü olarak kullanılan sancaklar da yazılı kumaşlar grubuna girmektedir (Resim 2). Gönder ucunda dalgalanacak şekilde asılan toplanma ve birleşmeyi ifade eden bir kumaştan yapılmış kutlu tekstil örneğidir. Osmanlı ordusunda her askeri birliğin ve bu birlikleri oluşturan sancak beyliğinin ayrı ayrı sancakları bulunmaktadır. Renkleri genellikle kırmızı ve yeşildir. Bazı örneklerde beyaz ve sarı da görülebilmektedir. Üzerlerinde "Allah, Muhammed, surelerden ayetler ve benzeri yazılar" bulunmaktadır (Gök, 2016: 569-570).

Elbiselik ve döşemelik kumaşlarda da çizgili yazılı kumaş örnekleri bulunmaktadır. Yazı motifli bu kumaşların savaşa giderken giyilmek üzere elbiselik kaftan , gömlek, mintan ve takke yapımında kullanılmak üzere dokunduğu düşünülmektedir. Kumaşlar üzerinde çok nadiren Padişah ismi yazılıdır (Gürsu, 1988:166).

Esnaf bayrakları geçmiş dönemlerde Beledi dokumaları ile ince işçilik dokunmuştur. Bayraklar kişilerin kalfa ve ustalıkları için merasim verilmekteydi. Her esnaf teşkilatının kendine ait sembolik bazı motiflerle beraber, yazı, ibrik, cami, manzara Beledi tezgahlarında dokunmuştur (Özbel, 1948:3-4). Tezgahtaki 24 çerçeve ve 13 pedal bağlantısı zemin ve desen oluşturabilmesi için birbirleriyle kompleks şekilde bağlantılıdır. Bu tezgah desenli kumaşların dokunabilmesi için geliştirilen makinelerin temelini oluşturmaktadır.

Tekstil sanatlarında yazı motifi dokuma dışında; işleme, baskı ve boyama ile desenlendirilen kumaşlarda da görülmektedir (Arık,2000:70). Sultanların ve saray efradının savaşlarda okların isabetinden, felaketten, hastalıktan, musibetten korunma amaçları giydikleri tılsımlı gömlekler boyama yöntemi ile desenlendirilen yazılı kumaşlar grubuna dahil olmaktadır (Resim 3). Pamuk, keten ve ham ipekten dokunan Tılsımlı gömleklere metnin yazımı esnasında yüzey genellikle siyah ve kırmızı renkle cetvelenmekte ve içleri kırmızı, mavi, yeşil renkli mürekkeple vefk ve cifrilerle doldurulmaktadır. Mavi, sihir gücü olan bir renk olarak kabul edilse de, dua, tılsım, vefk gibi ayrı soydan gelen yazıları ayırt etmek için değişik renklerde kullanılmıştır. Gömleklerdeki mürekkebin akması endişesinden hareketle bazı gömlekler giyildikten sonra yıkanmadan muhafaza edilirken bazıları ise hiç giyilmemiştir. Bu gömleklerin hazırlanmasında Talik, Gubarî, Sülüs, Celî Sülüs, Kûfî, Nesih hatları kullanılmıştır (Tezcan, 2011: 43-149).

Türk yazmacılık sanatında önemli bir yeri olan Destimal-Destmallerde yazılı yazma kumaşlarına örnek oluşturmaktadır (Resim 6). Dilimize Farsçadan gelmiş olan Destimal; elbezi, yağlık, peşkir anlamına gelmektedir. Mukaddes emanetler töreni için üretildiği için kutsal içeriğe sahiptirler (Arık, 2000:70). Sık dokunmuş pamuk, keten ve ham ipek üzerine dindarane beyitler, mısralar çeşitli motifler ile birlikte kurgulanarak basılmaktadır. Destimal kalıpları ile tülbentlerin önce dört kenarına sonra ortasına siyah boya ile basılarak desenlendirilmektedir. Destimal kalıplarının kullanıldığı yere göre talik, sülüs, celi sülüs gibi hat çeşitleri ile yuvarlak, beyzi, dikedörtgen, kenarları yuvarlatılmış üçgen, kare gibi form çeşitleri bulunmaktadır (Kaya, 1988:103-104).

Yazı motifleri kumaş yüzeylerine desenin tamamını oluşturacak şekilde tek kurgu planına uygun olarak yer aldığı gibi tüm yüzeyde süreklilik prensibine uygun olarak tek veya başka motiflerle beraber kullanılmıştır. Kullanılan anlam açısından ise bazı yazılar dini içerikliken, bazıları iyi niyet temennileri belirtmektedir. Aynı zamanda ülkelerarası dostluklara örnek olan hediye kumaşlarda yazının deseni tamamlayarak vurgu yaptığı, bazen de hiçbir anlamı olmayan yazıların desenin diğer motifleri arasında süsleme elemanı olarak kullanıldığı görülmektedir (Resim 4-5) (Arık, 2007:118).



Resim 1. Atlas ipekten Kabe örtüsü, Konya Mevlana Müzesi (Bakırcı, 2011:17).



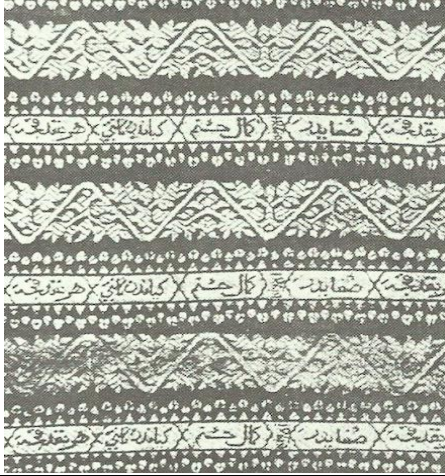
Resim 2. Çapanoğlu Sancağı, (Gök, Yozgat Müzesi, 11 Mart 2016).



Resim 3. Sultan III. Murat'a ait Tılsımlı gömlek (Tezcan, 2011:54-55)



Resim 4. 18.yy ait gelinlik kumaş üzerinde "Bana bakan mail olur" yazılıdır (Öz, 1951: 66-67)



Resim 5. 8.yy ait ipek kumaş üzerinde "kemali hüsnüm ki andan naşi her baktıkça sefa eder" yazılıdır (Öz, 1951: 66-67)



Resim 6. Destimal (Kaya,1988:112)

Özbel Koleksiyonunda Bulunan Yazılı Kumaşlar

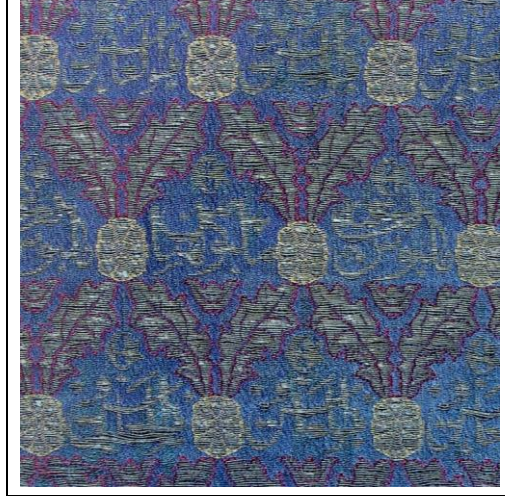
Kenan Özbel'in 1950 yıllarda Anadolu'yu gezerek derlediği kumaşlar arasında İstanbul Sevaisi, Tafta, Selimiye, Şib, Kutnu, Atlas, Canfes, Car, Vale, Altınparmak, Çitari, Peştamal, Halep Kutnusu, Beledi, Abani, Gürün Şalları, Çatma, Bürümcük, Kemha, Mantin, Seraser, Serenk, Ustufa, ve Alaca örnekleri bulunmaktadır. Çalışma kapsamında ele alınan yazı motifli dört kumaşın, iki tanesi Sevai, iki tanesi ise Beledi'dir. Bu bölümde dört kumaşın kumaş adı, bulunduğu müze, envanter numarası, boyutları, bezeme türü, dokuma yapısı, zemin örgü, desen örgüsü ve açıklama kısmında kumaş üzerinde yazan metin bilgilerine yer verilmiştir.



Resim 7.Savai Kumaş (Bakırcı, 2012: 123)

Tablo 1:Yazılı Savai Kumaş (Gök, 2019)

Kumaş Adı	İstanbul Savaisi
Bulunduğu Müze	Konya Müzesi
Envanter No	3674
Boyutları	23 x 44 cm
Bezeme Türü	Bitkisel, yazılı, sembolik
Dokuma Yapısı	İlave desen atkılı
Zemin Örgüsü	Bezayağı
Desen Örgüsü	Saten 11/1 Z
Çözüğü	İpek
Atkı	Pamuk
Desen	Kıllaptan
Açıklama	Ya hafız (Okuma: Resul Turan)



Resim 8. Savai Kumaş (Tezcan, 1993:187)

Tablo 2: Yazılı Savai Kumaş (Gök, 2019)

Kumaş Adı	Savai
Bulunduğu Müze	Yapı Kredi Vedat Nedim Tör Müzesi
Envanter No	143
Boyutları	16 x 25 cm
Bezeme Türü	Bitkisel,yazılı,sembolik
Dokuma Yapısı	İlave desen atkılı
Zemin Örgüsü	Dimi 6/1 S
Desen Örgüsü	Saten 11/1 Z
Çözüğü	İpek
Atkı	Pamuk
Desen	Kıllaptan
Açıklama	Melbusü'l-âfiye (Okuma: Resul Turan)



Tablo 3:Yazılı Beledi Kumaş (Gök, 2019)

Kumaş Adı	Beledi
Boyutları	23 x 30 cm
Bulunduğu Müze	Konya Müzesi
Envanter No	3653
Bezeme Türü	Yazılı (Ma'kılı yazı)
Dokuma Yapısı	Değişen yüzü çift katlı
Zemin Örgüsü	Bezayağı
Desen Örgüsü	Bezayağı
Üst Çözü- Üst Atkı Hammadde	Pamuk
Alt Çözü - Alt Atkı Hammadde	Pamuk
Açıklama	İllallah (Okuma: Resul Turan)



Tablo 4:Yazılı Beledi Kumaş (Gök, 2019)

Kumaş Adı	Beledi
Bulunduğu Müze	Konya Müzesi
Envanter No	3653
Boyutları	8 x 9 cm
Bezeme Türü	Yazılı (Ma'kılı yazı)
Dokuma Yapısı	Değişen yüzü çift katlı
Zemin Örgüsü	Bezayağı
Desen Örgüsü	Bezayağı
Üst Çözü- Üst Atkı Hammadde	Pamuk
Alt Çözü - Alt Atkı Hammadde	Pamuk
Açıklama	Ya allah ya allah ya muhammed ya muhammed (Okuma: Resul Turan)

Değerlendirme ve Sonuç

Türkler yaşadıkları zengin kültür ortamının etkisiyle her türlü kaynaşmayı, kendi özelliklerini yitirmeden yorumlayarak Türk sanatlarında eşsiz örneklerini oluşturmuşlardır. Türk süsleme sanatları içerisinde birçok örneğini gördüğümüz eserler arasında Türk kumaşlarının önemli bir yeri vardır. İnsanın doğumundan ölümüne kadar her alanda kullandığı kumaşlar dönemin üslup özelliklerine göre motifler ile süslenmiştir. Zengin süsleme motiflerine sahip olan Türk kumaşlarında yazılı kumaşların ise dini ve politik mahiyetleri itibarıyla önemli bir yeri vardır. Yazı motifi özellikle İslam dinin kabul edilmesinden sonra Türk süsleme sanatlarında etkin şekilde kullanılmaya başlamıştır. Osmanlı hakimiyetinde ise daima gelişip ilerleyerek XX. yüzyıla kadar gelmiştir.

Yazı motifinin dokuma, işleme, baskı ve boyama gibi farklı teknikler ile kumaşın süslenmesinde kullanıldığı bilinmektedir. Çalışma sonucunda dokuma tekniğinde genellikle, çatma, seraser, atlas, sevai, damask ve beledi gibi kendinden desenli kumaşlara uygulandığı görülmüştür. Özbel koleksiyonunda ele alınan yazı motifli dört kumaş ise Savai ve Beledi kumaşlara örnek oluşturmaktadır. Bu kumaşlar genellikle kabe örtüsü, sancak, elbiselik ve döşemelik olarak kullanılmıştır. İncelenen örneklerden Savai kumaşlar elbiselik olarak kullanılırken, Beledi kumaşlar esnaf bayrağı olarak kullanılmıştır. Geçmiş dönemlerde esnaf teşkilatlarına ait olan bu örnekler yazı motifinin dokuma sanatına dönüşmüş halidir.

Esnaf nezdinde eskiden büyük bir değeri olan Beledi kumaşları çift katlı değişen yüzlü dokuma yapısına sahiptir. Mavi ve beyaz renkte pamuk iplikleri ile her biri bir kumaş katını oluşturacak şekilde dokunmuştur. Üzerlerinde "Ya allah ya allah ya muhammed ya muhammed" ve "La ilahe illallah" yazıları ile dini anlamlar yüküldür.

Çözüğü ve atkısı ipek olarak dokunan Savai kumaşlarına ise ele alınan iki eser örnek oluşturmaktadır. İnce kalite dokunan bu örneklerin her ikisinde de bitkisel, sembolik ve yazılı motif birlikte yorumlanmıştır. Üzerlerinde "Melbusü'l-âfiye", "Ya hafız" yazıları ile sağlık elbisesi amaçlı kullanıldıkları düşünülmektedir. Görüldüğü üzere yazı motifli kumaşlar bazen dini anlamlar yüklü kullanıldığı gibi, bazen de hiçbir dini anlamı olmayan şekilde çok geniş alanlarda kullanılmıştır. Türk süsleme sanatlarında bitkisel, geometrik, sembolik vb motiflerin mesajı kullanıldıkları yere, renge, boyuta göre kişinin yorumuna bırakılabilirken, yazılı kumaşlarda bu mesaj doğrudan verilmektedir. Bu nedenle yazılı kumaşlar ait olduğu dönemi yazı ile dile getirerek tarihlendirdiklerinden birer belge niteliği taşımaktadırlar.

Arık'ın 2000 yılında yapmış olduğu "Yazılı Kumaşlar" ve 2007 yılındaki "Yazılı Tekstillerde Kompozisyon Özellikleri" çalışmalarında Destimaller, kabe örtüleri, halılar, tılsımlı gömlekler üzerine kullanılan yazı motifine yer verilmiştir. Ele alınan örneklerde eserler üzerinde yer alan yazının anlamları ve kompozisyon özellikleri üzerinde durulmuştur. Bayram'ın 1982 yılında yapmış olduğu "Vakıflar Genel Müdürlüğü Arşivi'nde bulunan kendinden desenli, üzeri yazılı iki kumaş" çalışmasında kumaş üzerinde yer alan yazı motiflerinin dini içerikli olduğunu saptayarak, genellikle kabe örtüsü olarak kullanıldıklarını belirtmiştir. Bu çalışmada ise bahsi geçen çalışmalarda yer almayan dört farklı kumaş incelenmiştir. Her dört çalışma yazılı kumaşların kullanım alanları ve anlamları bakımından benzerlik göstermektedir. Çalışma sonucunda belgelenen bilgiler ışığında yazı motifi tekrar çeşitli kumaş yüzeylerine taşınarak gelecek nesillere aktarılabilir.

KAYNAKLAR

- Arık, Sibel. "Yazılı Kumaşlar". *Öneri dergisi*, (2000): 3/14, 69-71.
- Arık, Sibel. "Yazılı Tekstillerde Kompozisyon Özellikleri", I.Uluslararası Türk El Dokumaları Kongresi bildiri kitabı. (01-02 Kasım 2007): 117-123.
- Bakırcı, Naci. *Kumaş Kataloğu Saray'dan Dergah'a*. Konya: Konya Müzesi yayınları, 2011.
- Bayram, Sadi. "Vakıflar Genel Müdürlüğü Arşivi'nde Bulunan Kendinden Desenli, Üzeri Yazılı İki Kumaş". *Vakıflar Dergisi*, (1982):139-140.
- Derman, Uğur. *Osmanlı Hat Sanatı*, İstanbul: Sakıp Sabancı Müzesi, 1998.
- Durul, Yusuf. "Halı ve Seccadelerdeki Yazı Süslemeleri". *Türkiyemiz*, (1975):17.
- Gök, Ebru Çatalkaya ve Soysaldı, Aysen. "Yozgat İlinde Tespit Edilen Sancak Örnekleri". *Yozgat: Uluslararası Bozok Sempozyumu Bildiriler kitabı*,(2016): Cilt 3, 556-571.
- Günüş, Fevzi. XV. ve XX. yüzyıl Osmanlı Dini Mimarisinde Celi Sülüs Hattı Uygulama ve Teknikleri. Yayınlanmamış doktora tezi. Konya: Selçuk Üniversitesi, 1991.

- Gürsu, Nevber. Türk Dokumacılık Sanatı Çağlar Boyu Desenler. İstanbul: Redhouse Yayınevi, 1988
- Kaya, Reyhan. Türk Yazmacılık Sanatı. İstanbul: Türkiye İş Bankası Kültür Yayınları, 1988
- Longman. Longman Dictionary of Contemporary English. England: Pearson Education Limited, 2009.
- Öz, Tahsin. Türk Kumaş ve Kadifeleri, Milli Eğitim Basımevi, 1951
- Özbel, Kenan. El Sanatları XIV Beledi Dokumaları. C.H.P. Halkevleri Bürosu "Kılavuz Kitaplar:XXV", 1948.
- Özkafa, Fatih. (2008). İstanbul Selatin Camilerinin Kuşak Yazıları. Yayınlanmamış doktora tezi. Konya: Selçuk Üniversitesi 2008.
- Salman, Fikri. Türk Kumaş Sanatı. Erzurum: Atatürk Üniversitesi Rektörlüğü BAP birim amirliği, 2011.
- Tezcan, Hülya. Tılsımlı Gömlekler, İstanbul: Timaş Yayınları, 2011.
- Tezcan, Hülya. Atlaslar Atlası Pamuklu, Yün ve İpek Kumaş Koleksiyonu Cotton, Woolen and Silk: Fabrics Collection. Yapı Kredi Koleksiyonları, 1993.



INSCRIBED FABRICS IN THE OZBEL COLLECTION

Ebru ÇATALKAYA GÖK

ABSTRACT

Apart from the use of inscribed arts directly in book arts; textile, architecture, stone carving, ceramics, glass works, leather works are used as an element of decoration in many handicrafts. Turkish fabrics with rich ornament motifs have an important place in the textiles due to their religious and political qualities. At the same time, the message in the other motifs can be make to the person's interpretation, while in the printed fabric this message is given directly. In the study, 4 textiles in the fabric collection of the Anatolian collector Prof. Dr. Kenan Ozbel will be discussed. The aim of the research is to examine four fabrics with self-patterned inscriptions on them. Scanning and description methods were applied in the research. In the first part of the study, information about inscribed fabrics were given. In the second part, the information about the width, weaving structure and raw materials of the four samples examined are presented in a table. In the conclusion part, a comparative evaluation of the samples in the Özbel collection were made with other written fabrics.

Keywords: Written fabric, Kenan Ozbel, Beledi, Sevai