

MODERN KENT YAŞAMINDA KÜLTÜRE ÖZGÜ TASARIMLARA DÖNÜŞÜN GİYİM BAKIMINDAN İNCELENMESİ

Zehra DOĞAN SÖZÜER*, Dilber YILDIZ**

*Yrd. Doç. Dr., Haliç Üniversitesi, Güzel Sanatlar Fakültesi,
zdogan6@gmail.com

**Öğr. Gör., Namık Kemal Üniversitesi, Teknik Bilimler MYO,
dyildiz@nku.edu.tr

ÖZ

Anahtar kelimeler:

Tasarım, kültür,
giyim, moda, kumaş

Bireyin bir parçası olduğu günümüz modern metropoller, tasarımları bakımından içinde yaşayan insanın ihtiyaçlarını yenilikçi çözümlerle karşılamanın yanı sıra ona yeni bir estetik yaklaşım sunmakta, onu etkilemektedir. Bu kentlerde toplumun farklı kesimlerinin bir araya gelmesi ile kültürel etkileşimin artması beraberinde çağımızın getirisi olarak hızlı yaşam, hızlı veri paylaşımı, hızlı tüketimin yükselişi sonucu tektipleşme söz konusudur. Araştırmanın amacı, kenti bireye sunduğu estetik ve yaşam alanı olarak sunduğu özellikleri ile bütüncül şekilde açıklamak, kültürel unsurlar ile modern yaşamın ilişkisini irdedelemek. Çalışmada güncel materyallerle kumaş tasarımı uygulaması yapılmış ve geleneksel motifler kullanılmıştır. Giyim, küresel tek tipleşmenin görülebildiği bir tüketim alanı olarak, günümüzde bölgeselliğe ve yerelliğe özgü kültürel unsurlarından büyük ölçüde arındırılmış durumdadır. Tasarımcılar tarafından bir farklılaştırma yöntemi olarak kültürlere özgü motif, desen, materyal ve benzeri unsurlar modern çizgilerde zaman zaman modaya yeniden kazandırılmıştır. Çalışmada özellikle bu çalışmaların en bilinen örneklerine yer verilmiştir. Geleneksel giysiler de bu kültür unsurlarından biridir ve yaşatılması gerekmektedir.

AN ANALYSIS OF TRANSFORMATION TOWARDS CULTURE-SPECIFIC MODELS ON CLOTHING IN MODERN URBAN LIFE

ABSTRACT

Keywords:
Keywords: Design,
culture, clothing,
fashion, fabric

Contemporary and modern metropolitan cities, composed of individuals as inhabitants, fulfill their needs by innovative solutions and influence them by serving a new aesthetic approach. The increase of cultural interaction via the merge of diverse segments of the society in those urban cities bring about the speed in life, faster data sharing and arising faster consumption, all of which eventually lead into standardization. The study aims to explain the city in an holistic manner with regards to the features presented to its habitants in an aesthetic context while aiming to discuss the relationship between modern life and cultural elements. For this study, contemporary materials have been used for fabric design with the applications of traditional motifs on them. Clothing as a consumption area, where global standardization can be observed, has recently been cleared off its regionally and locally cultural elements in great amounts. Culturally specific motifs, patterns, materials and similar elements have being moderated into fashion clothes by designers in a method of diversification. This research particularly presents the most popular examples of such applications. Traditional clothing is also one of these cultural elements and needs to be kept alive.

Giriş

Kültür terimi, "Tarihsel ve toplumsal gelişme süreci içinde yaratılan maddi ve manevi değerler ile bunları yaratmada, sonraki kuşaklara iletmeye kullanılan, insanın doğal ve toplumsal çevresine egemenliğinin ölçüsünü gösteren araçlar bütünüdür" (Akarsu,1979) ifadesi ile açıklanmış ve kavram, toplum bilimlerinde önemle üzerinde durulan noktalardan birisi olmuştur.

Kültür; toplumun ve insanın öğrendiği, edindiği; bilgi, sanat, gelenek, görenek, yetenek, beceri ve alışkanlıkları içine alan ve toplumsal değerler içeren bir olgudur. Toplumların genel özellikleri kültürleri ile oluşur. Kültürün geleceği ise topluma bağlıdır. "Toplumlar evrim geçirerek ilkel toplumlardan tarım toplumuna, tarım toplumundan sanayi toplumuna son olarak da sanayi toplumundan bilgi toplumuna dönüşmüştür" (Drucker,1993: 66). "Bilgi toplumu yeni teknolojilerin gelişmesi nedeniyle bilgi sektörünün, bilgi üretimi ve bilgi sermayesinin ve nitelikli insan etmeninin ön plana çıktığı, eğitimde sürekliliğin arandığı, iletişim teknolojileri, yoluyla toplumu, ekonomik, sosyal, kültürel ve siyasal bakımdan sanayi toplumunun ilerisine taşıyan bir yapıdır" (Aktan ve Tunç, 1998: 128).

Sosyolojik anlamda bireyler arası ilişkileri değerler ve normlara göre belirleyen kültürel yapı, bir anlamda idealize durumu yansıtırken, toplumsal yapı doğrudan bir toplumdaki mekanik görüntüyle ilgilidir. "Kültürel yapı genel olarak toplum hayatının 'nasıl olması gerektiğini ortaya koyar (Erkal, M:1995). sosyal yapı nasıl olduğunu ortaya çıkarır.

Kentlerin öncelikle içinde olduğu ülkenin milli kültürünü genç kuşaklara aktarma görevini üstlenme durumunda olmaları son derece önemlidir. Başka bir ifadeyle kentler, sosyalizasyon sürecinin eğitim kurumları başta olmak üzere, diğer toplumsal kurumlar aracılığı ve çeşitli kültürel faaliyetlerle mümkün olan en iyi şekilde gerçekleştirilmesi gereken yerlerdir. Buna karşın kentlerin, kendilerine kent olma özelliğini veren kent yönetim birimlerinin, iki büyük kültürel görevi vardır. Bunlardan birincisi maddi kültür mirasını korumak, diğeri ise ülkenin temel (milli) kültürel değerlerine uygun bir yapılaşmayı sağlamasıdır (Yahyagil, 1998: 120).

1. Kültürel Farklılıkların Boyutları

Toplumları birbirinden ayıran kültürel özelliklerin bütününe kültürel farklılık adı verilmektedir.

Toplumda farklı kültürel grupların olması o toplumun kültürel zenginliğini gösterir. Kültürel farklılıklar da ancak kültürel hoşgörülle geliştirilip zenginleştirilir. Toplumlar, kültürel farklılıklarını koruyup geliştirdikleri gibi ortak kültürel özellikleri de geliştirmeye çalışmaktadır. Bir ülkede farklı kültürler birbirleriyle kaynaşması kültürel benzeşmeyi geliştirir. Özellikle kitle iletişim araçlarının gelişmesi ve yaygın kullanılması, kültürlerin birbirlerini daha yakından tanımalarını sağlamıştır. Farklılıklarla birlikte yakınlaşma ya da benzeşme gerek ulusal gerekse de uluslar arası kültürü zenginleştirmektedir. Dolayısıyla kültürel farklılık ve kültürel çeşitlilik toplum yaşamında zenginlik olarak değerlendirilmektedir. Kişinin genel olarak yaşadığı toplumun kültürel özellikleri değer yargıları, davranışları, normları ve olayları değerlendirme biçimlerini etkilemektedir (Hofstede, 1985; Trompenaars ve Hampden-Turner, 1997:22,4,347,357).

Bütüncül bir bakış açısı ile görülebilir yapılaraya yansıyan kültür dokusu, bir kente girildiğinde, o kentin tarihini ve kültürünü yansıtan yapılar, eğlence ve dinlenme alanları, tarihi yapısı, mimari özellikleri, halkın giyimi kuşamı vs. kent kültürü ifade etmektedir. "Bu bağlamda kent ise, gelenek ve göreneklerin, örgütlü tavır ve görüşlerin toplandığı yerdir denebilir. Kültürler kentte doğarlar, kentte yaşarlar ve kente katkı sağlarlar. Bu niteliğiyle kentler, belli bir kültürü simgelemektedirler" (Uçkaç,2006:31). "Kentsel mekânlar, toplumların yapısı ve sanat anlayışına göre farklılık göstermektedir. Bu farklılıkları doğuran yine toplumun sosyal yaşamı, kültürü, ekonomik yapısı, teknolojisi, politik yapısı ve sanat anlayışının fiziki mekâna yansımasıdır"(Uçkaç, 2006:30).

2. Kentsel Tasarım Nedir

Kent tasarımı, daha önce değinildiği gibi tasarım özelliklerinde, ihtiyaçtan fazlasını barındıran, kentin dokusuna işlenmiş bir görüş, bir tutum ve kültüre özgü kodların yansıması olarak mimari literatürde okunabilmektedir. Kent Tanımı: Sözlük anlamı olarak 'nüfusun büyük bölümünün ekonomik faaliyet alanı olarak ticaret, sanayi, yönetim ve hizmetle ilgili işlerle geçimini sağladığı, toplumsal ve kültürel bir örgütlenmenin olduğu yerleşim alanı' şeklinde ifade edilen kent teriminin oldukça çeşitli tanımları vardır. Tutum, davranış, gelenek ve göreneklerden, ifade tarzından, değer yargılarından, kurum ve örgütlerden oluşan ve bütün bu faktörlerin zamanla birbirine kaynaşmasıyla meydana gelen sosyo-kültürel kimlik anlamı-

nı kentsel mekâna birebir aktarabildiğinde, yaşayan bir kentten bahsedilebilmektedir (Öztürk,2007: 38).

Kentsel tasarım da tam olarak bu noktada devreye giren yaşanabilir kentlerin oluşmasını hedef alan bir eylemler bütünüdür. Kentlerin değişken yapılarının ve hizmet ettiği alanların fazlalığı, kişiden kişiye değişen algılar neticesinde yaşanabilir, kolay algılanabilir kentleri oluşturmak zorlaşmaktadır. Kentlerin yaşanabilirliği aynı zamanda kentsel mekânın kalitesine de bağlıdır. Kentsel mekânlar, kentlerin kendi içlerinde bütünlük kazanmasında önemli bir araçtır ve o kentlerde yaşayanların kültürel birikimlerini birbirlerine aktardığı alanlardır (İnceoğlu ve Aytuğ, 2009: 131).

Kent yaşamı içinde bireye dikey hareketlilik kazandıracak, ona daha doyurucu bir statü verecek olan bu ilişki sistemi bireye, komşuluk ilişkilerinden başlayarak kent yaşamının toplumsal, siyasal ve kültürel faaliyetlerine katılma olanağı verecektir. Esasen kentli olma sürecinin bu toplumsal katılımlar oranında kolaylaşacağı açıktır. Özellikle yerel (mahalli) bir topluluktan göç yoluyla kente gelen bireyin kente girme katılma süreci (Erkal,1999) bireysel uyum, kurumsal bütünleşme ve kültürleşme aşamalarından geçmektedir.

İnsan çevresine sanat aracılığıyla baktığında gerçekliğin farkına varacak ve nasıl bir çevrede yaşadığını, yaşamını nelerin çevrelediğini algılamaktadır. Sanatçı, içinde yer alan duyarlılığı sayesinde çevresi ile yaşam arasında bağ kurarak kendisinde var olan estetiği de sanat yoluyla dışa yansıtmaktadır. Kentler de daimi devingenlikleriyle sanatçıyı kıskırtır ve üretimlerine sonsuz kaynak oluşturmaktadır. Toplumları çağdaş uygarlık düzeyine ulaştıran kültürel gelişmenin kaynağı olan kentler, tarihsel süreçte kendilerine özgü birikimler ortaya çıkarmaktadır. Bu birikimler kentin içinde bulunduğu doğal çevre ile etkileşimi sonucu başlamış, kültürel birikim ile şekillenmektedir. Buna bağlı olarak "Kentlerin de kendine özgü bir kültürü vardır" (Koçak, 2011: 261).

2.1. Şehir Yaşamı Güncel Yaşamda Neyi İfade Eder:

Doğayla bir arkadaş ilişkisi kuran ve onu özenle koruyan, mahalli ilişkilerin çok güçlü olduğu toplum, zaman boyutu içinde doğayı ve insani ilişkileri kendi emel ve hırslarına kurban etmiş bir topluma evrilmiş bulunmaktayız. İnsan nüfusunun her geçen gün artması, gelir adaletsizliği, yaşam alanlarının ihtiyacı karşılanması için düzensiz ve plansız bir şekilde genişletilmesi gibi sorunlar sürdürülebilir kalkınmanın önünü tıkamakla kalmıyor,

var olan ekonomik, çevresel ve sosyal sorunların üzerine eklenmesi ile içinden çıkılması zor bir hal almaktadır. İçinde bulunduğumuz asır şimdiki zamanı yaşamamıza izin vermemekte, her şeyi gelecek için yapmamızı istemektedir. Sürekli olarak bir yarışın içindeymişçesine yaşayan insanlar hızlı yaşamın dezavantajları olarak bazı hastalıklar kardiyolojik sorunlar, psikolojik rahatsızlıklar ve sindirim problemleriyle karşı karşıya kalabilmektedir. Sürekli yetişme duygu ve düşüncesi taşıyan kişide, bu durumun vermiş olduğu baskı ve stresle kalp krizi olasılığı artabilmektedir. Bunun yanı sıra zamanla dikkat ve odaklanma yetisini kaybettiği için güvenliği risk altına girebilmektedir. Sürekli bir şeylere yetişme baskısıyla yaşayan kişi etrafında olup biteni fark edememektedir. Yoğun stres altına giren kişide zamanla bir takım sağlık sorunları görülmeye başlamakta ve bu sorunlar gitgide artarak sonuç olarak müzminleşmektedir. Bir yandan hızlı yaşamın getirisi olan ruhsal ve fiziksel sağlık sorunlar ortaya çıkarken öte yandan dikkat ve odaklanmada ki zafiyetler sebebiyle kişinin güvenliği risk altına girmektedir. Hızlı yaşam ve hızlı tüketim beraberinde yeni tüketim anlayış ve davranışlarını getirmiştir. Yeni ve popüler olanın hızlı tüketilişi ve benimsenişi, modanın yenilenmedeki hızı ve bununla birlikte çok tercih edilen küresel markaların modern tasarım anlayışı ile ürünlerdeki tek tipleşme görülebilir şekilde ortaya çıkmaktadır

3. Kentsel Yaşamda Geleneksele Dönüş

Küresel ısınmanın dünyamızı tehdit ettiği bugünlerde çevre bilinci geç de olsa oluşmaya başlamaktadır. %100 doğal beslenme, organik tarımın gelişmesi ve buna paralel olarak sağlıklı yaşama isteği insanları birtakım oluşumlara yöneltmektedir. Moda dünyası da gelişmeleri yakından takip etmektedir. Tekstil ve Konfeksiyon sektörünün en önemli hammaddesi pamuktur. Gelişen teknolojiyle birlikte insan hayatı kolaylaştırılmaya çalışılsa da kullanılan zararlı maddeler yaşam kalitesini bozmaktadır. Günümüz insanı artık daha geniş düşünmekte ve doğala dönüş için yollar aramaktadır. Yenilen yiyecekler başta olmak üzere giysilerde ve evlerde organik ürünler kullanılmaya çalışılmaktadır. Bu da organik tekstil ürünlerine karşı sempatiyi her gün daha da arttırmaktadır. Organik pamuk tamamen doğal gübreler ve biyolojik zirai ilaçlar kullanılarak yapılan tarım işlemleri sonucu üretilmektedir. Organik pamuğun kullanım alanları normal pamuğun kullanıldığı yerlerden pek farklı değildir ancak özellikle hassasiyet gerektiren alerjik bünyeler, çocuklar ve yaşlılar için iç çamaşırlarında, pijamalarda, çarşaflarda ve yastık kılıflarında organik pamuğun kullanılması bu kişiler

için daha avantajlıdır. Sentetik elyaf ve iplik kullanımının yaygın olmasına rağmen, son yıllarda ortaya çıkan doğaya dönüş ve ekolojik tarım olgusu gözleri yeniden pamuk üretimine yöneltmiştir. Dünyada pamuk üretimi dalgalanırken, tüketimin görece olarak istikrarlı bir seyir izlediği görülmektedir (Ar, 2009:160).

Doğal liflerden yapılan ürünler, kimyasal maddeler içeren kumaşlar, ekolojik hammaddeyle üretilmiş bitkilerden elde edilen kumaşlar yerine organik tasarımların kullanımı son günlerde çoğu modacı tarafından başarıyla uygulanmaktadır. Bunun farkına varan modacılar da çareyi doğal ipliklere yönelmekte buluyor. Bambu kamışı, kayın ağacı ve soyadan elde edilen ipliklerle hazırlanan giysiler Paris, New York gibi moda haftalarında sergilenmektedir.

Tekstil ve moda endüstrisinin gelecekteki başarısı, bu sektörün çevresel ve sosyal anlamda zararlarını azaltılabilmeye bağlıdır. Çevresel zararların bir kısmı, yetiştirilme ve elyaf üretimindeki etkileri azaltarak; bir kısmı da materyaller hakkında yeni ve daha sürdürülebilir bir düşünme şekli geliştirerek şu an içinde bulunduğumuz birkaç çeşit elyafa olan bağımlılığımızdan bizi kurtaracak daha geniş bir elyaf yelpazesi oluşturabilmekle mümkün olabilir (Türkmen, 2009:157).

Türkiye, Avrupa standartlarında ve çevreye zararsız "ekolojik tekstil" malı üretimi çalışmalarına hız vermektedir. Bu amaçla üretilmeye başlanan organik tekstil ürünlerinin, katma değeri yüksek olması ve son zamanlarda ekolojik tekstil ürünlerinde kullanılmaktadır.

4. İçinde Bulduğumuz ve Bizi Çevreleyen 'Tasarlanmış' Bir Unsur Olarak Kentin Günlük Yaşamı Sınırlandıran ve Geliştiren Yönleri Nelerdir?

Ergonomi bir anlamda işin insanın özelliklerine uygun bir şekilde düzenlenmesi olarak tanımlanabilir. Kentlerin gerek fiziksel bakımdan gerekse nüfus açısından büyümeleriyle kentlerde farklı yaş gruplarında, eğitim seviyelerinde, mesleklerde, fiziksel ve ruhsal yapılar, sosyo-ekonomik statülerde bulunan kişilere rastlamak mümkündür. Toplum içinde yaşayan her birey fırsat ve olanaklardan eşit derecede yararlanma hakkına sahiptir. Kalıcı engel taşıyan bireylerin yanı sıra, her insan hayatının belli döneminde geçici engellilik durumu taşıyabileceği gibi, gün içinde yorgunluk, uykusuzluk ve dikkat eksikliği gibi bazı nedenlerle sağlıklı bir insan dahi engelli konumuna geçebilmektedir. Yerel ve merkezi yöneticiler, kentlerdeki bu çeşitliliği

göz önünde bulundurarak kentteki tüm bireylere eşit şekilde hizmet etmektedir.

Mimari açıdan çevre, yerleşim ve bina ölçeğinde, tasarlanmış fiziksel ve kültürel çevreyi yansıtmaktadır. "Mimarlık" belirli bir bölgede (doğal çevrede), belirli bir dönemde, bir toplum grubunun barınma, gereksinimini karşılamak amacıyla oluşturduğu yapay çevreyi oluşturmaktadır. İnsan doğaya' uyum sağlarken yarattığı yapay çevre (mimarlık) doğaya yabancılaşmaktadır. Mekan kullanımında fiziksel çevre, içinde yaşayanların değerlerini, yargılarını, hayat görüşlerini ileten bir ortamı oluşturmaktadır. İçinde barındırdığı anlamları kapsayan simgeleri kullanan mimari dil, gücünü gelenek ve kültürden almaktadır. Mimarlık fiziksel olduğu kadar kültürel bir oluşumdur. Bu nedenle mimarlık bağlamında fiziksel ve kültürel çevre birbirinden ayrılmaz bir bütündür. "Kültür" insanın doğaya uyum sağlaması için yaptığı mücadeleyi biçimini oluşturmaktadır. Mimarlık belirli bir kültüre sahip, yaşadığı bölgenin doğal koşullarını kullanabilen toplum grubu tarafından oluşturulmaktadır.

5. Kültürel Açıdan Değerlendirerek Şehir Yaşamına Yönelik Giysiler Tasarlama

Modern bireyin günlük yaşamını tasarlama, modern giysi tasarımları oluşturma, şehir yaşamına yönelik akıllı tasarımlar yapma, geleneksel form ve teknikleri yeniden tasarlama çağımızın gerektirdiği ihtiyaçları oluşturmaktadır.

Giyim doğal çevrenin etkisi ile biçimlenmesine rağmen, geleneksel giyim toplumsal özelliklere göre şekillenmiştir. Bu giysilerin oluşumunda doğal çevrenin etkisi direkt olmamakla birlikte, aynı sosyolojik, psikolojik ve tarihsel oluşum söz konusu olduğu için giysiler coğrafi bölgeler ve yöreler içinde değerlendirilmektedir. Gelenek; bir toplumda, bir toplulukta eskiden kalmış olmaları dolayısıyla saygın tutulup kuşaktan kuşağa iletilen, yaptırım gücü olan kültürel kalıntılar, alışkanlıklar, bilgi, töre ve davranışlardır (Baktabal,2010).

Geleneksel giysi denildiği zaman ise dünyada birçok milletin benimsediği milletlerarası kıyafet moda kıyafetler dışında; her milletin tarihinden gelen günümüzde genellikle halk oyunları ekiplerinin üzerinde görülen veya bazı köylerde yaşatılan, çoğu da müze vitrinlerine kaldırılmış giysiler anımsanmaktadır (Özel,1992:4). Milli kültürümüzün bir parçası olan geleneksel giyim, günümüz koşullarında kaybolmakta, gittikçe yozlaşarak biçim ve fonksiyonunu değiştirmektedir. Anadolu'nun birçok yöresinde geleneksel giysi kültürü

bir çeşitlilik ve zenginlik göstermektedir. Her yörenin kendine has bir giysi kültürü bulunmaktadır. Giysilerin oluşmasında kültür kadar, iklim ve dinsel inançlar da önemli roller oynamaktadır.

6. Günümüzde Modanın Farklı Kültür Unsurlarını Modern Yaşama Adapte Etmesi

Giyim insanın var oluşuyla, öncelikle doğa koşullarından korunmak amacıyla ortaya çıkmıştır. Geçmişten günümüze çeşitli doğal, toplumsal, etik değerlerin etkisiyle biçim değişiklikleri göstererek bugüne kadar ulaşmıştır. Ancak zamanla biçim farklılıkları gözlenmektedir. Bu çeşitlilikler, ait olduğu toplumun folklorik, sosyo-ekonomik yapısı, yaşanan coğrafya, kullanılan malzeme, iklim gibi nedenlerle olmuştur.

Giyim kuşamı özellikle geleneksel giyimi sanat yönüyle incelediğimizde ulaşılabilen tarihi belgeler ve günümüze ulaşan örnekler incelendiğinde keyifli, şaşırtıcı ölçüde uçsuz bucaksız zenginlik ile karşılaşmaktadır. Günümüzde hemen hemen her kesimden, her yörede ve eğitim seviyesinde kadın ve erkek kıyafetleri, kendi sınırları içerisinde benzerlik göstermektedir. Bu benzerlik iletişim araçları ile televizyonun kültürel değerlerine bağlı kesime girmesi ile daha çok belirginleşmeye başlamıştır. Böylece yöresel, otantik, sanat değeri çok yüksek olan kıymetlere değer verilmeye başlanmıştır. Teknolojik gelişmenin hızla ilerlemesi de bu dengeyi olumsuz yönde etkilemektedir. Bunun yerine ihtiyaçlarını ucuz yoldan karşılayabilecekleri seri üretim dokumaları tercih etmektedirler. Böyle bir yaklaşım ise geleneksel kıyafetlerimizin kaybolmaya yüz tutmasına veya bozulmasına sebebiyet vermektedir.

Bir ürün, bir sanat olarak tekstillerin tasarlanıp üretilmelerinin geçmişi oldukça eskiye dayanmakla birlikte günümüzde bilinen seri üretim anlamında tekstil tasarımının kaynağı, endüstri devrimiyle başlayan süreç kadar gitmektedir. Endüstri devriminin oluşumunda oldukça etkili olan tekstil üretimi, aynı zamanda teknolojik gelişimin yaratmış olduğu değişimlerden en çok etkilenen alanlardan biridir. Özellikle Modern çağın yaşama getirdiği sosyal ve ekonomik değişikliklerle kadının toplumsal yaşamdaki yerinin farklılaşması, modanın dönüşümüne de neden olmaktadır. Sanat alanında, endüstri devrimi ile özdeşleştirilen hız ve eşzamanlılık kavramları, resimde ritim olarak yansıtılırken; sosyal alanda da tekstil ve moda tasarımlarında soyut geometrik tasarımların öne çıkmasını sağlayarak tekstil baskı tasarımına yeni bir soluk getirmektedir. Geleneksel teknikleri kullanarak, çağdaş yaklaşımla tasarım yapan tasarımcılar bu teknikleri moda dönemi önem yeniden

kazandırmışlardır. Aşağıda bunların en iyi bilinen örnekleri sunulmuştur.

Sonia Delaunay geleneksel kırk pare (patch work) tekniğini modern yaşama kazandırarak yaratıcı çözüm getirmiştir. Bir kadın olarak geleneksel tekstil tekniklerini uygulama becerisi ile bir ressam olarak aldığı sanat eğitimini bir arada kullanması, tekstil tasarımının çağdaş sanatla buluşmasını sağlamıştır.



Le'P'tit parigot, Sonia Delaunay- costume designer, 1926

Kaynak: www.artbeat123.com/marymac/sandr.html

Elie Saab Osmanlı giyim kuşamına ait motiflerden esinlenerek tasarımları hazırlamıştır.

Alexander Mc Queen tasarımı doğu temalı gece elbisesi geleneksel temalar ile modern tasarımı bir araya getirmesi tekstil tasarımına çok kültürlü etki yaratmaktadır.



Alexander Mc Queen Tasarımı, Doğu Temalı Gece Elbisesi

Kaynak: <http://thefashion-court.com>



Elie Saab'ın, Osmanlı motiflerinden esinlenerek hazırladığı koleksiyon, Paris Moda Haftası, 2012,

Kaynak. <http://www.canada.com/life/fashionshows/couture>

JJ Valaya Hint kültürü ile Osmanlı Kültürünü birleştirmiştir Kumaşlarda Osmanlı motiflerine yer vermiştir.



JJ Valaya'nın Hint Kültürü ile Osmanlı Kültürünü birleştirdiği, kumaşlarda Osmanlı motiflerine yer verdiği koleksiyonu, Hindistan Moda Haftası 2012 Kaynak: <http://www.thepurplewindow.com>

7. Kumaş Dokusunun Önemi

Kumaşlar liflerin ya da ipliklerin çeşitli yöntemlerle birbirine bağlanması sureti ile oluşturulan kaplayıcı, koruyucu tekstil ürünlerini oluşturmaktadır.

Birçok ham maddeden farklı yöntemlerle kumaş oluşturmak mümkün olabilmektedir.

Oluşturulan her kumaş, düzgün yüzey, incelik, esneklik, sağlamlık, örtme gibi tekstil materyali olarak

kullanımını sağlayan temel nitelikleri yanında, gerek yüzey görünümünü, gerekse kullanım koşullarında davranışlarını belirleyen birçok özelliğe sahip olabilmektedir.

Giyisi, aksesuar düzenlemelerinde kullanılan bazı eşya ve aksesuar tasarımlarının temel malzemesi kumaş oluşturmaktadır. Bu bakış açısıyla bildiride kumaşın tasarımı etkilemede öne çıkan özellikleri tasarım faaliyeti, yaratıcılık ve sanatsal bilgi, başta hedef malzeme olmak üzere belirtilen diğer dinamiklerle sıkı etkileşim içinde olmaktadır. Kullanıma yönelik ürünlerde işlevsellik büyük öneme sahip olmakla birlikte, özgünlük yaratıcı düşüncüyü gerektirir. Tasarımda kumaş seçimi kadar fonksiyonel ve süsleme amaçlı malzemelerin seçimindeki uyum da önemlidir. Kumaş ve renk seçimleri yanlış olan bir tasarımının başarısından söz etmek güçtür (Gürsoy, 2010). Kumaştan beklenen yeterlilik, yani çalışma etkinliği; üretimde kaliteyi, verimliliği ve maliyeti etkilemesi açısından büyük önem taşımaktadır. Kumaşların başlıca üretim performansları "şekil alabilme" ve "dikilebilirliktir. Şekil alabilme, kumaşın düzlemde birden çok düz çizginin yönünün değiştirilmesiyle yoluyla biçimlendirilebilme derecesini göstermektedir. Bir kumaşın dizaynı yani tasarımı gibi bazı temel kurallar gözetilerek belirli yöntemler ile yapılabilmektedir. Dokuma kumaş teknolojisi, çok eski bir endüstri işlevi olduğundan kumaş tasarımında daha çok deneyimler sonucu olan çeşitli pratik yöntemler uygulanmaktadır. Bu nedendir ki kumaş tasarımcıları bir sanatçı gibi çalışırlar. Tasarımcının bir sanatçı kadar estetik bir bakışa, psikolojik, sosyolojik bir görüşe ve teknik bilgiye sahip olması gerekmektedir. Kumaş türünün, amaca ve kullanılacak olan hammaddeye göre, bazı teknik, estetik özelliklerinde uygun değişiklikler yapılarak yeni bir kumaş tasarlanabilir.

7.1.Kumaş ve Doku Çeşitliliğinin Tasarıma Etkisi

Tekstil yüzeylerinin tasarlanmasından, kumaşta desen elde edilmesinden, tasarlanan kumaşın dokusuna, rengine, kumaş ile biçimlendirilecek giysinin formundan, süsleme detaylarına kadar tüm çizim, renklendirme, kalıp, dikiş aşamaları tasarıma açık alanlardır.

Tekstil yüzeyi ya da lifinin renklendirilme işlemi olan boyamanın, antik dünyada dokuma tarihi kadar eski olduğu tahmin edilmektedir. Kumaşta desen modern bir görünüm elde ederken çeşitli şekilde teknik kullanılarak kumaş boyama yapılmaktadır. Kumaş desenlendirmek için en çok uygulanan yöntemlerden biri de batiktir. Batik boyama hem yaratıcılığınızı konuşturmanıza

hem de gerçekten eşi benzeri olmayan ürünler tasarlamanıza vesile olmaktadır.

8.Kumaş Tasarımında Batik

Kumaş ya da bez üzerine bir tür boyama ve resim yapma tekniğidir. Aynı zamanda kumaşların üstünde desen meydana getirmek için bir çeşit kapama metodudur. Batik tekniği özellikle son yıllarda dünyada ve ülkemizde çok aranan ve geçerli bir sanat dalıdır (Gökaydın,1990:88).

Başlangıçta bu sanat sadece giysilerde kullanılırken, yaygınlaştıkça bu tekniğin kumaşların kullanıldığı her alanda uygulanmaktadır. Elbise, masa örtüleri, yastık yüzü, duvar örtüleri, şal, eşarp yapıldığı batik dokumalar günümüzde ilgi çekmektedir. Herhangi bir düz kumaş üzerine deseni oluşturmak suretiyle boyama işlemine tabi tutularak oluşturulan kumaşlara batik dokumalar denir. Asırlardan beri bilinen batik sanatı, kumaşın bağlanarak yapıldığı tekstil boyama tekniği olarak milattan önceki yıllardan bu yana kullanılmaktadır. Batik kelimesinin 'bitik' kelimesi ile ifade edildiğini ve 'bitik' kelimesi eski Türklerde süsleme, resimleme, ve çiçekleme anlamına geldiği bilinmektedir. Ortaçağlarda Türklerin uyguladığı bu teknik ipek yolu aracılığı ile İspanya'ya kervanlarda Avrupa ve Afrika'ya kadar yayılmıştır (Gökaydın,1990:88).

Batik çıkış yeri Endonezya olan, yüzyıllar kadar eski bir tekniktir. Endonezya'da 'Plangi olarak anılmaktadır(Babayiğit,2009:166).

Orta ve Uzak Doğu da yaygın olarak kullanılmaktadır. Japonya, Endonezya, Hindistan, Afrika ve Okinava'da hala kullanılmaktadır. Yazmak ve noktalamak anlamına gelen ve Java'da doğup ,gelişen batik sanatı halen mum kapama metodu ve hamur ile kaplama metotları ile geleneksel yöntem olarak uygulanmaya devam etmektedir.Java'da halen ana endüstri dallarından biri olan batik sanatı ülkenin dekoratif sanatlarının tarihsel bilgilerinden anlaşıldığına göre burada ilk kullanılmaya başlandığı asırlar öncesinden zamanımıza kadar çok az değişiklik göstermiştir,eski usuller kullanılarak uygulamaya devam etmektedir(Nik,1964,17).

Batik sanatı Java'dan Avrupa'ya ilk defa XVII. yüzyıl ortalarında Hollanda 'ya mal getiren Alman tüccarlar tarafından getirilmiştir.19.yüzyıldan itibaren de batik tekniği Avrupa el sanatlarına girmiştir. Batik'in uzak doğuda eski usullerle uygulanmasına rağmen batılılarca fazla vakit kaybettiren bir metot olduğundan kullanımı yaygın değildir.

Sanat eğitimi içinde uygulamalı sanat etkinlikleri kapsamında ve resim tekniklerinden biri olarak değerlendirilmekte olan batik aynı zamanda özel araç gereç, mekan ve çalışma düzeni isteyen iş ve işlem sürecine de özen gösterilmesi gereken, ayrıca iç disiplin gerektiren uygulama ağırlıklı bir boyama tekniğidir(Kırışoğlu,1991:123) .Doğru bir batik eğitimi doğru malzeme bilgisi yanında önemli bilgileri de gerektirmektedir.

Batik tekniğinde kullanılması gereken en temel malzeme kumaş ve boyadır Kullanılacak kumaşların boyası suyu kolay emip eşit dağılımlarına elverişli olması gerekmektedir. Sık ve ince dokunan ısıya dayanıklı ve kaynağı açısından pamuklu ve ipekli kumaşlar tercih edilmektedir. Günümüzde bir benzerinin yapımı aynen mümkün olmadığından gerek giysi ve gerekse dekoratif yapılan batıklar ağırlığını sürdürmektedir.

Teğelli batik,kumaş cinslerine göre kullanılacak olan ipliklerle değişik teğel çeşitleri ile teğellenir. İplerin iki ucu çekilerek büzülür. Daha sonra diğer batik çeşitlerindeki gibi hazırladığımız boyanın içine batırılır ve 15dakika bekletilir.

Bu işlemden sonra kumaşı soğutup, soğuk suda durularız Teğellediğimiz ipleri söktükten sonra sirkeli suda durulayıp fikesini yaparız. Fiksator madde yerine, soda,sodyum karbonat,sodyum hidroksit gibi maddeler de kullanılabilir(Özpolat,2012).

Kumaşımızın çepeçevre kenarlarını avcumuzun içinde pili pili toplayıp bağlarız. Böylece kumaşımıza boydan boya bir kenar yapmış oluruz. Yumru halde bir tutam kumaş alıp, orta yerinden sıkıca boğarsak deseni- miz bir güle benzer. Kumaş üzerine attığımız düğümler de o düğüm içerisindeki kısmı boyadan korumaktadır.



Kaynak : Yıldız,D,Teğelli Batik



Kaynak:Yıldız,D,Batığın Boyanması

9. Geleneksel Motiflerin Modern Giysilerde Kullanımı

Ülkemizdeki dokuma ürünlerinde, Halı, Kilim, çanta, heybe, gibi dokuma ürünlerinde çok sayıda geleneksel motifler ve desen bulunmaktadır. Geçmişten günümüze kadar uzanan bu desen ve motiflerin özel anlamları ve isimleri vardır. Bu desenler ve motifler dokuma türünü, toplumsal statülerini, istek, arzu, beklenti, inançlarını, evlilik, bekarlık, gibi hallerini, göç, felaket, üzüntü, sevinç, tasa, mutluluk, özlem ve beklentilerini, aşk, ayrılık, dilek ve isteklerini ifade eden semboller şeklindedir.

Çengel Motifi

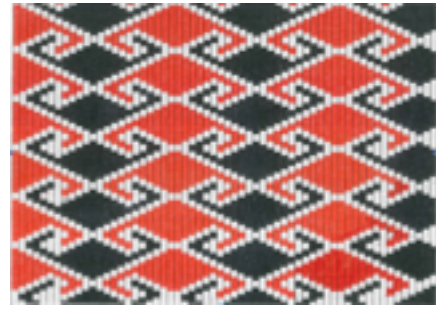


Kaynak:Yıldız,2015 Karacakılavuz Dokumalarının Günümüz Tekstil ve Modasına Uyarlanması,Yüksek Lisans Tezi

Kem göze karşı kullanılan motiftir. İnsanları tehlikelerden korunması inancını ifade eder. Sivri uçları ile kötü bakışları uzaklaştırmanın simgesidir. Nazarla inancı ile alakalı olduğu bilinen bir başka motif ise çengel olarak bilinen motiftir. Bazı yörelerde çakmak, eğri ala, balık, olarak adlandırılır.

Kötü gözün etkisini yok etmek amacıyla kullanıldığı gibi dişil ve eril kavramlar arasında bir köprü anlamında kullanılmıştır. Kadın erkek ,dağ vadi, deniz dalga, rüzgar su gibi zıt ve değişik kavramları sembolize etmektedir. Bu bağlamda ,evlilikle ve bereketle de ilişkisi vardır(Erberk,2002:138)

Elibelinde Motifi



Kaynak:Yıldız,2015 Karacakılavuz Dokumalarının Günümüz Tekstil ve Modasına Uyarlanması,Yüksek Lisans Tezi

Anaç ve dişil kavramlar ile bağdaştırılan bu motif bereket, uğur vb anlamları sembolize eder. Erkeğin üretilmedeki biyolojik rolü anlaşılmadığı için sadece dişilerin yavruladığını görüyorlardı.Hepsi bereket ve çoğalma sembolü olarak gördüğü ana tanrıçayı, Afrodit, Hera, Kibebe, Atena, Leto, İştara, Artemis, Hepa(Havva), İsis gibi çeşitli adlarla kendi dillerinde isimlendirmişlerdir.

Bugünkü dokumalarda kullanılan anatanrıça kültürünün devamı niteliğindeki elibelinde motifi, anatanrıça ile ilgili inancın kültürel miras olarak günümüze geldiği gerçeğinin kanıtıdır(Erberk,2002:12).

10. Özgün Kumaş Tasarım Çalışmaları

Türk kültür varlıklarının ve el sanatlarının en önemli yapı taşlarından biri olan işlemler, ait oldukları yörenin, kültürel, sosyal, ve ekonomik değerlerini barındırmaktadır. İşlemler Türk toplumunun ruh güzelliğini, güç ve yeteneklerini, duygu ve düşüncelerini yansıtmaktadır. Bu işleme sanatı göçlerle, elçilerle batıya ve diğer ülkelere de yayılmıştır. Geleneksel kültür içinde devam eden süsleme günümüzde de kullanılmaktadır.

Doğal pamuktan el tezgahında dokunarak üretilmiş bez ayağı dokuma doğal boyalarla teğelli batık yapılmıştır. Çengel ve elibelinde motifi deri ve kot kumaştan kesilerek kanaviçe tekniği ile tutturulmuştur. Kumaş manipülasyonu yapılmıştır.Kot kumaş kullanılarak, elibelinde motifi kanaviçe tekniği ile tutturularak, kumaş yüzeyi oluşturulmuştur.

Özgün Tasarımlar



11. SONUÇ

Sanatın dili, biçimcilikle insanlar arasında anlaşmayı sağlayan bütün işaret ve semboller sistemi olarak da ele alınmaktadır (Savaş,1977:25). İnsanlar Tarih boyunca yaşadıkları coğrafya iklim koşulları insanları kültürel ve ekonomik koşullara göre yön vermiştir

Küreselleşmenin getirmiş olduğu ekonomik, sosyal, siyasal, kültürel ve teknolojik değişimler önemli rol oynamaktadır. Kentlerin öncelikle içinde olduğu ülkenin milli kültürünü genç kuşaklara aktarma görevini üstlenme durumunda olmaları son derece önemlidir. Toplumlar her geçen gün kültürel açıdan daha da zenginleşmektedir.

Modern bireyin günlük yaşamını tasarlama, modern giysi tasarımları oluşturma, şehir yaşamına yönelik akıllı tasarımlar yapma, geleneksel form ve teknikleri yeniden tasarlama çağımızın gerektirdiği ihtiyaçları oluşturmaktadır.

Giyim kuşamı özellikle geleneksel giyimi sanat yönüyle incelediğimizde ulaşılabilen tarihi belgeler ve günümüze ulaşan örnekler incelendiğinde keyifli, şaşırtıcı ölçüde uçsuz bucaksız zenginlik ile karşılaşmaktadır

Geleneksel teknikleri kullanarak, çağdaş yaklaşımla tasarım yapan tasarımcılar bu teknikleri modaya dönem önem yeniden kazandırmışlardır. Kullanılan malzemeler, renkler, hedef kitle ve süsleme özellikleri açısından her geçen gün farklı bakış açıları kazandırılan moda tasarımı alanı büyük yenilikler göstermektedir.

Geleneksel giysiler de bu kültür unsurlarından biridir ve yaşatılması gerekmektedir. Bu çalışmada da günümüzde modanın zaman zaman farklı kültürlerden unsurları nasıl modern yaşama adapte ettiği örneklerle açıklanarak, anlam yüklü geleneksel motiflerinin özgün değerlerini koruyarak çağdaş kadın giysilerine yansıtılmıştır.

Tasarımlarda çağdaş yorumlarla yeniden hayat bulmasına olanak sağlanması ve öğretilmesi geleceğin tasarımcılarına tanıtılması ve devam ettirmesine olanak sağlayacaktır.

12. KAYNAKÇA

Akarsu, B., (1979), Felsefe Terimleri Sözlüğü, TDK Yayını, Ankara

Aktan, C. C. ve Tunç, Mehtap. "Bilgi Toplumu ve Türkiye", Yeni Türkiye Dergisi, Ocak-Şubat, 1998

Babayiğit, T.' Batık Sanatının Türkiye'de ve Dünyadaki Önemi, Kültürlere Göre Dağılımı', Haliç Üniversitesi, Sosyal Bilimler Enstitüsü, Tekstil ve Moda Tasarımı Anasanatdalı, İstanbul, 2009, s166

Drucker, P.F. "Kapitalist Ötesi Toplum", çev. Belkıs Çorakçı. İnkılâp Kitabevi. İstanbul, 1993

Erbek , M. (2002). Çatalhöyükten Günümüze Anadolu Motifleri. Ankara: Dosim Yayınları

Erkal, M., Sosyoloji (Toplumbilimi) ,(Gen8. 6. Baskı) İstanbul-1995, s.344

Gökaydın, N. (1990). 'Kumaş Desenlemede Yaratıcı Çalışmalar', Gazi Eğitim Yayınları, No213, Ankara

Gürsoy, A.T. (2010). Giyim Kültürü ve Moda, Türkiye Tekstil Sanayi İşverenleri Sendikası, İstanbul.

Hofstede, G. (1985). "The interaction between national and organisational value Systems", Journal of Management Studies, 22, 4, 347-357.

İnceoğlu, M, ve Aykut, A, Kentsel Mekanda Kalite Kavramı 2009

Kırıçoğlu, O, T. 'Sanatta Eğitim, Görmek Anlamak Yaratmak' Demircioğlu Mabaacılık, 1991

Koçak, H. „Kent-Kültür İlişkisi Bağlamında Türkiye'de Değişen ve Dönüşen Kentler. Afyon Kocatepe Üniversitesi Fen Edebiyat Fakültesi Sosyal Bilimler Araştırmaları Dergisi. Cilt 2. 2011

Mehmet ÖZEL; Folklorik Türk Kıyafetleri, Ankara, 1992, s. 4.

Nik, K., 'Batik and Craft, Van Nostrand Reinhold Company, Newyork, 1964

Özpuolat, F.'Ders Notları'Dokuz Eylül Üniversitesi, Güzel Sanatlar Fakültesi, İzmir 2002

Savaş, R. Modelaj. Ankara: Yaygın Eğitim Öğretim Kurumu Yayınları, 1977.-Form-İnşa. Ankara: M.E.B. Yüksek Öğretim Kurumu Yayınları, 1978

Türkmen, N. (2009). Tekstil ve Moda Tasarımı Açısından Sürdürülebilirlik ve Dönüşüm, Yayınlanmamış Sanatta Yeterlik Tezi, İstanbul: MSGSÜ Sosyal Bilimler Enstitüsü.

Uçkaç, L. „Kentsel Tasarımın Kent Kimliği Üzerine Etkileri: Keçiören Örneği.Yayımlanmış Yüksek Lisans Tezi. Ankara. Ankara Üniversitesi Fen Bilimleri Enstitüsü.2006.

Yahyagil, M. Kentlerin kültürün gelişimine etkileri, Sosyoloji Konferansları, İ.Ü.İ.F.İstanbul, 25.Kitap

Yıldız, D. (2015). Karacakılavuz Dokumalarının Günümüz Tekstil ve Modasına Uyarlanması

İnternet Kaynakları

<http://www.unutulmussanatlar.com>

www.baktabul.com.tr E.T.07.01.2010