

# YOLLARBAŞI ULU CAMİİ MİHRABINDAKİ FİGÜRLÜ ÇİNİLER

Mine ERDEM

*Arş. Gör. Dr., Selçuk Üniversitesi, mina\_rdm(at)hotmail.com*

ÖZ

**Anahtar kelimeler:**  
*Karamanoğlu,  
Mimari, Camii,  
Çini, Figür, Süsleme*

Karamanoğlu Beyliği mimarisinde figürle süslenmiş çinilerin sayıca az olduğu anlaşılmış ve bu alanda yeterli çalışmanın yapılmadığı belirlenmiştir. Bu nedenle beyliğin mimari yapılarından figür motifli çinilere sahip olan Yollarbaşı Ulu Camii çalışmanın araştırma konusu olarak belirlenmiştir. Bu araştırma; Yollarbaşı Ulu Camii'nin genel özelliklerine değinilerek başlamış, figür motifleriyle süslenmiş çinileriyle ilgili detaylı bilgi verilerek tamamlanmıştır. Karaman ilindeki Yollarbaşı Ulu Camii'nin mihrap nişi alt bölümüne figürle süslenmiş iki adet çini plaka uygulanmıştır. Mihrabın üzerine gelişigüzel yerleştirilmiş olan bu çiniler insan ve kuş motifleriyle süslenmiştir. Araştırmada figürle süslü çinilerin teknikleri, formları, türleri, sahip oldukları sembolik değerleri ve benzer motifli örnekleri belirlenerek bu çiniler hakkında detaylı inceleme yapılmıştır. Figür motifli bu çinilerin mihrap bölümüne uygulanma nedeni de araştırmamızda sorgulanarak anlaşılmasına çalışılmıştır. Yapılan bu çalışma ile Karamanoğlu Beyliği dönem mimarisinden Yollarbaşı Ulu Camii mihrabındaki figürlü çiniler araştırılarak Türk sanatı içindeki önem ve değeri belirlenmiştir.

## YOLLARBAŞI GREAT MOSQUE MIHRAB TILES

ABSTRACT

**Keywords:**  
*Karamanoğlu,  
Architecture,  
Mosque, Tile,  
Figure,  
Decorations*

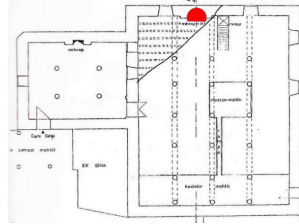
It is understood that the architecture of Karamanoğlu Beylik has few the number of tiles decorated with figures and it has been determined that sufficient work has not been done in this area. For this reason, the Yollarbaşı Great Mosque, which has the figure motified tiles from the architectural structures of the Beylik, has been determined as the research topic. This research which started with referring to the general features of Yollarbaşı Great Mosque, was completed by giving detailed information about the tiles decorated with figure motifs. in Karaman province, Yollarbaşı Great Mosque mihrap part has two tile adorned with figures. These tiles, randomly placed on the mihrab, which are decorated with human and bird motifs. In the study, the techniques, forms, genres, symbolic values and similar motifs of the ornamented tiles were determined and a detailed examination of these tiles was conducted. The study of the reason why these figurative motifs are applied to the mihrab section has been questioned and tried to be understood. With this study we have investigated the figurative tiles of Yollarbaşı Ulu Mosque from Karamanoğlu Beylik period architecture and determined importance and value in Turkish art.

## GİRİŞ

Karaman ili Kazımkarabekir ilçesi Yollarbaşı Kasabası'nda bulunmakta olan Yollarbaşı Ulu Camii'nin kitabesi mevcut değildir (Karaçağ, 2002: 37), (Resim 1). XIV. yy. alçı mihrapların özelliklerini taşıması nedeniyle o döneme ait olduğu düşünülmektedir (Bakırer, 2000: 228). Ancak caminin giriş kapısı üzerindeki taş kitabesinde hicri 942 (1544) senesinin yazılı olduğu belirtilmektedir (Karpuz ve Tütüncü, 2015: 78). Camii kuzey güney doğrultulu dikdörtgen planlıdır. Mihraba dik üç sahnalı harimi 18 ahşap sütunlu olup üzeri toprak damla örtülüdür (Resim 2). Mescit ve cuma camii şeklinde iki bölümden oluşan yapının bu bölümleri yazlık kışlık olarak da adlandırmıştır (Konyalı, 1967: 360). Bitişindeki küçük mescit camiyle birlikte inşa edilmiştir. Mescidin giriş kapısı kuzeyde olup camiye bu mescidin içinden girilmektedir. Mukarnas başlıklı dört ağaç sütunun taşıdığı son cemaat bölümü toprak damla örtülüdür (Diez, Aslanapa ve Koman, 1950: 101).

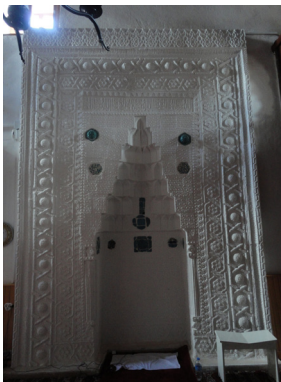


Resim 1. Yollarbaşı (İlisra) Ulu Camii



**Resim 2.** Yollarbaşı (İlisra) Ulu Camii planı (Karpuz, 2009: 620).

Caminin dikdörtgen formlu alçı mihrabı 2.90 x 4.30 m boyutlarındadır. Mihrabın; köşelik, mukarnas ve niş altına yerleştirilmiş on adet çini parçası görülmektedir (Resim 3).



Resim 3. Yollarbaşı (İlisra) Ulu Camii mihrabı

Mihrap köşeliklerine; tek renk firuze sırlı iki kabara, bunların altına altıgen formlu mavi beyaz sır altı teknikli iki çini plaka yerleştirilmiştir. Mihrap mukarnas bölümüne; geometrik formlu tek renk firuze ve patlıcan moru sırlı çini plakalar uygulanmıştır. Mihrap niş altında ise sır altı teknikli çiniler ve tek renk firuze sırlı geometrik formlu çiniler mevcuttur. İ. Hakkı Konyalı, bu çinileri başka yerlerden getirilmiş Selçuklu dönemine ait eserler olarak tanımlamıştır (Konyalı, 1967: 361).

Yollarbaşı Ulu Camii mihrabında figürle tezyin edilmiş iki adet çini plaka görülmektedir (Resim 4). Mihrap nişi alt bölümünün soluna insan figürlü çini, sağına kuş figürlü çini ters yönde uygulanmıştır. Sır altı teknikli ve yaklaşık 20cm ebatlarında olan çini plakalar altıgen formlu olarak görülmektedir.



Resim 4. Yollarbaşı Ulu Camii mihrabındaki figürlü çiniler

**1. İnsan figürlü çini;** Çini plaka üzerindeki insan figürü bağdaş kurarak oturmuştur. Figür kollarından birini yukarı doğru, diğerini dizine koymuştur. Lacivert renkte kaftan giymiş, kaftanın önü yırtmaçlı yakası ve kenarları benekli. İçine gene benekli bir entari giymiştir. Kollarında tirazlar seçilmektedir (Resim 5). Kubad Abad Saray çinilerindeki insan figürlerini inceleyen Arık; figürlerin çoğu çininin tam ortasına yerleştirilmiştir. İki yanlarında nar veya haşhaş bitkileri kullanılmıştır. Bazı figürler bunları tutarken, bazılarının uzanan ellerinde kadeh, mendil, nar, çiçek bulunmaktadır. Figürün diğer elini de dizinin üstüne koyduğu görülmektedir (Arık, 2000: 134-136). Selçuklu dönemine ait olan Yollarbaşı Ulu Camii mihrabındaki figürlü çininin de bu tanımlamalara uyduğu anlaşılmaktadır.

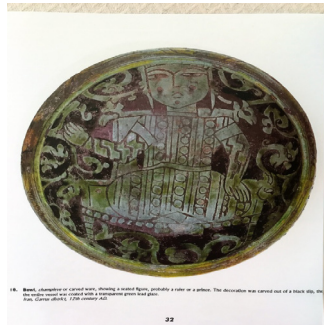


Resim 5. Yollarbaşı Ulu Camii mihrabındaki insan figürlü çini ve çizimi

Türk sanatı tarihinde çeşitli konu ve kompozisyonlar içinde işlenen insan figürleri; bağdaş kuran, ayakta duran, at üstünde giden, istirahat, eğlence, spor ve saray toplantılarına konu olmuştur (Erdemir, 2007: 48). Türk sanatında gördüğümüz bağdaş kurarak oturan insan figürlü kompozisyonla süslü eserlerin erken örnekleri Çinlilerin han devri taş oymalarında karşımıza çıkmaktadır. Han devri taş oymalarında Hun veya Orta Asya kültürüne mensup putlar bağdaş kurmuş şekilde tasvir edilmiştir (Usta, 2005: 39-54). Bağdaş kurarak cepheden tasvir edilmiş olan figürler Göktürk devrinde kağana özgü bir oturuş biçimidir. Yollarbaşı Ulu Camii mihrap çinisine uygulanmış olan figür motifinde Göktürklerden gelen uygulamanın etkisini görebilmekteyiz (Arık, 2000: 132). Orta Asya'dan Anadolu'ya çini ve seramiklerde motif olarak kullanılan insan figürleri farklı tekniklerle benzer kompozisyonlarda uygulanabilmiştir. Abbasi dönemine ait lüster teknikli kase de (Resim 6) ve İran seramiğinde (Resim 7) bağdaş kurarak oturan figürleri görebilmekteyiz.



Resim 6. Abbasi, lüster teknikli figürlü seramik kase (Watson, 2004: 192)



Resim 7. 12.yy, İran, Champleve ve oyma tekniği, figürlü seramik kase (Fehervari, 1998: 32)

Yollarbaşı Ulu Camii mihrabındaki bağdaş kurarak oturan insan figürlü çininin benzer örnekleri Selçuklu ve Osmanlı dönemi çini eserlerine de uygulanmıştır (Resim 8-9). Anadolu Selçuklu çinilerine uygulanan insan figürlerinin yıldız formu plakalara uygulandığı anlaşılmıştır.



Resim 8. Konya Karatay Medresesi Çini Eserleri Müzesi, insan figürlü Kubad Abad Saray çinisi, 13.yy.

Resim 9. İznik figürlü çiniler, 16-17. yy. (Rella, Stanley ve Reyhanlı, 1989: 357)

**2. Kuş figürlü çini;** Yollarbaşı Ulu Camii mihrabındaki kuş figürlü çininin yarısı mevcut değildir (Resim 10). Sır altı teknikli çini parçası üzerinde figürün kanatları, gövdesi, ayak ve kuyruğu görülmektedir. Figürün gövdesi tek renk kobaltla sırlanmış, kanatları çizgilerle süslenmiştir. Figürün etrafı bitkisel motiflerle doldurulmuştur. Yarım altıgen formu olarak görülen plaka çininin üzerine gene yarısı olan tek renk firuze sırlı altıgen formu bir çini plaka yerleştirilmiştir.



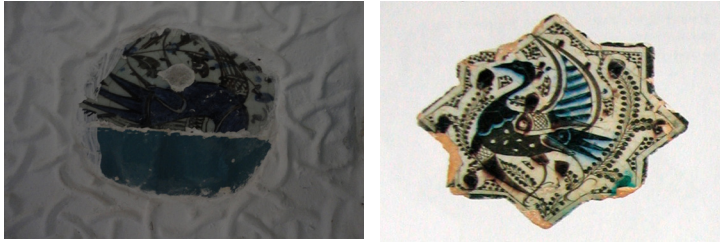
Resim 10. Yollarbaşı Ulu Camii mihrabındaki kuş figürlü çini ve çizimi

Yapılan kaynak araştırmalarında Ulu Camii mihrabındaki kuş motifinin türü hakkında bilgi olmadığı anlaşılmıştır. Araştırmamızda kuş motifli çininin benzer örneklerini incelerken buradaki kuşun tavus kuşu olduğu belirlenmiştir. Anadolu Selçuklu dönem eseri olan

Kubad Abad Saray çinilerini incelediğimizde bunun doğruluğunu görebilmekteyiz. Konya Karatay Medresesi Çini Eserleri Müzesi'ndeki Kubad Abad Saray'ına ait olan tavus kuşu motifli çini (Resim 11) ile Yollarbaşı Ulu Camii mihrabındaki kuş motifli çiniyi kıyasladığımızda (Resim 12) aralarındaki benzerlik anlaşılmaktadır.



Resim 11. Konya Karatay Medresesi Çini Eserleri Müzesi,  
Tavus kuşu figürlü Kubad Abad Saray çinisi



Resim 12. Yollarbaşı Ulu Camii ve Kubad Abad Saray çinisi

Türk sanatında, Tanrı kuşu, ala kuş, gelin kuşu adlarıyla da bilinen tavus kuşunun, Büyük İskender tarafından Hindistan'dan Avrupa'ya getirildiğine inanılmaktadır. Tavus kuşu figürünün sultan ve hükümdarların taç giyme törenlerinde görülmesinden dolayı, asalet ve aristokrasinin olduğu kadar egemenliğin de sembolü olduğuna inanılmaktadır. (Esin, 1978: 92,93). Kuyruk tüyleri çeşitli renklere sahip olduğu için her biri farklı renkle tanımlanan gök katlarını simgelemektedir. Açılan kuyruğu bir anda kapanabildiği için dünyasal güzelliklerin geçici olduğunu ifade ettiği de belirtilmektedir (Salt, 2010: 324). Tavus kuşu; bolluk, mutluluk, refah, sonsuz hayat, güzellik, cennet sembolü gibi kavramlarla özdeşleşmiş olup bunlar farklı kültürel etkilerin yansıması da olabilir (Özbek, 1950: 48).

Hıristiyan sanatında, Ölümsüzlüğün sembolü olarak kullanılmaktadır. İmparatorluk döneminde (16 – 17. yy.) Hıristiyan ikonografisinde “şifa verici” ve “sağlık” sembolleriyle ilaç şişelerinde kullanıldığı belirtilmektedir.

Antik Yunanistan'da, Antik Yunan ve Roma çağında etinin bozulmaz olduğu inancından dolayı 'soylu kuş' adını almaktadır. Halk arasında ise, Tavus kuşunun Hz. Âdem'in yasak meyveden yemesine sebep olduğu için, Tanrı tarafından cenneten çıkarılmış olup ayakları ve sesinin çirkin yaratıldığına inanılmıştır.

Yezidilik inancında, Yezidiler'in kutsal kitaplarından olan 'Mushaf-ı Reş'de Melek Tavus'un, yaratılanların ilki olduğuna ve pazar günü yaratıldığına inanılan 'Azrail' adlı yedi meleğin başkanı olduğundan bahsedilmektedir. Melek Tavus Tanrının ikinci bir şahsiyeti olup onun faal bir suretidir. Tanrı ile bir ve çözülmeyen bir şekilde Tanrıya bağlıdır. Bu manada Yezidiler tek tanrıdırlar. Tanrı Azda tarafından yaratılan, kendisine evreni ve insanları yaratma görevi verilen Melek-Tanrının simgesidir (Bozan, 2012, 455; Yalkut, 2002, 43).

İran sanatında, tavus kuşu kuyruğu tüylerinin, iktidarı sembolize ettiği bilinmektedir. Arık'a göre Selçuklu saray çinilerine bu figür İran'dan etkilenilerek yansıtılmıştır (Arık, 2000: 94).

Yollarbaşı Ulu Camii mihrabındaki tavus kuşu motifli çinilerin benzer örnekleri Selçuklu ve Osmanlı dönem eserlerinde (Resim 13-14) belirlenmiştir. Anadolu Selçuklu dönem çinilerindeki tavus kuşu motiflerinin yıldız formlu plakalara uygulandığı anlaşılmıştır. Buradan, Yollarbaşı Ulu Camii mihrabındaki insan figürlü çini gibi tavus kuşu motifli çini yapıldığı tespit edilmiştir.



Resim 13. Konya Karatay Medresesi Çini Eserleri Müzesi,  
figürlü Kubad Abad Saray çinileri



Resim 14. İznik figürlü çiniler, 16-17. yy. (Rella, Stanley ve Reyhanlı, 1989: 310)

Türk çini ve seramik sanatında tavus kuşu motifleriyle bezenmiş farklı örnekler de mevcuttur (Resim 15-16).



Resim 15. İran, 15-16.yy. figürlü tabak (Watson, 2004: 452)

Resim 16. İran, 15.yy. figürlü kase (Watson, 2004: 454)

## SONUÇ

Karaman ili Yollarbaşı Kasabasındaki Yollarbaşı Ulu Camii'nin alçı mihrabına uygulanmış sır altı tekniği iki adet figürle süslenmiş çini plaka görülmektedir. Mihrap nişi alt bölümünün soluna insan figürlü çini, sağına kuş figürlü çini plaka ters yönde uygulanmıştır. Yapılan araştırmalar neticesinde buradaki kuş figürünün tavus kuşu olduğu anlaşılmıştır. Büyük oranda hasarlı olan çinilerin formları mevcut halleriyle altıgen olarak görülmektedir. Ancak Selçuklu dönemine ait benzer figür motifleriyle süslenmiş çinilerin formlarına baktığımızda, sekiz kollu yıldız formlarında oldukları anlaşılmaktadır. Ayrıca çini üzerine uygulanan insan ve tavus kuşu figürlerinin altıgen formlu plakaya sığmadığı da görülmektedir. Belirlemiş olduğumuz bu veriler neticesinde Ulu Camii mihrabındaki figürlü çinilerin yıldız formlu olduğu anlaşılmaktadır.

Figür motifleriyle süslenmiş olan bu çinilerin mihraba uygulanmış olması ayrıca sorgulanması gereken bir konudur. Çünkü İslam'da ibadet yapılan yerde figürden kaçınma vardır. Anadolu Selçuklu dönemine ait olan figürle süslü bu çiniler, mihrabın üzerine gelişigüzel yerleştirilmiştir. Figürlü çinilerin mihraba gelişigüzel yerleştirilmiş olması ve ters yönde monte edilmiş olmaları bu uygulamayı yapanların uzman kişiler olmadığını göstermektedir. Bu uygulama; başka bir yapıya ait olan bu çinileri değerlendirme ve koruma amacıyla yapılmış olmalıdır.

Selçuklu dönemine ait olan ancak Karamanoğlu Beyliği dönem mimarisinden Yollarbaşı Ulu Camii mihrabında bulunan figür motifleriyle süslenmiş çinilerin benzer örnekleri Anadolu Selçuklu döneminde fazla görülürken, Osmanlı döneminde azaldığı anlaşılmaktadır.

## KAYNAKLAR

Anık, Rüçhan, Kubad Abad: Selçuklu Saray ve Çinileri, İstanbul: Türkiye İş Bankası Kültür Yayınları, 2010.

Bakırcı, Ömür, Onüç ve Ondördüncü Yüzyıllarda Anadolu Mihrapları, Ankara: Türk Tarih Kurumu Basımevi, 2000.

Bozan, Metin, 'Yezidilik', İslam Mezhepleri Tarihi, Ankara: 2012, s. 455-470.

Diez, Ernst, Aslanapa, Oktay, Koman, M. Mahmut, Karaman Devri Sanatı, İstanbul: İstanbul Üniversitesi Edebiyat Fakültesi Yayınları, 1950.

Erdemir, Yaşar, İnce Minare Taş ve Ahşap Eserler Müzesi, Konya, 2007.

Esin, Emel, İslamiyet'ten Önceki Türk Kültür Tarihi ve İslam'a Giriş, İstanbul, 1978.

Fehervari, Geza, Pottery of the Islamic World, in the Tarew Rajab Museum, Kuwait, 1998.

Karaçağ, Abdullah, Beylikler Devri Mimarisinde Alçı Süslemeler, Sanat Tarihi Ana Bilim Dalı, Doktora Tezi, Konya; Selçuk Üniversitesi Sosyal Bilimler Enstitüsü, 2002.

Karpuz, Emine ve Tütüncü, Mehmet, Gaferyad Kitabı, Karaman'ın Kazımkarabekir İlçesi ve Çevresinde Tarihi Eserler, Kültür ve Kitabeler, İstanbul: Sota Yayınları, 2015.

Karpuz, Haşim, Türk Kültür Varlıkları Envanteri Karaman, Ankara: Türk Tarih Kurumu Yayınları, 2009.

Konyalı, İ. Hakkı, Abideleri ve Kitâbeleri ile Karaman Tarihi, Ermenek Mut Abideleri, İstanbul: Baha Matbaası, 1967.

Özbek, Y., *Studies in Muslim Iconography I. The Unicorn*, Washington, 1950.

Rella, Sylvia- Stanley Tım ve Reyhanlı Tülay, *Iznik, The Pottery of the Ottoman Turkey*, London: Alexandria Press, 1989.

Salt, Alparslan, *Ansiklopedi, Neo-Spiritüalist Yaklaşımlarla Ezoterik Bilgilerin Işığında*, İstanbul: Ruh ve Madde Yayınları, 2010.

Usta, Seval, *Selçuklu Çini ve Keramik Sanatında İnsan Figürüne İkonografik Açıdan Bir Bakış*, Sanat Tarihi Anabilim Dalı, Türk İslam Sanatları Programı, Yüksek Lisans Tezi, İstanbul: Mimar Sinan Güzel Sanatlar Üniversitesi, Sosyal Bilimler Enstitüsü, 2005.

Watson, Oliver, *Ceramics From Islamic Lands*, London: Thames & Hudson Yayınları, 2004.

Yalkut, Banu Sabiha, 'Dini Bilinçte Değişim', *Melek Tavus'un Halkı: Yezidiler*, İstanbul: Metis Yayınları, 2001. 43-50.