

TEKSTİL TASARIMINDA ESİNLENME VE BİR ÖRNEK UYGULAMA: JOHANNES ITTEN

Banu Hatice GÜRCÜM*, Semiha KARTAL**

*Prof. Dr., Gazi Üniversitesi, banugurcum@gmail.com

**Yüksek Lisans Öğrencisi, Gazi Üniversitesi, semihasmhkratl@gmail.com

ÖZ

Anahtar kelimeler:
Johannes Itten,
tekstil tasarımı, esin
kaynağı, nevresim
tasarımı, mimari
tema.

Tekstil sektöründe tüketicilerin ürün satın alma nedenleri ürünün ortaya koyduğu işlevsellik unsurdan, görsel unsurlara, duygusal nedenlerden kültürel değerlere kadar büyük bir çeşitliliğe sahiptir. Bu çeşitlilik tekstil sektöründe tasarımcının ortaya koyması gereken yaratıcılık alanını da genişletmekte, endüstriyel anlamda ürün tasarımında yaratıcılığı çok daha önemli bir boyuta taşımaktadır. Tasarlama sürecinin başlangıç noktası olarak çok önemli bir yere sahip olan esinlenme, esin kaynağı hakkında derin araştırmalar sonucunda elde edilen verilerin tasarımcının benliğinde harmanlanarak şekillenmesi ve özgün bir koleksiyona dönüşmesidir. Bu araştırmaya konu olan tasarım etkinliğinde tasarımcıdan bir tekstil ürün koleksiyonu için esin kaynağı seçmesi istenmiştir. Tasarımcı yapmış olduğu ön araştırmalar sonucunda sanatçı kişiliği dışında, Bauhaus Okulu'nda yürüttüğü temel tasarım derslerinin öğretim programlarına etkisiyle tasarım alanında önemli bir yeri olan Johannes Itten'i seçmiştir. Johannes Itten hakkında yapılan araştırmalar sonucunda elde edilen veriler yaratım sürecinde kullanılmış özgün bir tekstil koleksiyonu (nevresim tasarımı) tasarlanmıştır.

INSPIRATION IN TEXTILE DESIGN AND AN APPLICATION EXAMPLE: JOHANNES ITTEN

ABSTRACT

Keywords:
Johannes Itten,
textile design, in-
spiration in design,
bedding design,
architectural theme.

Consumers in the textile industry have a wide variety of reasons for purchasing products, from the functionality that the product reveals to the visual elements, from emotional to cultural values. This diversity also expands the creativity that the designer has to offer in the textile industry, and the creativity in product design is more important in industrial design. Having a very important place as a starting point for the designing process, inspiration is the blending of the data obtained as a result of detailed research on the inspiration source into the designer's own identity and turning it into a unique collection. In this research activity, designers were asked to select an inspiration for a collection of textile products. As a result of the preliminary research that the designer had done, besides the artist personality, he chose Johannes Itten, which has an important place in the field of design by influencing the teaching programs of the basic design courses in Bauhaus School. As a result of researches on Johannes Itten, a unique textile collection (bedding design) was used which was used in the data creation process.

1. Giriş

Tekstil sektöründe tüketicilerin ürün satın alma nedenleri kişiye ve toplumlara özel olmanın yanısıra dönemsel ya da nedensel değişkenlik göstermektedir. Bu nedenler görsel ve estetik unsurlara, duygusal ve psikolojik etmenlere, sosyal ve kültürel değerlere, ürünün ortaya koyduğu işlevselliğe ve pratikliğe göre çeşitlidir. Bu çeşitlilik tekstil sektöründe tasarımcının ortaya koyması gereken yaratıcılık alanını da genişletmekte, endüstriyel anlamda ürün tasarımında yaratıcılığı çok daha önemli bir boyuta taşımaktadır. Ürünün tercih edilme başarısı açısından tasarımın gerekliliği her geçen gün daha çok anlaşılmaktadır.

Mete (2006: 276), "Tasarım iki şeyden ibarettir: süreç ve ürün" demektedir. Ona göre tasarım probleme çözüm bulma süreci, araştırma, esin kaynağını bulma, planlama, bir hedefe ulaşmak için düzenleme, belirli bir amaca ulaşmak için sürdürme ve yaratım anlamına gelmektedir. Buna benzer olarak Tepecik (1994: 44) tasarımı tasarlama (hayal etme, kurgulama) eylemi sonucunda beliren ve asıl yapının gerçekleşmesi sırasında yönlendirici olan proje, çizim, maket ve buna benzer ürünlerin tümü olarak tanımlamaktadır. Tekstil ürününün tasarımında estetik unsurlar, işlevsellik ve özgünlük tasarımcı için önemli konulardır. Sezgin ve Önlü (1992: 85) "işlevsel olmayan bir tekstil ürünü sanat eseri kapsamına girer ve tekstil tasarımının dışında tutulur" diye yazar. İşlevsellik problem tanımında belirtilen ihtiyaçların ürünün kullanımıyla giderilmesi anlamına gelmektedir. Giaccardi ve Fischer'e göre ise tasarım, hedefi problem tanımında belirtilen ihtiyaçları karşılayan sürdürülebilir, yaratıcı çözümler bulmak olan ve kısıtlar dâhilinde işleyen bir problem çözme sürecidir (Akt. Akbulut 2009: 22).

Tekstil tasarımcısının problem çözme ya da yaratım süreci soyut ve somut olarak iki temel aşamada gerçekleşmektedir. Soyut süreç tasarımcının yapmış olduğu problem analizleri sonucunda ortaya koyduğu zihinsel yaratım, somut süreç ise soyut sürecin ardından gelen nesneleştirme aşaması olarak tarif edilebilir. Soyut süreçte tasarımcının problemin bağlamsal ilişkilerini, kavramsal temellerini ve içeriğini ortaya koymak amacıyla estetik, işlevsel, teknik, ekonomik gibi pek çok analizi yapması gerekmektedir. Bu aşamada yaratıcılık araştırmaları etkin bir şekilde işe koşulmalıdır. Yaratıcılık araştırmaları ürün tasarım etkinliklerine inovasyonun aktarılmasını sağlamak için kullanılmaktadır. Mougnot, Bouchard ve Aoussat (2007: 2)'ya göre 1995 Delft

protokolünden sonra tasarım alanındaki yaratıcılığın başlıbaşına bir araştırma alanı olduğu anlaşılmıştır. Bu alanda etkin olarak araştırma yapanlar arasında Nagai vd. (2003), Visser (2006) tasarım bağlamındaki yaratıcı süreci açıklayan çalışmalar konusuna önem verirken, Eckert ve Stacey (2000) esinlenme süreci üzerinde çalışmalar yapmıştır.

Bu araştırma tekstil tasarımında tasarlama sürecinin başlangıç aşaması olan esinlenme basamağında elde edilen analiz verisinin tasarımcı tarafından somutlaştırılmasını incelemeyi amaçlamaktadır. Bu nedenle örnek bir tekstil tasarımı ortaya konmaktadır. Bu araştırmaya konu olan tasarım etkinliğinde tasarımcıdan bir tekstil ürün koleksiyonu için esin kaynağı seçmesi istenmiştir. Tasarımcı yapmış olduğu ön araştırmalar sonucunda sanatçı kişiliği dışında, Bauhaus Okulu'nda yürüttüğü temel tasarım derslerinin öğretim programlarına etkisiyle tasarım alanında önemli bir yeri olan Johannes Itten'i seçmiştir.

2. Esinlenme ve Esin Kaynağı

Seivewright (2013: 13) tasarımın başlangıç aşamasında araştırmanın yaratıcılık için esin verdiğini, ufuk açma yollarını gösterdiğini ve yeni yönler bulunmasını sağladığını ifade eder. Araştırma yapılırken, ayrıca önemli güncel olaylar, müzik, sinema, mimari gibi sanatsal çalışmalar, sürekli gelişmekte olan teknoloji gibi etmenlerin göz önünde bulundurulması tasarımın güncelliğini arttırmak amacıyla araştırmaya dâhil edilen önemli detaylar arasındadır (Gerval 2010: 16; Kocabaş Atılgan 2014: 473).

Eflatun esinlenmeyi bir tür delilik hali olarak tarif eder ve Kant (Yargılamanın gücünün eleştirisi adlı eserinde özellikle bölümler 43-50) yaratıcılıkla hayal kurmayı bağdaştırır. Romantik Çağ'da yaratıcılığın önemli kavramları olarak esinlenme ve hayal kurma kabul edilmiştir. Gaut (2010: 1034), 1950-2000 yılları arasında yaratıcılık alanında çok az felsefi çalışma yapıldığını ifade eder. Ona göre estetisyenler ve diğer felsefeciler sanatın tanımı ve estetik kavramı ile ilgilenirken yaratıcılık önemsenmemiştir. Yine Gaut (2010: 1034) yaratıcılığın bilim, zanaat, iş, teknoloji, sosyal hayat ve gündelik faaliyetlerde bulunduğunu ve yaratıcılık felsefesini, sadece sanat felsefesiyle değil, akıl felsefesi, bilim felsefesi ve epistemoloji ile irdelemenin gerekli olduğunu ifade etmektedir.

Esin kaynağı hakkında derin araştırmalar sonu-

cunda elde edilen veriler tasarımcının benliğinde harmanlanarak şekillenir ve özgün bir koleksiyona dönüşür. Bu da esinlenmenin tasarlama sürecinin başlangıç noktası olarak çok önemli bir yere sahip olduğunu göstermektedir (Gürcüm ve Çifçi 2017: 2). Esinlenme sürecinde tasarımı yönlendirecek bilgiler (yönbilgi-brief) de önemlidir. Tasarımın başarısı için yönbilginin toparlanması ve orijinal bir tasarım oluşturma yolunda yorumlanması önemlidir (Kocabaş Atılğan 2014: 472). Eckert ve Stacey (2000)'e göre tasarımcılar çalışma sürelerinin bir kısmını esinlenecekleri materyalleri tarayarak geçirmelidir. Ansbürg vd (2003; akt. Mougenot vd. 2007: 3) yaratıcı tasarımcıların geniş bir esin kaynağına açık olduklarını ve bilgi kaynakları yelpazesi olarak alakalı kaynakları kullandıklarını yazmaktadırlar.

2.1. Johannes Itten

1888 İsviçre Bern Oberland doğumlu Johannes Itten, sanatçı ve bilim insanı yanından çok öğretmen olarak öğrenciye karşı sergilediği sıradışı bir pedagojik tutum ile de önemlidir. Bauhaus'un önemli eğitimcilerinden birisi olan Itten, holistik- bütüncül öğrenme adı verilen öğretim prensibinin takipçisi olmuştur. Öğrencinin kişiliğine karşı duyarlılık taşıyan bu tutum Itten'in ilerleyen yıllarda sanat eğitimine getirdiği yeniliklerden biri olacaktır (Özkar 2009: 136, akt. Beyazova 2012: 34).

Bauhaus'un ilk senelerinde Johannes Itten pedagojisi etkindir. Itten'in en önemli tekniği, resim düzleminde yaptığı çalışmalarla öğrenciye resmi, geometrik şekiller aracılığıyla saptadığı anlamlarla öğretmektir. Bu teknikle soyut düşünmeyi öğretmeyi amaçlamaktadır (Beyazova 2012: 34).

Itten'e göre sanat öğretilemez fakat teknik ve üslup öğretilir. Teknik ve üslup ancak sanatsal içgüdü ile beraber bir anlam kazanır. Itten, öğrencilerine kendi üslubunu empoze etmeden öğrencinin kendine özgü üslubunu ortaya çıkartmaya çalışmıştır. Itten'in Vorkurs'ta uyguladığı pedagojik yöntem doğrudan Alfred Hölzel'in pedagoji anlayışından esinlenmedir. Hölzel'e göre sanat eğitiminde öğretililecek unsurlar ve öğretilemeyecek unsurlar söz konusudur. Sanatsal içgüdü öğretilemez. Kişi bunu kendi kendine geliştirmelidir (Erden 2008).

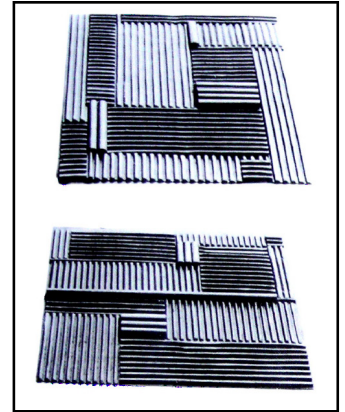
Itten öğrencilerinden eski ustaların yapıtları üzerine düşüncelerini ve tartışmalarını istiyordu. Onlara bir resim gösteriyor ve bunu öğrendikleri teoriler ve diğer kavramlarla çizmelerini söylüyordu. Bu sanat çalışmalarında önemli olan nokta eski ustalar üzerinde analiz-

ler yaparken bu eserlerde ritmi, açık-koyu kontrastını, kompozisyonu ve renk kullanımını seçebilmektir (Yüksel 2015).

Itten doğadan yapılan çalışmaları malzeme çalışmalarının en önemlisi olarak görmektedir (Kaplan 2014: 23). Malzeme çalışmaları için öğrencilere çevrelerinden tahta parçaları, tel, ip, ahşap, kuş tüyleri, teneke kutuları vb. malzemeler topluyorlardı (Kaplan 2003: 25). Öğrenciler tahtanın lifli, kuru, pürüzlü, düzgün veya delikli; demirin sert, ağır, parlak veya mat olabileceğini gözlemlerler. Sonunda da bu doku özelliklerinin hangi anlamları temsil edebileceğini araştırdılar. Çalışmalarında birçok malzeme bir araya getirilerek doku çalışmaları yapılmıştır (Gönülkırılmaz 2012: 72-73). Dokularla çalışırken, bazen çalışmalar dokumaya doğru kaymakta, çok farklı malzemelerle dokunmuş ürünler çıkmaktaydı. Kolaj çalışmaları yaparken saman, oluklu mukavva, tel, gazete kağıdı, kibrit kutusu gibi çok çeşitli malzemeleri yapııştırarak, dikerek, düğmeleyerek, iğneleyerek yapılar üretiyorlardı. Böylelikle öğrenciler, malzeme üzerinde uyguladıkları etkilere, malzemenin verdiği tepkileri öğreniyorlar, sadece sanat eseri yaratmıyor, deneyim biriktiriyorlardı (Lupton ve Miller 1993, akt. Kın 2007: 11).



Resim 1. Kare alanlar içinde düzenlenmiş farklı doku çalışmaları (Itten 1987: 40, akt. Kaplan 2003: 27)



Resim 2. Mukavva dokusu ile kompozisyon çalışmaları (Itten 1975, akt. Kın 2007: 11)

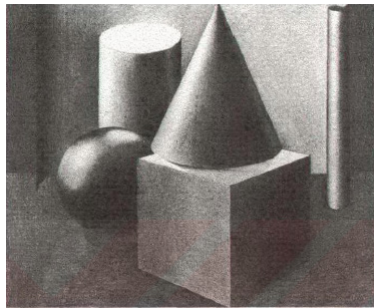
Itten, Bauhaus'ta form ve renk adı altında zorunlu dersleri başlatan kişi olmuştur. Ona göre iyi bir tasarım yapmanın temelinde form ve renk birlikteliği üzerine odaklanılması şarttır. Bu yolla eğitim gören Bauhaus tasarımcıları, yalın, saf ve süslemeden uzak biçimleri, canlı ana renklerle birleştiren geometrik formlar yaratmışlardır (Baktır 2006: 58). Bu çalışmalarda üç temel şekil olan üçgen, kare ve dairenin uzayda bulunan 4 farklı yönle tanımlanmıştır. Itten, şekilsel bütünlükle ilgili fikir sağlamak için bu şekilleri bir araya getirerek farklı kompozisyonlarını derste kullanmıştır. Itten'e göre bunları bir araya getirerek oluşturulan formlar sayesinde çok

sayıda değişik formlara ulaşılabilir (Gönülkırılmaz 2012: 74). Itten'e göre üç boyutlu formların çalışılıp resmedilmesi çok önemlidir. Üç boyutlu formlar algıyı geliştirerek üç boyutlu düşünmeyi sağlar. Itten derslerde öğrencilerden temel geometrik formları kendi üç boyutlulukları içinde hissetmeleri için kilden küreler, küpler, piramitler, koni ve silindirler oluşturmalarını istiyordu (Gönülkırılmaz 2012: 74-75).

Bu çalışmaların sonunda iki veya üç farklı form karakteri ile kompozisyonlar oluşturuluyordu ve bu üç boyutlu geometrik formlar taklit edilerek ışık ve gölge ile resmediliyordu (Kaplan 2003: 33). 1961 tarihli *Kunst der Farbe* (Renk Sanatı) adlı kitabında renklerin algılanmaya bağlı, sıcak-soğuk etkisi, alan, tür, değer, ton ve yoğunluk niteliklerindeki değişim kriterlerini, ünlü sanatçıların yapıtları üzerinden incelemiş, doğa gözlemlerinde ve deneylerde üretilen bilimsel teorileri teyit ederek açıklamıştır. Itten tarafından geliştirilen ve 12 kısımdan oluşan renk çemberinde sarı-kırmızı-mavi ana renkler, turuncu-mor-yeşil ara renkler ve renk geçişleri yer almaktadır (Itten 1970, 31) (Resim 5). Itten, üç ana renk olan, cyan (mavi), magenta (kırmızı) ve sarıdan yola çıkarak renk çemberini ortaya koymuştur. Yine bu çemberden yola çıkarak, tamamlayıcı renkleri ikili renk kombinasyonlarının uyumu olarak, çoklu kombinasyonları ise geometrik şekillerle özdeşleştirerek tanımlamıştır. Uyum içindeki üçlü kombinasyonları eşkenar üçgenle, dörtlülere kareyle, beşlileri beşkenarla ve altılı kombinasyonları ise altıgen üzerinden görselleştirmiştir (Koloğlu 2013: 11) (Resim 6). 12 renkten oluşan renk yıldızında saf renkler, iki aşamada orta kısımda beyaza doğru açılmakta, iki aşamada uç kısımlarda siyaha dönüşmektedir (Itten 1970: 68) (Resim 7).



Resim 3. Rudolf Lutz tarafından yapılmış farklı karakterdeki geometrik elemanlarla alçı rölyef çalışması (Lupton Miller 1993: 29, akt. Kaplan 2003: 32)



Resim 4. F. Brill tarafından Itten'in hazırlık kursunda yapılmış küp, koni, küre ve silindirden oluşan üç boyutlu ışık gölge çalışması (Itten 1987: 86, akt. Kaplan 2003: 33)



Resim 5. (solda)
Renk çemberi
(Itten 1970: 31)



Resim 6. (ortada) Çoklu
renk kombinasyonları (Itten
1961, akt. Koloğlu 2013: 11)



Resim 7. (sağda)
Renk yıldızı (Itten
1970: 68)

Itten renk teorisinin ardından, içeriksel analizden de neysel ve duyuşal gösterimlerinin izini sürmek adına, renk teorilerinin deneysel yolla ortaya konulduğu dönemde rengin açıklamasını yapmak ister. Itten'in renk kontrastlık kuramı ile Goethe'nin karanlık ve aydınlık karşıtlığından ortaya çıkan renklerin kendi içlerinde de karşıtlayıcı ve tamamlayıcı renkler olarak var oldukları savunusudur. Renk üzerine bu iki yönelişin ortak bir sorunsalda birleştiği ve birbirinin izinden ilerlediği görülmektedir. Goethe siyah ve beyaz karşıtlığından yola çıkarak oluşturduğu renk çemberinde yalnızca ana renkler ve ara renkler arasında bir tamamlama ve karşıtlama özelliğinin olduğuna değinirken, Itten renk değerlerinin de birbirleri ile farklı kontrastlık özellikleri olduğunu, farklı iç tınlara sahip olduklarını ve farklı titreşimler yaydıklarını ortaya çıkarmıştır (Tokdil 2016: 552).

2.2. Johannes Itten'in Eserleri

Stuttgart'daki öğrencilik günlerinin sonuna doğru, canlı renk paleti ve gri ve kahverengi tonları ile ayırt edilen, analitik Kübizm'den türetilen, Hölzel'den ilham alarak oluşturduğu renk kuramının izlerini taşıyan ilk saf geometrik ve soyut kompozisyonlarını (Resim 8 ve Resim 9) yaratmıştır (Wick ve Grawe 2000: 99).

'Horizontal Vertical' adlı eserinde renk şeritleri yatay ve dikey olarak konumlanmıştır. Kullanılan renklerde açık-koyu ve sıcak-soğuk kontrast ilişkisi bulunmaktadır. 'Die Begegnung' adlı soyut sanat stilinde eserinin merkezinde renk kontrast ilişkisini barındıran spiraller yer almaktadır. Spirallerden birinde beyazdan siyaha açık-koyu kontrast yer alırken diğerinde açık tondaki renklerden koyu tonlara geçiş yer almaktadır. Kırmızı-turuncu-sarı sıcak renklerden oluşan yarım daire formu ile yeşil-mavi-mor soğuk renklerden oluşan yarım daire formu kullanılarak yine renklerin kontrast ilişkisi işlenmiştir.



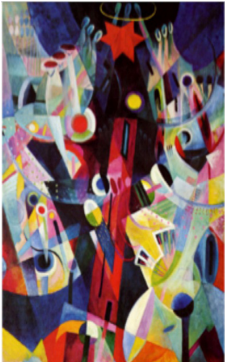
Resim 8. (solda) Horizontal Vertical
1915 (URL 1)



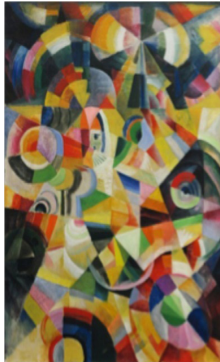
Resim 9. (sağda) Die Begegnung
1916 (URL 2)

Sanatçının 1915 ve 1919-20 yılları arasındaki neredeyse tüm çalışmaları (resim, çizim, heykel) güçlü bir dinamik ve belirgin bir harekete vurgu yapmaktadır. Bununla birlikte sanatçı, yüzeysel bir hareket çizgisini tasvir eden fütürist modellerle değil, onun merkezi olan yaşam ve tasarım ilkesinin resimsel tezahürüyle Klee gibi çok fazla ilgiliydi. 1921'de şöyle yazmıştı;

Yaşayan her şey hareket yoluyla bize kendini gösteriyor. Yaşayan her şey kendini formlarda gösterir. Dolayısıyla tüm biçim harekettir ve tüm hareketler formda ortaya çıkar... Her nokta, her çizgi, her düzlem, her gölge, her ışık ve her renk hareketten doğan ve hareket doğuran bir biçimdir. Bir çizgiyi deneyimlemek istersem elimi çizgiye uygun şekilde hareket ettirmek zorundayım ya da çizgiyi duyumlarımın takip etmeliyim, yani manevi olarak hareket etmeliyiz (Wick ve Grawe 2000: 101).



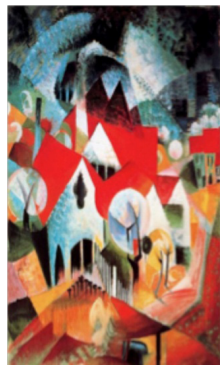
Resim 10. (en solda) The Red
Tower 1918 (URL 3)



Resim 11. (solda) Ländliches Fest
1917 (URL 4)



Resim 12. (sağda) Ascent and Pause
1919 (URL 5)



Resim 13. (en sağda) Group of
Homes in Spring 1919 (URL 6)

3. Tasarım Aşaması

Tema seçilmesi: Koleksiyona hikâye örgüsüne uygun bir tema seçilmesi aşamasında Itten'in Bauhaus'ta ortaya koyduğu felsefeden yola çıkılmıştır. Bauhaus Tasarım Okulu (1919-1933), alışlagelmiş sanat anlayışının dışına çıkarak tüm güzel sanatları içinde birleştiren alan, mimarlıktır düşüncesini ortaya çıkarmıştır. Bu düşünceden hareketle, ülkelerin kültürel mirası mimari yapılarının tekstil tasarımında esin kaynağı olarak kullanılması düşünülmüştür. Tasarımda kullanılan mimari yapılar, bitmeyen kilise olarak bilinen ve Barcelona'da bulunan La Sagrada Familia; gökdelenler şehri New York'a 1902 yılında yapılan ilk gökdelenlerden biri olan Flatiron; Londra'da Westminster sarayında bulunan ve Victoria Gotik stilinde 1834 yılında yapılmış olan büyük saat kulesi Big Ben; Roma'da bulunan ve M.S. 80 yılına tarihlenen dev arena Colosseum ve İstanbul'da bulunan 528 yılında inşa edilmiş olan Galata Kulesi.

Hikâye Panosunun Oluşturulması: Çalışmada incelenen tüm unsurların harmanlandığı koleksiyona uygun bir Hikâye Panosu (Story Board) oluşturulmuştur.



Resim 14. Nevresim tasarımı hikâye panosu

Ön Tasarım Geliştirme ve Tasarımlar: Koleksiyon tasarımına geçmeden önce araştırılan tüm unsurların esin kaynakları üzerine aktarılması için eskiz aşamasına geçilmiştir. Pek çok ön tasarım geliştirilmiş olduğundan bu aşama burada verilmemiştir. Resim 15'de en son tercih edilen ön tasarımların el çizimleri verilmiştir. Tasarımcı Adobe Illustrator CS6 programı kullanarak eskizleri düzenlemiş, renklendirmiş gerekli teknik filtrelemeleri yapmış, nihai tasarımlar ortaya çıkmıştır. Resim 16'da tasarlanan nevresim koleksiyonu çizimleri, Resim 17'de ise koleksiyonun nevresim takımı olarak giydirilmiş hali sunulmuştur.



Resim 15. Tasarımda eskiz aşaması



Resim 16. Koleksiyonda kullanılacak 5 tasarımın belirlenmesi

4. Bulgular ve Sonuç

Koleksiyonda hikâye örgüsüne uygun olarak mimari tema kullanılmış, ülkelerin kültür mirası olan La Sagrada Familia, Flatiron, Big Ben, Colosseum ve Galata Kulesi yapıları tasarımlara yansıtılmıştır. Çalışmada, Itten'in en önemli teknikleri olan resmi geometrik şekiller aracılığıyla saptamak, soyut düşünmek, form ve renk birlikteliğine odaklanmak ve renk kontrast ilişkisi-

ni yansıtmaktan faydalanılmıştır.

İşlevsel olmayan bir tekstil ürünü sanat eseri kapsamına girdiğinden ve tekstil tasarımının dışında tutulduğundan, araştırmada ürün çıktısı olarak nevrresim tasarımı yapılmış ve koleksiyonun nevrresim takımı olarak giydirilmiş hali sunulmuştur.



Resim 17. Koleksiyonun giydirilmiş hali

KAYNAKLAR

AKBULUT, Dilek. "Evrimsel Tasarım Yöntemi ve Yaratıcılığın Süreç İçerisindeki Yeri". *Gazi Üniversitesi Sanat ve Tasarım Dergisi* 2, 2009: 21-33.

BAKTIR, Özlem. *Bauhaus Felsefesi ve Endüstriyel Tasarımdaki İşlevsellik Boyutu*. Yayınlanmamış Yüksek Lisans Tezi, Akdeniz Üniversitesi Sosyal Bilimler Enstitüsü, 2006.

BEYAZOVA, Petek. "Bauhaus Geleneğine Bakış". *Sosyoloji Notları Dergisi* 9, 2012: 33-38.

ECKERT, Claudia M. and STACEY, Martin K.

“Sources of Inspiration: A Language of Design”. *Design Studies* 21.5, 2000: 523-538.

ERDEN, E. Osman. “Johannes Itten’in Weimar Yılları: Bauhaus’ta Dışavurumcu Dönem”, 2008. <https://osmanerden.com/2008/05/10/johannes-ittenin-weimar-yillari-bauhausta-disavurumcu-donem/> (Erişim tarihi 28 Mart 2017).

GAUT, Berys. “The Philosophy of Creativity”. *Philosophy Compass* 5.12, 2010: 1034–1046. <https://www.sfu.ca/~kathleea/docs/The%20Philosophy%20of%20Creativity%20-%20Gaut.pdf> (Erişim tarihi 5 Mart 2018).

GERVAL, Olivier. *Fashion: Concept to Catwalk*. Çev. Wardell S. London: A&C Black, 2010.

GÖNÜLKIRMAZ, Yasemin İ. *Bauhaus’un Türkiye’deki İç Mekan Tasarımına Yansımaları*. Yayınlanmamış Yüksek Lisans Tezi, Marmara Üniversitesi Güzel Sanatlar Enstitüsü, 2012.

GÜRCÜM, Banu H. ve ÇİFÇİ, Aslıhan. “Tekstil Tasarımında Yaratıcılık ve Esinlenme”. *The Journal of Academic Social Science Studies* 54. 2017: 1-19.

ITTEN, Johannes. *Elements of Color*. Translated By Ernst Van Hagen, America: Van Nostrand Reinhold Company, 1970.

KAPLAN, Semih. “Doğal Yoldan Temel Sanat Eğitimi Doğanın Atölyesi”. *Akdeniz Sanat Dergisi* 7.14, 2014: 23-24.

KIN, Rengin E. *Tasarımda Doku Kavramı ve İşlevselliği*. Yayınlanmamış Yüksek Lisans Tezi, İstanbul Teknik Üniversitesi Fen Bilimleri Enstitüsü, 2007.

KOCABAŞ ATILGAN, Duygu. “Giysi Tasarımında Esinlenmenin ve Araştırmanın Yaratıcılığa Etkisi”. *The Journal of Academic Social Science Studies* 27, 2014: 471-487.

KOLOĞLU, Dilara. *Günümüz Sanatında Renk ve Işığın Dramatik Etkileşimi*. Yayınlanmamış Yüksek Lisans Tezi, Işık Üniversitesi, 2013.

METE, Fatma. The creative role of sources of inspiration in clothing design. *International Journal of Clothing Science and Technology* 18.4, 2006: 278-293.

MOUGENOT, Céline, BOUCHARD, Carole and AOUSSAT, Améziane. *Creativity in Design - How Designers Gather Information in the “Preparation” Phase*, 2007. <https://www.sd.polyu.edu.hk/iasdr/proceeding/>

[papers/Creativity%20in%20Design%20%20How%20Designers%20Gather%20Information%20in%20the%20Preparation%20Phase.pdf](https://www.sd.polyu.edu.hk/iasdr/proceeding/papers/Creativity%20in%20Design%20%20How%20Designers%20Gather%20Information%20in%20the%20Preparation%20Phase.pdf) (Erişim tarihi 5 Mart 2018).

NAGAI, Yukari, CANDY, Linda and EDMONDS, Ernest. *Representations of Design Thinking*. 6th Asian Design International Conference, ADC, Tsukuba, October 2003: 14-17.

SEİVEWRIGHT, Simon. *Moda Tasarımında Araştırma ve Tasarım*. Çev. Burcu Bakın. Bilnet Matbaacılık, İstanbul, 2013.

SEZGİN, Şerife ve ÖNLÜ, Nesrin. “Tekstil Tasarım Olgusu”. *Tekstil ve Mühendis Dergisi* 6.32, 1992: 84-89.

SPARKE, Penny. *An Introduction to Design and Culture: 1900 to the Present 2nd edn*. Routledge, Oxon, 2004.

TEPECİK, Adnan. *Grafik Tasarlama İlkelerine Dayalı Tasarım Yöntem ve Teknikleri*. Yayınlanmamış Doktora Tezi, Gazi Üniversitesi Sosyal Bilimler Enstitüsü, 1994.

TOKDİL, Ezgi. “Renk Kuramları ve Andre Lhote Örneğinde Renk Algısına Fenomenolojik Yaklaşım”. *İdil Dergisi* 5.22, 2016: 547-568.

VISSER, Willemien. *Both generic design and different forms of designing*. Wonderground – Design Research Society International Conference, November 1-4, Lisbon, 2006.

WICK, Rainer K. ve GRAWE, Gabriele D. *Teaching at the Bauhaus*. Hatje Cantz Pub, 2000.

YÜKSEL, Nilgün. *Bauhaus’un Ustaları*, 2017. <http://nilgunyukse.net/2015/02/08/bauhausun-ustalari/> (Erişim tarihi 28 Mart 2017).

URL 1- Horizontal Vertical 1915, <https://www.wikiart.org/en/johannes-itten/horizontal-vertical-1915> (Erişim tarihi 2 Mart 2018).

URL 2- Die Begegnung 1916, <https://www.wikiart.org/en/johannes-itten/die-begegnung-1916> (Erişim tarihi 2 Mart 2018).

URL 3- The Red Tower 1918, [https://tr.pinterest.com/search/pins/?q=johannes%20itten%20the%20red%20tower&rs=typed&term_meta\[\]=johannes%20itten%20the%20red%20tower%7Ctyped](https://tr.pinterest.com/search/pins/?q=johannes%20itten%20the%20red%20tower&rs=typed&term_meta[]=johannes%20itten%20the%20red%20tower%7Ctyped) (Erişim tarihi 14 Mayıs 2017).

URL 4- Ländliches Fest 1917, [https://tr.pinterest.com/search/pins/?q=johannes%20itten%20Ländliches%20Fest&rs=typed&term_meta\[\]=johannes%7Ctyped&term_meta\[\]=itten%7Ctyped&term_meta\[\]=Ländliches%7Ctyped&term_meta\[\]=Fest%7Ctyped](https://tr.pinterest.com/search/pins/?q=johannes%20itten%20Ländliches%20Fest&rs=typed&term_meta[]=johannes%7Ctyped&term_meta[]=itten%7Ctyped&term_meta[]=Ländliches%7Ctyped&term_meta[]=Fest%7Ctyped) (Erişim tarihi 14 Mayıs 2017).

URL 5- Ascent and Pause 1919, [https://tr.pinterest.com/search/pins/?q=johannes%20itten%20Ascent%20and%20Pause&rs=typed&term_meta\[\]=johannes%20itten%20Ascent%20and%20Pause%7Ctyped](https://tr.pinterest.com/search/pins/?q=johannes%20itten%20Ascent%20and%20Pause&rs=typed&term_meta[]=johannes%20itten%20Ascent%20and%20Pause%7Ctyped) (Erişim tarihi 14 Mayıs 2017).

URL 6- Group of Homes in Spring 1919, [https://tr.pinterest.com/search/pins/?q=johannes%20itten%20Group%20of%20Homes%20in%20Spring&rs=typed&term_meta\[\]=johannes%20itten%20Group%20of%20Homes%20in%20Spring%7Ctyped](https://tr.pinterest.com/search/pins/?q=johannes%20itten%20Group%20of%20Homes%20in%20Spring&rs=typed&term_meta[]=johannes%20itten%20Group%20of%20Homes%20in%20Spring%7Ctyped) (Erişim tarihi 14 Mayıs 2017).