

KUMKAPI HALILARINDA DESEN VE TEKNİK ÖZELLİKLER

Sevim ARSLAN

*Doçent, Marmara Üniversitesi, Güzel Sanatlar Fakültesi,
sevim.arslan@marmara.edu.tr*

ÖZ

Anahtar kelimeler:

*Halı, Sanat,
Kumkapı, Saray,
Teknik*

16. Yüzyıl Türk halı sanatında en parlak devir olarak kabul edilir. Saray halıları olarak literatüre geçen bu halılarda önemli zenginleşme, gelişme ve değişimin izlendiği tamamen yeni bir üslup başlamıştır. Sarayın sanatla ilişkili teşkilatı olan Ehl-i Hiref-i hassa teşkilatında nakkaşan-ı hassa ve cemaat-i kalıçebafan-ı hassa (saray için halı dokuyanlar cemaati-kalıçebaflar) kurulur. Tebriz, Kahire ve Anadolu'dan Sivas, Kayseri gibi bölgelerden ustalar getirilir. Bu örgütlenme Osmanlı saray üslubunu oluşturur ve bu üslup kitap sanatları, tezhip, çini, ahşap, taş, kumaş ve halı desenlerinde paralellik göstermektedir. Bu dönem İstanbul'da Osmanlı Hanedanı için halı dokuyan atölyelerin kurulmaya başladığı dönem olmuştur. İstanbul'da 20. Yüzyıla kadar üretimin devam ettiği Kumkapı, Topkapı, Üsküdar ve İstinye'de halı atölyelerinin bulunduğu görülmektedir. Günümüzde Avrupa ve Amerika'da özel koleksiyonlarda karşımıza çıkan Kumkapı halıları, dönemin atölyeleri içinde Kumkapı bölgesinin çok önemli bir üretim alanı olduğunu göstermektedir. Son derece yüksek kalitede olan bu halılar geleneksel Türk halı sanatında karşılaşmadığımız teknik özelliklere sahiptir. İpek ilmelerin yanı sıra altın ve gümüş kılaptan ile ilmesiz dokuma tekniği kullanılmıştır. Bu araştırma Arkas Halı Koleksiyonunun bir parçası olan "Arkas Koleksiyonu'nda Kumkapı Halıları" sergisi kaynak alınarak yapılmıştır.

PATTERN AND THE TECHNICAL CHARACTERISTICS OF KUMKAPI CARPETS

ABSTRACT

Keywords:
*Carpet, Art,
Kumkapı, Palace,
Technic*

16th century is considered to be the brightest era of the Turkish carpet art. These carpets are well known as the ottoman court carpets in literature, which display an enrichment, progress and change and, thus, started a completely new style in carpets.

The craftsmen were brought to the Ottoman Palace from such regions such as Tabriz, Kahire and Sivas, Kayseri from the Anatolia. This organization created the Ottoman court style. This style reflects parallel features within the book arts, illumination, tile, wood, fabric and carpet designs.

At the present time, we come across with Kumkapı carpets in private collections and they are becoming renowned for their superior qualities. A considerable number of these carpets are included in private collections in Europe and United States. Kumkapı carpets are the woven silk carpets by craftsmen. These carpets which have an extraordinary high-quality technical characteristic which are not encountered in traditional Turkish carpet arts; Silk knots have been used as well as gold and silver (kılbadan) unknotted weaving technique. The research was conducted with reference to the Kumkapı Rugs from the Arkas Collection" exhibition, which is a part of Arkas Carpet Collection.

Giriş

Türk halı sanatının düzenli ve sürekli gelişimi 13. Yüzyılda Selçuklu halılarıyla başlayıp 20. Yüzyıla kadar kesintisiz olarak süregelmiştir. Halı sanatının bu klasik gelişim çizgisi içinde 16. Yüzyıldan itibaren geometrik yapının yerini, çok zengin ve çeşitli stilize bitkisel motiflerden oluşan kompozisyonlar almaya başlamıştır. Bu değişim ve dönüşüm en etkili haliyle saray halılarında görülmektedir. 16. ve 17. Yüzyıl Türk halı sanatının en parlak ve en gelişmiş devri olarak kabul edilir. Bu dönem, desen, teknik, malzeme ve kompozisyon özellikleri bakımından son derece zengin ve gelişmiş halıların üretildiği yeni bir üslubun ortaya çıktığı bir dönemdir. Saray halıları olarak literatüre geçen bu grupta tamamen yeni bir **üsluplaşmanın hâkim olduğu görülürken aynı zamanda teknik ve malzeme bakımından da farklılıklar izlenmektedir. İran (sine) düğümü kullanılmaya başlamış, ipek iplik kullanımının yanı sıra altın ve gümüş kılattan iplik kullanıldığı görülmektedir.** Saray halıları, saray için, sarayın kontrolünde, sarayın teşrifine uygun olarak, saray nakkaşları tarafından oluşturulan desenlerle üretilmişlerdir. Bu halılar aynı zamanda yabancı devlet büyüklerine verilen diplomatik hediye de olmuştur. Bu köklü değişiklik yüksek saray kültürü olarak tüm sanat kollarında etkili olmuştur. Saray sanatında meydana gelen bu değişimin ilk olarak Tebriz ve Kahire'nin fethedilmesinden sonra başladığı kabul edilmektedir. Osmanlı'nın 1514'de Tebriz'i ve 1517 de Kahire'yi fethetmesi sonrası Osmanlı sarayına Tebriz ve Kahire'den sanatkârların getirilmesi Osmanlı saray üslubunu etkilemiştir. Osmanlı yönetimi topraklarına kattığı bu yeni ülkelerin sanatkârlarını saray nakkaş hanesine alarak kültürel zenginliklerini de taşımıştır.

Sarayın sanatla ilgili teşkilatı olan Ehl-i Hiref-i hassa Osmanlı saray sanatının örgütlenmesini göstermektedir. Saraya bağlı Ehl-i Hiref sanatkârları, Osmanlı sanatının üsluplarının belirlenmesi ve yönlendirilmesinde etkin bir örgüt olmuştur. Bu sanatkârlar örgütü, saray kapıkulu mensuplarından olduğu gibi, çarşıda çeşitli sanat kollarında seçkinleşmiş ustaların saray hizmetine alınmasıyla da oluşturulmuştur. (İnancık, 2008: 46) Bu örgütlenme Osmanlı saray üslubunu oluşturur ve bu üslup kitap sanatları, tezhip, çini, ahşap, taş, kumaş ve **halı desenlerinde paralellik** göstermektedir. Bu üsluplaşmada etkin olan özellikle iki nakkaşın öne çıktığını görüyoruz. Bunlardan biri Ehl-i Hiref maaş defterlerinde ressam olarak kayıtlı Şah Kulu' dur. Saray nakkaş hanesine alınan **Şah Kulu, Osmanlı sanatında "saz üslubu/ saz yolu" üslubunu geliştirir. Saz yolu üslubu, büyük hançer yapraklarının oluşturduğu kompozisyon düzeninde, hayati grubu çiçek desenlerinin yer aldığı ve zaman zaman hayvan figürleri tasvirlerinin kullandığı bir üsluptur. Bu üslup halılarda ve kumaşlarda, özellikle kaftanlarda etkin olarak görülmektedir.** Saray nakkaş hanesine alınan diğer sanatkârlardan biri de Karame-

mi'dir. Gül, lale, sümbül, karanfil bahar dalı **gibi stilize çiçek motiflerini geliştirmiştir. (Çağman, 1988:14-15)**

Ehl-i Hiref-i Hassa teşkilatı içinde nakkaşan-ı hassa ve cemaat-i kalıçebafan-ı hassa (saray için halı dokuyanlar cemaati-kalıçebaflar) grubunun yer aldığı arşiv belgelerinden anlaşılmaktadır. Bu sanatkârlardan oluşan teşkilatın Bursa sarayından Edirne sarayına oradan da İstanbul sarayına getirildikleri tarihi kayıtlardan bilinmektedir. Osmanlı saray teşkilatının yanı sıra İstanbul'da özel dokuma atölyeleri ve ev tezgâhlarında halı dokunduğu düşünülmektedir. 20. Yüzyılda Kumkapı, Topkapı, Etyemez, Üsküdar ve İstinye'de halı dokumaya devam edildiği izlenmektedir. (Çetintürk, 1963: 716)

Kumkapı Halıları

Kumkapı halılarının tam olarak ne zaman, nerede ve nasıl bir organizasyonun içinde üretildiğine dair kesin bilgiler bulunmamaktadır. Halı sanatı araştırmalarında İstanbul'da halı dokunan semtler arasında Kumkapı geçmesine rağmen bu halıların özellikleri hakkında yazılı kaynak bulunmamaktadır. Bilge Çetintürk 1963'te yayınlanan bir makalesinde "üstün vasıflarıyla şöhret kazanmış Kumkapı'nın bir ipek halısının 1959 yılında Amerika'da satıldığı gazete haberlerine göre" yazılmaktadır. (Çetintürk,1963: 717) 1995 yılında Antik dekor dergisinde, Londra-Sotheby's müzayedesinde iki Kumkapı seccadesinin oldukça yüksek fiyatlara satıldığı yazılmaktadır. (Özbek,1995:54) Günümüzde Kumkapı halılarının Amerika ve Avrupa'da müzayedelerde sıklıkla gündeme gelerek önemli bir piyasa oluşturduğunu söyleyebiliriz. 2000 ile 2017 yılları arasında Dorotheum ve Sotheby's müzayedelerinde yaklaşık 40 adet Kumkapı halısının satışlarının gündeme geldiği görülmektedir.

Bugün, Kumkapı halıları hakkında en önemli bilgi ve belge, 04 Ekim-20 Kasım 2017 tarihleri arasında, Türk ve İslam Eserleri Müzesinde sergilenen "Arkas Koleksiyonu'nda Kumkapı Halıları" sergisidir. Lucien ARKAS, Arkas Halı Koleksiyonunun bir bölümü olan bu nadir koleksiyonunu bir sergi ile paylaşarak aynı zamanda Kumkapı halı ustalarını tanıtarak Türk halı sanatına önemli katkı sağlamış ve araştırmacılar için önemli bir kaynak oluşturmuştur. Ülkemizin önemli koleksiyon erlerinden Lucien ARKAS, 2015 yılında İzmir'de, kurucusu olduğu Arkas Sanat Merkezi'nde "Arkas Koleksiyonu'nda Osmanlı Halı Sanatı 1834-1930" sergisini açmıştır. Dünyada çok az örneği bulunan, Feshane, Hereke, Sivas ve Kumkapı halılarını ilk kez kapsamlı bir sergiyle paylaşarak Türk halı sanatı tarihinde en az bilinen Feshane ve Kumkapı halıları için yeni araştırmalara kapı açmıştır.

Kumkapı Halı Ustaları

Kumkapı halılarının ilk imal edilmeye başladığı yıllar ile ilgili elimizde yeterli bilgi olmamasına rağmen 19. yüzyıl sonuna doğru iki önemli

ustanın isimleri ön plana çıkmaktadır. Bunlar Agop Kapucuyan (Şişman Agop) ve Zareh Penyanin isimli ustalardır. Bunlardan başka Tosunyan, Garabed Apelyan ve Avedis Tamisciyan, İstanbul ekolü halı üreticilerinin en önemlileridir. 1960'lı yıllarda Kumkapı imalatını canlandırmaya çalışan Mehmet Özçevik ve son olarak da ipek halı geleneğinin son ve en önemli temsilcisi Avak Şirinoğlu yakın tarihimizin halı ustaları olarak öne çıkmaktadırlar. (Önder, 2017: 24)

Agop Kapucuyan, Halılarından özel koleksiyonlarda ve bir adet Victoria ve Albert müzesinde olmak üzere toplam 12 adedi bilinmektedir (Çokay, 2017: 20). "Zareh Penyanin, çalışma hayatına Hereke Fabrikası'nda desenci olarak başlamış, bir süre sonra baş desencililiğe terfi etmiş, Sultan II. Abdülhamid tarafından İstanbul'da saray atölyesinin başına getirilmiş ve 1922'ye kadar bu görevde kalmıştır. Aynı zamanda Kumkapı'da bir atölyeye açan Zareh usta, Sultan'ın emrinde çalıştığı yıllarda sanatının en güzel örneklerini sergilemiştir. Zareh Penyanin, saraya olan yakınlığı sebebiyle saray koleksiyonundaki halıları incelemiş ve unutulmuş ve altın iplikte dokuma tekniğini Kumkapı halılarında yeniden kullanan ilk isim olmuştur. Saray koleksiyonundan aktardığı desenlerle yaptırdığı Sultan Baş (Sultan's Head) tasarımı o kadar meşhur olur ki aynı dönemde başka halı tüccarları da onun halılarından ekilenip Kumkapı halısı üretmeye başlamışlardır. Cumhuriyet kurulduktan sonra halı üretmeye devam eden Zareh'nin bu döneme ait halılarının zemininde inzalar yer almaktadır. Şu an çeşitli koleksiyonlarda bulunan Kumkapı halılarının büyük bir bölümünün Zareh ustanın tezgâhlarından çıktığı düşünülmektedir." (Önder, 2017: 26) "Garabed Apelyan, en önemli Kumkapı ustalarındandır. Kayseride doğmuştur. Önce İzmir'e oradan da İstanbul'a gitmiştir. Atölyesini Gedikpaşa'da açmıştır. Mehmet Özçevik, 1960'ların ortalarında Kayseri'den göç eden Mehmet Özçevik, Hereke yöresinde yenilikçi bir imalatçıydı. II. Dünya Savaşı sonrası toparlanmaya başlayan dünya ekonomisi ile beraber Hereke'de tekrar ipek halı üretilmeye başlamıştır. Zareh Penyanin'den kalan bazı halı ve desenleri inceleyen Özçevik, tekrar Kumkapı tipi halı üretimini yapmak için araştırmalara girişmiş, Topkapı Sarayı'nda bulunan bazı halıları da inceleyerek çok az sayıda benzer halı üretmekte başarılı olmuştur. Kumkapı ipek halıcılığının son temsilcisi Avak Şirinyan Kayseri Bünyan'da altı çocuklu bir ailenin beşinci çocuğu olarak dünyaya gelir. Aslen Sivas Zıralı olan babası aileyi 1920'de Bünyan'a taşır. Büyük oğlu Aygaz'ı o dönem Kayseri'de halı imalatıyla uğraşan Püzzant ustanın yanına çırak verir. Aygaz, ilerleyen yıllarda yörenin en iyi halı üreticilerinden biri olur. Bu sayede kardeşi Avak, küçük yaştan itibaren halı ve tekstil ürünleri arasında büyür. Eski ve yeni tüm halılar ilgisini çeker. Gençliği eski ve yeni değişik halıları toplamak ve ufkunu geliştirmek üzere Anadolu'yu dolaşarak geçer. Kardeşler 1960 senesinde işlerini Kayseri'den İstanbul'a taşırlar ve İstanbul'da halı bakım ve yıkama atölyesi açarlar. Zaman içinde Hereke yöresinde ipek halı imalatına başlarlar. İşte bu dönemde Avak Şirinyan, Zareh usta ve yaptığı muhteşem halıları duyar ve konu üzerine araştırmalar yapar. Zareh ustanın ailesinden kalan son kişiyi bulur. Zareh tüberküloz tedavisi için 1938'de Paris'e gitmeden emekli olmuş ve son kalan tezgâhta iki halıyı bütünü desenleri, kartonları, ipek iplikleri bitirmek üzere yanında çalışan Maniş ustaya vermiştir. Sonunda halen tezgâhta takılı duran bütün diğer malzemelerle birlikte Zareh ustanın yeğenine intikal etmiş ve zaman içinde unutulmuştur. Avak Şirinyan Zareh ile ilgili araştırmaları neticesinde bu konudan haberdar olmuş ve 1990 senesinde Zareh ustanın yeğeninden, tezgâhta takılı duran iki halı ve tüm malzemeleri satın almıştır. Bu sayede Kumkapı halılarını detaylı inceleme şansına ulaşan Avak Şirinyan kendi stilini Zareh'in tekniğiyle birleştirerek dünyaca ünlü halılarını üretmiştir. 1970'li yıllarda Avak Şirinyan Hereke yöresinde bin kadar tezgâh çalıştırmaktaydı. Halen İstanbul'da halıcılık faaliyetlerine devam etmektedir." (Önder, 2017: 28)

Kumkapı Halılarının Teknik ve Desen Özellikleri

Burada kaynak olarak aldığımız Arkas Halı Koleksiyonunun bir parçası olan "Arkas Koleksiyonu'nda Kumkapı Halıları" sergisidir. Bu sergide yer alan halılar üzerinden görsel incelemeler sonucu yapılan tespitlerle Kumkapı halılarının teknik ve desen özellikleri açıklanmıştır. Sergilenen 32 adet Kumkapı Halısı, 6 seccade ve 26 orta halısından oluşmaktadır. Orta halılarından 16 halıda ve 4 seccade halısında hayvan figürleri ve av sahneleri tasvir edilmiştir. Diğer 10 orta halı, madalyonlu,

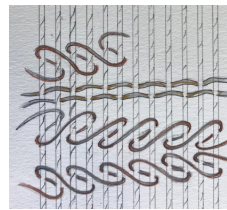
raport tekrarı ile oluşan kompozisyon ve ¼ raportlu olmak üzere çeşitli kompozisyon düzenleri stilize bitkisel motiflerle bezenmiş örneklerden oluşmaktadır. Seccadelerde Mihraplı ve ayetlerin yazılı olduğu örnekler mevcuttur. Kumkapı halılarında rumi, hatai, penç, yaprak, bulut ve çiçek dallarından oluşan motifler ve içinden çiçek motifleri taşan bereket boynuzu motiflerinin yanı sıra çokça yılan, kaplan, leopar, geyik, tavuz kuşu, kuş, leylek, ceylan, fil, at, at üstünde insan figürleri, aslan, üzerinde insan taşıyan fil figürleri, ejderha vb. mitolojik hayvan tasvirleri, kanatlı melek tasvirleri ve çeşitli av sahnelerinin tasvir edildiği motifler ve kompozisyonlar kullanılmıştır. Hayvan figürlü kompozisyonlarda genellikle doğada var olan hayvanlar ile mitolojik hayvan figürlerinin bir arada tasvir edildiği görülmektedir.

Sergilenen halılar 19.-20. yüzyıllara tarihlendirilmekte ve halıyı dokuyan ustanın ismi belirtilmektedir. Bu halıların tamamında çözüğü, atkı ve ilmelerde ipek kullanılmıştır.

Orta zemin renklerinde çoğunlukla kırmızı renk kullanılmakla birlikte mavi, sarı ve yeşil renklerin de zeminde kullanıldığı örnekler bulunmaktadır.

Kumkapı Halılarının Teknik Özellikleri

Halılarda kullanılan düğüm tekniği "Gördes düğüm" tekniğidir. Ancak Kumkapı halılarında görülen en önemli, belki de ayırt edici özellik olarak ifade edebileceğimiz pek çok örnekte görülen altın ve gümüş kılardan iplik¹ kullanılmış olmasıdır. Özellikle yazılarda, rumi motifinin orta kısmında, hatai motifi meşimesinde (tohum kesesi), ejderha, aslan gibi bazı hayvan figürlerinde, bulut motiflerinde dört katlı altın ve gümüş kılardan iplik kullanılarak dokunmuştur. Bir halının ise orta zemininde ve bordür zemininde altın ve gümüş kılardan iplik kullanıldığı görülmektedir. Altın ve gümüş kılardan iplik kullanılan alanlar sumak tekniği ile dokunmuştur. Düz dokuma yaygılar grubu içinde yer alan bir teknik olan Sumak; atkı ipliği çözüğü ipliğine sarılarak oluşan bir tekniktir, atkı ipliği dört çözüğü üzerinden atlayıp iki çözüğü ipliğinin arkasından geri dönerek devam eden bir atkı sistemidir. Çözüğü atlama sayıları değişkenlik gösterebilir. Bu teknik farklılık düğümlü olan alanlarla rölyef etkisi oluşturmaktadır. Bu alanlarda balıksırtı sumak ve ters sumak olmak üzere iki ayrı sumak dokuma tekniği kullanılmış olduğu tespit edilmiştir.



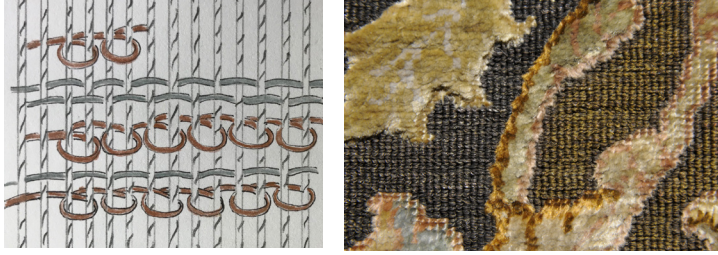
Çizim 1. Balıksırtı Sumak



Detay

1. "Kılardan- kılav veya kollab denilen eğirme çarkıyla pamuk ipliği üzerine bükülüp sarılan gümüş veya altın tel ile ipek veya pamuk karışık tellere denir". Celal Esad Arseven, Sanat Ansiklopedisi, C.2, s.1064, Milli Eğitim Basımevi, İstanbul 1950

Burada atkı ipliği dört çözgü ipliği üzerinden önden atlayıp arkadan iki çözgü ipliğinden sarılarak geri dönmesi ile tekrar eden yöntem her sırada ters yönde tekrar ederek balıksırtı sumak tekniği kullanılmıştır.



Çizim 2. Ters Sumak

Detay

Burada atkı ipliği dört çözgü ipliği arkasından atlayıp iki çözgü ipliğine önden sarılarak döndürülüp tekrar arkaya dolanarak her sırada aynı yönde tekrar eden yöntem ile oluşan ters sumak tekniği kullanılmıştır.

Sonuç

Türk Halı sanatı tarihi içinde çok az bilinen ve Osmanlı Saray halılarının özelliklerini yansıtan Kumkapı halıları desen ve teknik açıdan yeni araştırma ve incelemelere açık bir alandır. Kumkapı halılarında çoğunlukla hayvan figürlü kompozisyonlar kullanılmış ve doğada var olan hayvanlar ile mitolojik hayvan figürlerinin bir arada tasvir edildiği görülmektedir. Bu araştırmada kaynak aldığımız sergide 32 halıdan 20 adedinde de tasvirlerin yer alıyor olması Kumkapı halılarının ayırt edici bir özelliği olabileceği ifade edilebilir. Kumkapı Halılarında klasik dönem Osmanlı saray sanatı ekolü Saz üslubunun egemen olduğu ifade edilmektedir, ancak bu görüşe tartışmaya açıktır. Bu halılarda daha çok helezon şeklinde oluşturulan kompozisyon düzeni içinde rumi motifi ve stilize hatai grubu motiflerden oluşan klasik Osmanlı saray üslubu görülmektedir. Saz yolu üslubunda büyük hançer yapraklarının oluşturduğu kompozisyon düzeni içinde stilize hatai grubu motifler kullanılması ile farklı bir üsluptur ve Kumkapı halılarında çok fazla görülmemektedir. Desen ve teknik bakımından son derece üst kalitede özelliklere sahip bu halılarda altın ve gümüş kılabledan ipliğin yoğun olarak kullanılması ve bu alanlarda "sumak" dokuma tekniğinin kullanılmış olması önemli bir özelliktir. Ancak geleneksel halı dokumalarında, düğümlü halı ile sumak dokuma tekniğinin birlikte kullanıldığı örnekler mevcut değildir. 16.-17. Yüzyıllarda, altın ve gümüş kılabledan iplikle dokunmuş ipekli kumaşlar Osmanlı İmparatorluğunun kuvvet ve görkemini yansıtan bir simge haline gelmiştir. Kumaşlarda kullanılan altın ve gümüş tellerin israf edilmesini engellemek için ancak saraya ait atölyelerde kıymetli kumaşların dokunmasına izin verilmiştir. Bu durum Kumkapı halılarında altın ve gümüş kılabledan iplik kullanımının bir göstergesi ve de ilk örneklerinin saraya ait atölyelerde dokunmuş

olabileceğine işaret etmektedir. Diğer yandan Kumkapı halılarında gördüğümüz son derece ustalıklı çizilmiş desenlerin dokunması ancak çok usta dokuyucuların gerçekleştirebileceği desenlerdir. Kumkapı halılarında kullanılan motifler oldukça geniş bir yelpazeyi içermektedir. Bu simbolizmin ve ikonografik incelenmenin yapılmasını gerektiren bir alandır. Süsleme olarak kabul edilen bu öğeler, motifler, biçimler ve hayvan figürleri, sembollerin ikonografik incelemesi ve anlam boyutu daha geniş bir düzlemde karşılaştırmalı olarak ele alınmasının gerekliliği kanısındadır.

Kaynaklar

ÖZBEK, Nabi, "Halı ve Kilim, Londra'da Kumkapı İpek Halıları Gözde", Antik Dekor, S. 32, 1995

ÇAĞMAN, Filiz. "Kanuni Dönemi Osmanlı Saray Sanatçıları Örgütü Ehl-i Hiref", Türkiyemiz Kültür ve Sanat Dergisi, İş Bankası Yayınları, Yıl:18, S.54, Şubat 1988

ÇETİNTÜRK, Bige. "İstanbul'da XVI. Asır Sonuna Kadar Hassa Halı Sanatkârları", Türk Sanat Tarihi Araştırma ve İncelemeleri I, İstanbul: İstanbul Güzel Sanatlar Akademisi Türk Sanatı Tarihi Enstitüsü Yay. I, 1963

ÇOKAY, Önder. "Arkas Koleksiyonu'nda Kumkapı Halıları", Arkas Holding A.Ş. 2017

ÇOKAY, Önder. "Arkas Koleksiyonu'nda Osmanlı Halı Sanatı 1834-1930", Arkas Holding A.Ş. 2015

İNANCIK, Halil. Türkiye Tekstil Tarihi Üzerine Araştırmalar, İstanbul: Türkiye İş Bankası Kültür Yayınları, 2008

ÖNDER, Altuğ. "Arkas Koleksiyonu'nda Kumkapı Halıları", Arkas Holding A.Ş. 2017

Resimler Listesi

Resim 1 - Agop Kapucuyan, 20.yüzyıl, 175x130cm. Atkı,Çözgü,İlme ipek, "Arkas Koleksiyonu'nda Kumkapı Halıları" sergisi, Türk ve İslam Eserleri Müzesi, 2017, fotoğraf: Arslan, S.

Resim 2 - Agop Kapucuyan, 20.yüzyıl başı, 184x131cm. Atkı,Çözgü,İlme ipek, "Arkas Koleksiyonu'nda Kumkapı Halıları" sergisi, Türk ve İslam Eserleri Müzesi, 2017, fotoğraf: Arslan, S.

Resim 3 - Agop Kapucuyan, 19.yüzyıl sonu, 202x130cm. Atkı,Çözgü,İlme ipek Dokuyan Usta Agop Kapucuyan, "Arkas Koleksiyonu'nda Kumkapı Halıları" sergisi, Türk ve İslam Eserleri Müzesi, 2017, fotoğraf:

raf: Arslan, S.

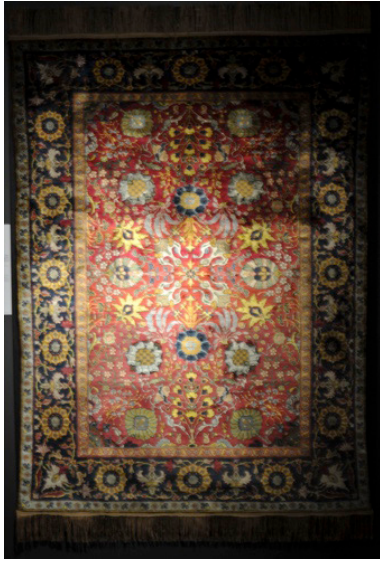
Resim 4 - Tosunyan/Kapucuyan, 19.yüzyıl sonu, 133x91cm. Atkı,Çözü,İlme ipek, "Arkas Koleksiyonu'nda Kumkapı Halıları" sergisi, Türk ve İslam Eserleri Müzesi, 2017, fotoğraf: Arslan, S.

Resim 5 - Tosunyan /Kapucuyan, 20.yüzyıl başı, 203x130cm. Atkı,Çözü,İlme ipek, "Arkas Koleksiyonu'nda Kumkapı Halıları" sergisi, Türk ve İslam Eserleri Müzesi, 2017, fotoğraf: Arslan, S.

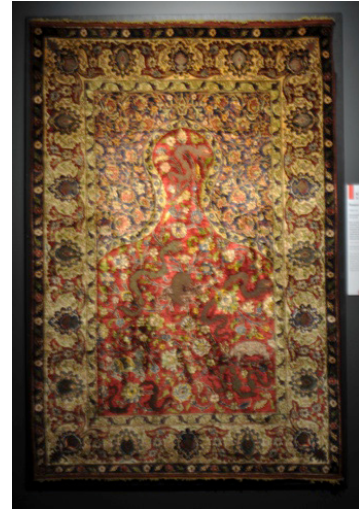
Resim 6 - Zareh Penyamin, 19.yüzyıl sonu, 171x112cm. Atkı,Çözü,İlme ipek "Arkas Koleksiyonu'nda Kumkapı Halıları" sergisi, Türk ve İslam Eserleri Müzesi, 2017, fotoğraf: Arslan, S.



Resim 3 - Agop Kapucuyan, 19.yüzyıl sonu, 202x130cm. Atkı,Çözü,İlme ipek



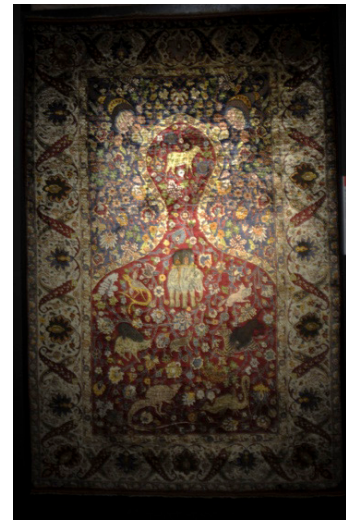
Resim 1 - Agop Kapucuyan, 20.yüzyıl, 175x130cm. Atkı,Çözü,İlme ipek



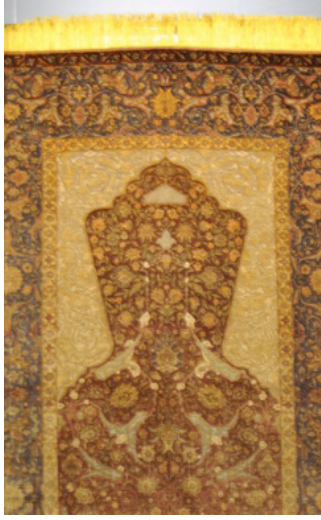
Resim 4 - Tosunyan/Kapucuyan, 19.yüzyıl sonu, 133x91cm. Atkı, Çözü, İlme ipek



Resim 2 - Agop Kapucuyan, 20.yüzyıl başı, 184x131cm. Atkı, Çözü, İlme ipek



Resim 5 - Tosunyan/Kapucuyan, 20.yüzyıl başı, 203x130cm. Atkı, Çözü, İlme ipek



Resim 6 - Zareh Penyamin, 19.yüzyıl sonu, 171x112cm. Atkı,Çözü, İlme ipek

Kumkapı Halıları Motiflerinden Örnekler

1. Hatai Grubu Motifler



2. Melek Tasvirleri



3. Hayvan Figürleri

