

# GÖSTERİŞLİ BİR UZAKDOĞU PORSELEN STİLİ: KINRANDE

Ayşe Balyemez

*Araştırma Görevlisi, Mimar Sinan Güzel Sanatlar Üniversitesi,  
ayse.balyemez(at)msgsu.edu.tr*

ÖZ

## **Anahtar kelimeler:**

*Uzakdoğu, Çin,  
Japon, Seramik,  
Porselen, Kinrande,  
Demir Kırmızısı,  
Altın.*

Kinrande, altın brokar kumaşlara öykünme sonucu ortaya çıkmış, 16. yüzyıldan itibaren Çin’de, daha sonra ise Japonya’da üretilmiş porselen ürünlere verilen addır. Altın dekorlu bu porselenler, Uzakdoğu coğrafyasının oluşturduğu zengin seramik kültürü içinde yer almaktadır. 16. yüzyılda Çin’de üretilmiş kinrandelerin en genel özelliği, demir kırmızısı renginde bir zemin üzerine altın yaprak levhalarla (varak) gerçekleştirilmiş sık yapraklı dekorlardır. Örnekler arasında demir kırmızısı dışında beyaz, sarı, yeşil veya kobalt mavisi zemin renkleri de görülebilmektedir. Çin üretimi kinrandelerin Japonya’da büyük ilgi görmesinin ardından bu stilde porselen üretimi Japonya’da da başlamıştır. Japonya’da kinrande ürünlerin üretimine hala devam etmekte olan bazı atölyeler bulunmaktadır. Kendine has renk ve dekor özellikleriyle kinrande porselen ürünler, Uzakdoğu seramik kültürü içinde kalmakla yetinmemiş, ticaret yolları aracılığıyla Avrupa ve Ortadoğu’ya dek uzanmış ve birer kültürel miras haline gelmiştir. Bu çalışmada, Uzakdoğu kültüründen kaynak bularak Çin’de ve Japonya’da üretilmiş olan, tüm dünyada ve ülkemizde müzelerde örnekleri bulunan bu porselen ürünlerin, günümüz araştırmacıları ve sanatçıları tarafından bilinirliğinin artması hedeflenmektedir. Çin’den sonra Japonya’da geleneksel üretim sürecine giren kinrande, günümüzde yalnızca Japonya’da süreklilik göstermektedir. Ülkemizde, müzelerimize girerek kültürel miraslarımızdan biri haline gelen bu ürünlerin sanatsal çalışmalarda kültürel bir veri olarak değerlendirilmediği gözlemlenmiştir. Bu çalışmanın, bu gözlemden yola çıkarak, sanat alanına katkı sağlaması amaçlanmaktadır. Çalışma sonunda; farklı ülkelerin giysi özelliklerinin birleştirilmesi ile ulusal kültür ve değerlerin uluslararası platformlara kolayca tanıtılabileceği, kültürlerarası etkileşim ve iletişimin kolayca kurulabileceği hakkında öneriler verilmiştir.

# A FLAMBOYANT FAR EAST PORCELAIN STYLE: KINRANDE

ABSTRACT

## **Keywords:**

*Far East, China,  
Japanese, Ceramic,  
Porcelain, Kinrande,  
Iron Red, Gold.*

Kinrande is the name given to the porcelain products that have been produced since the 16th century, first in China and later in Japan, which emerged as the result of emulation to gold brocade fabrics. These porcelains with golden decorations are located within the rich ceramic culture of the Far East geography. The most common feature of the 16th century Chinese production kinrand is the leafy decorations made of gold leaf plates (foil) on a ground of iron red color. Besides iron red, white, yellow, green or cobalt blue background colors can be seen in the samples.

After the Chinese production kinrandes attracted great interest in Japan, the porcelain production in this style also started in these lands. There are some workshops in Japan that are still in production of kinrande products. With its distinctive color and decor features, kinrande porcelain products have not only stayed in the culture of Far East Ceramics, but they also have extended to Europe and Middle East through trade routes and became cultural heritage. In this study, it is aimed to increase the awareness of these porcelain products, which are produced in China and Japan and also has examples found in the world and in our country, by today’s researchers and artists by finding sources from the Far East culture. Kinrande, which has become as a traditional production technique of Japan after its arise in China, is today continuing its presence only in Japan. It has been observed that these products that have become a part of our cultural heritage and also take place in our museums are not evaluated as cultural data in artistic works. This study, based on this observation, aims to contribute to the field of art.

## 1. Giriş

Uzakdoğu coğrafyası, binlerce yıldır süregelen çok köklü ve zengin bir seramik kültürüne sahiptir. Bölge coğrafyasının sunduğu malzeme ve hammadde zenginliği, dünyanın farklı bölgelerinde henüz keşfedilmemiş bazı özel seramik bünyelerin yapımına olanak tanımıştır. Bunlardan birisi de beyaz rengi ve narin tınısı ile porselendir. İlk olarak Çin’de ortaya çıkmıştır.

Porselen malzeme, gelişmiş ticaret ağları sayesinde tüm Avrupa ve Asya kıtasına yayılmış ve büyük bir etkileşime sebep olmuştur. Son derece dayanıklı, ince ve beyaz bu bünye, üzerindeki incelikli dekorlarla birlikte diğer coğrafya kültürlerini de şekillendirmiştir.

Çin’den yoğun ithal ürün temin eden Ortadoğu ve Avrupa’nın istek ve zevkleri zaman zaman Çin’in üretimlerini de şekillendirmiştir. Sipariş edilen ürünlerde istenilen desenler, boylar ve renklerde üretimler gerçekleştirilmiştir. Özellikle Ming Hanedanlığı süresince tüm dünyaya yayılan kobalt dekorlu porselen ürünler, büyük beğeni toplamış ve rağbet görmüştür.

Başka bir kültürün beğenisine hitap edecek şekilde Çin’de üretilmiş olan bir ihracat ürünü de, renk ve dekor özellikleri nedeniyle ‘kinrande’ olarak adlandırılmış olan porselenlerdir. Bu ürünler, özellikle Japon pazarı için üretilmiş, adını da Japonca anlamı ‘altın brokar’ olan kelimedenden almıştır. Bu porselenler renkleri ve desenleri bakımından kendine özgü bir çizgiye sahiptir.

## 2. Japon Kinran Kumaşlardan Kinrande Porselenlere

Kinran ilk olarak 13. yüzyılda Çin’de üretilmiş ve buradan Japonya’ya ihraç edilmiştir. Altın ipliklerle işlenmiş özel bir kumaş cinsidir. Japonya’da üretimi ilk olarak 16. yüzyılda Nishijin tekstil üretim bölgesinde gerçekleşmiş, Japonlar tarafından arındırılmış ve geliştirilmiştir (yorkeantiquetextiles.com).

Kinran, ‘parlak altın’ veya ‘altın brokar’ anlamına gelmektedir (www.metmuseum.org).



Resim 1. Japon Edo Dönemi, kinran dokuma kumaş.

Kinran kumaşlar Japonya’da, Noh tiyatrosu kostümlerinin yapımında, Budist tapınaklarında ve rahiplerin cüppelerinde kullanılmıştır. Son derece hassas ve zahmetli bir şekilde üretilen kumaşın yapımında dut ağacının kabuğundan elde edilmiş sert ve ince bir kağıt ile saf 24 ayar altın iplikler kullanılmış, çeşitli süreçler sonunda elde edilen altın şeritler el tezgahında dokunmuştur (yorkeantiquetextiles.com).

Japonya’da, 16. yüzyılda yoğun olarak kullanılan bu kumaşlar, Çin’de, benzer görünüme sahip porselen ürünlerin yapımına da öncülük etmiştir. Bu kumaşların renkli ve ışıklı görüntüsüne öykünerek üretilen kinrande porselenler, tıpkı kinran kumaşlar gibi renkli ve altın ışıklı porselen ürünlerdir.

## 3. Çin Üretimi Kinrande Porselenler

Çin’de, Ming Hanedanlığı’nın ortalarına tarihlenen kinrande porselenler, özellikle Jiaping dönemi boyunca (1522-1566) yoğun olarak üretilmiştir. Japon pazarının hedef alındığı üretimlerde, kinran kumaşların renkleri taklit edilmiş, porselenlerin renkli yüzeylerine altın ışıkları eklenmiştir.



Resim 2. Ming Hanedanlığı döneminde üretilmiş kinrande stilinde porselen kase, 16. yüzyıl, British Museum.

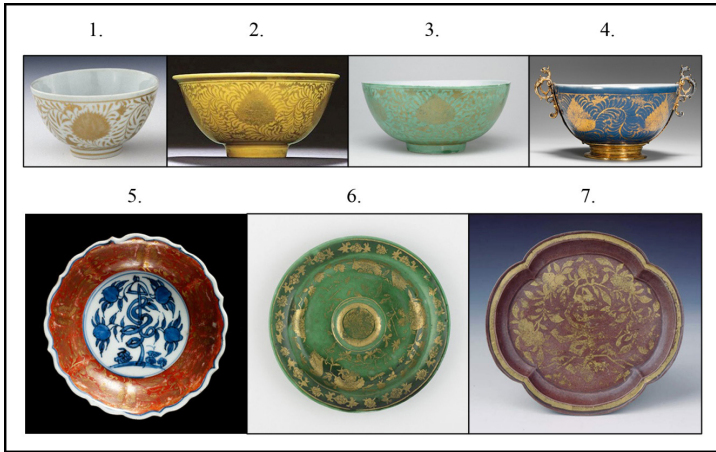
Kinrande porselenler tipik olarak demir kırmızısı renkte, üzeri altın dekorludur. Fakat demir kırmızısı dışında farklı zemin renklerinin de sıklıkla kullanıldığı görülmektedir.

Çin’de üretilen kinrandeler, sırlı ve bazen mavi-beyaz dekorlu porselen bünye üzerine, parçanın dış yüzeyine uygulanan tek renkli bir zemin ve bu zeminin de üzerinde altın yaprak (varak) yapıştırılarak elde edilmiş ve pişirimle sabitlenmiş küçük, yoğun bitkisel motifler ile tanımlanmaktadır. Antika Çin porselenleri uzmanı Irv Graham, kinrande ürünleri şu şekilde tanımlamıştır:

*Sıraltı mavi dekorlu porselenin tüm dış yüzeyi demir kırmızısı emaye boya ile kaplanmış ve yüksek sıcaklıkta pişirilmiştir. Daha sonra, parçalara altın*

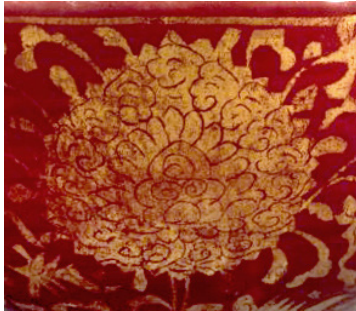


yaldızlı bir dekorasyon tabakası eklenmiş, altın yapraklardan kesilmiş ve lake ile yapıştırılmış, daha sonra tekrar düşük bir sıcaklıkta pişirilmiştir. Jiajing döneminin Kinrande seramikleri üzerinde çok çeşitli damgalar kullanılmıştır. Bazıları İmparatorluk damgalarıydı, diğerleri tarih, üretim yeri ve hatta iyi şans ve servet mesajları içeriyordu ([www.chineseantiques.co.uk](http://www.chineseantiques.co.uk)).



Resim 3. Çin, Ming Hanedanlığı, farklı zemin renğinde kinrande porselenler.

Çin'de üretilen kinrande stili porselenlerin üzerindeki altın dekorlar, uygulandıkları teknik sebebiyle yüzlerce yıl içinde aşınmaya yüz tutmuşlardır. Müzelerdeki birçok Çin kinrande örneği, altın dekorları yıpranmış, yer yer silinmiş bir durumdadır. Ancak çok iyi korunmuş olan örneklerde, porselenlerin üzerine yapıştırılan altın varak tabakasının, sivri uçlu bir alet yardımıyla kazınması sonucunda motiflerdeki detayların elde edildiği görülmektedir.



Resim 4. Çin üretimi kinrande, altın dekoru detay.

Bu porselenler Japonya dışında da rağbet görmüş, Ortadoğu'ya, Osmanlı sarayına dek ulaşmış, Avrupa'ya da ihraç edilmiştir. Topkapı Sarayı Müzesi'nde, restorasyon çalışmaları sonrası yenilenerek açılan Saray Mutfağı bölümünde bir adet kırmızı zemin renkli kinrande stili porselen üriün sergilenmektedir.

#### 4. Japon Üretimi Kinrande Porselenler

Japonya'da kinrande stilinde porselen üretimi, Edo Devrinin geç dönemlerinde, 17. yüzyıldan itibaren başlamıştır. Çeşitli atölyeler tarafından gerçekleştirilen üretimlerde, Çin'den farklı yöntemler geliştirilmiştir. Kinrande porselenlerin esin kaynağı Japon kinran kumaşları olsa da, porselenlerin kendileri, Çin kinrandelerinin taklitleri olmuştur.

Bu stil, kökenini Çin'in Ming Hanedanlığı (1522-1566) dönemi porselen ürünlerinden almaktadır. Bu tip dekorlar Japonya'da kinrande adıyla bilinmektedir. Japonya'da Edo devrinin geç döneminde (1603-1867), Imari ve kutani veya Kyo-yaki gibi diğer porselen ürünler üreten birçok fırın, onları kinrande stilinde dekorlamıştır. ([collections.museumvictoria.com](http://collections.museumvictoria.com)).

Çinli seramik ustaları kinrandeler üzerindeki altın dekorlarını, altın yaprakları kesip parçaların üzerine yapıştırarak uygulamışlardır. Ancak Japon ustalar bu yöntemi uygulama konusunda yetersiz bilgiye sahip olduklarından, kendilerine özgü başka teknikler geliştirmişlerdir. Bu tekniklerden bazılarında, toz hale getirdikleri altını fırça ile sürülebilir bir şekle sokmuşlar, başka bir teknikte altın tozlarını yüzeye püskürtme yoluyla uygulamışlardır. Diğer bir teknikte ise fırça ile yüzeyde çizgisel dekorlar oluşturmuşlardır. Bu altın uygulama yöntemlerinin ise kin-kaki, kin-furi, kin-hari gibi bazı özel isimleri bulunmaktadır.

Jingdezhen'in Ming Hanedanlığı'ndan esinlenerek modellenen kinrande çalışmalarını Japonya'da Edo Devri, Genroku döneminde üretilmeye başlandı. Bu teknik Japonya'da, altın ipliklerle veya kesilmiş altın yapraklarla dokunan «kinran» denilen kumaşa benzediği için böyle adlandırıldı. 1694 yılında düzenlediği sanat ansiklopedisinde Bampou Zensho, altın süslemeli sıraltı kobalt mavimsi porselen başlığı altında "sometsuke kinrande" terimini daha önce kullanmıştı.

Kinrandeler arasında, çok hassas kırmızı sırüstü üzerine altın süsleme uygulanan eserler "akae-kinrande" olarak adlandırılır. Kutani-yaki ustası Kutani Shoza, Meiji döneminin başında batılı boyaları geleneksel sıraltı uyarlamayı başardı. Batı boyaları, altın süsleme ve sırüstü boyamalardan oluşan kombine bir tarza "Saishoku Kinrande" veya çok renkli altın boyama deniyordu ve bu, Meiji döneminden beri Kutani ürünlerinin ana tekniklerinden biri haline geldi. Kinrandelerin; altın boya ile çizgisel dekorlar için 'kin-kaki', altın tozu püskürtmek için 'kin-furi' ve altın yaprak yapıştırmak için 'kin-hari' gibi bazı varyasyonları vardır ([kinzangama.com](http://kinzangama.com)).



Resim 5. Japonya, Kinzangama fırını, farklı yöntemlerle altın hazırlama.

Kinrandelerin üretimi Japonya'da belli aileler tarafından gerçekleştirilmiştir. Kutani, Eiraku, Yoshita, Ono aileleri, kinrande tekniği üzerinde ustalaşmış ailelerindendir. Bu aileler, nesilden nesle bu zanaatı aktarmaları sonucunda günümüzde de devam eden bir kinrande üretim geleneğine sahiptir.

Eiraku ailesi de, geçmişte kinrande yapımı konusunda ustalaşmış olan Japon ailelerinden biri olmuştur.



Resim 6. Japonya, Eiraku atölyesi yapımı kinrande porselenler, 1827-1850, Metropolitan Müzesi.

Japonya'da, kırmızı zemin renkli akae kinrande yapımı konusunda ustalaşmış olan bir aile ise Yoshita ailesidir. Yoshita ailesi üyesi Yoshita Minori, kinrande stilinde porselen üretiminde, birçok denemeler sonunda kendi özel tekniğini geliştirmiştir. Kesilmiş altın yaprak parçalarını sırdan önce parçaya yapıştırmaktadır. Altın dekorları konusunda Japonya'nın en önemli ustalarından biri haline gelmiş olan Yoshita Minori, 2001 yılında 'Yaşayan Ulusal Hazine' ilan edilmiştir (onishigallery.com).



Resim 7. Japonya, Yoshita Minori, sıraltı altın yapraklar ile uygulanmış kinrande porselen, 2016.

Japon seramikçi Jiro Ono, Arita Seramik Laboratuvarı'nda çalışmasının ardından, babası tarafından kurulan Kozan fırınlarında seramik üretimine başlamıştır. Annesi, çömlekçi ustası Hakuko Ono'dan öğrendiği kinrande tekniği üzerine uzmanlaşmaya karar vermiştir. Çalışmaları 2001 yılında British Museum koleksiyonuna alınmıştır (www.japanpottery.net). 2010 yılında vefat eden Jiro Ono, Japonya'da, geleneksel kinrande stilinde ustalaşmış çağdaş seramikçilerden biri konumdadır (www.e-yakimono.net).

Ono, kalın bir altın yaprak tabakasını parçalar henüz sırlanmadan üzerine yapıştırarak uygulamaktadır. Altın yapraklar, sır tabakasının altında kalmakta, ortaya oldukça canlı ve parlak bir altın dekoru çıkmaktadır.



Resim 8. Japonya, Jiro Ono, kinrande stilinde dekorlanmış porselen kutu, (1996-2010).

Japonya'da üretim yapan her aile, nesilden nesile gelişmiş olan geleneksel üretim yöntemlerine sıkı sıkıya bağlıdır. Japonya üretimi olan kinrande stili porselenlerin ilk örnekleri Çin kinrandelerinin benzerleri olsa da, zamanla Japon gelenekleri ile şekillenmiş ve günümüze dek değişim içinde süregelmiştir. Bugün, dünyada kinrande stilinde üretim yalnızca Japonya'da sürmektedir.

## 5. Renklerine Göre Kinrande Porselenler

Kinrande porselenler, yoğun olarak üretildikleri 16. yüzyıl boyunca kırmızı zemin rengi dışında birçok farklı renkte de karşımıza çıkmaktadır. Yeşil, sarı, kobalt mavisi ve beyaz zemin renklerinde de görebildiğimiz kinrande porselenlerde daima altın renkte dekorlama yapılmıştır. Zemin rengine göre kinrandelerin bazı özel isimlerle tanımlandıkları görülmektedir. Adlandırmalar Japonca olmakla birlikte, hem Çin'de üretilmiş, hem de Japonya'da üretilmiş tarihsel kinrande örnekler için kullanılabilir. Kinrandelere verilen isimler şöyledir: Akae kinrande, akaji kinrande, ryokuji kinrande, ouji kinrande, hakuji kinrande, ruriji kinrande, sometsuke kinrande ve sancai kinrande (www.aisf.or.jp).

<b>Akae Kinrande:</b>	Beyaz zemin üzerine çok renkli motifler ve altın
<b>Akaji Kinrande:</b>	Kırmızı zemin üzerine çok renkli motifler ve altın
<b>Ryokuji Kinrande:</b>	Yeşil zemin üzerine altın
<b>Ouji Kinrande:</b>	Sarı zemin üzerine altın
<b>Hakuji Kinrande:</b>	Beyaz zemin üzerine altın
<b>Ruriji Kinrande:</b>	Mavi zemin üzerine altın
<b>Sometsuke Kinrande:</b>	Mavi-beyaz zemin üzerine altın
<b>Sancai Kinrande:</b>	Üç renkli zemin üzerine altın

Tablo 1. Renklerine göre kinrande porselenlerin Japoncada aldıkları isimler.

Kinrande stili dekor tekniği, Japonya'da İmari, Arita, Nabeshima ve Kutani seramikleri üzerinde görülmekte, bu seramiklerin özgün renk ve dekor özelliklerine ek olarak uygulanmış kinrande dekorlar da parçalar üzerinde bir arada kullanılabilir.



Resim 9. Japonya, Akaji kinrande stilinde İmari porseleni, 1868-1880, Museums Victoria.



## 6. Sonuç

Kinrande, 16. yüzyılda ilk olarak Çin’de üretilmeye başlanmış, daha sonra Japonya’da da üretimi yapılmış, Uzakdoğu’ya özgü bir porselen dekor stilidir. İlk çıkışı altın brokar kumaşlara öykünme olsa da, bu stil daha sonra kumaşlardan bağımsız olarak kendi yolunu çizmiştir.

Kinrande porselenler, genellikle demir kırmızısı bir zemin üzerine altın dekoru şeklinde görülmektedir. Ancak çok farklı renk çeşitlerinin de olduğu gözlenmektedir. Bu stil, renklerine göre özel isimlerle adlandırılmaktadır.

Çin ve Japon üretimi kinrandeler dünyanın çeşitli müzelerinde çok sayıda örnekle temsil edilmektedir. Tüm dünyada örnekleri bulunmasına, Çin’in en çok beğeni toplayan Ming Hanedanlığı ürünlerinden olmasına karşın kinrandeler, hakkında pek az yayın yapılmış porselenlerdir. Bu nedenle araştırmanın en önemli kolunu, tüm dünyada yer alan müzeler ve bu müzelerde yer alan kinrande porselenlerin incelenmesi oluşturmuştur. Dünya mirası olarak değerlendirilen Uzakdoğu seramik kültürünün yer aldığı müzeler, ürünler ile ilgili bilgileri web ortamında açık erişim politikası ile araştırmacıların erişimine sunmaktadır.

Araştırmanın bir başka kaynağı ise, günümüzde antika değeri taşıyan porselen ürünlerin değerlendirildiği ve tanıtıldığı müzayede siteleri ve antika eser uzmanlarının görüşleri olmuştur. Çalışmada bu görüşlerden faydalanılmış ve kaynakçada da yer verilmiştir.

Kinrande stiline porselen üretimi Japonya’da sürmektedir. Kinrandeler, yüzyıllara dayanan çömlekçi ailelerinin gelenekleşmiş üretim biçimlerinden biri haline gelmiştir. Bu dekor stiline, tüm dünyada müzelerde örnekleri yer almasına karşın, az bilinirliği sebebiyle güncel sanat uygulamalarında kültürel bir veri olarak değerlendirilmediği tespit edilmiştir. Kinrande stili, Japonya’daki geleneksel üretim yöntemlerine büyük bir bağlılıkla varlık göstermeye devam etmektedir.

Bu çalışmanın, Topkapı Sarayı Müzesi’nde bir örnekle temsil edilmekte olan kinrande stiline ülkemizde de sanatçılar ve araştırmacılar tarafından bilinirliğinin artması ve daha fazla araştırma ve yayın yapılmasına öncü olması umut edilmektedir.

## KAYNAKLAR

İstanbul’daki Çin Hazinesi, Me-Pa, 2001, İstanbul, s. 36.

Graham, Patricia J., 1998, Tea of the Sages: The

Art of Sencha, University of Hawaii Press, Honolulu, s. 127-128.

Manners, Errol, 1990, Ceramics Source Book, Chartwell Books, New Jersey, s. 33-82.

Balyemez, Ayşe, Seramikte Malzeme Taklidi Geleneği ve Renk, Journal of Arts, Cilt / Volume:1, Sayı / Issue:1, 2018, s. 51-60.

“Kinrande (Gold brocaded)”, <http://gotheborg.com/glossary/kinrande.shtml> (Erişim tarihi: 20.06.2018)

“Kinrande Wares”, <http://www.chineseantiques.co.uk/kinrande-wares/> (Erişim tarihi: 20.06.2018)

Museums Victoria Collections, <https://collections.museumvictoria.com.au/items/1453103> (Erişim tarihi: 20.06.2018)

Jaanus, Japanese Architecture and Art Net Users System, <http://www.aisf.or.jp/~jaanus/deta/k/kinrande.htm> (Erişim tarihi: 20.06.2018)

Japan Pottery Net, [http://www.japanpottery-net.com/en/products/list.php?category\\_id=151](http://www.japanpottery-net.com/en/products/list.php?category_id=151) (Erişim tarihi: 25.06.2018)

Japanese Pottery Information Center, <http://www.e-yakimono.net/html/ono-jiro.htm> (Erişim tarihi: 20.06.2018)

Metropolitan Müzesi, “Chinese and Japanese Brocades”, <http://www.metmuseum.org/pubs/bulletins/1/pdf/3253914.pdf.banned.pdf> (Erişim tarihi: 20.06.2018)

Web Japan, “Overview of Woven and Dyed Textiles”, [http://web-japan.org/museum/textile/about\\_te.html](http://web-japan.org/museum/textile/about_te.html) (Erişim tarihi: 20.06.2018)

“Buddhist Kinran Altar Panel”, <http://yorkeantiquetextiles.com/2551.html> (Erişim tarihi: 20.06.2018)

“Imari: Japanese Porcelain for European Palaces, A Dazzling Charm for the European Nobles, 1690-1730s”, <https://www.suntory.com/sma/exhibiti>

on/2014\_1/display.html (Erişim tarihi: 20.06.2018)

The Museum of East Asian Art, <https://meaa.org.uk/> (Erişim tarihi: 22.06.2018)

The British Museum, [www.britishmuseum.org](http://www.britishmuseum.org) (Erişim Tarihi: 23.06.2018)

The Metropolitan Museum, [www.metmuseum.org](http://www.metmuseum.org) (Erişim Tarihi: 23.06.2018)

Victoria & Albert Museum, [www.vam.ac.uk](http://www.vam.ac.uk) (Erişim Tarihi: 23.06.2018)

Onishi Gallery, Yoshita Minori, <http://onishigallery.com/yoshita-minori> (Erişim tarihi: 22.06.2018)

### RESİM KAYNAKÇASI:

**Resim 1:** <https://www.trocadero.com/stores/saiyuu2/items/1335344/Japanese-antique-old-Edo-era-silk-kinran-kesa-Weave/enlargement7> (Erişim tarihi: 21.06.2018)

**Resim 2:** [http://www.britishmuseum.org/research/collection\\_online/collection\\_object\\_details/collection\\_image\\_gallery.aspx?assetId=374510001&objectId=3180259&partId=1](http://www.britishmuseum.org/research/collection_online/collection_object_details/collection_image_gallery.aspx?assetId=374510001&objectId=3180259&partId=1) (Erişim tarihi: 22.06.2018)

**Resim 3:** 1. [http://www.britishmuseum.org/research/collection\\_online/collection\\_object\\_details.aspx?objectId=260206&partId=1&searchText=kinrande&page=1](http://www.britishmuseum.org/research/collection_online/collection_object_details.aspx?objectId=260206&partId=1&searchText=kinrande&page=1) (Erişim tarihi: 22.06.2018)

2. <https://www.flickr.com/photos/45841957@N06/4265271959/in/pool-1272068@N21/> (Erişim tarihi: 22.06.2018)

3. [http://www.britishmuseum.org/research/collection\\_online/collection\\_object\\_details.aspx?objectId=3181467&partId=1&searchText=kinrande&page=1](http://www.britishmuseum.org/research/collection_online/collection_object_details.aspx?objectId=3181467&partId=1&searchText=kinrande&page=1) (Erişim tarihi: 22.06.2018)

4. <https://www.metmuseum.org/art/collection/search/42548?sortBy=Relevance&ft=kinrande&offset=0&rpp=20&pos=1> (Erişim tarihi: 20.06.2018)

5. <http://collections.vam.ac.uk/item/O494875/dish-unknown/> (Erişim tarihi: 20.06.2018)

6. [www.britishmuseum.org/research/collection\\_online/collection\\_object\\_details.aspx?objectId=3181463&partId=1&searchText=kinrande&page=1](http://www.britishmuseum.org/research/collection_online/collection_object_details.aspx?objectId=3181463&partId=1&searchText=kinrande&page=1) (Erişim tarihi: 20.06.2018)

7. <http://collections.meaa.org.uk/view-item?key=R1td&pg=958&WINID=1529664877577&fullPage=1#HAPv7it8qGMAAAfKJxkDvA/963> (Erişim tarihi: 20.06.2018)

**Resim 4:** [http://www.britishmuseum.org/research/collection\\_online/collection\\_object\\_details/collection\\_image\\_gallery.aspx?partid=1&assetid=371159001&objectid=3180271](http://www.britishmuseum.org/research/collection_online/collection_object_details/collection_image_gallery.aspx?partid=1&assetid=371159001&objectid=3180271) (Erişim tarihi: 20.06.2018)

**Resim 5:** <http://kinzangama.com/en/tech.html> (Erişim tarihi: 20.06.2018)

**Resim 6:** <http://collections.vam.ac.uk/item/O495157/saucer-eiraku-workshop/> (Erişim tarihi: 20.06.2018)

**Resim 7:** <http://onishigallery.com/yoshita-minori> (Erişim tarihi: 20.06.2018)

**Resim 8:** [http://www.japanpottery.net/en/products/detail.php?product\\_id=2574](http://www.japanpottery.net/en/products/detail.php?product_id=2574) (Erişim tarihi: 25.06.2018)

**Resim 9:** <https://collections.museumvictoria.com.au/items/1453103> (Erişim tarihi: 25.06.2018)