

ÇOKKOLLU YILDIZ TASARIMLARININ TEMSİLİYET VE HAZIR TASARIM BAKIMINDAN GÜNÜMÜZDEKİ KULLANIMLARI ÜZERİNE BİR İNCELEME

Mehmet NUHOĞLU

Dr. Öğr. Üye, Yıldız Teknik Üniv. nuhzademehmet(at)gmail.com

ÖZ

Geometrik şekiller ve süslemeler insanoğlunun zihin ve bilinç dünyasının en soyut ürünleri olarak kabul edilebilir. Toprak, metal, dokuma gibi taşınır veya taşınmaz eserler üretmiş hemen hemen tüm kültürlerde, geometrik tasarımlar görülebilmektedir. Ancak İslam sanatlarındaki geometrik tasarımlar, bilhassa mimari ile tezhip sanatlarında kullanılanlar, daha önceki kültürlerden de kendi çağdaşı kültürlerden de oldukça farklıdır ve mükemmeliyet ölçüsünde gelişmiştir. Geçmişin geometrik tasarımlarının yeniden kullanılması bugünün biraz da post modern olarak nitelendirilen sanat ve tasarım ortamının çok kültürlü ve çok akımlı, disiplinler arası özellikli yeni sanat ve tasarım üretimlerinde farklı akımların, farklı tarihi katmanların, üslupların bir geçişkenliğine de sahne olmaktadır. Geçmişin geometrik tasarım unsurlarının günümüzde yeniden kullanılmasında ve tercih edilmesinde şu olgularla karşılaşmak mümkündür. Günümüz sanatında var olan soyut anlatım, hazır tasarım nesnesi olma, olgun bir tasarıma sahip olma, dini ve/veya tarihi aidiyet ve bunu önemseme, bir kimlik unsuru olarak vurgulama, köklü bir tarih imajı verme, kurumsallığı ön plana çıkarma, postmodern bir tavırla farklı olana yönelme, geometrik tasarımların yukarı aşağı, sağa sola hareketliliği gibi etkenler geçmişin bu tasarım unsurunu günümüzde daha görünür bir hale getirmektedir. Geçmişe ait sanat ve tasarım ürünlerinin kullanımında pek çok kere tanık olunduğu üzere yeni formların üretilmeden ve hazır bir tasarım ürününün kullanılması kapitalizmin ortaya çıkardığı tüketim kültürünün bir sonucu olarak da okumak mümkündür. Geçmişe ait sanat ve tasarım ürünlerinin hazır olarak kullanılması formları zihin ve algıda güncellese bile ileriye doğru bir gelişme sağlamadığı da ortadadır.

Anahtar kelimeler:

*Geometrik süsleme,
geometrik tasarım,
mimari, çok
kollu yıldızlar,
Türk Sanatı*

AN INVESTIGATION ON THE TODAY'S USING OF THE MULTI-ARMED STARS DESIGNS FOR REPRESENTATION AND READY DESIGNS

ABSTRACT

The geometric shapes and ornaments can be accepted the most abstract productions of human mind and consciousness. The geometric designs can be seen in almost all the cultures which producted movable and immovable artifacts such as soil, metal, textiles. But the Islamic arts' geometric designs, especially using architectural and illuminates are different and developed excellently from its own contemporary and ancient cultures. We can encounter the re-using the geometric designs, for today's art and design medium characterized as a bit post modern, is on the stage among the transitive of styles as a multicultural and multifold, interdisciplinary, the different flow at new art and design production, different historical layer. It is possible to face to face with these facts on the using past times' geometric design elements at today. They are becoming more visible the effectiveness of past design elements as abstract expression today's art, ready-made objects for design, a mature design, religious and/or historical belongingness and attaching importance to this, highlighting as an identity element, giving a deep-rooted image of history, putting forward the institutionalization, a postmodern attitude towards different things, the mobility of geometric designs up and down, right and left. As we have witnessed many times in the use of artistic and design products of the past, it is possible to read it as a result of consumption culture, in which new forms are not produced and the use of a ready-made design product capitalism emerges. It is also clear that the use of artistic and design products in the past is not progressive even if the forms are updated on the mind and perception.

Keywords:

*Geometric
ornament,
geometric design,
architectural,
multy-leg stars,
Turkish art*

1. Giriş

Bu çalışmada ışınları uzun tutulmuş çok kollu yıldızların mimariden, takıya, kıyafetten kurumsal temsiliyete, iç ve dış mekân tasarımından ticari kurumlardaki kullanım biçimine kadar görünür hale gelmesindeki etkenleri incelenmiştir.

İnsanoğlunun zihin ve bilinç dünyası soyuttan somuta, somuttan soyuta geçişler yaparak pek çok sanatsal üretim yapabilmıştır. Bu sanatsal üretim, kimi zaman doğada var olan bir nesneyi taklit ve kopya, kimi zaman doğada var olan nesneyi üsluplaştırma, yarı soyut hale getirme şeklinde olabildiği gibi kimi zaman da zihnin ve bilincin tamamen soyut bir üretimi olarak karşımıza çıkmaktadır. Geometrik şekiller ve süslemeler insanoğlunun zihin ve bilinç dünyasının en soyut ürünleri olarak kabul edilebilir. Toprak, metal, dokuma gibi taşınır veya taşınmaz eserler üretmiş hemen hemen tüm kültürlerde, geometrik tasarımlar görülebilmektedir. Özellikle neolitik çağdan kalan seramikler üzerinde yoğun bir şekilde yer alan geometrik bezemeler spiraller, çapraz çizgiler, zigzaglar, baklava dilimleri biçimindedir.



Orta Kalkolitik Çağ / Can Hasan 2A

Görsel 1: Orta Kalkolitik Çağ, Can Hasan Höyük kazısı 2A.

Kaynak: <http://kirsehirarkeoloji.blogspot.com.tr/2010/12/ortan-anadolu-neolitik-kalkolitik.html>. (Erişim Tarihi 09.02.2018)

Yine geometrik tasarım veya örgüler, taşınabilir malzeme yanında taşınmaz yani mimari eserler üzerinde de pek çok kültürde görülmektedir.



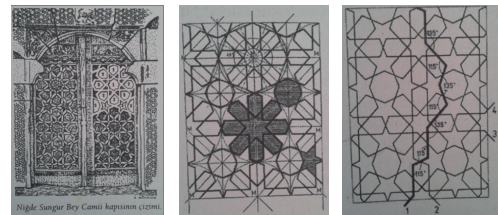
Görsel 2: Eskişehir yakınlarındaki Friglere ait Yazılıkaya süslemeleri
Kaynak: <http://www.eskisehirkulturturizm.gov.tr/TR,157696/midas-anti-yazilikaya-han.html> (Erişim Tarihi 15.02.2018)

Geometrik süsleme ve tasarımların bütün kadim

medeniyetlerde, Orta Asya ve eski Ege-Akdeniz kültürlerinde simgesel anlamlar taşıdığı, İslam ülkelerinde derin ve karmaşık bir boyut kazandığı, bilhassa Selçuklu sanatında hendese (geometri) biliminin ürünü olan mükemmel kompozisyonlara dönüştüğü (Özkeçeçi, Özkeçeçi, 2014, 102.) basit geometrik simgeleri aşarak derin ve karmaşık hesap işlerine dönüşmüş hendese ürünü (Mülayim, 1999, 41) oldukları daha fazla dile getirilen bir husustur.

İslam dünyasında geometrik bezemelerin daha fazla gelişmesinde Müslümanların iç dinamikleri oldukça etkilidir. Bu dinamiklerin en önemlileri sanat ve tasarım alanındaki soyut anlatımın önemsenmesi ve geometri ile matematik bilimindeki gelişmelerdir. Selçuk Mülayimin ifadesiyle hemen hemen her kültürde görülen geometrik şekiller, İslam ülkelerinde çeşitlenmiş ve başlı başına bir süsleme kategorisi haline gelmiştir. Bu gelişme içinde bazı ülkelerde belirli kompozisyon tercihleri olduğu gibi, diğer süsleme unsurlarıyla birleşme eğilimleri de sürekli değişmiştir (Mülayim, 1999, 189). Yine Mülayim'e göre İslam geometrik şekilleri tartışma ve tereddütü ortadan kaldıran, inançtaki irade gücünü ortaya koyan bir seçim olup geometrinin tartışılmazlığı, mükemmel bir geometrik sistemin ne bir eksikliği ne de fazlası olmayışı İslam mistizminin aradığı soyut düşünceyi (Mülayim, 1999, 41) dile getirmektedir. Aziz Doğanay'a göre geometrik desenler, hat sanatında olduğu gibi insan zihninin buluşlarından ötürü soyut düzenlemelerdir. Hendese (geometri) ilmine benzer şekilde hendesî tezyinat da ölçü ve simetri esas alınmıştır. Tasvirden uzak duran Müslüman sanatkarlar inançlarına uygun düşen bilim ve sanatın buluştuğu hendeseye yönelmiş çoklukta birliği ifade etmenin en güzel yolunu hendese şekillerde aramıştır (Doğanay, 2012, 81). İkinci dinamik ise yukarıda belirtildiği üzere geometri biliminin gelişmesidir.

Oleg Grabar İslam Sanatı'nın oluşumunu incelediği kitabında erken dönem İslam sanatındaki mimari ve bezemeye ilgili formların kaynağını fethedilen bölgelerin kültürlerine bağlar ancak bu formlar eskinin birebir aynısını kullanımı olmaktan giderek uzaklaştığını, geliştiğini ve İslam sanatının kendine özgü ayıklamayı yaptıktan sonra yine kendine özgü formları oluşturduğunu ifade eder.(Grabar, 2004, 178-181)



Görsel 3, 4, 5: Niğde Sungurbey Camii Taç Kapısı geometrik tasarımın bir çözümlemesi

Kaynak: Mülayim, 1999, 185-187.

Geometrik süsleme ve tasarıma yönelik İslam dünyasındaki yönelişin uygulama alanlarına bakıldığında en fazla mimari yapılardaki taş ve tuğlada, mimari yapılara eklenen ahşap kısımlarda, rahlelerde, ahşap veya taş minberlerde, kitaplardaki tezhipli süslemelerde, dokuma ürünlerinde görülmektedir.

Bir başka tasnife göre hem iki boyutlu hem de üç boyutlu kullanımları dikkate alınarak yapılmıştır. Zemin, duvar yüzeyi, kemer içleri, kapı ve pencere yüzeyleri, kubbe iç ve dış yüzeyleri gibi düz veya eğrisel yüzeylerde iki boyutlu halde kullanılırken, mukarnas, pandantif, silme, sütun başlıkları, kubbe, giriş portallerinde üç boyutlu uygulanmıştır (Kılıçoğlu, Pilehvarian, 2017, 606).

İslam dünyasındaki geometrik tasarımlar ve süslemeler sadece mimari yapılarla sınırlı kalmamış başka alanlarda da kullanılmıştır. Geometrik yıldızlar özelinde baktığımızda tezhip sanatında da bu tür tasarımlar kullanılmıştır (görsel 6). Bu durum bize ortak bir tasarım formlarının ve dilinin olduğunu göstermektedir.



Görsel 6: Manisa Yazma Eser Kütüphanesi, 9424 Envanter numaralı Kur'an-ı Kerim'in Zahriye sayfası H.711 M.1311

Kaynak: Güney, 2013,135

Yıldız Demiriz, geometrik bezemelerin uygulama yerleri ile ilgili olarak Emevi ve Abbasilerde daha çok alçı üzerine, Orta Asya ve İran'da tuğla ve çini malzeme üzerine uygulandığını, ahşap künde-kari tekniğinin adeta geometrik kompozisyonlar için oluşturulduğunu, çinilerde ise mozayik teknikle üretildiğini belirtir (Demiriz, 2000, 7-11). Geometrik kompozisyonların kökeni farklı coğrafyalar gösterilse de kesinlik arz eden tarafı İslam dünyasında Türkistan, Kuzey İran, Azerbaycan, Türkiye topraklarında yaygınlaşmış olmasıdır (Sönmez, 2014, 128-129). Bu hat ise Türklerin Anadolu'ya doğru birkaç asır süren göç güzergâhlarıyla örtüşmekte olması Türklerin geometrik kompozisyonları ve tasarımları geliştirmekte daha önde olduklarını göstermektedir.

İlk ciddi mimari yapıların Emevilerden başladığı İslam dünyasında geometrik kompozisyonlar çeşitli

kültürlerin katkılarıyla çeşitlenmiştir. İlk dönemlerde altıgen, kare, iç içe geçmiş karelerden oluşan sekizgenler karşımıza çıkarken, daha sonra özellikle Türklerin İslam dünyasına dâhil olmalarından sonra önemli bir sentez dönemi geçirerek daha karmaşık bir hal almış ve geniş bir coğrafyaya yayılmıştır (Kılıçoğlu, Pilehvarian, 2017, 617). Türklerde daha çok mimari alanda yaygınlaşıp gelişen geometrik düzenlemeler tuğlanın farklı dizilişleriyle elde edilmiştir. Batı Türkistan'da Karahanlılar döneminde yoğun olarak kullanılan bu teknik Büyük Selçuklular aracılığıyla İran'a ve Anadolu'ya geçmiştir (Sönmez, 2014, 128-129). İslam'ın ilk yıllarına daha çok Suriye, Mısır ve Irak'taki geometrik kompozisyonlar kararsız ve henüz kimliğini yansıtmayan, bir bütünlük arz etmeyen, sıyrılcı bir biçimde görülürken Karahanlı eserlerinde kullanılan tuğla malzeme ile de ilintili olarak bilinçli bir uygulamaya dönüşmeye başlamıştır. Artık formlar oturaklaşmış ve farklı mimari unsurlarda, zengin bir uygulama göstererek o dönemin tezyinatı için ortak bir tanımlama oluşturmuştur (Sönmez, 2014, 130-131).

Geometrik süsleme ve tasarımların güçlü grafik anlatım özelliği onun karmaşıklığı altında ezilmez. Ondaki güzellik, estetik ve olgunluk hali insanın ve evrenin içinde mündemiç bir dışavurumun belki de bilinçaltındaki estetik yetkinliğin bir yansımasıdır. İlhan Özkeçeci'nin ifadesiyle genelde sade bir temel üzerine, güçlü matematik ve geometri bilgisiyle zekice kurgulanmış geometrik tasarımlar birer estetik harikasıdır. Bu yönüyle evrendeki, tabiattaki ve insan hayatındaki mükemmel düzeni hatırlatır (Özkeçeci, Özkeçeci, 2014, 104). Selçuk Mülayim ise göre geometrik tasarımların, düşüncüyü soyut ifade etmedeki mükemmelliğini ve olgunluğunu dile getirir. (Geometri) evrensel İslam sanatının en güçlü simgesi gibidir. Bitkisel tezyinat hatta yazı türleri bile düşüncüyü bu ölçüde soyut ve güçlü yansıtamaz. Hiçbir sistem insanın evren karşısındaki saygısını böylesine güçlü tasarımlarla anlatamaz (Mülayim, 1999, 172).

2. Çok Kollu Yıldızların Günümüzdeki Kullanımları



Görsel 7:
YTÜ Davutpaşa
Camii Kapısı



Görsel 8:
YTÜ Davutpaşa Camii
Avize zemini

Kaynak: Yazarın arşivi

Çok kollu yıldızlar geçmişte olduğu gibi günümüzde de çok farklı alanlarda kullanılmaktadır. Günümüzde sanat, iş, uzmanlık, kurumsallık vs olgularının çeşitlenmesine bağlı olarak çok kollu yıldızların kullanımı da çeşitlenmiştir. Çok kollu yıldızların kullanımında kimi zaman geçmişteki bir tasarımı taklit, kimi zaman yeni bir yorum üzerinden gerçekleştirilmektedir.

Mimari tasarımı gelenekselliği devam ettirdiği varsayılan aslında böyle bir durumun olması şart olmakla birlikte, başta camiler olmak üzere, çok kollu yıldızların kullanımı normal bir durum gibi karşılanmakta ve algılanmaktadır. Bu yapılarıdaki çok kollu yıldız tasarımları hem geleneksel tarzda hem de yeni yorumlar katılarak uygulanmaktadır. Yıldız Teknik Üniversitesi Davutpaşa Kampüsü'ndeki caminin kapı ve tavan avizelerinin zeminin daha çok geleneksel tasarımının uygulamaları söz konusudur. Bu tür bir tasarımın tercih edilmesinde üniversitenin ismi, logosu ve tarihi geçmişe atıf gibi amiller söz konusudur (görsel 7 ve 8).

2.1. Kurumsal Temsilîyet Açısından Kullanımları

Kurumsal temsilîyet açısından kullanımda en önde gelen sebep köklü bir tarihe referans verme ilkesidir. Üniversiteler başta olmak üzere eğitim kurumlarında karşılaştığımız çok kollu yıldızlardan oluşan amblemler genelde çok kollu yıldızların daha grafik ifadeleri ön plana çıkartılarak tercih edilmektedir. Bahçeşehir Üniversitesi Medeniyet Araştırmaları Merkezi daha geleneksel biçimi tercih etmektedir.



Görsel: 9



Görsel: 10



Görsel: 11

Kaynak: Yazarın arşivi



Görsel: 12



Görsel: 13



Görsel:14

Kaynak: Yazarın arşivi

Bu tercihte medeniyetin geçmişteki Türk ve İslam kökenine vurgu yapar (görsel 9). Yıldız Teknik Üniversitesi'nin kullandığı amblemden on kollu yıldızın biraz soyutlanarak ve üsluplaştırılarak kullanımı söz konusudur. Aslında üniversitenin ismi Beşiktaş'taki Yıldız Sarayı'ndan gelmekte iken amblem seçiminde bir gök cismi ve Türk İslam sanatlarındaki yıldız tasarımı tercih edilmiştir (görsel 11). Kimi örneklerde ise çok fazla değişikliğe gitmeden kopya ederek kullanım vardır. Burada köklü bir tarihi geçmişe atıf olmakla beraber yazının tipografisi ve kalınlığı ile çok kollu yıldızın daha sade bir görünümünden oluşan şekli uyumsuzluk halindedir (görsel 10). Örneği verilen bir başka kurum ise müzelerdir. İstanbul Türk ve İslam Eserleri Müzesi'nin girişindeki panoda müzenin türü ve taşıdığı değer ile Türk ve İslam dünyasının kültürünün ortak mirası olan çok kollu yıldız tasarımı kullanılmıştır. Burada müzenin işlevi dikkate alındığında hem tarihi kültürel mirası temsil etmesi hem de çağrıştırdığı anlamlar açısından isabetli bir tercih olmaktadır. Benzer durum Edirne Türk İslam Eserleri Müzesi için de geçerlidir (görsel 12 ve 13). Eğitim ve kültür alanında olmayıp ticari bir kuruluşun amblemi olarak kullanılan çok kollu yıldızın tasarımı oldukça başarılıdır. Geçmişin çok tekrarına düşmeden çizgilerin boşluğunda kalan kısımları renklendirerek asıl çizgilerin beyaz bırakılması esasına dayanan tasarımda dengeli bir ahenk vardır (görsel 14).

2.2. Dış Mimari Mekânlarda Kullanımı

Mimari yapıların dış yüzeylerinde veya dış mimari mekânların kullanımında tarihi bir imaj verme, hazır bir tasarım öğesinin kullanım kolaylığı, yetkin, dengeli ve olgun bir tasarımın tercih edilmesi, muhafazakârlık ve/veya millilik duygusu, post modern bir anlayışla farklı olana yönelme, yeni bir şey üretmeyi hazır olana yönelme gibi durumlar söz konusu olabilmektedir. Kimi yerel yönetimlerin daha görünür olma çabası olarak da yorumlanabilecek şehir giriş kapıları üzerindeki (görsel 15 Darıca Belediyesi), ya da bir alt geçit duvarının boşluğunu kapamak amacıyla konumlandırılmış bu çok kollu yıldızların kollarının oran ve açıları iyice bozulmuş bir haldedir. Burada yapılan işin sanatsal öneminden ziyade kendini görünür kılmamanın

bir yansımasıdır. (görsel 16)



Görsel: 15 Darıca İlçesi Tak Kapısı Görsel: 16 Esenler İlçesi Alt Geçit-
Kaynak: Yazarın arşivi

İstanbul Medeniyet Üniversitesi'nin pencere panjurlarını oluşturan ahşap çok kollu yıldızlar daha çok üniversitenin isminin çağrıştırdığı geçmişin büyük ve zengin medeniyet birikimlerinin, tarihsellik imajı oluşturmanın mimari üzerindeki yansıması olarak okumak daha isabetli olacaktır (görsel 17).



Görsel 17: İstanbul Medeniyet Üniversitesi pencere panjurları
Kaynak: Yazarın arşivi

Ticari ofis binalarının dış yüzeylerindeki çok kollu yıldızların kullanımında farklı olana yönelme duygusu daha ön planda kendini hissettirir. Burada işi abartarak yapının yüzeyini boğacak veya adeta göze batacak bir biçimde değil de biraz da post modern anlayışta tarihe de imada bulunarak yatay-düşey ekseninde yerleştirilmiştir (görsel 18). Bir apartman pencere demirlerinin, balkon korkuluklarının ve saçak altının biraz abartarak varak görünümü verilmiş çok kollu tasarımında eğer tarihi mirasın yeniden kullanımı söz konusu edilecek ise neyin nerede ne şekilde kullanılacağına bilinmediğini gösteren bir örnek olarak verilebilir. Zengin bir konak görüntüsü verilmiş dış süslemelerde slogan halinde bir tarihi mirasa sahip çıkmanın bir yansıması gibi durmaktadır (görsel 19).



Görsel 18: İstanbul'da bir plaza



Görsel 19: Eyüp'te bir apartman

Kaynak: Yazar arşivi

Dış mekân tasarımında çok kollu yıldızların tarihi bir referans vermeden belki biraz da politik tercihin sonucu belki biraz farklı olana yönelme, muhafazakârlık olarak da okunabilecek örnek de İstanbul'da büyük duraklara yerleştirilen "ihtiyaçhaneler" in dış yüzeylerine bir bordür halinde yerleştirilen çok kollu yıldızlardır (görsel 20). Yıldız Teknik Üniversitesi Davutpaşa Kampüsü önündeki üst geçidin korkulukları metalden yine çok kollu yıldızlar halinde tasarlanmıştır. Buradaki kullanımda tarihteki örneklerin taklit edilmesiyle bir tekrar söz konusu olmakta ve üniversitenin adından ilham alınarak böyle bir tasarım uygulanmıştır. Üst geçidin giriş-çıkış parkurunun oval hatları ile çok kollu yıldızların dik çizgili hatları arasında dengesizlik söz konusudur (görsel 21)



Görsel 20: İstanbul metrobüs duraklarında bir "ihtiyaçhane"

Kaynak: Yazarın arşivi



Görsel 21: YTÜ Davutpaşa Kampüs önü üst geçit

2.3. İç Mimari Mekânlarda Kullanımı:

İç mimari mekânları gören, kullanan insan sayısı dış mimariye göre oldukça sınırlıdır. Çok kollu yıldızların iç mimari mekânlarda kullanımında tarihe, kültüre sahip çıkma, bunu bir kimlik meselesi ve kendini gösterme arzusu olsa bile en etkili sebep biraz post modern anlayışla farklı

olana yönelme arzusudur. Bir AVM'deki kafeteryanın zemini oluşturan yer döşemelerinde, aralarında farklı kültürlerden de olmakla beraber çoğunluğu Türk İslam tarihinde kullanılan çok kollu yıldızların aplike bir tarzda bir araya getirilmesiyle oluşturulmuş zemin karoları, post modern anlayışın farklı olana yönelme arzusundan kaynaklanmaktadır (görsel 22 ve 23).



Görsel 22 ve 23: İstanbul'da bir AVM'de kafeterya zemin karoları

Kaynak: Yazarın arşivi

Aynı durum bir restoranın mutfak ile restoran arasındaki ara bölmesinin duvar karolarının kullanımı için de geçerlidir (görsel 24). Bu iki örnek gerek mekânın tasarımı, gerek renklerin kullanımı ve grafik tasarımların ilkelerinden yararlanmış olmaları bakımından başarılı uygulamalar olarak kabul edilebilir.

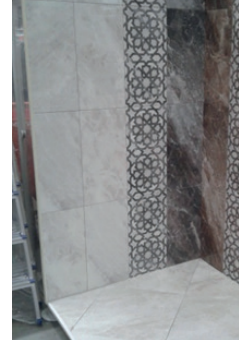


Görsel 24: Bir restoranın ara bölmesi

Kaynak: Yazarın arşivi

İç mekân tasarlayan bir firmanın oturma odası duvarı tasarımında çok kollu yıldızların kullanımına bakıldığında farklı olana yönelme arzusu yanında tarihi kültürel birikime vurgu yapmak amacı da dikkati çeker. Firma bu tasarıma "Selçuklu" adını koymakla bunun bilinçli bir tercih olduğunu göstermektedir. Geçmiş dönemin tasarımı ile modern hayatın bir salon tasarımının bir birine kaynaşmadan daha çok 19.

Yüzyılın "eklektik" mimarisindeki duruşunu hatırlatmakta, ne orada ne burada, ne orali ne buralı, ne bugünde ne geçmişte pek çok ikili hali bir arada yaşa(yama)maktadır. Birazda ticari zekânın ürünü olarak mevcut dönemde ne satabilirim havası uyandırmaktadır (görsel 25). Benzer bir durum bir başka firmanın banyo ve mutfak için ürettiği karolardaki tasarımları hakkında söylenebilir (görsel 26).



Görsel 25: İç mekân tasarımı Görsel 26: Banyo-mutfak köşe tasarımı
Kaynak (Görsel 25): <http://www.10n5y.com.tr/Dekor-Karo-Selcuklu,PR-7.html> (Erişim tarihi 07.12.2017)

Kaynak (Görsel 26) Yazarın arşivi

Günümüzün yeni mimari mekanları olan yer altı duraklarının yüzeylerinin süslenmesi dünyadaki ilk metro duraklarının süslenmesiyle başlayan bir akımdır. Yer altının psikolojik olarak insanı ilk başta biraz ürküten algısı, renkli ve ışıklı ortamıyla yumuşatılır ve insana ilk baştaki soğuk ve ürküten imajından uzaklaştırılır. İstanbul Marmaray Sirkeci İstasyonunun duvarındaki seramik panoda çok kollu yıldızlar geçmişin tasarımlarından yararlanarak yeni bir tasarım denemesi olarak karşımıza çıkar. Bulunduğu konum itibariyle oldukça büyük bu seramik pano sağ ve sol taraflarından bir ışın huzmesi halinde "saçılırken" aralarındaki daireselliği vurgulanmış çok kollu yıldızlar geçişine sahne olmaktadır. Renk seçimi de koyu tonlardan ziyade açık tonların seçilmesi mekânın ortamına uygun düşmektedir (görsel 27). İstanbul Yenikapı Metro İstasyonunun sütunlarında bulunan çok kollu yıldızlar tasarım olarak tarihte kullanılmış formlara benzemektedir. Renk bakımından yeni bir deneme olarak kabul edilse bile mekân ile çok uyumlu olmamış, biraz koyu kalmış, çizgileri ilk başta seçilememektedir (görsel 28)



Görsel 27: Marmaray Yenikapı İstasyonu



Görsel 28: Marmaray Sirkeci İstasyonu

Kaynak: Yazarın arşivi

2.4. Ticari Kurumların İsim Tabelalarında Kullanımı

Ticari kurumların isim tabelalarında veya ticari kurumların giriş cephelerinde yer alan çok kollu yıldızların kullanımında bir karmaşa durumu göze çarpmaktadır. Büyük ihtimalle dijital ortamlarda tabelacı veya reklamcılara yaptırılan tasarımlar genelde geçmişteki tasarımların kopyalarından oluşmaktadır ve hazır bir tasarım unsurunun kullanımı söz konusudur. Bu tasarımlar tabelalardaki yerleştirilmelerine bakıldığında sol üst-sağ alt, sağ-sol veya üst-alt konumlandırılmalarında bir sıkıştırmışlık görünümü arz etmektedir. Bu kurumların çok kollu yıldızları tercih etmelerinde tarihi bir geçmiş izlenimi vermek, kültürel değerlere verilen önem, farklı olana yönelme, siyasi anlamda tartışılan modernlik muhafazakârlık gibi fikirler etrafında dikkati çekmek türünden etmenler söz konusu olmaktadır (görsel 29, 30 ve 31)



Görsel 29: Ticari kuruluş



Görsel 30: Ticari kuruluş



Görsel: 31 Ticari kuruluş
Kaynak: Yazarın arşivi

Görsel 29'da verilen ticari kuruluş, tesis tarihini 1864 yılına kadar götürmek suretiyle köklü bir kurum olma imajını verirken, kurum isminin legotipi Arap harfleriyle celi sülüs ve istif bir hat ile Esmâü'l-Hüsna'dan "Ya Hafız" lafzından oluşturmaktadır. Dairevi bir çerçevenin dışı çok kollu yıldızlarla dolgulanmıştır. Köklü bir kurum olduğu imajını oluşturmaya çalışırken aslında 1864 yılları için çok kollu yıldızların bu şekilde klasik bir tarzda bir kullanımı neredeyse yoktur. Görsel 30'daki çok kollu yıldızın kullanımı farklı olana yönelme amacı daha ön plandadır. Günümüzde çeşitli ışıklandırma yöntemleriyle ticari kurumların kendilerini geceleyin de izleyiciler, müşteriler açısından ilgi ve dikkat çekici yapabilmektedirler. Aslında bu ticari kurumun pek çok yerde şubeleri vardır fakat şubelerinin tabelalarında veya kurum isminin etrafında çok kollu yıldızlardan oluşan bir tasarımı olacağı şartı yoktur. Bu tür firmalar çoğunlukla franchise yöntemini kullanırlar. Her bir şubenin tasarımı o şubenin sahibinin bir tercihidir. Görsel 31'deki ticari firmanın tercih ettiği çok kollu yıldızlar, firmanın adını tamamlayan bir konumda düşünülmüştür. Bu yıldızların kolları bir biri içine iyice yaklaşmış ve basık, sıkıştırılmış bir görünüm arz etmektedir. Bu son iki örnek İstanbul'un modern semtlerinde (Beylikdüzü ve Bakırköy) yer almaktadır. Çevre itibarıyla muhafazakârlıktan çok bulunulan bölgede farklı olana yönelme daha etkilidir.

2.5. Diğer Kullanımlar

Çok kollu yıldızların grafik etkisindeki yükseklik, soyut ama dengeli formu, üsluplaştırılmış biçimi ile çok etkileyicidir. Bu haliyle yukarıda belirtilen alanların dışında da çok tercih edilen ve kullanılan bir tasarımdır.

Ambalaj tasarımında kullanılan örnekleri tarihi formların aynen kullanımını tekrarlar. Burada esas amaç farklı olana yönelmedir. Ticari açıdan satışın olumlu anlamda sürdürülebilirliğinin, yeni ve farklı olana yönelmenin bir yansımasıdır (görsel 32-33)



Görsel 32: Ambalaj kutusu



Görsel 33: Ambalaj

Kaynak: Yazarın arşivi

Benzer bir uygulama da kıyafet satan bir dükkân vitrininin tasarımında söz konusudur. Geçmişteki çok kollu yıldızların tasarımlarını değiştirmeden, ticari mekânın bir sergileme alanı olarak kullanıldığı vitrinde, geri planında duruşuyla önceliğin diğer dükkânların benzerlerinden sıyrılıp farklı olana yönelme arzusunun hissettirmektedir.



Görsel 34: Mağaza vitrini

Kaynak: Yazarın arşivi

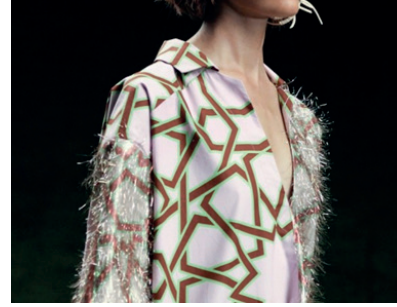
Tarihi tasarımlardan yararlanarak hem ticari bir kazanç elde etme hem sahip olunan kültürel kimliğin ve mirasın vurgusunu yapma kıyafetler ve takılar için de geçerlidir. Kıyafet ve takı tasarımlarındaki çok kollu yıldızlar ölçüleri, renkleri ve tasarımlarıyla oldukça başarılı uygulamalardır. Burada da yeni bir yorum, üsluplaştırma, sentez gibi bugünün insanına yeni bir şey vermekten çok tarihi form ve biçimlerin yeniden ele alınmasına dayanır. Tarihi mirası önemseme, muhafazakârlığı vurgulama, aidiyet kıyafet ve takılarda çok gözetilen bir ilkedir. Dolayısıyla bu tür takıları takan insanlar için post modern bir farklılığa yönelme çok az bir ihtimaldir (görsel 35,36,37,38)



Görsel 35: Kolye



Görsel 36: Yüzük

Kaynak: <http://chandra-design.com/12957/selcuklu-yildizi-akuamarin-kolye--759-tl.html> Erişim Tarihi: 06.03.2018

Görsel 37: Defile



Görsel 38: Defile

Kaynak: <http://www.firuzestyle.com/selcuklu-yildizi-yeniden-parliyor/> Erişim tarihi: 06.03.2018

En ilgi çekici uygulama ise İstanbul Büyükşehir Belediyesi' nin peyzaj uygulamalarındadır. Çok kollu geometrik tasarımının çizgilerini peyzaja tatbik ederek başka bir uygulama alanı oluşturmaktadır. Burada çok kollu yıldız çizgileri form itibariyle tarihidir ancak uygulandığı alan itibariyle yenidir



Görsel 39: Peyzaj tasarım

Kaynak: Yazarın arşivi

3. Sonuç:

İnsan zihninin soyut olguları somutlaştırarak ifade etmesi öğrenmeyi kolaylaştırmaktadır. Ters durumda yani soyutun soyutlanarak ifade etmesi, ya da nesnelere soyutlayarak betimlemesi daha zor bir süreçte öğrenmeyi ve algılamayı gerçekleştirir. Geometrik şekiller -doğada şekil itibariyle benzerleri olsa bile- tamamen insan zihninin birer soyut ürünüdür.

Arkeolojinin verdiği bilgilere bakılırsa geometrik şekillere ilk olarak, insanın malzeme ürettiği dönemlerde rastlansa da, bunun daha eski devirlerde de bir şekilde var olduğu öne sürülebilir. Geometrik şekiller ve geometrik tasarımlar hemen hemen tüm kültürlerde karşımıza çıkmaktadır. Ancak geometrik tasarımları Türk ve İslam dünyası en mükemmel ve çok çeşitte örneklerini barındırır. Ne İslam öncesi kültürlerin ne de Müslümanların çağdaşı olan öteki kültürlerin bu kadar çeşitlilikte ve mükemmellikte geometrik tasarımları yoktur. Geometrik tasarımların Türk İslam coğrafyasında bu kadar yoğunlukta ve yetkinlikte üretilmiş olması, Müslümanların sanat bakımından soyuta önem vermeleri, figürden kaçınmaları, inançtaki sonsuzluk, geometri bilimindeki ilerleyiş ilkeleri etkili olmuş görünüyor. İslamiyet öncesi dönemlerde Türklerde, geometrik şekillerin varlığı yurt denilen çadırın kendi formu içinde karşımıza çıkar. Yurt çadırının yanı duvarlarını oluşturan ahşap strüktürün baklava dilimli geometrik formu, halı kilim gibi yaygılardaki geometrik formlar bilimsel anlamda değil belki ama sanat açısından bir estetik tasarımın varlığını hissettirir.

Türk İslam dünyasında başta mimari olmak üzere çeşitli yüzeylerde tatbik edilmiş olan geometrik form ve tasarımların günümüzde yeniden kullanılabilir olmasında pek çok saikin etkili olduğu görülmektedir. Bu tür hazır tasarım unsurlarının ele alınmasında mekânın işlevi, mekân sahibinin tercihi, güncel siyasi ortam, geometrik tasarımların grafik etkisindeki soyut mükemmellik, post modern bir anlayışla farklı olana yönelme, köklü bir tarih ve medeniyet geçmişine sahip olma ve bunu vurgulama, ticari kuruluşların bir kısmında muhafazakârlık kimliğini öne çıkarma amaçları bulunmaktadır.

Çok kollu yıldızların logo, amblem veya mekân dekore etme amacıyla tercih edilmesinde farklı olana doğru bir eğilim görülür. Genellikle kültür seviyesinin yükselmesine bağlı olarak mekân, kurum veya bireysel tercihlerde daha kreatif, taklitten uzak yeni bir yorum katarak veya üsluplaştırarak anlatım-tasarım göze çarpar.

Ticari ve politik tercihlerin çoğunda geçmişteki formlar –çoğu orantısını kaybetmiş şekildedir- taklit edilerek pek değiştirilmeden kullanımı söz konusudur. Bu durum kapitalizmin tüketim kültürünün bir sonucu olarak okunduğunda, hazır tasarım ürünlerinin tüketilerek bir başka açlık döneminde farklı olana yönelmekle neticeleneceği ortadadır. Geçmişe ait sanat ve tasarım unsurlarının aynen alınıp kullanılması, yeni formlar ve yorumlarla geliştirilmemesi zihin ve algı dünyasında bu tür formları, desenleri güncellese bile sanat ve tasarım açısından ileriye doğru bir gelişme otaya koymadığı

da aşikârdır.

KAYNAKÇA

Demiriz, Yıldız. İslam Sanatında Geometrik Süsleme Bir Envanter Denemesi, Lebib Yayınları, İstanbul, 2000.

Doğanay, Aziz. “Tezyinat”. DİA. İstanbul: cilt: 41, 2012.

Grabar, Oleg. İslam Sanatının Oluşumu, Kanat Kitap, İstanbul, 3. Baskı, 2004.

Güney Gül. “Memluk Dönemi Müzehhibi Ebu Bekir’e Atfedilen Tezyinat Üslubuna İlişkin Bir Değerlendirme”. Uluslararası Sosyal Araştırmalar Dergisi. Güz 2013. C. 6. S. 28.

Kılıçoğlu, Selim ve Pilehvarian, Kara. Nuran. “Emevi ve Abbasi Sanatında Geometri”, Megaron Dergisi, 2017, c.12, S.12.

Mülayim, Selçuk. Değişimin Tanıkları:Ortaçağ Türk Sanatında Süsleme ve İkonografi, Kaknüs Yayınları, İstanbul, Ocak 1999.

Özkeçeci, İlhan ve Özkeçeci, Şule, Bilge. Türk Sanatında Tezhip, Yazıgen Yayıncılık, İstanbul, 2014.

Sönmez, Ekizler. Sönmez. “İslam Mimarisinde Geometrik Bezeme Öncüleri ve İlk Geometrik Kompozisyonların Oluşumu”, Türk İslam Medeniyeti Akademik Araştırmalar Dergisi, 2014, S. 17.

İnternet Kaynakları

<http://www.firuzestyle.com/selcuklu-yildizi-yeniden-parliyor/> Erişim tarihi: 06.03.2018

<http://chandra-design.com/12957/selcuklu-yildizi-akuamarin-kolye--759-tl.html> Erişim Tarihi: 06.03.2018

<https://gumus-satis.com/Ebru-islemeli-g%C3%BCm%C3%BCC5%9F-eerkek-y%C3%BCz%C3%BCK218> Erişim Tarihi: 06.03.2018

<http://www.10n5y.com.tr/Dekor-Karo-Selcuklu,PR-7.html> (Erişim tarihi 07.12.2017)

<http://kirsehirarkeoloji.blogspot.com.tr/2010/12/ortan-anadolu-neolitik-kalkolitik.html> (Erişim Tarihi 09.02.2018)

<http://www.eskisehirkulturturizm.gov.tr/TR,157696/midas-aniti-yazilikaya-han.html> (Erişim Tarihi 15.02.2018)