

KIKI SMİTH'İN ÇALIŞMALARINDA MİTOLOJİK UNSURLAR

Çiğdem Menteşoğlu CHATZOUDAS

Dr.Öğretim Üyesi, Balıkesir Üniversitesi, cigdem.m.chatzoudas(at)balikesir.edu.tr

ÖZ

Anahtar kelimeler:

*Mitoloji, Beden,
Feminist,
Postmodern*

Kiki Smith döneminin olduğu kadar günümüzün de önemli sanatçılarından biri olarak kabul edilir. Sanatçı, beden temsili üzerinden çok yönlü üretimi ve farklı disiplinlerde çeşitli malzemelerle ortaya koyduğu çalışmalarıyla tanınır. Smith hakkında çokça yazılmış, farklı yönlerden değerlendirilmiş en çok da feminist hareket içerisindeki yeriyle adından söz edilmiştir. Bu makalede ise Smith'in yapıtlarındaki mitolojik unsurlar çeşitli örneklerle ortaya konulmaya çalışılmıştır. Bu yapıtlardaki mitolojik unsurlar, postmodern sanatın niteliklerinden biri olan yeniden üretim süreci bağlamında değerlendirilir. Çalışmanın amacı, sanatçının mitolojiye yaklaşımını kavramak ve mitolojik unsurların sanat pratiğini nasıl şekillendirdiğini saptamaktır. Ayrıca sanatçının ele aldığı kavramlar, bu kavramların mitoloji alanıyla ilişkisi ele alınmaya çalışılacaktır.

MYTHOLOGICAL ELEMENTS IN KIKI SMITH'S WORK

ABSTRACT

Keywords:
*Mythology, Body,
Feminist,
Postmodern*

Kiki Smith is regarded as one of the prominent contemporary artists of our time as well as in her period. The artist is well known for her multi-faceted production of body representations and her artwork in different disciplines and with various materials. Much has been written about Smith, has been assessed from different aspects and most of all has been mentioned about her place in the fem-inist movement. This article tries to reveal the mythological elements in Smith's works with various examples of her artworks. The mythological elements in these works will be evaluated in terms of the reproduction process which is one of the defining qualities of postmodern art. The aim of the paper is to understand the artist's approach to mythology and to determine how mythological elements shape her art practice. In addition, the concepts that the artist deals with and their relation with the field of mythology will be discussed.

Giriş

Kiki Smith döneminin olduğu kadar günümüzün de önemli sanatçılarından biri olarak kabul edilir. 1954 Almanya doğumlu Amerikalı sanatçı; 1970'lerin deneysel ve özgürlükçü sanat ortamında çalışmalarına başlamış; Barbara Kruger, Kara Walker ve Cindy Sherman gibi döneminin kadın sanatçılarıyla birlikte kadının sosyal, politik ve kültürel rolünü araştıran ve sorgulayan yeni yolları deneyen ikinci kuşak feminist sanatının son temsilcilerinden biri olmuştur.

İlk feminist kuşak, "kadın olma hali ve deneyimi"ne vurgu yaparken 1970'lerin sonlarındaki ikinci kuşak, diğer disiplinlerdeki feminist eleştiriden etkilenip, sanat üretimini, sanata değer biçme kriterlerini ve sanatçının rolünü sorgulamışlar, böylelikle hem sanata hem de kültüre yönelik daha karmaşık bir eleştirinin gerçekleşmesini sağlamışlardır (Peterson ve Matthews, 2008: 13).

Feminist sanat hareketinin öne çıktığı bu dönemde; sanatçılar yapıtlarında kimlik, beden, cinsiyet, kadın-erkek ilişkileri ve eşitsizliği üzerine eğilir. Yine bu dönemde sanatçılar, erkek egemen toplumda kadının sınıflandırılmasına tepki göstererek toplumsal cinsiyet rollerini tartışmaya açar.

Kadına, yalnızca "anne"lik sıfatıyla ulvi bir anlam bahsedilmiş, onun dışında anlamlandıramadıkları kendine özgü niteliklerinden dolayı ya cadı olarak görülüp yakılmışlar tarih boyunca ya da sorunun nedenine bakılmaksızın histerik sayılıp psikanalistlerin malzemesi olmuşlardır. Ayrıca kapitalist sistemin sömürdüğü bir arzu nesnesidir o. Bu durumda, kendi bedeni dahi kendisine ait görünmemektedir. Evin içindeki cadı, histerik, arzu nesnesi yabancı, tarihsel süreç içinde sahip olduğu konumu sorgulamaya ve hoşnutsuzluğunu dile getirmeye başlar. Aynı zamanda, 1970'lerde birçok alanda kadınların temsili, yer alışı biçimi ve cinsiyetler arası dağılımı eleştirilir (Şenyuvacı, 2010:1-2).

Kadınlık olgusunun tarihsel süreçteki izlerini sorgulayan Smith, yapıtlarında kadın bedeninin (sıklıkla kendi bedeni) temsili üzerinden kadın imgesini kadın gözünden yeniden inşa etmeyi vurgular. Erken çalışmalarından itibaren bedenin temsiline olan ilgisi günümüzdeki sanatsal çalışmalarını da şekillendirmiştir. Sanatçının hem kendi kız kardeşini hem de birçok arkadaşını 1980'lerden sonra dünyayı etkileyen önemli sorunlardan biri olan Aids hastalığından kaybetmesi, çalışmalarına bedenin geçiciliği ve tinsellik kavramlarıyla yansır. 1990'lı yıllardan günümüze uzanan süreçteki yapıtlarında ise mitolojik öğeler ve sembolik ifadeler öne çıkmıştır. Masallar, halk söylenceleri ve yetiştiği katolik din geleneğinden esinlenen sanatçı, günümüzde kadın algısını mitolojik figürler üzerinden eleştirel bir yaklaşımla yeniden üretir.

Kendine özgü anlatımı çok yönlü üretimiy-

le tanınan Kiki Smith hakkında çokça yazılmış, farklı yönlerden değerlendirilmiş, en çok da feminist hareket içerisindeki yeriyle adından söz edilmiştir. Bu makalede ise Smith'in yapıtlarındaki mitolojik unsurlar çeşitli örneklerle ortaya konulmaya çalışılmıştır. Bu bağlamda, birinci bölümde mitoloji ve sanat ilişkisi tarihsel bağlamda ele alınacak ikinci bölümde ise Kiki Smith'in yapıtlarında kullanılan mitolojik unsurlar değerlendirilecektir. Çalışmanın amacı, sanatçının mitolojiye yaklaşımını kavramak ve mitolojik unsurların sanat pratiğini nasıl şekillendirdiğini saptamaktır.

Mitoloji ve Sanat İlişkisi

Mit, birden çok bakış açısıyla yorumlanabilecek, oldukça karmaşık bir kültür olgusudur. Köken itibarıyla "Mitos"tan gelir. "Mitos, söylenen veya duyulan söz, masal, öykü, efsane anlamına gelir" (Erhan, 1996: 5). İnsanlık tarihinin başlangıcına kadar uzanan kültürel bir olgu olarak; politika, kimlik, cinsiyet gibi toplumsal sorunlara dolaylı yoldan açıklama getiren mitler, sanat gibi bir gerçeklik yaratma yöntemi olarak düşünülebilir.

Mitolojinin geçmişten günümüze geçerliliğini koruyarak gelen, toplumsal normları düzenleyen sembollerle kurulu bir sistem olarak kendine özgü bir mantığı ve anlatım dili vardır. "Uzun yıllar boyunca, sembolik bir dil kullanarak, insanlığın dini ve felsefi görüşleri ile ruhun geçirdiği tecrübeleri bizlere aktarmışlardır." (Fromm, 1992: 2009) Tarih boyunca insanlığın temel sorunları olan "nereden geldik", "nereye gideceğiz" gibi sorularına yanıt; doğum, varoluş, ölüm, cinsiyet kavramlarına bir açıklama, anlayış getirmektedir. Bir topluluğa ya da kültüre ait mitlerin bütünü tanımlayan mitoloji terimi; insanı, evreni ve yaradılışı açıklayan söylenceler sistemi olarak bilinmektedir. Mitoloji; çok genel anlamda toplumu değiştiren, eğiten, nasıl düşünmesi ve nasıl algılaması gerektiğini anlatan bir sistemdir.

Mitoloji, eski insanın eğitim sistemidir. Dünya ve çevredeki olaylar insanı eğiten, onu yaşama hazırlayan birer felsefi kanıt rolindedir. Bu anlamda mitoloji gerçekliğin yansımaları gibi, anlam bildiren mitolojik bilgiye dönmüştür. Aslında mitoloji olayları değil, olayların ortaya çıkma sebeplerini açıklar, gerçek dünyanın resmini çizmez bu âlemin sembollerle kavranılması sağlar. (Bayat, 2007:5)

Varoluşa, doğuma, insanlığa ait efsanelerin, masalların sözel olarak nesilden nesile aktarılması ve sanat aracılığı ile kalıcı sembollere dönüşmesi prehistorik döneme kadar uzanmaktadır. Mitlerin doğası itibarıyla betimlemeyici anlatıma dayanan yapısı, görsel sanatlarla kurduğu yakın ilişkiyi açıklar. Antik çağdan bu yana sanat tarihinin her döneminde farklı amaçlarla kullanılan mitoloji, öyküleriyle sembolik anlatım üslubu ve yo-

rumlamaya açık zengin ikonografisiyle sanatçıların her zaman ilgisini çekmiştir.

1960'lerden sonra yeni gerçeklikler, yeni anlatılar peşinde dönuşen sanat, modernizmin reddettiđi, irrasyonel saydıđı ve deęersizleştirdiđi mitolojiyi yeniden eleştirel boyutta gündeme taşır. Bu yıllarda Amerika'da ortaya çıkan ve zamanla görsel sanatlarda etkisini gösteren bir eğilim olarak kabul edilen postmodernizm, 1980'li yılların getirdiđi küreselleşme olgusuyla birlikte; düşünsel ve sanatsal alanda birçok tartışmanın merkezinde bulunarak çok kültürlülüđü, çođulcu anlayışı öne çıkarmıştır. "Postmodernizm, yiten, kaybolan deęerleri taşıyan, standartlaşmış yaşam biçimlerine eleştirel bir bakıştır. İçerisinde çođulculuk, eklektizm gibi özellikleri barındıran 1960 sonrasında ortaya çıkan fikir, ekonomi, sanat gibi birçok alanda modernizmden kopuşu ifade eden bir terimdir. (Giddens, 1998: 28) Sanatçılar mitolojiler aracılığıyla kendi gerçekliklerini bulma, yeni anlatılar inşa etme yolunda giden sanatçılar keskin hatlardan ve sınırlardan sakınarak geçmiş ve bugün ilişkisini araştırırlar. Aralık 1987 tarihli makalesinde Yves Michaud sanatçıların mitolojik unsurlara ve alıntılara ilgisini saptamıştır.

Post-modern dönemin özgün belirtilerini görmek zor değildir.Soyut resmin yıkıcılıktaki çeşitli üslupları "keskin köşeli üslup" (Hard Edged), "renk alanı üslubu" (colour field) ya da "resim-ötesi soyutlama" (Postpainterly) yerini göreneklere ve mitolojiye atıflarla dolu ve çođunlukla figüratif olan alegorik ya da abartmalı ve yapmacıklı resimlere bırakmıştır. (Aktaran: Gombrich, 1992: 490-491)

Mitoloji, cinsiyetler arasındaki düzeni oluşturmak ve topluma kabul ettirmek üzere kullanılan önemli bir araçtır. Mitolojik anlatıların içinde yer alan masallar da sanatçılar için bugünü anlamak ve aydınlatmak için dönüp sorgulanması gereken önemli bir kaynak olarak görülmüştür. Çünkü mitlerden türeyen masallar da inanışların, düşünüşlerin semboller aracılığıyla bir öğretime dönüşmesi, gelenek göreneđi biçimlendirmesiyle kolektif bilinçaltını oluşturur. "Masal, tarihsel bir evrim vasıtasıyla mitten doğmuştur." (Bonney, Cilt I, 371). Masallar içerdikleri mesajlarla çocukluk dönemlerinden itibaren toplumda kadın-erkek ilişkilerini şekillendirir.

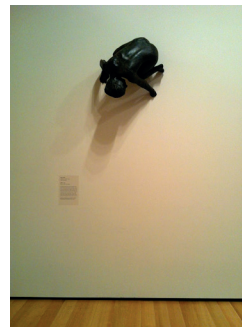
Her masal bir mesaj ileten sona sahiptir ve kendi içinde birçok normu ve tanımı barındırır. Bu bağlamda masallar kadın alt benliğine, erkeğe ve toplumun törelerine itaat tohumları ekerken; erkek alt benliğe de cesur, güçlü, zengin, yakışıklı ve kadına hamilik yapacak niteliklerle donanmış tohumları ektiđi görülebilir (Hafçı, 2018).

Bu bağlamda sanatçılar, gerçeklik kurguları olarak gördüđü mitleri yapı söküme uğratar, yeniden üretir. Post modern sanatın belirleyicilerinden biri yeniden üretim süreci, geçmişe dönüp toplumsal gerçekliđi oluşturan ahlaki deęerleri, kültürel olguları öznel bir anlayışla dönüştürme, yapı söküme uğratma yönelimidir. Sanatçılar, bugünün izlerini mitolojiye dönerek aramış, "şimdi" kavramını modernizmde olduđu gibi geçmişe redderek deđil geçmişten alıntıylaarak, dönüştürerek, kendine mal ederek yeniden yorumlamışlardır. Kadın sanatçılar ise benlik bilinci üzerinden kadın kimliğini yeniden kurmak adına adeta geçmişle hesaplaşmaya girişmiştir.

Pek çok kadın sanatçı, söz konusu ortam ve düşünöelerin etkisinde kalmış ve bunları çalışmalarına yansıtmuşlardır. Kimi kadın sanatçılar ise, psikanalizin söylemini kullanarak eserlerini bu kategori üzerinden üretilip eleştirel bir dil oluşturma gayretine girmişlerdir. Ayrıca kadın sanatçılar, bilinçaltına yönelerek, sanatçının kendi geçmişini, rüyaların ya da düşünsel imgelerin yer aldığı üretim biçimlerini, cinsel şiddet ve kadın olma hali gibi olguları da işlerinde ele almışlardır. Bunun dışında, güçlü kadın modeller bulmak için geçmişe sığınan bazı kadın sanatçıların, benliği yeniden yaratmak adına, mitolojik figürleri (cadı) ve mistik arketipleri (Tabiat Ana, Ay, Deniz) referans aldıkları olmuştur" (S. Reynolds ve J. Press; 2003: 290).

Kiki Smith'in Çalışmalarında Mitolojik Unsurlar

Smith, "Lilith" adlı eserinde (Resim 1, 2) mitolojik bir kadın figürünü yeniden canlandırmıştır. Eski söylencelerden mitlere, tüm tek tanrılı dinlerdeki yaratılış anlatısındaki yeriyle kadına özgü başkaldırının sembolü olan bu figür; kadınlığın baskılanmış yanı ve ehlileştirme nedeni olarak görülür.



Resim 1: Kiki Smith, Lilith, 1994, bronz



Resim 2: Lilith (detay), bronz ve cam

Yapıt duvarda çömelmiş olarak baş aşağı yerleştirilmiş, korkutucu bakışlarını izleyiciye yöneltmiştir. İzleyiciye yukardan bakan Lilith adeta onu gözetler, bakışlarıyla bir yandan irkiltirken bir yandan da cesaretlendirir. Öyküde erkeğe karşı gelen kadın cezalandırılır ve ardından kötü kadın olarak adlandırılıp yok sayılır. Smith'in yapıtında ise yok sayılan bu kadın imgesi vü-

cut bulur.

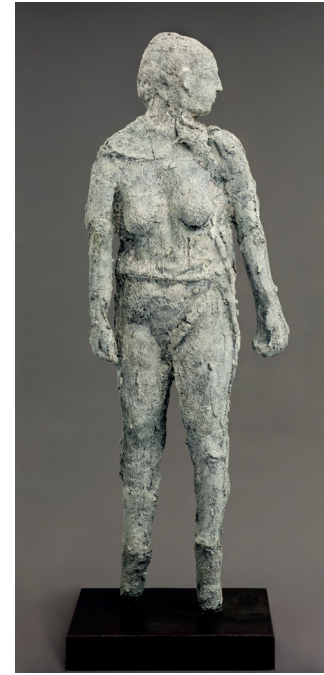
Lilith, tüm dinsel metinlerde ve mitolojik anlatılarda da geçen mitolojik bir karakter olarak kadınlığın ataerkil bir sisteme karşı yeniden doğumunu sembolize eder. Lilith Âdem'in ilk eşidir ancak hoş görülmemeyen bir şekilde onu terk etmiş, cennet bahçesinden kaçmıştır. Lilith, erkekten sonra gelen ikincil statüyü reddetmiş, bu nedenle de kadın gücünün, kadınlığın iradesinin sembolü olmuştur. Eski İbrani kaynaklarına göre ise Lilith gece şeytanı olarak tanımlanır (Kontos, 2013).

Smith, Lilith imgesi üzerinden ataerkil düzene boyun eğmeyen güçlü, özgür aynı zamanda hassas bir kadının varlığını ortaya koyarken bir çatışmayı dile getirir; istenmeyeni ve görünmeyeni gösterir. Lilith'in bedensiz bir ruh oluşu; sembolik olarak onun toplum tarafından dışlanmış olduğunu ifade eder. Geçmişten günümüze toplumsal hayat bağımsız, güçlü kadın kimliğini dışlamış ve yok saymıştır. Bu yapıt; kadın cinsinin doğası gereği itaatsiz, saf, zayıf iradeli olması gerektiği öğretilmesine karşı bir başkaldırı olarak okunabilir. Lilith buradadır. Yukarıdan yeryüzüne bakar, kafamızın tam üstünde konumlanarak kendini bize gösterir, cesaretini bize hatırlatır.

Lut'un karısı (Resim 3) çalışmasında, Smith dinsel bir mitten alınan bir kadın karakterini konu alır. Bu mitsel öykü, inanç sisteminin kadınları ikincil konumda göstermesine bir örnektir. Hikâyede kadın Yaratanın sözünü dinlemeyen olan cinsiyet olarak tasvir edilir ve kocasının sözünü dinlememesi, itaatsizlik durumunda helak olmakla cezalandırılacağı mesajı verilir. Öykü, Tevrat'tan Kuran'a kadar tüm kutsal metinlerde küçük değişikliklerle farklılaşmış olarak yer alır.

Tevrat'a göre; çıkarken helak olan şehre dönüp bakması yüzünden, Allah'ın bu emrine muhalefet ettiği için o da kavmi gibi helak olur. Kuran'da anlatılan şekilde, Lut'un karısının, kavmin içinde kavimle beraber iken bir helak olma şeklinde değil; helakten kurtulmak için kocası Lut ve kızları ile beraber kavimden ayrıldığı sırada tek başına bir helak olarak anlatılmaktadır (Duman, 2009).

Kuran'daki içerikte Lut'un karısı daha öncesinde kocasına ihanet etmiş, günaha giren kavmiyle birlikte hareket etmiştir. Tevrat'ta ise ailesiyle birlikte kaçarken anlık bir duraklar ve geriye doğru bakarken tuza çevrilmiştir. İki kaynakta da Lut'un karısının adı yoktur. Smith, kadın figürünü geriye doğru bakarken, hikâyedeki tuza dönüşme anını betimlemiştir. Smith'in, böylelikle, kadının geçmişe karşı duyarlılığına, köklerinden kolayca ayrılamamasına vurgu yaptığı düşünülebilir. Ayrıca kadının ailesinden ayrı olarak tasvir edilmesi, tuza dönüşmüş olması kadının davranışlarındaki bağımsızlığı ve bu davranışlardan doğacak neticelerin sorumluluğunu taşımasına gönderme yapmaktadır.



Resim 3: Kiki Smith, Lut'un karısı 1997, Bronz, Çelik standlı metal, 205.7 x 73.7 x 66 cm

Anne heykelinde (Resim 4) tüm dünya kültürlerinde yer edinmiş mitolojik kadın figürü olan Denizkızı görülür. Anne kavramının temsil eden belden aşağısı balık olan bu kadın figür fedakârlığın, teslimiyetin, kurban olmanın sembolüdür. Fedakârlık kavramıyla ilişkilendirilen denizkızı, ayrıca denizcileri aldatan, onların boğulmasını sağlayan baştan çıkarıcı bir canavar olarak da tasvir edilir. Bu sembolün çok anlamlılığı durumuna işaret eder. "Aynı olayın değişik insanlarda değişik duygulara yol açması gibi, aynı sembolün de yerine göre değişik anlamlara gelmesi kaçınılmazdır." (Fromm, 1992: 33) Sanatçının bu çalışmasıyla fedakârlık, teslimiyet gibi duygu ve düşünceleri çağrıştırdığı düşünülür. Yapıtın adı, figürün yüz ifadesi ve özellikle iki elin teslim olma işareti yapar gibi havaya kalkması bu hissiyatı güçlendirir. Ayrıca sanatçının bu yapıtta bronz gibi ağır bir malzemeyi seçmesi, altın varak rengi, olgunluk ve kutsallık gibi çağrışımlar yaratarak yapıtın sembolize ettiği 'anne' kavramını güçlendirmiştir.



Resim 4: Anne, 2013, Bronz 15,2 x 50,8 x 7,6 cm

Gözyaşı Havuzu II (Resim 5) adlı eserde, İngiliz yazar Lewis Carroll'un modern bir mite dönüşmüş *Alis Harikalar Diyarında* hikâyesine atıfta bulunulmuştur. Smith burada kadınlığın kırılğan yapısını, hassasiyetini

gözyaşı metaforu üzerinden yorumlar. Gözyaşının havuza dönüşmesi ve Alis'in havuzun içinde yüzmesi öyküsel anlatım unsurlarıdır. Gözyaşının bedensel bir sıvı olması ve küçük kızın kendi gözyaşı havuzunun içinde ilerliyor olarak tasvir edilmesi dönüşüm kavramını simgeler. Küçük kızın içine çekildiği macera dolu bu kişisel deneyime çeşitli hayvanlar eşlik eder. Bu çalışmada hayvanlar da sembolik birer öge olarak belirir. Sembolik öge, bir kavramın yerini tutan herhangi bir nesne olabileceği gibi canlı varlıklar da olabilir. "Bir kavramı, bir düşünceyi belirten onun simgesi, niteliği amblemi olan işaret, canlı varlık ya da nesneye sembol denir." (Eroğlu, 2006:316)

Hayvanlar ilk çağlardan bu güne kullanılmış, insanın doğayla olan ilişkisini anlama aktarma yolunda insanın içgüdüsel güçlerini yansıtmaya ve temsil etmeye üzere dinsel öykülerde, mitlerde yerini almışlardır. "Anadolu'da ilk çağlardan beri hayvanlar önceleri tanrılarla özdeşleştirilmiş ya da bazı tanrılara önderlik ve eşlik etmişlerdir. Hayvan aynı zamanda doğa güçlerini betimleyen birer sembol durumuna da gelmiştir." (Alp, 2009: 51)



Resim 5: Kiki Smith, Gözyaşı Havuzu II (Lewis Carroll'dan sonra), 2000 renkli litografi baskı

Smith, "Doğum" (Resim 6) adlı litografi baskı çalışmasında *Kırmızı Başlıklı Kız* masalından esinlenmiş kızın ninesiyle birlikte kurdun karnından çıkarken resmeder. Masalda kurt, ataerkil bir dünyanın sembolü olarak maskülen gücü, iktidarı sembolize eder. "Başlıca figürleri üç farklı kuşağın kadınları, yani nine anne ve küçük kız olan kırmızı başlıklı kız' kadın ile erkek arasındaki çatışmanın sergilendiği bir masaldır. Erkek tiplmesi olarak, hiç bir ağırlığı olmayan bir baba biçimiyle anlatılan avcı, masalda önemli bir yer tutmaz." (Fromm, 1992:253) Bu doğrultuda bakılırsa, yapıt erkek egemen dünyanın içinde ayakta kalan, bağımsızlığını ilan eden kadınların zaferi olarak yorumlanabilir. Masalın sonunda küçük kız ve ninesiyle bu düzenden sağ kurtulmuş olarak kurdun karnından ortaya çıkarlar, bu olay doğuma benzetilmiştir.

Doğum'da (Resim 6) resmedilen iki figürün de

aynı kıyafeti giymesi, küçük kızın yaşlı kadınla benzerlik kurmasını sağlarken, çocukluktan kadınlığa dönüşümü, bedeninin geçirdiği değişim sembolize edilir. Birbirine bakarken ve dokunurken görülen iki kadını ve aradaki zaman kavramı da vurgulanır. Burada doğum; olgunluğa erişmek, dönüşmek, yeniden canlanmak anlamında yorumlanmalıdır.



Resim 6: Kiki Smith, Doğum, 2002, Renkli Litografi Baskı, 172,7 x 142,2 cm

Aynı isimli diğer çalışmada ise (Resim 7), insan-hayvan ilişkisi bağlamında irkiltici bir görsellik sunar. Yapıtın ismi "Doğum" çok katmanlı okumayı gerektiren bir kavramdır. Kadının biyolojik bir yetisi olan doğum, dönüşümün sembolü olan "geyik" sembolüyle birlikte kullanılmıştır. Geyik, özellikle dişi geyik, birçok kültürde saygı gösterilen, doğurganlığı, ruhani yükselmeyi simgeleyen evrensel bir semboldür. "Türklerde de kullanılan en erken sembollerden biri olan geyik, şaman törenlerinde biçimine girilen hayvan ata veya ruh olarak karşımıza çıkmaktadır." (Ögel, 1998: 226)



Resim 7: Kiki Smith, Doğum, 2002, bronz heykel

Doğum ikili bir etkileşim yaratır. Geyiğin içinden vücut bulan kadın bedeni bu doğum vasıtasıyla yenilenmiş, daha güçlü, daha olgun olarak dünyaya sürüklenmiştir. Diğer taraftan bu doğum geyiğin kendisininin

de dönüşmesi, insanlaşması algısını yaratır. İçindeki kadınsılığı ortaya çıkardığı düşünülebilir. Her kış, boynuzları dökülen geyiğin, baharda yenilenen boynuzları gelir ve her yıl yeni bir dal daha eklenir bu boynuzlara dolayısıyla, bilgeliği, zamanın kattığı deneyimleri, birikimleri imleyen bu boynuzlar, mevsimleri ve mevsimlerin geçişiyle yeniden doğumu simgeler. Doğum kavramını çalışmalarında çok defa konu edinen Smith için doğum sadece kadının biyolojik olarak doğum yapabilme kapasitesi değildir. Bir röportajında bu konuyu şöyle dile getirir.

Bana göre, doğumla ilgili şeyler yapmak, birinin doğurma yeteneğine sahip olmaktan ziyade kendini doğurması gerçeğiyle ilgilidir. Bu tamamen farklı bir şeydir aslında. Herkes doğdu. Bu dünyaya bu şekilde ulaştı ve bu aynı zamanda hayatımızı canlı kılmak için tekrar tekrar ve tekrar devam etmeniz gereken bir şeydir - bir Anka kuşu gibi olmak, yeni bir şey yaratmak ya da yaşamımızın varlığını yenilemek (McCormick, Jca-on-line).



Resim 8: Kiki Smith, Kuşlu Kafa, 1994, bronz

Kuşlu Kafa (Resim 8) adlı heykelde ruh-beden ilişkisi kuş sembolüyle ifade edilmektedir. Hayvan sembolizminde genel olarak kanatlı uçan hayvanların gökyüzüne ait olduğu düşünülür. Bu, onların ruhsallıkla ilişkilendirilerek tanrısal bir güce sahip oldukları inancına bağlıdır. "Aynı zamanda cennetin ifadesi olan kuşların, şamanlar tarafından suretine bürünülen ve yardım alınan ya da koruyucu ruh olarak edinilen hayvanlardan sayıldığı anlaşılmaktadır." (Çoruhlu, 2006: 157) Bu bilgiler ışığında bakıldığında kadının yüzündeki ifade, kuş formuyla ilişkisi ölüm kavramı ya da ruhsal bir teslimiyeti çağrıştırdığı da görülebilir. Kuş ve baş biçimlenmesinde kullanılan malzeme farklılığı dikkat çekicidir. Sanatçının çalışmalarının çoğunda olduğu gibi yorumlamaya açık, sembolik anlatıma dayanan bu yapıt, kuş sembolünü mitolojik bir unsur olarak

kullanır, öyküsel bir anlatım yaratır.

Baykuşlu Kız (Resim 9) heykelinde ise kuş başlı tanrıça tasvir geleneğini yeniden yorumlandığı görülür. Tarih öncesi çağlara bakıldığında kuş başlı ya da kuş bedenli ve kadın başlı tanrıça motiflerine sıklıkla rastlanır. Kadın tanrıçalar kutsallığı, bilgeliği; tanrısal korkuyu sembolize eden baykuşla, büyük kanatlı kuşlarla bir arada betimlenmiştir. Baykuş birçok mitolojide ölümü simgeler. Amerikan mitolojisinde de ölümü simgeleyen baykuş, aynı zamanda ölüm sonrası dönüşümü imgeler. Geceleri yaşayan, karanlıkla ve ölümle ilişkilendirilen bu kuş, karanlığın içinden yeniden doğumun yeniden canlanmanın ve hayatın sembolü olarak görülür. "Tanrıların hayat vermesi doğurması gibi, O ayrıca devamlı hayatı yok eder ve hayatın yenilemesine sebep olur." (Ronnberg ve Francesca 2010: 254)



Resim 9: Kiki Smith, Kuşlu Kız, 2004, porselen

Figür kollarını kanat gibi açmış, adım atarken tasvir edilmiştir. Baykuşun genç kızı omuzlarından kavramış olarak betimlenmesi, merak uyandırıcı bir oluşu önceler. Bu duruş bir ritüelin olası aşamasındaymışçasına kız biraz baykuş, baykuş biraz kız dönüşecekmiş etkisi yaratır. Yapıttaki bütünleşme etkisi, süreci hatırlatır ve dönüşümü vurgular. Genç kızın olgunluğa evrilmesi, bir dönemin ölmesi yeni bir dönemin başlaması olarak düşünülebilecek bu süreç baykuş sembolüyle ifade edilmektedir. Bu anlamda Kiki Smith'in şamanik bir eğilimle dönüşüm, değişim kavramlarını ele aldığı söylenebilir. "Şamani ayinlerdeki bütün eylemlerde değiştirme, dönüştürme fikri görülür. Şamanın yaptığı; kötülük, suç ya da ölümün yerinde durmak ve orada transa girip, bir şeyleri bir yerden kurtarmaya çalışmaktır" (Beykal, 1992: 39)

Sonuç

Sonuç olarak Kiki Smith, yaşadığı dönemin dinamiklerinden etkilenmiş, evrensel sembol ve mitleri kullanarak figüratif temelli öyküsel bir anlatım dili geliştirmiştir. Çizimden baskıya, heykelden yerleştirmeye, kâğıttan bronza çok çeşitli malzeme ve teknikleri kullanan sanatçı için teknik ve materyalin çağrıştırdığı kavramlar da sembolik öge olarak yapıtlarının anlatım-

cı niteliğini güçlendirmiş ve hikâyenin öne çıkmasını sağlamıştır.

İnsanlığa özellikle kadına seslenen yapıtları, izleyicisini unutulmuş eski bir anıya götürür adeta, tarih öncesine seslenir. Bu seslenme, temelinde kişiseldir; sanatçının kendi bedeniyle, kadın kimliğiyle, yaşamla gerçekleştirdiği diyalogları içerir. Sanatçının bu diyaloglarda yinelediği belirgin temel kavramlar, doğum-ölüm, varoluş-yok oluş gibi birbirine zıt kavramlarla birlikte, dönüşüm ve yeniden doğumdur.

Bu kavramlar, dünya mitolojilerinin de ele aldığı temel kavramlarla örtüşmekte olduğu anlaşılmaktadır. Bu durum Kiki Smith'in çalışmalarındaki mitolojik ve öyküsel anlatımın sanat pratiğinin ayrılmaz bir parçası olduğunu ortaya koymaktadır. Ayrıca araştırma sürecince bu kavramların Şaman geleneğinde de öne çıktığı görülmüştür. Şamanın ruhani dönüşümü, ruh-beden ilişkisine verdiği önem, şamanizmde kadının ruhani yönünü öne çıkaran, mistisizmi yüceleştiren yapısının da Smith'in etkili olduğu kaynaklardan biri olduğu sonucuna varılmıştır.

KAYNAKLAR

Alp, K. Özlem. Orta Asya'dan Anadolu'ya kültürel Sembollere Giriş, Ankara: Eflatun Yayınevi, 2009

Bayat, Fuzuli. Mitolojiye Giriş, İstanbul: Ötüken, 2007

Beykal, Canan (editör). Üç Gün, a+A Plastik Sanatlar Derneği Yayın Dizisi. İstanbul: Mas Matbaacılık, 1992:39.

Bonnefoy, Yves. Antik Dünya ve Geleneksel Toplumlarda Dinler ve Mitolojiler Sözlüğü, Ankara: Dost Kitapevi, 2000(Çev. Levent Yılmaz), Cilt I, 371)

Çoruhlu, Yaşar. Türk Mitolojisinin Ana hatları, İstanbul: Kabalcı Yayınevi, 2006

Erhat, Azra. Mitoloji Sözlüğü, İstanbul: Remzi Kitapevi, 1996

Eroğlu, Özkan. Resim Sanatı Sözlüğü. İstanbul: Nelli Sanat Evi, 2006

Fromm, Eric. Rüya, Masallar, Mitoslar, İstanbul: Arıtan Yayınevi, 1990

Gombrich, E. H. Sanatın Öyküsü. (Çeviren: Bedrettin CÖMERT). (4. Baskı), İstanbul: Remzi Kitapevi, 1992

Giddens, Anthony. Modernliğin Sonuçları. (2. Basım). Çev: Ersin Kuşdil. İstanbul: Ayrıntı Yayınları, 1998

Ögel, Bahaeddin. Türk Mitolojisi, C. I, 3. Baskı, Ankara: Türk Tarih Kurumu Basımevi, 1998.

Peterson, Thalia Gouma. , MATHEWS, Patricia. Sanat / Cinsiyet: Sanat Tarihi ve Feminist Eleştiri, Ed: Ahu Antmen, 1. Basım, İstanbul: İletişim Yayınları, 2008: 13.

Reynolds, Simon. ve Press, Joy. (2003) Seks İsyanları: Toplumsal Cinsiyet, Başkaldırı ve Rock'ın Roll, Çev: Mehmet Küçük, 1. Basım, İstanbul: Ayrıntı Yayınları, 2003: 422

Ronberg, Ami., FRANCESCA, Zoe. The Book of Symbols: Reflections on Archetypal Images, Tashen, 2010.

Şenyuvalı, Gülcan. "Toplumsal Cinsiyet Tartışmaları Bağlamında Günümüz Sanatında Değişen Kadın ve Beden İmgesi", İzmir: Dokuz Eylül Üniversitesi Güzel sanatlar Enstitüsü Sanatta Yeterlik Tezi, 2010: 1-2

GÖRSEL KAYNAKLAR

Resim 1ve Resim 2 : <https://travel.mapquest.com/2014/08/19/lilith-is-one-of-the-spookiest-sculptures-in-america/>

Resim 3: <https://www.dia.org/art/collection/object/lots-wife-67966>

Resim 4: <https://www.galleriacontinua.com/exhibitions/path-206>

Resim 5: <https://www.theguardian.com/artanddesign/gallery/2011/nov/02/alice-in-wonderland-tate-liverpool-in-pictures>.

Resim 6:<https://d11fxha3ugu3d4.cloudfront.net/images/opencollection/objects/size4/2003.17.jpg>

Resim 7: <https://www.artsinmunich.com/events/exhibitions/kiki-smith-procession/>

Resim 8: <http://the-talks.com/interview/kiki-smith>

Resim 9: <https://thelonelyonedotnet.wordpress.com/2011/02/10/kiki-smith/>

İNTERNET KAYNAKLARI

Duman, Cengiz. 2009, <http://www.haksozhaber.net/okul/kuran-ve-tevrata-gore-lut-kissasi-5765yy.htm> (Erişim tarihi: 17.09.2018)

Hafçı, Yalçın. Masalın Gerçeği, Gerçeğin Masalı. 2018. <https://goo.gl/FuSn48> (Erişim Tarihi:17.09.2018)

Kontos,Sandra. Kiki Smith- Uncommon Beauty, 2013.

<https://sandrakontos.wordpress.com/2013/03/15/kiki-smith-uncommon-beauty/> (Erişim Tarihi: 16.09.2018)

Mccormick, Carlo. Journal of Contemporary Art, Kiki Smith'le röportaj <http://www.jca-online.com/ksmith.html> Erişim Tarihi: (16.09.2018)