

K.MALEVIC, G. KLIMT VE R. HAMILTON ESERLERİNDE ANITSAL GÖRÜNÜMLER ÜZERİNE BİR ARAŞTIRMA ÖRNEĞİ

Tolga ŞENOL*, Alpdoğan Mehmet ERCİŞ**

*Öğretim Görevlisi, Uludağ Üniversitesi, ttolgasenol(at)gmail.com

**Sanatta Yeterlik Öğrencisi, Atatürk Üniversitesi, alpdoganercis(at)gmail.com

ÖZ

Anahtar kelimeler:
*Anıtsallık, Kazimir
Maleviç, Gustave
Klimt, Richard
Hamilton*

Gustave Klimt, Kazimir Maleviç ve Richard Hamilton modern dönem resim sanatçılarıdır. Farklı plastik ifade yöntemlerine sahip bu sanatçılar, özgün yaklaşımlarla eserlerini üretmişlerdir. Anıt kavramından yola çıkılarak anıtsal resimler, önemli bir olayın veya büyük bir kişinin gelecek kuşaklarca tarih boyunca anılması için yapılan sembol niteliğinde resimler olarak tanımlanabilir. Çalışmamızın amacı; Gustave Klimt, Kazimir Maleviç ve Richard Hamilton'nun resimlerinde anıtsal görünümünü tespit ederek bu bağlamda elde edilen örnekleri anıtsallık kavramı çerçevesinde açıklamaktır. Çalışmamızın örneğini G. Klimt'in "Judith ve Holofernes'in Başı", K. Maleviç'in "Oto Portre" ve "R. Hamilton'ın Bugünün evlerini bu denli farklı, bu denli cazip kılan nedir?" adlı yapıtları oluşturmaktadır. Veri toplama aracı olarak literatür tarama ve eser inceleme yöntemleri kullanılmıştır. Çalışmamızda modern resim sanatı yapıtları arasında anıtsal görünüm taşıyan yapıtlar belirlenip, amaç çerçevesinde sanat tarihsel ve sanat eleştirel bağlamda eser çözümlemeleri yapılmış, elde edilen veriler değerlendirilerek konunun önemi açısından tartışılmıştır. Kazimir Maleviç'in çalışmasında yaratmış olduğu post süprematizm dünya içinde kendini bir önder sıfatıyla klasik-antik bir duruş sergilediği tespit edilmiş bu bağlamda eserin anıtsal bir görünüm sunduğu sonucuna varılmıştır. Richard Hamilton'ın eserinde erkek figürde antik heykelleri çağrıştıran kontrapost hareketin varlığından ve ayrıca kadın figürüyle birlikte dönemin empoze edilmek istenen sembol görüntüsünü taşımalarından dolayı, eserin anıtsal bir görünüm taşıdığı tespit edilmiştir.

AN EXAMPLE OF A RESEARCH ON MONUMENTAL CHARACTERISTICS IN THE WORKS BY K. MALEVICH, G. KLIMT AND R. HAMILTON

ABSTRACT

Keywords:
*Monumentality,
Kazimir Malevich,
Gustave Klimt,
Richard Hamilton*

Painters of the era of modern art who had diverse ways of expression in the plastic arts, Gustave Klimt, Kazimir Malevich and Richard Hamilton produced their works with authentic approaches. Basen on the concept 'monument', monumental painting can be defined as symbolic work created in order to memorialize an important event or an influential figure for next generations throughout the history. The objective of our study is to identify monumental characteristics in the paintings by Gustave Klimt, Kazimir Malevich and Richard Hamilton and to discuss the results obtained within the scope of the concept monumentality. The sample of the study is consisted of three artworks: "Judith and the Head of Holofernes" by G. Klimt, "Self-Portrait" by K. Malevich and "Just What Is It That Makes Today's Homes So Different, So Appealing?" by R. Hamilton. Methods of literature review and artwork analysis have been used as data collection tool. In our study, works with monumental characteristics have been identified among the works created in the period of modern art, and they have been analyzed in terms of art history and art criticism. The results obtained have been assessed and discussed in terms of the importance of the subject. In Kazimir Malevich's work, it has been found that the artist portrayed himself with a classical ancient posture with characteristics of a leader in the post-suprematist world he created, and therefore it has been inferred that this work presents a monumental character. This also has been found in Richard Hamilton's work since the male figure stands in the contrapposto pose echoing the ancient sculptures as well as both figures carry a symbolic look of their time which is exactly meant to be imposed.

Giriş

Anıt kavramı, “önemli bir olayın veya büyük bir kişinin gelecek kuşaklarca tarih boyunca anılması için yapılan, göze çarpmak büyüklükte, sembol niteliğinde yapı, abide”¹ olarak açıklanır. Bu bağlamda anıt kavramı ya da anıtsallık, resimsel anlamda önemli bir olayın veya büyük bir kişinin gelecek kuşaklarca tarih boyunca anılması için yapılan sembol niteliğinde resimler olarak tanımlanabilir. Dolayısıyla anıtsal görünümünün varlığı antik dönemlere kadar uzanır. Bununla birlikte çağdaş sanata kadar da varlığını sürdürür.

Modern resim, genellikle modern plastik sanatlar çerçevesinde 19. Yy’ın son çeyreğinde sanatçının doğadan koparak soyutlama eğilimi gösterdiği izlenimcilikle başlayan dönemdir. Bu dönemde kolaj ve assemblajlarla birlikte yüzeyde farklı malzeme kullanımı da söz konusudur. Sanatçılar soyut ifadeye varan eserler üretirken bu dönemde figüratif betimlemeler de söz konusudur. Ancak bu dönem figüratif resimleri yer yer soyutlamalardan oluşur. Bazı akımlar çerçevesinde gerçekçi figürler sembolik-dışavurumsal anlamlar taşıırken anıtsal görünüm de sergileyebilirler. Bu bağlamda Kazimir Maleviç, Gustave Klimt, ve Richard Hamilton örnek resimleri ele alınabilir.

Gustave Klimt sembolist sanat akımı temsilcilerindendir. Çalışmalarında semboller kullanan sanatçı, zengin malzeme kullanımı sonucu elde ettiği doku etkisiyle birlikte farklı plastik ifade taşıyan biçimleri bir arada kullandığı sentez etki taşıyan eserler üretmiştir. Bizans ikonaları, Yunan-Miken sanatı, Kore sanatı ve Gotik dönem eserlerinden faydalanırken özellikle kadın imgesi üzerine yoğunlaşmıştır (Kazanç, N.A. 2018. 87). Resimleri duygusal ve erotik olarak fiziksel aşkı imgeleyen figürlerden oluşur (Özukan,2010,17).

Kazimir Maleviç süprematist akımın kurucusu ve en önemli temsilcisidir. Akım çerçevesinde soyut-geometrik çalışmalar yapan sanatçı, post süprematizm dönem olarak nitelendirilebilecek yapıtlarında figüratif kompozisyonlara yer vermiştir. Bununla birlikte sanatçı bu resimlerinde dahi salt soyut-geometrik ifade taşıyan biçimleri bu kompozisyonlarda kullanmaya devam etmiştir. Sanatçının bazı bu dönem işlerinde anıtsal görünümün varlığı söz konusudur.

Richard Hamilton pop sanat sanatçılarından. Yapıtlarında dönemin popüler imgelerini kullanarak, pop sanat akımının şekillenmesinde önemli rol oynamıştır. Sanatçı, görsel iletişimin bütünsel dünyasının ayrılmaz parçaları olduğunu düşündüğü popüler sanatla güzel sanatların bir bileşimini yapar (Tansey ve Kleiner,

1996: 1112). Bu bağlamda sanatçı birçok çalışmasında kitle iletişim araçları aracılığıyla dönemin toplumsal değerleriyle izleyiciyi buluşturur.

Yöntem

Modern resim sanat yapıtlarında anıtsal görünümü tespit ederek bu bağlamda elde edilen örnekleri anıtsallık kavramı çerçevesinde açıklamaktır. Çalışmamızın örneklemini Gustave Klimt’in Judith ve Holofernes’in Baş, Kazimir Maleviç’in Oto Portre ve Richard Hamilton’ın Bugünün evlerini bu denli farklı, bu denli cazip kılan nedir? adlı yapıtları oluşturmaktadır. Literatür tarama ve eser inceleme yöntemleridir. Modern resim sanatı yapıtları arasından anıtsal görünüm taşıyan yapıtlar belirlenip, amaç çerçevesinde sanat tarihsel ve sanat eleştirel bağlamda eser çözümlenmeleri yapılmış, elde edilen veriler değerlendirilerek tartışılmıştır.

Bulgular

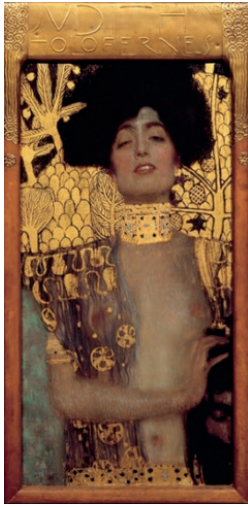
Eserlerin İncelenmesi Sonucu Elde Edilen Veriler

Gustave Klimt’in Judith ve Holofernes’in Baş Adlı Yapıtının Çözümlemesi ve Elde Edilen Veriler

Birçok resminde olduğu gibi mitolojik / tarihi bir hikayeyi betimleyen Gustave Klimt’in Gustave Klimt’in Judith ve Holofernes’in Baş adlı eseri apokrif metinlere dayalıdır.

Asurlular İsrail’i kuşatmış, halkın gözünü korkutmuş, İsrail halkı teslim olmak üzere iken güzel, zengin ve iyi bir üne sahip olan dul Judith matem elbisesini bir kenara bırakıp, en güzel giysilerini giyip hizmetçisi Abra’yı da yanına alarak şehri kuşatan Asurluların kampına gider. İsrailileri yenmeleri için onlara yardım edeceğini söyler. Askerler Judith’i, Holofernes’in yanına götürürler. Holofernes’le üç gece geçiren Judith hem Holofernes hem de askerlerin güvenini kazanır. Dördüncü gece Holofernes Judith’e ziyafet verir ve çok içki içen Holofernes derin bir uykuya dalar. Holofernes’in uyuşmasıyla birlikte onu koruyan çadırın önündeki askerlerden bir şekilde kılıcı alan Judith Holofernes’in başını keser. Başını kestiği anda hizmetçisi çadırın dışında beklemektedir. Hizmetçisini yardıma çağıran Judith, Holofernes’in başını bir çuvala koyarlar ve çadırdan uzaklaşarak kendi askerlerinin yanına dönerler ve onlara Holofernes’in başını teslim ederler. Holofernes’in kesik başını gören Asurlular korkarak kaçarlar” (Erkan, 2018: 210).

1 http://www.tdk.gov.tr/index.php?option=com_gts&arama=gts&guid=TDK.GTS.5b6993a1a7da33.57499335



Görsel 1. Gustave Klimt, 1901, Judith ve Holofernes'in Başı, t.ü.y.b. 84 x 42 cm

Resimde üst bedeni yarı çıplak olarak transparan bir kıyafetle koyu renkli, kabarık saçlı olarak betimlenmiş bir kadın ve saçlarından kavradığı sakallı bir erkek başının yarısı görülmektedir. Hikayeden yol çıkarak bunun Holofernes'e ait kesik bir baş olduğunu anlıyoruz. Judith olarak betimlenen kadın figürü aralanmış ağız ve gözleriyle gerçekleştirmiş olduğu olaydan duyduğu hazı ifade eder bir şekilde yansıtılmıştır. Boynuna takılmış altın sarısı rengindeki aksesuar ile sanatçı olayda anlatılan kafa kesilmesine gönderme yapar.

Judith'in Antik Asur dönemini anımsatan altın renkli incir ağaçları ve asmalar bulunmaktadır (Özükan, 2010: 413). Ancak bunlar sembolik bir dille yansıtılır. Sanatçının birçok resminde olduğu gibi bu eserde de farklı teknik uygulamalar görülmektedir. Gerçekçi bir dille anlatılan figür üç boyut etkisi yaratırken arka plandaki uygulamanın etkisiyle kompozisyonda iki boyut etkisi oluşturulmuş olduğu görülür. Yüzeyde yoğun süslemeler de göze çarpmaktadır. Eser figürün doğal olmayan renklerle bütünleştiği güzellik kavramını yansıtan sembolik bir anlatıdır.



Görsel 2. Cristofano Allori, 1613, Judith Holofernes'in Kafasıyla, t.ü.y.b.120. 4 x 100. 3 cm



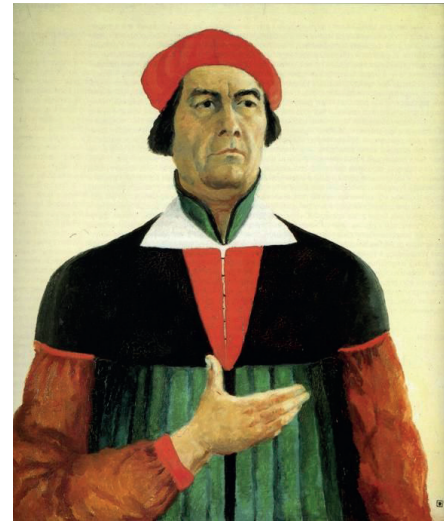
Görsel 3. Artemisia Gentileschi, 1620-21, Judith Holofernes, t. ü. y. b. , 162. 5 x 199 cm

Klimt, onlarca kez yorumlanmış bu hikayeyi kendi üslubu ile izleyiciye sunar. Diğer eserlerde üstlendiği görevi yerine getiren, kahramanlaştıran bir kadın figürü bulunurken, Klimt'in eserindeki Judith içinde bulunduğu durumdan haz alan bir çekici bir kadındır. Klimt'in çıplaklığa olan açık sözlü, gerçekçi yaklaşımı ve alışılmışın dışındaki kompozisyonları zaman zaman olumsuz eleştirilere maruz kalırken pornografik olarak nitelendiriliyordu (Özükan, 2010: 413). Bu bağlamda değerlendirilebilecek eserde süreç içinde bu konuyu çalışan sanatçıların aksine Klimt'in Judith'i oldukça erotizm içerir. Aslında hikayeyi düşünürsek bu aslında Judith'in çizdiği imajla benzer. Zira amacında başarılı olmasını sağlayan birincil faktör Judith'in dışılığıdır.

Sanatçı bu eseriyle Judith ve Holofernes hikayesini modern dille yorumlamıştır. Yeni dünyaya yüzlerce yıl boyunca anlatılan bu hikayeyi özgün bir dille tekrar sunan sanatçı, Judith için yeni bir portre çizmiş ve izleyicide yeni bir imge oluşumunu sağlamıştır.

Kazimir Maleviç'in Oto Portre Adlı Yapıtının Çözümlemesi ve Elde Edilen Veriler

Çalışma sanatçının soyut-geometrik dönemi sonrası ürettiği post süprematist eserlerinden biridir. Eser bir oto portredir. Bedenin üst kısmının yer aldığı kompozisyonda Maleviç, yerel kıyafet giymiş şekilde kendini betimlemiştir.



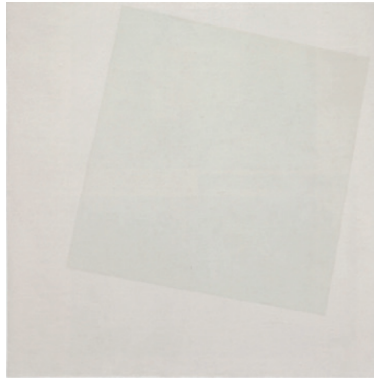
Görsel 4. Kazimir Maleviç, 1933, Oto Portre, t.ü.y.b. 70 x 66 cm

Eserde tıpkı sanatçının süprematist çalışmalarında olduğu gibi arka planda beyaza yakın bir ton kullanılmıştır. Bir çok ressamın resmin sol alt köşesine imza atması gibi Maleviç'in resminin sol alt köşesine beyaz üzerine siyah kareyi kullanması öze ulaşma isteği taşıyan süprematist anlam itibarıyla eserin bireye –sanatçıya – ait olmadığını aksine evrensel bir aidiyet içerdiğini

gösterir (Şenol, Asmaz 2018). Kompozisyonda sanatçı kendinden emin duruşuyla güçlü bir profil sergilemektedir. Neret'e göre eser ikonografikbetimlemeleri çağrıştırmaktadır (Neret, 2013: 87-88).



Görsel 5. İsa, Fresk,
Ayasofya, İstanbul



Görsel 6. Kazimir Maleviç, 1918,
Beyaz Üzerine Beyaz Kare, t.ü.y.b.
78.7 x 78.7 cm

Özellikle İsa betimlemelerini akla getiren bu benzerliğin sanatçı tarafından bilinçli bir şekilde sağlanmış olduğu anlaşılmaktadır. Bu bağlamda eserde, hristiyan anlayışı taşıyan ikonlarda arka planda yer alan yaldızlı arka planın yerini süprematist eserlerde yer alan açık değer dini bir simge olan haçın yerine siyah karenin kullanımı ve Maleviç'in İsa betimlemelerindeki beden hareketini taklit etmesi söz konusudur. Resimdeki figür dolayısıyla Maleviç, yaratmış olduğu süprematist evren için önderliğini bu resimle ilan eder. Aslında benzer bir özdeşleştirme içeren gönderme Beyaz Üzerine Beyaz Kare adlı yapıtında da görülebilir. "...yeni ikon; kare=duyum; kralın yaşayan çocuğu. Kralın yaşayan çocuğu, Babadan doğan Tanrı-Oğuldur"(Farago, 2006: 224). Bu bağlamda sanatçı tarafından dile getirildiği anlaşılan şu dizeler, yapıtındaki biçim-anlam ilişkisini anlamamıza yardımcı olur.

Bilincimde yer alan her şeyin kaynağıyım ben

Dünyalar yaratılıyor orada

Tanrıyı arıyorum ben, kendimi arıyorum kendimde

Tanrı öngörüdür, bilinçtir, güçtür, yarınki yetkinliktir(...)

Tanrı'yı arıyorum ben, kendi çehremi arıyorum

Siluetini çizdim çoktan ve onunla bütünleşmeye çalışıyorum

Ve aklım sezgiyle çizilene giden yolda

Bana yol gösteriyor

Gülümsemeyle aydımlanıyor yüziim ve bu gülümseyiş bilgeliğe işaret

ediyor(...)

İşte doğayla olan hesabımı böyle yapıyorum

Zira doğa gülümsemez... doğa kusursuzdur(...)

Bir başlangıcım ben, olağanüstü güzel... (Farago, 2006: 222-223).

Dizelerden de anlaşılacağı üzere sanatçı kendini "yüce" bir figür olarak konumlandırıyor. Bu yücelik açıkça O'nun için dini bir anlam içermektedir. Sanatçının yarattığı süprematist evren için kendini yaratıcı ile bütünleşmeye çalışan bir dini önder olarak gördüğü anlaşılmaktadır. Beyaz Üzerine Beyaz Kare adlı yapıtıyla bu düşüncesini soyut-geometrik bir dille betimlerken Oto Portre adlı çalışmasıyla aynı düşünceyi post-süprematist dille yorumlamaktadır.

Post Süprematist dönemde sanatçının açıkça hristiyan ikonalarından yola çıkarak eserlerini üretmesi bağlamında 1933 yılına ait bir başka örnek de Kadın İşçi adlı eserdir. Burada ise maesta dediğimiz bebek İsa ile birlikte Meryem ana betimlemelerine gönderme yaparak süprematist resimleri çağrıştıran düz renk alanlarından oluşan kıyafetiyle bir kadını kucağında bebek olmamasına rağmen ellerini konumlandırmasıyla bebeği tutan bir anne izlenimi verdiği kompozisyonun ve buna benzer çizimlerin varlığı sanatçının eserlerindeki biçim-anlam ilişkisini kurmamıza yardımcı olmaktadır.

Richard Hamilton'ın "Bugünün evlerini bu denli farklı, bu denli cazip kılan nedir? Adlı Yapıtının Çözümlemesi ve Elde Edilen Veriler

Richard Hamilton'ın Bugünün evlerini bu denli farklı, bu denli cazip kılan nedir? Adlı yapıtı 1950 yılına ait modern yaşamın göstergeleriyle donanmış bir ev içini gösteren kolajdır. "Pop türünde sanatın ilk örneklerinden birini gerçekleştiren Richard Hamilton'a göre Pop Sanat, toplumun değişen değerlerine yönelik sanatsal bir inancı yansıtmaktadır: Pentür geleneğini dışlayarak herkesin elinden gelebilecek 'kes yapıştır' tekniğini kullanması, sanatçının bilinçli bir tercihidir ve okura yönelen bir mesajdır" (Antmen, 2008: 159). Kolajda kullanılan görseller genellikle Birleşik Devletler'de yayımlanan dergilerden seçilmiştir (Farthing, 2014: 484).



Görsel 7. Richard Hamilton, 1956 Bugünün Evlerini bu denli farklı, bu denli cazip kılan nedir?, Kolaj, 41,9 x 29,8 cm.

Romanın başında karşılaştığımız Zeliha'nın gayrimeşru kızı Asya, özellikle Gülsüm'ün vurguladığı "piç" yaftasıyla büyür. Annesine Zeliha teyze olarak seslenmesi de bir önsemedir. Bunu annesinin tercih ettiğini dile getirir. Yine bu kitabı İngilizcesinden okursak İngilizce de hala ve teyze aynı kelime ile karşılandığından bu önseme daha belirgindir.

Kompozisyonda arka planda televizyon, elektrikli süpürge, kasetçalar, pencereden görünen sinema salonu, duvarda asılı "Genç Romantik" adlı çizgi roman afişi-sanat eleştirmeni John Ruskin'in portresi, üzerinde bir araba markası logosunun yer aldığı abajür, merdiven ve üzerinde temizlik yapan hizmetçi bir kadın bulunmaktadır. Ayrıca kompozisyonda yaşanan bir alan algısı yaratma adına kullanılan kahve fincanı, meyve tabağı ve saksı bitkisi görülür. Öncelikle izleyicide iç mekan algısı yaratan kompozisyonda sanatçının tavan yerine ay betimlemesi kullanılması bu algıyı kırarken, o dönem gerçekleşen uzay seyahatlerine göndermenin yapılmasıyla eser tam bir Amerikan propaganda aracına dönüşür. Yapıt, Hamilton'un "ilerici" olma arzusu ve çağdaş bir rüyanın içinde yaşama tutkusunu yansıtmaktadır (Thompson, 2014: 249).

Kompozisyondaki ön planında ise yarı çıplak kadın-erkek figürleri yer almaktadır. Seyirlik bir nesne olarak görülen bedenler o gün ve sonrası için sahip olun-mak istenen fiziksel özellikleri barındıran görüntüyü sergilerler.

Erkek figürü için dikkat çeken bir durum, bedenin açıkça antik yunanla ortaya çıkan Rönesans'ta da varlığını yineleyen kontropost duruşun varlığıdır. Bu bağlamda bedeninin ağırlığını tek ayağına veren figür cinsel organı hizasında tuttuğu üzerinde "pop" yazılı şekerle dönemin idealize figürünü izleyiciye sunar.



GörSEL 8. Polykleitos, M.Ö.440, Ddryforu



GörSEL 9. Michelangelo, 1501-1504, David

Ancak kolajda yer alan figür klasik anlayışın aksine izleyicinin farkındadır, hatta onunla iletişim halinde. Bununla birlikte Hamilton'un figürü klasik benzerlerinin aksine cinsellik vaadinde bulunur. Sanatçı bunu, kaslı vücudunu iyice kasarak izleyicinin gözleri içine bakan figürün - erkeklik organı gözükmese de - eline tutuşturduğu büyük şeker betimlemesinin fazlasıyla erotizmi çağrıştırmalarıyla gerçekleştirir. Tarihsel süreç içinde erkek bedeninin erotizm çağrışımıyla özdeş kullanılması bağlamında kolajda yer alan erkek figürü ilklerdendir.

Bahsi geçen erotizm çağrışımı kadın figürü için de geçerlidir. Ancak izleyici için kadın figürünün bu şekilde kullanımı alışık olduğu bir göndermedir. Bu bağlamda Rokoko döneminde üretilmiş resimlerde yer alan kadın figürlerinin birçoğunun yanı sıra Monet'in Olympia'sı ile Goya'nın Çıplak Maya'sı akla gelen ilk örneklerdendir. Bu bağlamda kompozisyonda yer alan kadın betimlemesi, o gün için süreç içinde gelişen kadın imgesinin çağdaş bir yorumu olarak karşımıza çıkar. Birçok pop sanat eserinde yer edinen beyaz tenli, sarı saçlı, renkli gözlü idealize edilmiş kadın figürünün bir örneği hatta öncülü olarak dikkat çekmektedir. Bu figürler, tüketim toplumunun bolluk cenneti içinde çağdaş birer Adem ve Havva olarak değerlendirilmektedir (Arnason, Prather, 1998: 509).

Sonuç

Gustave Klimt'in Gustave Klimt'in Judith ve Holofernes'in Başı adlı eseri benzer içeriğe sahip eserlerden yöntem ve aktarım bağlamında farklıdır. Klimt hikayeye bağlı olarak oluşturduğu eserinde Judith için çizdiği imaj sayesinde figüre özgün bir imaj kazandırırken, izleyicide yeni bir Judith imgesi oluşturmuştur. Hikayeyi modern dünyada da ölümsüz kılan Klimt'in resminde Judith, anıtsal bir görünüm kazanmıştır.

Kazimir Maleviç'in çalışması sanatçının yaratmış olduğu süprematizm dünya için bir önder ya da İsa ile kendini ilişkilendirerek bir peygamber sıfatıyla tıpkı klasik-antik-dini bir duruş sergilemesiyle anıtsal bir görünüm sunduğu sonucuna varılmıştır.

Richard Hamilton'ın eserinde erkek figürde antik heykelleri çağrıştıran kontrapost hareketin varlığından eserin anıtsal bir görünüm taşıdığı tespit edilmiştir. Bununla birlikte kolajda yer alan yarı çıplak kadın-erkek figürlerinin dönemin empoze edilmek istenen beğeni sembol görüntüsünü taşımalarından, ayrıca; onlara benzeyen/benzemeye çalışan o ve sonrası dönem insanların ilkleri-rol modelleri vasfıyla modern Adem-Havva olarak değerlendirilebilmelerinden dolayı anıtsal bir görüntüye sahip olduğu yargısına varılmıştır.

KAYNAKLAR

Antmen, Ahu. Sanatçılardan Yazılar ve Açıklamalarla 20. Yüzyıl Batı Sanatında Akımlar, 3.Baskı, İstanbul: Sel Yayıncılık, 2008.

Arnason, H.H., Prather, M.F. A History of Modern Art, Thames & Hudson, London, 2002.

France, Farago. Sanat, (Çev. Özcan Doğan), İstanbul: Doğu Batı Yayınları,2006.

Erkan, Aziz. Resim Sanatında “Judith ve Holofernes” Efsanesine Farklı İki Yaklaşım (Caravaggio ve Artemisia Gentileschi), idil Sanat ve Dil Dergisi, 2018, cilt / volume 7, sayı / issue 42, s.209-215, 2018.

Farthing, Stephen, (Ed.). Sanatın Tüm Öyküsü, (2.Basım), Çev. Gizem Aldoğan, Firdevs Candil Çulcu, İstanbul: Hayalperest Yayınevi, 2014.

Kazanç, Nida Anıl. Gustav Klimt’in Kadın Portreleri Üzerine Bir İnceleme, Cumhuriyet Üniversitesi Edebiyat Fakültesi Sosyal Bilimler Dergisi, 42 (1), 113-129.

Özükan, Bülent. (Ed.). Klimt, İstanbul: Boyut Yayınları, 2010.

Özükan, Bülent. (Ed.). Sanat Atlası, Çev. Ayça Sabuncuoğlu, Begüm Kovulmaz, Esen Gür, Arda Savcı, Füsün Savcı, İstanbul: Boyut Yayınları,2010.

Şenol, Tolga, ASMAZ, Ayşenur Ceren. Kazimir Maleviç’in Soyut-Geometrik Dönemi Sonrası Sanat Anlayışı Üzerine Bir İnceleme, İdil Sanat ve Dil Dergisi, cilt / volume 7, sayı / issue 47 DOI: 10.7816 / idil-07-47-07, s.833, 2018.

Tansey, G.Richard, KLEINER, Fred S. Art Through the Ages, Harcourt Brace, Florida. 1996.

Thompson, Jon. Modern Resim Nasıl Okunur, Çev. Firdevs Candil Çulcu, İstanbul: Hayalperest Yayınevi, 2014.

İNTERNET KAYNAKLARI

http://www.tdk.gov.tr/index.php?option=com_gts&arama=gts&guid=TDK.GTS.5b6993a1a7da33.5749933.