

# GELENEKSEL DOKUMALARIMIZDAN KUTNU KUMAŞININ GİYSİ TASARIMINDA KULLANILMASI

Nuran OCAKOĞLU

*Öğretim Görevlisi, Dumlupınar Üniversitesi, nuran.ocakoglu(at)dpu.edu.tr*

## ÖZ

### **Anahtar kelimeler:**

*Kutnu, Geleneksel  
Dokumalar, Giysi  
Tasarımı*

Günümüzde teknolojinin hızla gelişmesi ve kitle iletişim araçlarının her geçen gün biraz daha yaygınlaşmasıyla birlikte insan yaşantısında kültürel etkilerin azaldığı tekdüze yaşam tarzı hakim olmaktadır. Moda alanında da toplumsal farklılıklar ortadan kalkmakta ve yerini bütün dünyada görülebilecek giyim tarzlarının aldığı görülmektedir. Geleneksel dokumalar, üretim şekli, tekniği, malzemesi, renk ve desenleri ile geçmişi günümüze taşıyan kültür değerleri arasında yer almaktadır. Kültürümüzü yansıtan bu değerlerin korunması, yaşatılması ve öz değerlerini yitirmeden gelecek kuşaklara aktarılması geleceğin şekillenmesinde önemli bir kaynak olacaktır. Bu çalışma da modanın egemenliği altında kaybolmaya yüz tutan yöresel dokumaları, günün trendleri doğrultusunda giysi tasarımında yorumlayarak kültürel değerlerimizin yeniden hayat bulmasına katkıda bulunmak amaçlanmıştır. Gaziantep ili ve çevresinde el tezgâhlarında dokunan kutnu kumaşının özellikleri araştırılmış ve kutnu kumaş ile bir giysi tasarımı hazırlanarak, kültürel öğelerin kullanımının tasarımlara özgünlük kazandırabileceği, fonksiyonel ve sembolik açıdan açıklanmaya çalışılmıştır.

## THE USE OF KUTNU FABRIC ONE OF OUR TRADITIONAL WEAVING ON THE CLOTHING DESIGN

### ABSTRACT

### **Keywords:**

*Kutnu Fabrics,  
Traditional  
Weavings, Clothing  
Design*

In today's world, with the quick development of the technology and mass media's becoming more widespread day by day, a monotonic lifestyle, in which the cultural effects decrease, is becoming more dominant in human life. Also in the fashion area, the social differences are disappearing and instead, clothing styles, which can be seen all over the world, are supplanting them. Traditional weavings –with their production styles, techniques, materials, colors and the patterns- are among the cultural values that brings the past into the present. To protect these values which reflect our culture, to sustain them and to transfer them to the next generations will be an important source for shaping the future. In this study, it is aimed to contribute the revival of our cultural values by interpreting these regional weavings, which fade into oblivion under the dominance of fashion, on the costume design in line with today's trends. The features of 'Kutnu Fabric', which is weaved on the handlooms in the province of Gaziantep and its surroundings, has been searched, A costume has been designed using 'Kutnu Fabric'; by doing so, it has been tried to indicate -in a symbolical and functional way- that the use of cultural elements may provide authenticity to the designs.

## 1.GİRİŞ

Tarih boyunca pek çok kültürün beşiği sayılan Anadolu, zengin ve çeşitli özellikleresahip el sanatlarının da merkezi olmuştur (Çelik, 2016:2). Kültür mirasımızın en önemli bölümünü oluşturan dokuma sanatımıza ait yöresel kumaşlarımız, gerek dokunuş, gerek malzeme, gerekse desen zenginliği bakımından Türk Kültürünün bütün inceliğini yansıtmaktadır (Yazıcı, 2014:6).

Geleneksel el sanatlarımız içerisinde yer alan dokumacılık, teknolojik gelişmeler karşısında tutunamamış ve el tezgâhları yerini çoğunlukla motorlu dokuma tezgâhlarına bırakmıştır. Modanın hızlı değişimi ile birlikte dokumaların çeşitliliği de artmış ve geleneksel dokumalar değerlerini koruyamayıp kilitli sandıklarda kalmaya mahkûm olmuşlardır.

Kutnu Türkiye’de Gaziantep yöresine ait, ünlü ustalar tarafından el tezgahlarında dokuması yapılan ve ipek ile pamuktan oluşan çok özel bir kumaştır. Birbiriyle uyumlu renk harmanlarından oluşan parlak bir yüzeye sahiptir. Kutnu kumaşının tarihi 16. yüzyıla dayanmaktadır. Değerli bir kumaş olduğundan Osmanlı İmparatorluğu’nda asalet ve gücü temsil etmektedir. Bu nedenle padişah ve sultanların kaftanlarında ve saray mensuplarının kıyafetlerinde kullanılmıştır. “Geleneksel giysilerin başta gelen kumaşı olan kutnu, Osmanlılar döneminde kadın ve erkek giyiminde entarilik, İstanbul gibi büyük kentlerde de döşemelik olarak kullanılmıştır” (Alan, 2011:31).

Moda, dünya üzerinde belirli standartlara uyularak uygulanmakta fakat çoğunlukla Batı ülkelerinin etkisinde kalmaktadır. Halbuki Türk kültürünün geniş ve zengin yapısı giysilerine de yansımıştır. Yöreden yöreye farklılıklar gösteren, fakat özünde belli bir çizgisi olan giyim unsurlarından yola çıkılarak oluşturulan modern tasarımlar, başarılı oldukları takdirde ilgi uyandıracak ve belki de dünya modasında etkili bir çizgi yaratacaktır.

Günümüz yoğun rekabet ortamında tasarımcıların daha özgün çalışmalar ortaya koyabilmek için geleneksel doku ve dokumaları kullanarak, kültürel öğeleri tasarımlarına yansıtmaları, hem çalışmalarına özgünlük kazandıracak hem de kültürel kayıpların önlenmesine de katkıda bulunacaktır (Koç, Koca ve Kaya, 2015:5).

Moda tasarımcılarının koleksiyonlarında etnik öğeleri işleyerek, güncel tasarımlar yapmaları, kültürel değerlerimiz konusunda farkındalık yaratacağı ve ülke tasarım kültürünü oluşturmaya da katkı sağlayacağı düşüncesi, bu çalışmanın çıkış noktasını oluşturmuştur. Bu çalışmada; hızla gelişen ve çeşitliliğini arttıran tekstil sektörünün baskısı altında kaybolmaya yüz tutan yöresel dokumalarımızdan kutnuyu, folklorik giysilerin üretimi ve geleneksel kullanım alanları dışında güncel giysilerde yorumlayarak gün ışığına çıkarmak ve gelecek kuşaklara aktarmak amaçlanmaktadır. Çalışmada, Gaziantep ili ve çevresinde el tezgâhlarında dokunan kutnu kumaşı ile giysi tasarımlarında etnik öğeleri işleyerek farklı ve özgün giysi tasarımlarının oluşturulabileceği bir örnekle açıklanmaya çalışılmıştır.

Gaziantep yöresinde el tezgâhlarında dokunan kutnu kumaşının, unutulup yok olmaması için yeni tarzlarla bütünleştirilerek yaşatılmasının amaçlandığı bu çalışma, bir değerlendirme araştırmasıdır. Değerlendirme araştırmaları bir ürünü ya da uygulamanın niteliğini, özelliklerini ve değerini belirlemek için veri toplama ve analiz etme sürecidir. Bunun yanı sıra çalışma bir kuramı uygulamak ve sınamak yönüyle uygulamalı araştırma niteliklerini de içermektedir. Çalışmada, kutnu kumaşının tarihi, kullanım alanları ve özellikleri için literatür taraması yapılmıştır. Daha sonra kutnu kumaşlarının kullanıldığı giysi tasarım çalışmaları yapılmış, kutnuların renk ve desen özellikleri dikkate alınarak giysiler, silüetler üzerinde tasarlanıp renklendirilmiş ve içlerinden seçilen bir modelin üretimi gerçekleştirilmiştir.

## 2.BULGULAR

Tarih boyunca pek çok medeniyete ev sahipliği yaparak farklı kültürleri bir arada barındıran ve zengin bir kültürel mirasa sahip olan Anadolu’da, geleneksel el dokumaları kültürümüzün hep bir parçası olmuştur. Her yörenin kendine özgü özelliklerini yansıtan yöresel dokumaların, günümüzde oldukça azalmış olsa da bazı yörelerde halen yaşatılmaya çalışıldığı görülmektedir (Koç, Koca ve Kaya, 2015:3). Gaziantep ili de, kutnu, alaca ve meydaniye gibi çok çeşitli geleneksel dokumalarıyla ülkemiz el dokuma sanayinde ekonomik ve kültürel boyutta önde gelen şehirlerimizden biri olmuştur.

### 2.1.Geleneksel Dokumalarımızdan Kutnu

## Kumaşı

Kökeni Selçuklulara dayanan ve Osmanlı İmparatorluğu döneminde de üretimi yapılan kutnu kumaşı, 16'ncı yüzyıldan bu yana Gaziantep ve civarında dokunmaktadır (Boncuk, 2016:1). O dönemde "Osmanlı imparatorluğu sınırları içinde yer alan Halep, Şam, Bağdat, Hama, Humus gibi şehirlerde dokunup kervanlarla Anadolu'ya getirildiği ve Halep'ten göç eden aileler tarafından Gaziantep'e geldiği söylenmektedir" (Yazıcı, 2014:1). Daha sonraları bu ipekli dokumalar Gaziantep merkezinde, ilçelerinde ve köylerinde de üretilmeye başlanmıştır. Şimdilerde kutnu kumaşı, yöresel bir kıyafet olarak kullanıldığı gibi, dekoratif amaçlı, çeşitli aksesuar, turistik giysi, çanta, terlik, perdelik kumaş ve folklor kıyafeti olarak ta kullanılmaktadır (Keskin, 2017:1).

Geçmişte Osmanlı döneminde saray dokumaları arasında önemli bir yere sahip olan kutnudan padişahlara ve saray mensuplarına kaftanlar dikilmiş, önemli kişilere hediye edilmiştir (Alan, 2011:9). "Osmanlılar dönemi dokunan diğer birçok kumaşın modası geçmesine ve zamanla birçok ipekli kumaş çeşidinin ortadan kalkmasına rağmen kutnular, her sosyal sınıfın rağbet ettiği bir kumaş çeşidi olmuş ve günümüze kadar varlığını sürdürmüştür" (Kayıkçı Dulkar, 2015:4).

"Gerek ham maddelerinin ipek ve pamuk oluşu gerekse boyanmasındaki ve dokunmasındaki zorluklar kutnu kumaşı değerli kılmış, dokuma tarihimizin önemli kumaşlarından biri olarak yerini almıştır" (Alan, 2011:9). Ancak Osmanlıdan sonra Cumhuriyet döneminde de dokunmaya devam eden kutnu kumaşların çözgüsünde, ipek yerine suni ipek kullanılmaya başlanmıştır (Alan, 2011:39).

Osmanlı döneminde geniş kullanım alanı bulan kutnu kumaşlardan yapılan, önu açık, yanları yırtmaçlı, içi astarlı, kenarlarına harçlarla süslü üç etek adındaki kadıngiysileribugünhalaAnadolu'nunbazıbölgelerinde düğün nişan gibi geleneksel törenlerde kullanılmaktadır (İnalçık, 2008:109). "Kutnu dokumaların kadın giyiminin yanı sıra kürklerin astarlanmasında, dekoratif amaçlı olarak, perde, koltuk, kanepeler, yastık örtüleri yapımında da kullanıldığı görülmektedir" (Yardımcı, 2016:225). Ayrıca günümüzde halk oyunları ekiplerinin folklorik

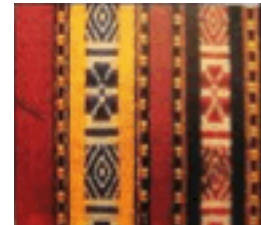
kıyafetlerinde geniş kullanım alanı bulmaktadır.

Kutnu kumaş adını, Arapça pamuk anlamına gelen kut'n yada "kut(u)n" kelimesinden almaktadır (Yazıcı, 2014:25). Kutnu kumaşı, Gaziantep'te yüzyıllardır üretilen ve kullanılan genellikle çözgü sateni veya bez ayağı örgü ile dokunan, boyuna çizgili desenlerden oluşan bir tür atlas kumaştır. "Kutnuları atlaslardan ayıran en önemli özellik, pamuklu ya da yarı ipekli olmaları ve renkli çözgülerin oluşturduğu çizgili desenleridir. Bu yolların genişlikleri, renkleri ve desenlerine göre kutnulara değişik adlar verilir." (Alan, 2011:30).

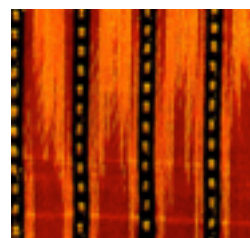
"Kutnular parlak ve mat çizgilerin yan yana gelmesiyle süslendiği gibi, üzerinde çiçekler yapılmış motifli olanları da bulunmaktadır. Kutnularda ipek çizgiler tek renkte ve çoğu zaman sarı renkte olduğu gibi, birçok renkli çizginin yan yana gelmesiyle de dokunur" (Yardımcı, 2016:224). Bazılarının çizgilerinde kalınlık farklılıkları vardır. Kutnu, çözgü sayısına göre Alaca ve Meydaniye gibi isimler almaktadır. Ürünlere ayrıca desenlerine göre de farklı adlar verilmektedir. Mecidiye, hindiye, zencirli, kemha, darıcı, sedefli, mekkavi, kürdiye, cütari, rehvacıoğlu, kırkalem, sultan, osmaniye, mehtap, mercan, sedyeli, taraklı, çiçekli gibi 60'ın üzerinde geleneksel desen çeşidi olan kutnunun hakim rengi olan sarı, kumaşa doğal parlaklığını da vermektedir (Uzundere Kocalar, 2015:1). "Kırmızı, mor, yeşil, bordo, pembe, mavi ve siyah renklerin de tercih edildiği kumaş, eskisi kadar olmasa da kimi yörelerde halen giysi olarak kullanılmaktadır" (Keskin, 2



Bayraklı Mecidiye



Hindiye



Bağlamalı Zencirli



Kemha





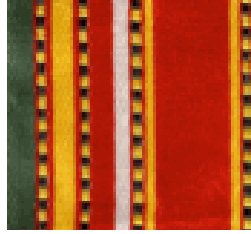
Bağlamalı Sedefli,



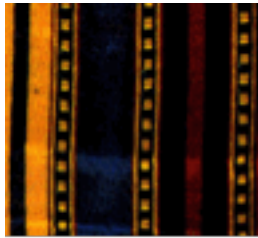
Çitari,



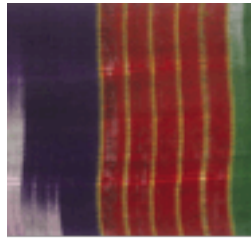
Kürdiye,



Mercan



Sultan,



Rahvancıoğlu



Sarı Osmaniye,



Furş

## 2.2.Kutnu Kumaşının Giysi Tasarımlarında Kullanılması

Türk kültür ve estetiğinin bütün inceliklerini üzerinde taşıyan Türk dokuma ve kumaşları, gerek doku özelliği gerekse desen ve işleme zenginliği yönünden Dünya kumaşçılığı içinde önemli bir yere sahip olduğundan, bu özellikleri taşıyan giysiler de ayrı bir öneme sahiptir (Apak ve diğerleri, 1997: 5). Giysi üretiminin ilk basamağı olan tasarım aşamasında, esin kaynağı olarak, toplumun kültürel özellikleri, sosyal yapısı ve tarihi geçmişi, tasarımcı için zengin bir kaynak oluşturur.

Bu çalışmada günümüzde yalnızca Gaziantep ilinde üretilen ve kullanım alanı yalnızca folklorik kıyafetlerle sınırlı kalan kutnu kumaşı ve çeşitleri incelenerek, belirlenen temel özellikler doğrultusunda

tasarımın prensip ve öğelerine uygun olarak güncel, farklı bir giysi tasarlanmıştır. Ancak kabul edilmesi gereken bir diğer gerçekte bu yöresel kumaşların günümüz sosyal hayatında birebir kullanmanın zorluğudur. Bu da kumaşlara özelliklerini kaybettirmeden yenileme ve modernizasyon çalışmaları yapmak ile olabilir. Tasarlanan bu giysinin model, kesim, süsleme teknikleri ve desenleri, geleneksel giysilerin özelliklerinin modernizasyonu yoluyla oluşturulmuştur.

Çalışma da öncelikle kutnu kumaşının özellikleri ve çeşitleri ile ilgili görsel ve yazılı dokümanlar araştırılmıştır. Konuyla ilgili çeşitli resim, bilgi ve materyaller estetik, maliyet ve üretilirlik gibi açılardan incelenerek bir hikâye panosu hazırlanmıştır.



Resim 1. Hikaye Panosu

Aynı zamanda hem esin kaynağı olan hem de tasarımların materyalini oluşturan kutnu kumaşın, çok çeşitli renk ve desen zenginliğine sahip olması tasarımlara yön vermiş bu özellikler doğrultusunda giysi tasarımları yapılmıştır. Bu amaçla 6 adet örnekten oluşan koleksiyonun ilk aşamasında kumaş ve renk özelliklerinden yola çıkılarak, tasarım unsurlarını vurgulayan modeller geliştirilmiştir. Özel günlerde kullanılabilir olarak tasarlanan giysiler, kutnu kumaşın geçmişte Osmanlı saraylarında oldukça rağbet gören bir kumaş olması sebebiyle Osmanlı kadın giysilerinin özelliklerini yansıtmaktadır.



Model 1.Kemha



Model 2.Çitari



Model 3. Yeşil İnci



Model 4. Meydaniye

Model 5. Mercan

Model 6. Rahvancıoğlu

Giysi tasarımları yapılırken farklı farklı kutnu çeşitleri modeller üzerine uygulanmıştır. Tasarlanan modeller arasından üretilebilmek amacıyla bir tanesi seçilmiş ve seçilen modelin kalıpları hazırlanmıştır. Tasarlanan ürünün üretimi aşamasında tasarıma uygun kumaş seçilmesi önemlidir. Bu nedenle kumaş olarak hem kutnu kumaşın parlaklığına uyum sağlaması hem de modeli daha iyi yansıtabilmesi için tamamlayıcı malzeme olarak saten ve şifon kumaşlar tercih edilmiştir.

Seçilen tasarımda Rahvancıoğlu olarak isimlendirilen mor, kırmızı, yeşil ve sarı renklerin hakim olduğu kutnu kumaş düşünülmüştür. Kutnuda ağırlıklı olarak mor renk hakim olduğundan tamamlayıcı kumaşların renkleri de mor ve fuşya olarak tercih edilmiştir.



Resim 2. Rahvancıoğlu Kutnu, Saten ve Şifon Kumaşlar

Tek parça olarak düşünülen elbisenin üst kısmı omuzdan gelen dikey bir kup ile bedene oturtulmuştur. Yan kup parçasında verev kesilmiş kutnu kumaş kullanılarak kutnunun etkisi artırılmaya çalışılmıştır. Hafif evaze olarak kesilen etek kısmı ise yanlarda büzgülü şifon parçalar ile tamamlanmıştır. Elbisenin kolları şifon kumaştandır oldukça uzun ve geniş kesilmiş kol üstü omuzdan itibaren yırtmaçlı bırakılmıştır. Kollar

dirsek üzerinden kutnu kumaştandır yapılmış bir bant ile tutturulmuştur.



Resim 3. Elbisenin Üst Beden ve Eteğinin Görünümü

Tarz olarak Osmanlı kadın giysilerinin özelliklerini yansıtan elbiseyi aynı çizgileri taşıyan bir başlık ve kutnudan kalın bir kemerle tamamlanmıştır. Kemerin üstü Elbisenin ana kumaşının pul boncuk ve harçlarla birleştirilmesiyle oluşturulan motiflerle süslenmiştir.

Başlık yine verev kesilmiş kutnu kumaş kullanılarak fes şeklinde çalışılmıştır. Fesin ön kısmı ana kumaşının pul boncuk ve harçlarla birleştirilmesiyle elde edilen bir detayla tamamlanmıştır. Fesin ön kısmında burulmuş renkli ipliklerden oluşan kordonlar arkasından ise uzun bir şifon parça sarkıtılmıştır.



Resim 4. Kemer ve Başlık

Elbisenin yaka kenar kısımlarında, başlıkta ve kemerde gümüş renkli harç kullanılmış başlık ve kemerin üzeri kumaş renklerine uygun taşlar ile süslenmiştir. Ayrıca elbisenin ön yanlarından, başlığından ve omuz kısımlarından yine elbisenin kumaş renklerine uygun parlak ipliklerin burulmasıyla elde hazırlanmış kordonlar sarkıtılmıştır. Bu ipliklerin üzerine de belirli aralıklarla şifon kumaşla kaplanmış



boncuklarla oluşturulmuş çiçek görünümlü detaylar yerleştirilmiştir.



Resim 5. Modelin Ön, Yan ve Arka Görünümü

### 3.SONUÇ VE ÖNERİLER

Modacılar, tasarımlarını yaparken çoğu zaman kültürel değerlerden faydalanmaktadır. Türk kültürünü yansıtan yöresel dokumalar da ünlü modacılar için ilham kaynağı olabilecek değerdedir. Kültürümüze ait geleneksel dokumaların unutulup yok olmaması için moda trendleri doğrultusunda güncel giysilerde yorumlayarak yeni tarzlarla bütünleştirilerek yaşatılması ve gelecek kuşaklara aktarılması oldukça önemli ve gereklidir. Geleneksel kumaşlar geçmiş günümüze taşıyan kültür varlıklarıdır. Kültür mirasımız olan bu kumaşların gelecek kuşaklara aktarılması, geleceğin şekillenmesinde önemli bir kaynak olacaktır.

Üretildiği yörenin kültürel ve sanatsal özelliklerini taşıyan kumaşların tarihsel devamlılığının sağlanması, bölge ekonomisinin gelişmesine de katkı sağlayacaktır.

Kutnu kumaşlar pamuk ve ipek gibi doğal liflerden üretilmiş olduğundan insan sağlığı, estetik görünüm ve ergonomik bakımdan oldukça değerli bir malzeme ve moda tasarımcılarının koleksiyonlarında kullanabileceği farklı bir alternatiftir. Bu çalışma unutulmaya yüz tutan ve uzun yıllardan beri yalnız folklor kıyafetleri ile sınırlı kullanım alanına sahip olan kutnu kumaşının, özgün tasarımlarla günümüze uyarlanarak, aranan ürünü haline getirilmesi ve kutnu kumaşının gelecek nesillere taşınması amacına önemli katkı sağlayacaktır.

Bu ve benzeri çalışmalarla Türk kültürünü yansıtan geleneksel dokumalarımızın tüm dünyaya en yeni örnekleriyle tanıtılabileceği düşünülmektedir. Çalışmanın özellikle tasarım kültürü oluşturma ve kendi tarzını oluşturma çabası içinde olan yeni tasarımcılara yol gösterici olmak açısından katkı sağlayacağı düşünülmektedir. Ayrıca bu alanda çalışma yapacak tasarımcılara geleneksel öğeleri esin kaynağı olarak kullanmanın yaratıcılığa ve giysinin tasarım değerine katkısını gösteren örnek bir çalışma sunmak adına önem taşımaktadır.

### KAYNAKÇA

Alan, Elif. Gaziantep Yöresi El Dokumalarından “Kutnu” Üzerine Bir İnceleme. Yayınlanmamış Yüksek Lisans Tezi. İstanbul: Marmara Üniversitesi. Güzel Sanatlar Enstitüsü, 2011.

Apak, Melek. Gündüz, Filiz. ve Eray Fatma. *Osmanlı Dönemi Kadın Giyimleri*. Ankara: İş Bankası Kültür Yayınları, 1997.

Boncuk, Mehmet. (2016). “Kutnu kumaşını dünyaya tanıtacak.”(16 Mayıs 2015) 18 Şubat 2018. <https://www.sabah.com.tr/guney/2015/05/16/kutnu-kumasini-dunyaya-tanitacak>

Çelik, Derya. “Kilim Motiflerinin Ve Heybe Dokumalarının Modern Giysilere Yansımaları”. *Sanat Ve Tasarım Fakültesi Dergisi*. Cilt 1. Sayı 1. 2016.

İmer, Zahide. *Gaziantep Yöresinde Üretilen Kutnu, Alaca ve Meydaniye Kumaşlarının Bazı Teknik Özellikleri*. Ankara: Kültür Bakanlığı Yayınları. 2001.

İnalçık, Halil. *Türkiye Tekstil Tarihi Üzerine Araştırmalar*. İstanbul: İş Bankası Kültür Yayınları, 2008.

Kayıkçı D., Gülşen. Gaziantep’in Tarihî Ve Kültürel Yapısı İçinde Giysi Özellikleri. 20. 04. 2018. <http://www.ayk.gov.tr/wp-content/uploads/2015/01/KAYIK%C3%87I> 2015.G%C3%BC1%C5%9FenDulkarGAZ%C4%B0ANTEP%E2%80%99%C4%B0NTAR%C4%B0H%C3%8E-VE-K%C3%9CLT%C3%9CRELYAPISI

Keskin, Zeynep. “53 Yıldır Kutnu Üretiyor.” *Gaziantep Hakimiyet Gazetesi*. 27.03.2018. <http://www.Bik.Gov.Tr/53-Yildir-Kutnu-Uretiyor/>

Koca, Emine. Koç, Fatma. ve Kaya Özlem. “Yöresel Dokumaları Güncel Tasarımlarda Yorumlamak

“Kargı Bezi Örneği”. Asos Journal. The Journal Of Academic Social Science Akademik Sosyal Araştırmalar Dergisi, Sayı: 9, (Mart 2015):125-133.

Kocalar, U., Zeynep. “Bin bir emek ürünü saray kumaşı: Kutnu.” Hürriyet gazetesi. 05.05.2018. <http://www.hurriyet.com.tr/binbir-emek-urununu-saray-kumasi-kutnu-37057186>

Sezgin, Şerife. “Günümüzde Gaziantep’te Dokunan Kutnu Kumaşları ve Günümüzde Gaziantep’te Dokunan Kutnular”, Kamu ve Özel Kuruluşlarla Orta Öğretimde Üniversitelerde El Sanatlarına Yaklaşım ve Sorunları Sempozyumu Bildirileri, Ankara: Türk Tarih Kurumu Basımevi, (1994):412-421.

Yardımcı, G., Kevser. “Osmanlı Dönemi Dokuma Sanatı Ürünlerinden Örnekler”. International Journal of Cultural and Social Studies. August Volume 2. Special Issue 1. 2016.

Yazıcı, Neslihan. Geçmişten Günümüze Gaziantep Kutnu Dokumaları. Yayınlanmamış Yüksek Lisans Tezi. İstanbul: Mimar Sinan Güzel Sanatlar Üniversitesi. Sosyal Bilimler Enstitüsü, 2014.

