

METAFOR OLARAK AYNA

Burçin ERDİ ES

Dr. Öğrt. Üyesi, Namık Kemal Üniversitesi, burcinerdi(at)gmail.com

ÖZ

Anahtar kelimeler:
*Ayna, Resim,
Metafor, Yansıma*

Sanatçı bir şeyi resmederken resminin içinde zaman zaman belli nesnelere kullanarak ek anlamlar yaratma yoluna gidebilir. Bu nesnelere ise kimi zaman sembolize ettikleri şeylerin direkt bir temsili olabilirler, bazen de sanatçı vermek istediği anlamı ondan uzak nesnelere kullanarak metafor olarak verebilir; örneğin saflığın bir simgesi olarak Orta Çağ'da ressamlar zakkum çiçeğine resimlerinde sıklıkla yer vermişlerdir. Ayna gibi bazı nesnelere ise hem gerçekliği yansıtır, hem de yansıttığı gerçekliğe anlamlar yükleyerek bir metafor görevi de üstlenebilirler. Ayna veya yansıtan yüzey, bazen perspektifi matematik ölçülerine göre doğru verir ve içinde mekanın resim dışındaki uzantısını görebiliriz. Bu uzantı direkt bir metafor özelliği taşımasa da resmin anlatımına ek bir anlam sunabilir. Kimi resimlerde de ayna matematiksel ve perspektif açısından yansıması gerekenden farklı bir şey yansıtır ve anlama metaforik olarak katkıda bulunur. Resim sanatı tarihine bakıldığında ayna, birçok sanatçı tarafından bir metafor olarak kullanılmıştır. Aynı zamanda ayna yansıyan veya yansıtılan bir nesne olarak da resimlerde yer almıştır. Bu çalışmada ayna, resmin mekanında var olan bir mekanı içerir ve aynada yansıtılan mekan resmin içerisinde yer almayan mekandır. Başka bir deyişle, aynada yansıyan-yansıtılan, seyircinin arkasındaki var olan mekan, resmin içerisinde çizgisel perspektifin açısında var olmayan mekandır. Bu çalışmada söz konusu mekan örneklerle analiz edilmiştir. Bu bağlamda resimlerde ayna nesnesi ve yansıma olayı irdelenmiştir.

MIRROR AS A METAPHOR

ABSTRACT

Keywords:
*Mirror, Painting,
Metaphor, Reflection*
**METAFOR
OLARAK AYNA**

The artist may sometimes choose to create additional meanings by using certain objects in the painting while painting. These objects can often be the direct representation of the thing they symbolize, and sometimes the artist can give the meaning he wishes by using uncommon objects instead of that thing as a metaphor. For instance, in the Middle Ages, artists frequently included lilies in their paintings as a symbol of purity. However, some object like mirrors both reflect the reality and assume the role of a metaphor by introducing meanings to the reality that they reflect. The mirror, or the reflective surface, sometimes gives a correct perspective based on mathematical measurements and we can see an extension of the space which is not included in the painting. Even though this extension does not carry features of a metaphor, they can introduce additional meanings to the narration of the painting. In some paintings, the mirror reflects a different thing other than it should in terms of mathematics and perspective, and contributes to the meaning of the painting as a metaphor. Upon looking at art history, mirror can be seen to have been used as a metaphor by a number of artists. At the same time, mirror has been used in paintings as a tool for reflection or to be reflected upon. In this study, the mirror is a space that exists in the space in the painting and there is a space in the mirror that is not included in the painting. In other words, the space, which is reflected in the mirror that is behind the audience, shows the space that does not exist according to linear perspective in the painting. The study analyzes this space through examples. In this context, mirror and reflection concepts have been analyzed.

Giriş

İnsanoğlunun yaşadığı çevre üç boyutludur. Bu çevre, figürler, organik nesnelere ve objeler içermektedir. Bütün bunlar bir düzen oluşturmaktadır. Batı resim sanatına bakıldığında iki boyutlu bir düzlem üzerine dünyamızda bulunan bu öğelerin üç boyutlu görüntüleri betimlenmiştir. Bazen bu betimlemeler içerisinde iç veya dış mekan, gölge veya ışık, ya da yansıma yer almıştır.

Yansıma söz konusu olduğunda, ışık ışınları bir parlak yüzeye ulaştıkları anda düşen ışınların açılarına göre yeni bir görüntü ortaya çıkarmaktadır. Parlak yüzeyler arasından en çok işlenmiş öğeler su ve aynadır.

Bir sanat eseri bir ayna gibi sanatçının iç dünyasını, sanatçının yaşadığı dönemin düşünce biçimini, toplumun inançlarını, sanatçının kültürünü ve eğitimini yansıtmaktadır. Aynı zamanda yapıt dış fiziksel dünyayı da betimlemektedir.

Batı resim sanatında “ayna tutmak” fikri antik çağda benzetme veya taklit olarak Plato tarafından değerlendirilmiştir. Plato şiirden yola çıkarak bu değerlendirmeyi yapmıştır. Ona göre “Sanat bir taklittir (mimesis), dış dünyanın yansıtılmasıdır [...] Yansıma kuramına göre sanatçı, kendisi de bir idea'nın kopyası olan dünyaya bir ayna tutmaktadır”. Plato'nun öne sürdüğü mimesis önermesi sadece ideanın kopyası değil aynı zamanda yansıması olarak da kabul edilir. Bu durumda resmin içindeki ayna da bir mimesis öğesi olduğu için aynanın yansıttığı görüntü de mimemisin yansıması olmaktadır. Mehmet H. Doğan sanat yapıtında mimesis önermesini estetik açısından şu şekilde yorumlamaktadır:

Herhangi bir sanat yapıtında, ister doğaya benzeyen öğeler taşıyın, isterse taşıyın, her iki durumda da, doğanın salt bir taklit ya da kopyası sayılmaz. Çünkü doğa ve evren zaten mevcuttur ve onu mekanik bir biçimde çoğaltmak ya da tekrarlamak hiç bir anlam ifade etmez. Sanat yapıtı doğaya benzeyen öğeler içerdiği durumda, bu öğelerin bir arada gösterilmesi, birbirleriyle olan bağlantıları ve bir bütün olarak ne anlamlar ifade edebileceği, bu yapıtın kaçınılmaz olarak sanatçının içsel olan bakışı ve yorumuna bağlı olduğunu gösterir. Sanat eleştirisinde gelişen kuramlar da bu gerçeği açığa çıkarmıştır (Doğan, 1975: 66).

Ancak resim sanatında “yansıma” fikri somut olarak ayna objesi ile verilmiştir. Ayna, seyirciye doğru, yansıtan bir nesne olarak, hem yansıma hedefinde olan nesneyi/ görüntüyü, hem de mekanı çerçevelemektedir.

Aynadaki görüntü, çevresi ile birlikte nesne veya figürü betimlemektedir. Bu bağlamda içinde ayna betimlenen bir resimde, ayna resme görünenin ötesinde katkı sağlar. Ayna eşdeğer bir anlatı sağlar, hem de ayrı bir metaforik dünya yaratır. Ayna kendi fiziksel biçimine göre görseli ve anlamı değiştirir ve katkıda bulunur. Örneğin resimde düz bir ayna resmedildiyse, çizgisel perspektif uygulanır; çizgisel perspektif sağladığı mekan duygusu ile birlikte, aynada yansıtılan bir mekan daha ortaya çıkmaktadır. Bu yansıtılan mekan, seyircinin arkasında bulunan mekandır. Başka bir deyişle, bu yansıtılan mekan, resmin dışındaki mekandır. Bütün aynalarda matematiksel hesaplar göz önünde bulundurulur. Metinde içbükey ve dışbükey aynalara da örnekler verilmiştir. İçbükey aynalarda çizgiler merkeze doğru toplandığı için genelde klostrifobik duygu tepkileri verdirebilir. Dışbükey aynalarda merkezden dışarıya doğru dağılma söz konusudur. Örneğin, yapıtta dışbükey ayna resmedildiyse çizgilerin dışarı çıkması tasviri ve anlatımı metaforik olarak belirsizliğe götürebilir.

Resim kendi başına bir ifade dili içerdiği için, izleyiciye anlamlar sunar. Resimde anlam bulmaya çalışmak resme belli bir anlatı ve söylem atfetmektir; aynı zamanda da ardındaki sorunsalı çözümlenektir. Nasıl ki, yazılı metinlerin pragmatik olarak bakıldığında, bir anlatısı varsa, görsel metin olarak görülebildiği için resmin de kendi anlatısı vardır. Resmin içine ayna formu girdikten sonra yeni bir anlatı nişi açılır. Ayna yansıma ve derinlik/perspektif yaratma özelliklerinden dolayı kendi içinde yeni bir düzen oluşturur ve mevcut düzene de katkıda bulunur, bulunmasının yanı sıra alternatif sunar. Ayna bütün olarak ve bütünleyici olarak resme katılır.

Batı Avrupa Resim Sanatında Ayna

Batı Avrupa resim sanatında ayna, kimi zaman metaforik bir kavram olarak kullanılmıştır, kimi zaman da bir nesne olarak yansıma-yansıma görevi görmüştür. Bir obje olarak ayna, dünyanın dış görüntüsünü yansıtmaktadır. Kimi zaman ayna fiziksel dünyayı yansıtırken toplumların inançlarına ve kültürlere göre değişik sembolizmler taşıyabilir. Bunun yanı sıra, sanatçı iç dünyasını yansıtmak için aynayı araç olarak

da kullanılabilir. Bu konuda Noorazar Khoshknab araştırmasında şu yargıya varmıştır:

Sanatı dış dünyadan bağımsız varsaydığımız durumda bile, yine de o en azından sanatçının içsel konumunu, düşüncesini, duygularını ya da herhangi bir bakış açısını yansıtmak zorundadır. Bu da sanat yapıtını bir ayna olarak ele alınması ve irdelenmesini mümkün kılacak bir gerçektir (Noorazar Khoshknab, 2002).

Batı Avrupa resim sanatındaki ayna sadece metafor olarak değil, görsel ifade olarak da kullanılan ayna, hem nesne, hem de nesnelerin çevresini yansıtmaktadır. “Sanat Yapıtının Ayna İşlevi” adlı çalışmada İsa Noorazar Khoshknab aynadaki görüntünün algısını şöyle ifade etmektedir:

Aynadaki görüntünün anlam ve algılanışı, kaçınılmaz olarak, bakmakta olan kişinin durumuna bağlıdır. Herhangi bir öznenin aynaya bakış ve oradaki görüntüsünün algılayışı, bir başka kişiden farklı olabilir. Bu bağlamda, aynada, kimlik arayışı sorununun oldukça karmaşık bir durum gösterir. Bu durum, aynı zamanda, dil düzleminin ve iç duyguların belirsizliğiyle de bağlantılıdır (Noorazar Khoshknab, 2002).

Yansıma/Yansıtma Unsuru Olarak Ayna

Ayna nesnesi fiziksel olarak yansıtan yüzeydir. Ayna yüzeyindeki görüntü yansımadır. Prof. Mehmet Tahsin Canbulat yansıma durumunu şöyle değerlendirilmektedir:

Işık ışınları karşılaştıkları parlak yüzeylerden yansıyarak yollarına devam ederler. Gözümüze ulaşan bu yansıma uğramış bu ışık ışınlarının yarattığı görüntüler fizik biliminin optik geometrisi kurallarına uygun olarak oluşurlar. Genel kural ise şudur: yansıma yüzeyine gelen ışık ışınının yüzeye yaptığı açı ile yansımadan sonra hareket ettiği açı eşittir. Bu kurala uygun olarak çıkan görüntülerde ise yatay bir yansıma yüzeyi varsa görüntü ile yansıyan görüntü arasında simetri söz konusudur. Düşey bir yansıma yüzeyi mevcutsa kaçış noktalı bir yansıma söz konusu olmaktadır (Canbulat, 2012).

Bu özellikten hareketle resim sanatında bu görüntüye metaforik anlamlar yüklenmektedir. Sanatçı müdahalesi ile yansıma özelliği resmin üzerinde özgür yaratıma açık alan yaratır. Sanatçı gördüğünü resmedebilir veya buradan derinleşerek alt anlamlara yönlendirilebilir.

Yansıtılan görsellerde detaylar, seyirciyi çeşitli anlamlara yönlendiren öğelerdir. Resimde veya görseldeki detay ile izleyicide merak duygusu uyandırır. Aynanın içinden açılan penceredeki detaylar, seyircilerin algılama biçimlerine göre alternatif anlamlar oluşturmaya yarar. Bunlar aynı zamanda da sanatçının üstü kapalı ifade etmek istediğini kullandığı özgür alandır; bu ifadeler her zaman izleyicinkinlikle örtüşmese

de, sanatçı eserinde kendi psikolojik durumunu ve doğasını ele verebilir.

İllüzyon Unsuru Olarak Ayna

Sanat tarihi boyunca insan resim yaparak bir illüzyon yaratmaya çalışarak iki boyutlu düzlem üzerinde üç boyut algısına ulaşmaya gayret etmiştir. İllüzyon, Batı Avrupa resim sanatında genel anlamda doğada görüneni ve sanatçının kendi gördüğünü resmettiği yüzey üzerinde yansımasıdır. Sanat tarihinde plastik değerler estetik kuramlarına göre değiştikçe ve sanatın anlamı farklılık gösterdikçe, illüzyon biçimleri de değişiklik göstermiştir.

Bu illüzyonu oluşturmak için birçok sanatçı matematik biliminden yararlanıp çizgisel perspektif kullanılarak yanılısma (illüzyon) oluşturmuşlardır. “Resimler için Perspektif” adlı kitabında, Prof. Mehmet Tahsin Canbulat çizgisel perspektifin tanımı ile ilgili şu bilgileri vermektedir:

Perspektif, gördüğümüz çevrenin aynısını kağıt üzerine çizme yöntemidir. Diğer ve daha teknik ifadeyle, perspektif; çizim içinde yaşadığımız üç boyutlu çevremizi ve bunun içinde bulunan bütün görsel objelerle birlikte iki boyutlu bir düzlem üzerinde ifade edebilme işlemidir (Canbulat: 2012)

Batı resim sanatındaki Rönesans döneminden beri kullanılan çizgisel perspektifin tanımı Sadettin Çağlarca tarafından şu şekilde verilmiştir:

Çizgisel perspektifi: Eşyaların biçimlerini, çizgilerinin ve noktalarının gösterdiği yönlerde (doğrultularında) çizerek, görüntü meydana getiren kurala denir. Bu kitaptaki kuralların çoğunu çizgi perspektifi kuralları meydana getirir (Çağlarca, 1996).

Perspektif aynanın içinde matematiksel açıdan olabildiği kadar gerçeği yansıtır. Ayna önünde duran objenin yansıması da aynaya aynı uzaklıktadır. Fakat perspektif aynı zamanda da aynanın içinde ayrı bir boyut yaratarak resmin verdiği anlatıya ayrı bir bölüm ekler.

Sanat Eserlerinin Yorumlamaları

Batı Avrupa resim sanatında tasvir edilmiş ayna örneklerinde, ressam aynayı kendi bedenlerini betimlemek için kullanılmıştır. Aynada yansıtılan olgu ile ilgili “Sanat Yapıtının Ayna İşlevi” adlı çalışmada Noorazar Khoshknab’ın şu yorumu vardır:

İnsanın kendisini ve ötekileri tanımlamasında, aynanın önemli işlevi vardır. Ayna bizlere, kendi görüntümüzü görme olanağını sağlar. İnsan salt maddi bir varlık olmadığına göre, düşünce, duygu ve iç dünyasının izlerini, belli kültürel ürünlerde yansıtmak ister. Bu aynı zamanda bir iletişim ihtiyacından kaynaklanmaktadır. Dil, düşünce, felsefe, mitoslar ve sanatsal çalışıma, insanın kendisini ve evreni ifade etmesine olanak sağlar. (Noorazar Khoshknab, 2012).

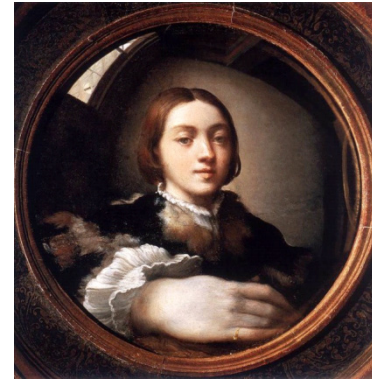
Sanatçının aynada kendisini tasvir etmesi olgusu Diego Velasquez'in Las Meninas adlı çalışmasında görülebilir.



Resim 1. Diego Velasquez, Las Meninas, 1656

Güney Avrupalı Velasquez'in Las Meninas adlı 1656 tarihli, Madrid'te Prado Müzesi'nde bulunan resim göz önünde bulundurulursa: ressam Velasquez resmin sol tarafında büyük bir resim yaparken görülmektedir. Bu resim aşağı yukarı bizim baktığımız resim boyutlarındadır.

Atölyenin arka tarafında koyu renkli çerçeve içinde büyük bir ayna yer almaktadır. Aynadaki görüntü, kırmızı bir perdenin altından portreleri için poz veren ve sahneyi izlemekte olan, kral ve kraliçenin boy portrelerini yansıtmaktadır. Bu yüzden izleyici de kral ve kraliçenin görüş açısındaki atölyeyi ziyaret ederek bir grup insanı görebilmektedir. Velasquez'in resminde aynanın yarattığı muamma günümüze kadar sanat tarihçilerinin ilgisini çekmiştir. Kompozisyonun ortasında yerleşmiş birçok figür olsa da, ayna arka planda bulunmasına rağmen resme önemli bir katkı sağlamıştır.



Resim 2. Francesco Parmigianino, Self Portrait in a Convex Mirror, 1524

"Self Portrait in a Convex Mirror" adlı eserde Francesco Parmigianino oto portresini aynada yansıtarak göstermektedir. Burada sanatçı, çizgisel perspektifin kurallara uyararak, seyirciye portreden daha yakın bulunan el abartarak büyük betimlemiştir.

Bazı eserlerde ise sanatçılar fiziksel olarak aynanın karşısında konumlanmalarına rağmen, kendilerini değil, seyircinin bulunduğu arka planı resmetmişlerdir. Jan van Eyck'in Arnolfini'nin Evlenmesi adlı çalışması bunun bir örneğidir.



Resim 3. Jan Van Eyck, The Arnolfini Wedding, 1434

Kuzey Avrupalı olan Jan van Eyck adlı sanatçının "Arnolfini'nin Evlenmesi" adlı 1434 tarihli eserinde birçok nesne sembol olarak kullanılmıştır. Londra Ulusal Müzesi'nde bulunan bu resim hakkında, özellikle ayna üzerinde oldukça fazla sayıda yazı bulunmaktadır. Resimdeki erkek figürü Hollandalı zengin bir tüccardır.

Resmin bu adamın varlığı ve zenginliği ile alakalı olduğu kesindir. Zengin bir sembol dili kullanılmıştır. Ressam bu resimde aynayı kullanarak kendini bedeniyle resmin içine dahil etmiştir.

Bu tanımlama 15. ve 16. yüzyıl Flaman resminde birçok sanatçı tarafından kullanılmıştır. Ayna kendi başına bir alan olarak, yansıtan, derinliği olan görülmek isteneni gösteren bir nesnedir. Ayna üzerindeki yansımada kapı eşiğinde iki figür görülmektedir. İzleyicinin tam olarak baktığı yerde durmaktadır. Ayna sayesinde odanın arkasından içeriye bakıyoruz. Oldukça detaylı olarak resmedilmiş resimdeki bu tavrın sebebi Kuzey Rönesansı'nın belirleyici özelliğindedir.

“Arnolfi'nin Evlenmesi” adlı resimde ressamı aynadaki yansımasından orada, bu çiftin söz vermelerine tanık olarak görebiliyoruz. Törenlerde hazır bulunan tanıdıkların olması gibi, belki de sanatçıdan, bu önemli ana tanıklık etmesi ve bunu kaydetmesi istenmiştir. Bu resmin yasal kullanımı ile kıyaslanabilecek, uygun bir biçimde imzasıyla onayladığı resminden yararlanma işini düşünen kişi İtalyan tüccar mıydı, Kuzeyli sanatçı mıydı bilinmemekle beraber sonuç olarak tarihte ilk kez sanatı, sözcüğün tam anlamıyla, bir görgü tanığı durumuna getirmiştir (Gombrich, 1997).



Resim 4. William Merritt Chase, The Mirror, 1900

“The Mirror” adlı eserinde William Merritt Chase ayna nesnesinin aracılığı ile resimdeki görülmeyen kadının yüzünü bizlere sunarken, resmin derinliğini de sağlamaktadır. Aynadaki yansıtılanı incelerken, seyircinin arkasında mekan devam ettiğini anlaşılmaktadır. Dikey ve yatay çizgiler üzerine durağan bir kompozisyon kurulmuş olmasına rağmen, aynada figürün arkasında yansıtılan ışık, resme sadece derinliği değil, canlı

ve hareketli bir boyut da eklemektedir.



Resim 5. Edgar Degas, Mrs. Jeantaud in the Mirror, 1875

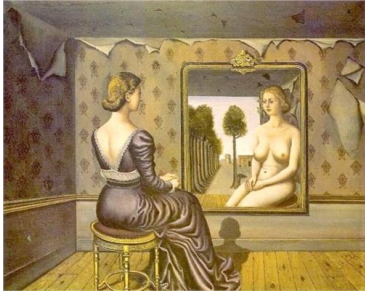
Edgar Degas'nın resminde aynaya yansıtılan kadının yalın bir mekan içerisinde betimlenmiştir. Resminin dibinden tasvir edilen kadının yüzünü açık bir değerle verilirken, aynadaki görüntü, negatifi imiş gibi, koyu bir değer taşımaktadır. Buradaki aynada yansıması işlevi sadece derinlik boyutunu sağlamak değil, belki de ruhsal bir boyut da taşımaktadır. Resmin genelinde, derinlik mekan duygusu çizgisel perspektiften daha çok, açık-koyu değerleri ile sağlanmıştır.



Resim 6. Felix Vallotton, Interior, Bedroom with Two Figures, 1904

“Interior, Bedroom with Two Figures” adlı eserde Felix Vallotton ayna nesnesi aracılığı ile resmin derinliğini sağlamaktadır. Kullandığı çizgisel perspektif ve mekandaki nesnelere, resminin derinlik boyutunu en arkada yansıtan duvarın görüntüsü ile sınırlandırmaktadır. Aynadaki tasvirde resmin içinde yer alan ayakta duran kadın, yatak, oturan kadının beyaz ön-

lüğü ve mekan görülmektedir. Fiziksel şartlar altında yatağın boyutu aynada yansıtılandan daha farklıdır ve oturan kadının ayna içinde yansımalarının görülmesi gerekmektedir. Ancak aynadaki görüntüde sadece ayakta duran kadın ve yatağın büyük bir kısmı görülmektedir. Buradan yola çıkarak da denilebilir ki sanatçı, nesnelere farklı kullanarak bir sembol dili oluşturmuştur. Semboller üzerinden bir söylem çıkarılabilir. Resmin içinde yer almayan, seyircinin arkasında bulunan bir duvar da aynada yansımaktadır. Bu duvar resmin derinliğine son vermektedir. Felix Vallotton yatağın önünde ikinci aynayı kullanmaktadır. Bu ayna da resmin içinde yer olmayan seyircinin arkasındaki duvarı yansıtır gibi hissi vermektedir.



Resim 7. Paul Delvaux, Mirror, 1939

“Mirror” adlı eserde, Paul Devaux aynaya bakan kadının gerçek fiziksel tasvirini yansıtmak yerine, hayal gücünü kullanarak seyirciye farklı bir imaj sunmaktadır. Optik fizik kurallarına göre resimdeki aynaya bakan kadın figürün aynada yansımaları sıra verilmiştir. Çizgisel perspektif aracılığı ile düzenlenmiş bir peyzaj ortamında yerleştirilmiş kadın figürü aslında Paul Delvaux’nun kişisel duygularının yansıtmaktadır. Peyzajın ağaçların tekrarlanması ve diziliş biçimi, resme ritim katmaktadır. Bu ritim, aynaya bakan kadının elbisesinin katlanma yerlerin devamı imiş gibi algılanmaktadır. Bu şekilde sanatçı resme çok derin bir mekan duygusu sağlamaktadır. Ayna önünde duran figür ve aynada yansıtılan çıplak, birbirlerine bakan ayrı dünyalara ait imiş gibi iki yabancı kadın olarak betimlenmiştir. Karşılıklı duran iki ayrı figür gibi algılanması, resme şiirsel ve metafizik bir boyut katmaktadır. Aynadaki kadın doğanın içinde çıplak olarak resmedildiği için kendini doğa ile bütünleşmiştir. Ve böylece ayna insan doğasının bir yansımasıdır. Aslında kadın yıkık bir kapalı mekanda durmaktadır. Felix Vallotton’dan farklı olarak, Paul Del

vaux, aynada yansıtan peyzajla, çizgisel perspektifi sonsuza kadar uzatmaktadır.



Resim 8. Salvador Dali, Dali from the Back Painting Gala from the Back Eternalized by Six Virtual Corneas Provisionally Reflected in Six Real Mirrors, 1972-1973

Salvador Dali dikey çizgiler üzerinde kurulmuş bir kompozisyon düzenini seyirciye sunmaktadır. Çizgisel perspektif kurallarına göre, kompozisyon üç paralel plan içermektedir. Seyirciye en yakın planda sandalye üzerinde oturan ve şövalede çalışan ressam görülmektedir. İkinci planda ise, ressama sırt dönmüş model bulunmaktadır. Ressama sırt dönmüş model, sanatçının ilginç bir bakış açısına sahip olduğunu göstermektedir. Teatral bir duruşta figürler seyirciye saygısızlık eder gibi algılanmaktadır. Bu duruma rağmen, aynada yansıyan görüntü, artık seyirci ile buluşmaktadır. Resmin genel kuruluşu, sonsuza açılan resmin sol üst tarafındaki pencere, aynada yansıtılan görüntü, yapıtın derinliğini sağlamaktadır.

Sonuç

Optik fizik kuralları açısından, ayna, bir saydam yüzey olarak, bize bir görüntü yansıtmaktadır. Gerçek hayatta bu görüntüler belirgin ve net olsalar da, Batı resim sanatında sanatçılar tarafından farklı şekillerde yorumlanmıştır. Bazı sanatçılar dış fiziksel dünyanın görüntüsünü aynaya yansıtırken, bazıları ruhsal bir durum veya metafizik bir dünya biçimlendirmenin arayışına girmiştir.

Ayna, sanatçının esere dahil olacağı bir alan yaratmıştır. Burada sanatçı özgür davranarak daha yaratıcı olabilmıştır. Resmin anlamına katkıda bulunmuştur veya resimde açıkça ifade etmeye gerek duymadığı gizli bir anlatım kullanmıştır. Bazen aynanın içinde kendini yansıtarak şahit olarak belgelenmiştir.

Bazen dışarıya yansıtmak istemediği iç dünyasını ayna aracılığı ile engelsiz resmetmiştir.

Sonuç olarak, aynayı yansıtıcı bir nesne olarak kullanan sanatçılar, dış görüntüleri yansıtırken çizgisel perspektifi kullanmışlardır. Resmin içindeki çizgisel perspektifin aracılığı ile tasvir edilen mekan aynada yansıtılan mekanla birlikte resme yeni bir boyut kazandırmaktadır. Aynanın formunun farklılıkları ile biçim ve anlam zenginliğine katkıda bulunmuştur. İçbükey ve dışbükey aynaların biçimi deforme etmesi sayesinde anlam yüklenmesine olanak sağlamıştır. Çizgisel perspektif ve tersten perspektifin resimde bulunmaları resmin hem biçimselliğini, hem de içeriğini zenginleştirmektedir. Ayna, resmin içinde ayrı bir boyut açmaktadır: bu özelliği de sanatçı için kendisini ifade edebileceği olağan görünen alanda bir metafor oluşturma özgürlüğü yaratmıştır.

KAYNAKÇA

Canbulat, Mehmet Tahsin. Ressamlar için Perspektif. İstanbul: Literatür Yayınevi, 2012.

Çağlarca, Sadettin. Perspektif Resim ve Gölge Çizimi. İstanbul: İnkilap Kitapevi, 1996.

Doğan, Mehmet H. 100 Soruda Estetik. İstanbul: Gerçek Yayınevi, 1975.

Gombrich, Ernst. Sanatın Öyküsü. İstanbul: Remzi Yayınevi, 1997.

Kurucu, Veysel. Yansıyan-Yansıtılan İlişkisi Bağlamında Resimde Ayna. Yayımlanmamış yüksek lisans eser metni. İstanbul: Mimar Sinan Güzel Sanatlar Üniversitesi, 2006.

Noorazar Khoshknab, İsa. Sanat Yapıtının Ayna İşlevi. Yayımlanmamış sanatta yeterlik tezi. İstanbul: Mimar Sinan Güzel Sanatlar Üniversitesi, 2002.

Görsel Kaynaklar

Resim 1. Velasquez. *Las Meninas*. 1656. Tuval üzerine yağlı boya. Web. 15 Eylül 2018. <https://en.wikipedia.org/wiki/Las_Meninas#/media/File:Las_Meninas,_by_Diego_Vel%C3%A1zquez,_from_Prado_in_

[Google_Earth.jpg](https://en.wikipedia.org/wiki/Las_Meninas#/media/File:Las_Meninas,_by_Diego_Vel%C3%A1zquez,_from_Prado_in_Google_Earth.jpg)>. Dijital resim.

Resim 2. Parmigianino, Francesco. *Self Portrait in a Convex Mirror*. 1524. Tuval üzerine yağlı boya. Web. 15 Eylül 2018. <https://www.wikidata.org/wiki/Q699319#/media/File:Parmigianino_Selfportrait.jpg>. Dijital resim.

Resim 3. Van Eyck, Jan. *The Arnolfini Wedding*. 1434. Tuval üzerine yağlı boya. Web. 15 Eylül 2018. <<http://www.wikizero.net/index.php?q=aHR0cHM-6Ly90ci53aWtpcGVkaWEub3JnL3dpa2kvRG9zeWE6V-mFuX0V5Y2tfLV9Bcm5vbGZpbmlfUG9ydhJhaXQu-anBn>>. Dijital resim.

Resim 4. Chase, William Merritt. *The Mirror*. 1900. Tuval üzerine yağlı boya. Web. 15 Eylül 2018. <https://commons.wikimedia.org/wiki/File:%27The_Mirror%27_by_William_Merritt_Chase,_Cincinnati_Art_Museum.JPG>. Dijital resim.

Resim 5. Degas, Edgar. *Mrs. Jeantaud in the Mirror*. 1875. Tuval üzerine yağlı boya. Web. 15 Eylül 2018. <https://commons.wikimedia.org/wiki/File:Edgar_Degas_-_Mrs_Jeantaud_in_the_Mirror_-_Google_Art_Project.jpg>. Dijital resim.

Resim 6. Vallotton, Felix. *Interior, Bedroom with Two Figures*. 1904. Tuval üzerine yağlı boya. Web. 15 Eylül 2018. <https://commons.wikimedia.org/wiki/File:F%C3%A9lix_Vallotton,_1904_-_Int%C3%A9rieur.jpg>. Dijital resim.

Resim 7. Delvaux, Paul. *Mirror*. 1939. Tuval üzerine yağlı boya. Web. 15 Eylül 2018. <<https://www.cutlermiles.com/mirror-1939-paul-delvaux.html>>. Dijital resim.

Resim 8. Dali, Salvador. *Dali from the Back Painting Gala from the Back Eternalized by Six Virtual Corneas Provisionally Reflected in Six Real Mirrors*. 1972-1973. Tuval üzerine yağlı boya. Web. 15 Eylül 2018. <<https://www.wikiart.org/en/salvador-dali/dali-from-the-back-painting-gala-from-the-back-eternalized-by-six-virtual-corneas-provisionally-reflected-in-six-real-mirrors-1973>>. Dijital resim.

