

İnceleme

UTKU DERVENT'İN SOYUT-GEOMETRİK RESİMLERİ ÜZERİNE BİR İNCELEME

Tolga ŞENOL

Öğretim Görevlisi, Bursa Uludağ Üniversitesi, ttolgasenol(at)gmail.com
ORCID: 0000-0002-7427-814X

Şenol, Tolga. "Utku Dervent'in Soyut-Geometrik Resimleri Üzerine Bir İnceleme". idil, 56 (2019 Nisan): s. 443-454. doi: 10.7816/idil-08-56-02

Öz

1967'de İstanbul'da doğan sanatçı-akademisyen Utku Dervent 2005 yılında Mimar Sinan Güzel Sanatlar Üniversitesi sanatta yeterlik programını bitirmiştir. Farklı üniversitelerde akademisyen olarak görev yapmış sanatçının farklı tekniklerde üretmiş olduğu soyut-geometrik resimleri ile 2001-2018 yılları arasında 8 kişisel sergisi bulunmaktadır. Çalışmanın amacı; Utku Dervent'in soyut geometrik eserlerini biçim-anlam ilişkisi bağlamında tarihsel-biçimsel ilişkiler kurarak çözümlemektir. Çalışmanın örneklemini sanatçının farklı tekniklerle ürettiği soyut geometrik resimler oluşturmaktadır. Veri toplama aracı olarak literatür tarama ve sanat tarihsel-eleştirel eser inceleme yöntemi kullanılmıştır. Resimler, Dervent'in sanatsal süreci göz önünde bulundurularak ve aralarında karşılaştırma yaparak incelenmiş, sanat anlayışı ve üretim sürecine ait açıklamaları da göz önünde bulundurularak çözümlenmiştir. Biçim-renk-uzam ilişkisi üzerine temellendirildiği görülen resimlerin müzikal ve simetrik düzenden kaynaklanan yapısal alt yapı üzerine kurgulandığı süreç içinde deneysel bir tavırla çalışıldığı sonucuna varılmıştır. Sanatçının bazı sergilerini ve resimlerini kavramlarla isimlendirdiği görülmüş elde edilen bulgular kavram-kompozisyon ilişkisi kapsamında tartışılmıştır. Dervent'in, özgün anlatım diline sahip olduğu, bu bağlamda 21. yüzyıl Türk Resim Sanatında soyut geometrik dile sahip örnek bir sanatçı olduğu değerlendirilmesi yapılmıştır.

Anahtar Kelimeler: Utku Dervent, soyut geometrik resim, kavram, biçim, renk

Giriş

Soyut-geometrik resmin ilk bilinçli uygulamaları 1910'lu yıllarda görülmeye başlamıştır. Bu anlamda K. Maleviç, Piet Mondrian ve V. Kandinsky öncü sanatçılar olarak değerlendirilebilir. Soyut geometrik resmin Türk resminde yer almasının ise yaklaşık 35 yıl sonrasında gerçekleştiği söylenebilir. 1946-50 arasında Türk resminde soyut ve soyut-dışavurumcu eğilimlerin ilk örnekleri, o dönemler Paris'te yaşayan Selim Turan, Nejat Devrim ve Fahrünisa Zeid ile Zeki Faik İzer'in çalışmaları olarak değerlendirilebilir (Akdağlı,2007:6).

21. yüzyıl Türk resminde soyut geometrik resim üreten sanatçılar ise Bekir Sami Çimen, Halil Akdeniz, Abdurrahman Öztoprak, Adnan Çoker, Devabil Kara, Gencay Kasapçı, İsmail Ateş ve Utku Dervent olarak örneklendirilebilir.

Çalışmada Utku Dervent'in soyut geometrik resimleri konu edilmiştir. Sanatçı anlatım dili olarak soyut geometrik kurguyu seçmesinin nedenini imgesel çağrışımlardan, dolayısıyla da sözel dilden bağımsız bir ifadeyi tercih etmek olarak açıklamıştır (Olgun, 2017). "Renk ve biçim ilişkileri üzerine çalıştığım soyut geometrik kurguların da kendimle karşılaşmak ve kendimi keşfetmek için en dolaysız yol olarak belirlediğini gördüm." (Dervent, 2016:8).

1967'de İstanbul'da doğumlu sanatçı-akademisyen Utku Dervent 2005 yılında Mimar Sinan Güzel Sanatlar Üniversitesi sanatta yeterlik programını bitirmiştir. Farklı üniversitelerde akademisyen olarak görev yapmış sanatçının çeşitli tekniklerde üretmiş olduğu soyut-geometrik resimleri ile 2001-2018 yılları arasında 8 kişisel sergisi bulunmaktadır. Bu bağlamda Dervent, 21.yüzyıl Türk resim sanatı soyut geometrik resim alanında önemli bir figür olarak değerlendirilebilir. Çalışma, sanatçıya ait eserlerin incelenmesiyle soyut geometrik resim yapan sanatçılarla ilgili literatür oluşumunu destekleyecek 21. yüzyıl Türk resminde soyut geometrik yaklaşımları örnekleme adına da değerlendirilebilecektir. Çalışmada sanatçının soyut geometrik resim üretim süreci ele alınmış, farklı tekniklerle üretilen çalışmalar biçim-anlam ilişkisi bağlamında sanatçı ifadeleri de göz önünde bulundurularak

incelenmiştir. Dervent'in resimlerini isimlendirme yöntemleri çalışmada ele alınmış, bu çerçevede süreç içindeki değişik eğilimlerin izleyiciyi ne ölçüde etkileyebileceği tartışılmıştır. Çalışmanın amacı; Utku Dervent'in soyut geometrik eserlerini biçim-anlam ilişkisi bağlamında tarihsel-biçimsel ilişkiler kurularak çözümlemektir.

Metod

Çalışmanın örneklemini Utku Dervent'in farklı tekniklerle ürettiği soyut geometrik resimler oluşturmaktadır. Veri toplama aracı olarak literatür tarama ve sanat tarihsel-eleştirel bağlamda eser inceleme yöntemleri kullanılmıştır. Resimler, Dervent'in sanatsal süreci göz önünde bulundurularak ve aralarında karşılaştırma yaparak incelenmiş, sanat anlayışı ve üretim sürecine ait açıklamaları da göz önünde bulundurularak çözümlenmiştir. Bu değerlendirme sanatçının geometrik temele sahip taslak kurgularını da içine almaktadır. Biçim-anlam ilişkisinin çözümlenmesi bağlamında çeşitli kavramlarla ilişkilendirilen renk ve kompozisyon kurgularının varlığı tespit edilmiş, elde edilen bulgular çalışmanın önemi bakımından tartışılmıştır.

Bulgular

Utku Dervent soyut geometrik resim alanında çalışmalar yapmaktadır. Platoncu anlayışla "güzel" basit geometrik şekillerde arayan Dervent'in soyut geometrik resimlerinin izleyiciyle karşılaşması 1998 tarihi itibarıyla başlatılabilir. Öğrencilik yıllarını içine alan bu dönemde sanatçının tuval üzerine akrilik boyayla ve kağıt üzerine mürekkeple çalıştığı resimler bulunmaktadır.



Görsel -1. Soyut Kompozisyon - 1998 tuval üzeri akrilik boya180 x 180 cm

Soyut Kompozisyon adlı resmi, tuval üzerine akrilik boyayla ürettiği eserlerine bir örnektir (Görsel-1). Renk kullanımı bakımından çok zengin olan

resimde soğuk renk egemenliği gözlenmektedir. Sıcak-soğuk renk dengesi yer yer ısıtılarak kullanılan soğuk renkler ile sarı tonlarının kullanımıyla sağlanmıştır. Bununla birlikte açık ton egemenliği de yüzeyde söz konusudur. Renk alanları şeklinde kompozisyonda yer alan biçimler geometrik yapıdadır. Diyagonal bir biçimde düzenlenmiş bu biçimler keskin hatlı farklı oranlara sahip dörtgenlerden oluşmuştur. Resmin merkezinde 45°lik açıyla yerleştirilmiş dörtgen, hem ton değeriyle hem de kompozisyonda yer alan diğer biçimlere karşıt sahip olduğu açısız hareketiyle yüzeyde temel denge elemanı olarak kullanılmıştır. Biçimlerin çok renkliliği, aynı zamanda yüzeyde diyagonal düzenin etkisini arttırmış böylelikle devrimin gözlemlendiği ritmik yapıda bir kompozisyon elde edilmiştir. Bununla birlikte biçimlerin mat olarak üst üste yerleştirilmesi yüzeyde espas etkisi oluşumunu nedenlemiştir. Açık kompozisyonun görüldüğü eserde aynı zamanda merkezi kompozisyon kullanılmıştır. Kompozisyondaki biçimlerin kurgusu yönünden resmin Van Doesburg'un eserleriyle benzerlik taşıdığı söylenebilir.



Görsel-2. Eskiz, 1998 , Kağıt üzerine mürekkep, 20x20cm



Görsel-3. Eskiz, 1998 , Kağıt üzerine mürekkep, 20x20cm

Dervent'in kağıt üzerine mürekkeple çalıştığı resimler eskiz mahiyetindedir (Dervent, 2016: 48,49) (Görsel-2,3). Çok renk kullanımının bu ça-

lışmalarda da tercih edildiği görülmektedir. Yine merkezi yapıya sahip kompozisyonlar yer yer sınırlandırılırsalar da resimler açık kompozisyon özelliği taşırlar. Yine benzer bir biçimde espas etkisinin sağlandığı yüzeylerde belirgin bir şekilde kurgulanmış 90°lik açılara sahip biçimlerin diğer biçim elemanlarıyla bir araya gelmesiyle 45°lik açılar elde edilmiştir. Blok alanlar şeklinde kullanılan renk ve ton değerleri bu sistematik özellikteki yapısal kurgunun görünürlüğünü arttırmıştır. Bu bağlamda ana hatlarıyla simetrik özellik taşıyan bu kompozisyonlarda sanatçının, farklı kalınlıklardaki çizgi ve farklı tınılardaki renk kullanımı sayesinde yüzeylerdeki matematiksel kurguları monotonluktan uzaklaştırarak ritmik etki oluşumunu sağladığı görülmektedir. Sanatçının kompozisyonlardaki bu tarz kurgusal yaklaşımı izleyiciye Piet Mondrian'ın 1918 tarihli "Gri Çizgili Eşkenar Dörtgen Kompozisyon" adlı resmini hatırlatır.



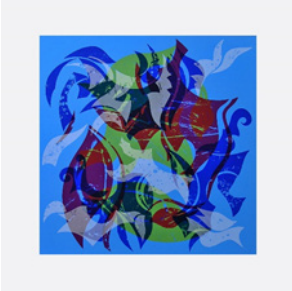
Görsel-3. İsimsiz, 2001, 144x144cm , Tuval Üzerine Akrilik



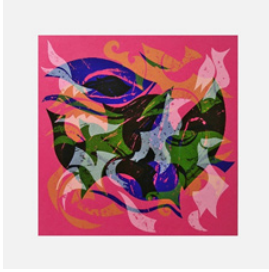
Görsel-4. İsimsiz, 2003, 100x100cm , Tuval üzerine akrilik

Dervent'in 2001 ve 2004 yıllarına tarihlenen çalışmalarında da renk kullanımı ve kompozisyon kurgusu bağlamında önceki çalışmalarıyla benzer yollar izlediği görülür (Görsel-4,5). Buna karşın 2003 tarihli çalışmada sanatçının geometrik biçimlerin yanı sıra serbest şekilleri kullanması hatta biçim-renk birlikteliğiyle elde edilen doku oluşumu

söz konusudur. Sanatçının bu eğiliminin baskı eserleri için bir öncül olduğu söylenebilir (Görsel-6,7).

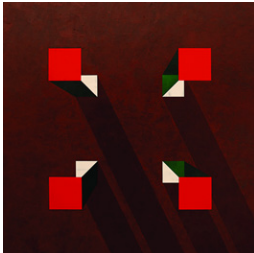


Görsel-5. Değişimler, 2003 , 70x70cm , Kağıt üzerinde İpek Baskı



Görsel-6. Değişimler, 2003 , 70x70cm , Kağıt üzerinde İpek Baskı

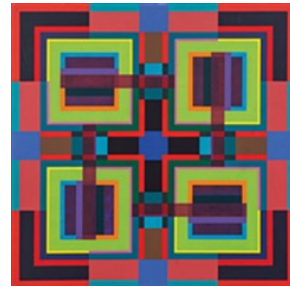
Kağıt üzerine ipek baskı tekniğiyle üretilen eserler sanatçının serbest biçim kullanımının ve doku arayışı kaygısının hissedildiği, bu yönüyle de geometrik yapıdan uzaklaşıldığı çalışmalarıdır. Buna karşın düz birer arka plan üzerine kurgulanan bu çalışmalar bu anlamdaki soyut geometrik resimler için öncül olma niteliği taşırlar.



Görsel-7.Soyut Kompozisyon - 2005, tuval üzeri akrilik boya 100 x 100cm

2005 tarihli "Soyut Kompozisyon" adlı çalışma sanatçının kurgusal anlamda önceki hatta sonraki çalışmalarından ayrılır. Bu ayrıklığın nedeni resim-

deki ışık-gölge kullanımınıdır. Bu bağlamda genel geçer soyut resim yaklaşımlarından da farklılık gösterir. Bununla birlikte düzlemsel derinlik olasılıkları göz önüne alındığında (Genç,1983:232), kompozisyondaki ışık gölge varlığıyla kurgunun bu kullanımların dışında kaldığı görülebilir. Merkezi-kapalı kompozisyon kurgusunun var olduğu çalışmada, biçimlerin düzeninin getirmiş olduğu simetrik yapı önceki resimlerindeki gibi rengin farklı şiddetleriyle ayrıca gölgelerin oluşturduğu etkiyle kırılarak yüzeyde ritmik etki yakalanmıştır. Çalışmanın mat ve yarı saydam dörtgenlerle –simetrik düzenden kaynaklanan - yapısal etkide bir kompozisyon kurgusu olarak algılanması söz konusudur. Kütteden arındırılmış mimari mekanların, sadece görsel etki yaratan bir hareketlenmenin iz düşümleri olarak algılanması Dervent resimlerinin izleyicide bıraktığı ilk izlenimler olabilir (İnatçı, 2016: 42). Bu bağlamda Oğuz Haşlakoğlu, Dervent'in resimlerini sanatçının mimari alanında edindiği tecrübenin hem de ilgili olduğu müziğin –jass fusion'un- etkilerini barındırdığı "müzikal arkitektomatik tını" olarak tanımlamaktadır (Haşlakoğlu, 2016:18). Dolayısıyla kompozisyonlardaki ritim algısının müzik sanatının sunmuş olduğu tınların sanatçının biçimsel hale dönüştürmesiyle gerçekleştiği ifade edilebilir. Ayrıca Dervent de resimlerini niyet bakımından sözsüz müziğe benzeterek, kompozisyonlarını söylemeyen, anlatmayan ama görünür, duyulur hale getiren biçimsel kurgular olarak betimlemiştir (Olgun, 2017). Bu paralelde akla ilk gelen örnekler yine Piet Mondrian'ın ait soyut geometrik çalışmalar olan "Boogie Woogie" ifadesinin yer aldığı eserleridir.



Görsel-8.İsimsiz, 2007, Tuval üzerine akrilik, 128 x 128 cm



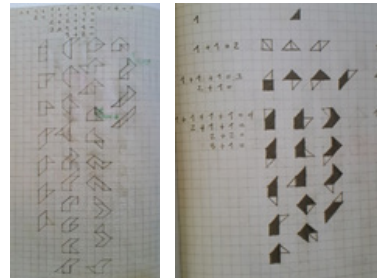
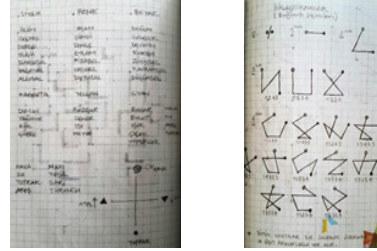
Görsel-9. Bıçaksırtı, 2011, Tuval üzerine akrilik, 100 x 100 cm

2007 tarihli resme baktığımızda (Görsel-8) yine biçimlerin üst üste kurgulanarak espas etkinin oluşturulduğu yapısal anlamda simetrik düzenlenen kurgunun renk kullanımının yarattığı etkiyle ritmik bir algı oluşturulması söz konusudur.

Dervent'in 2011 tarihli eseri (Görsel-9) biçimsel anlamda önceki eserlerinden farklıdır. Biçimlerin üst üste konumlandırması yine espas oluşumun sağlarken, sanatçı dörtgenler yerine keskin hatlara sahip diyagonal çizgilerden elde ettiği karşıt etkiye sahip zik zaklarla kompozisyonunu kurgulamıştır. Bununla birlikte simetrik alt yapı bu çalışmada da korunmuştur. Sanatçı resim yüzeyini kare olarak belirlediğimde, kadraj aynı oranda kalacağı için resmin dört yönden de okunabilir hale geldiğini ifade etmiştir (Olgun, 2017). Bu bağlamda sanatçının bu döneme kadarki resimleri ele alındığında simetrik kurgunun genel olarak dörtgenlerle elde edilmesi, izleyicinin resme hangi yönden bakarsa baksın algısal olarak biçimlerin sunduğu yön etkisinin fazlaca değişmemesini nedenlemiştir. Ancak bu resimde zik zak kurgudan kaynaklanan algı nedeniyle resme bakılan açı değiştikçe biçimlerin yüzeyde sahip olduğu yön hareketinde zayıflama-şiddetlenme etkisi gözlenmektedir.

Benim resimde önceden belirlenmiş bir yön yoktur. Tuvalin yüzeyi yön değiştirdiğinde ilişkilerin düzeni de tamamen değişeceği için, resmi döndürerek resim yapmak bana bir nevi kendi kendimle satranç oynama olanağı tanıyor. Resim yatay olarak önümde durur ve ben hangi yönden bakarsam tüm ilişkiler de baktığım yöne göre değişir. Böyle olduğunda da herhangi bir yönde attığım bir adım diğer yönlerden farklı okunur. Dolayısıyla tüm mücadelede aslında aynı kişi üzerinden farklı bakış açılarının mücadelesidir (Dervent, 2016:8).

Resimlerinin büyük ölçüde doğaçlamaya dayalı olduğunu belirten sanatçı, resminde özellikle lineer geometriyi kullanma amacının yön, yönelim ve biçimlerin birbiriyle ilişkisinde ve o ilişkilerin oluşturduğu dinamiklerdeki kurguyu biçimsel bakımdan kolay okunabilir kılmak olduğunu ifade etmektedir (Yenişafak, 2017). Bu resmi öncekilerden ayıran diğer bir özelliği de bir kavramla isimlendirilmiş olmasıdır. Benzeri yaklaşım sanatçının sonraki resimlerinin hemen hepsinde görülür. "Orada Olmak", "Oto-portre" ve "Yer-Yol-Yön" gibi kavramlar başlığında soyut-geometrik resimlerle sergiler açan sanatçının kavram-kompozisyon ilişkisinin temelinde renk-kavram ilişkisi üzerinde de durmuş olduğu ve bu kavramlara yön unsurunu da ekleyerek renk-kavram-yön unsurlarının da ilişkilendirdiği bu bağlamda kompozisyon kurguları oluşturduğu sanatçının yayımladığı eskiz defteri görsellerinde görülebilir (Görsel 10...20), (Dervent, 2016: 22,23, 25,27, 30, 31, 32, 33, 34, 35, 36, 37).



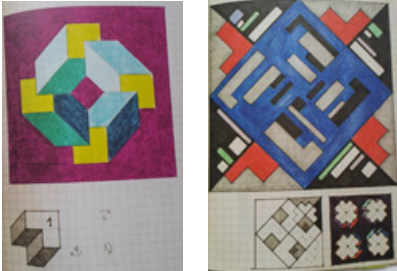
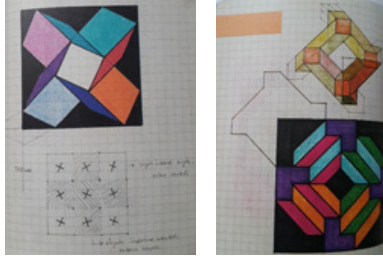
Görsel-10, 11, 12, 13. Utku Dervent'e Ait Eskiz Defterinde Yer Alan Kurgular

Görsel-10'da renk-kavram, yön-kavram ilişkileri kurulmuş ilgili bağlantılar aracılığıyla yön-renk ilişkisi de bir önerme olarak ortaya konulmuştur. Buna karşın Dervent bu bağlantıları kendi dışında gerçekleşen önüne hazır gelen ilgiler olarak

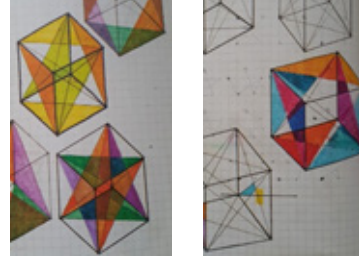
değerlendirmektedir.

Kanın kırmızı olduğunu, ancak aktığında görürsün. Göğe baktığında gördüğün o sonsuzluk, belirsizlik ve değişkenlik bazen aydınlık, huzurlu ve masmavidir, bazen de puslu, karanlık ve solgun bir mavi. Bize hayat veren güneş, tependeyken gözünü kamaştırarak parlak ve açık bir sarıdır, ufkunda batarken turuncudan kırmızıya oradan da mora, laciverte kadar gezinir. Siyah karanlık ve ürkütücüdür, çünkü ışksızlık görememek demektir. Anandan emdiğin süt ak, açık bir gökteki bulutlar beyazdır. Demek istediğim; renkleri sınıflandırmıyor, kodlamıyor, bulduğum gibi kullanıyorum. İnsanlar gibi renkler de, anlamlarını, diğer renklerle bir aradayken bulurlar; her şey kırmızı olduğunda, artık kırmızı da yoktur (Kolukısa, 2018).

Görsel 11' de daire üzerine eşit aralıklarla konumlanabilecek noktalar yön etkisi yaratan çeşitlenmelerle ifade edilirken Görsel 12-13'te kendi içinde orantı kurulan biçimlerin yön ve açık-koyu değer varyasyonları belirlenmiştir.



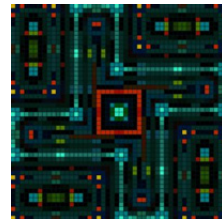
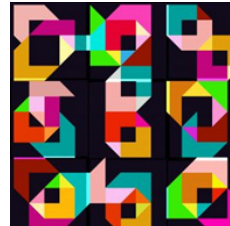
Görsel-14, 15, 16, 17. Utku Dervent'e Ait Eskiz Defterinde Yer Alan Kurgular



Görsel-18, 19, 20. Utku Dervent'e Ait Eskiz Defterinde Yer Alan Kurgular

Görsel 14-20' de buluna görseller Dervent'in resimlerindeki renk-biçim-uzam ilişkisinin temelendiği örnek eskiz çalışmalarıdır.

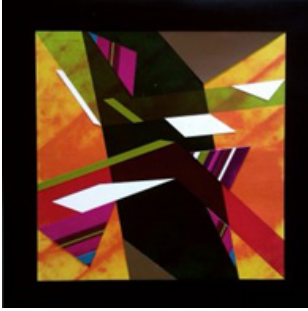
Dervent'in 2011 tarihi itibarıyla farklı tekniklerde soyut geometrik resim üretimine dijital ortamda ürettiği çalışmaları da eklemiştir (Görsel 21-22). Örnek çalışmalar ele alındığında sanatçının merkezi kompozisyonundan vaz geçmediği bununla birlikte yer yer simetrik yapıdan uzaklaştığı görülmektedir.



Görsel-21. Soyut Bir Grafiti, 2011, Dijital
Görsel-22. (Sağda) 48x48-02, 2011, Dijital



Görsel-22. 2012 , 30x30cm , Kağıt üzerine karışık Medya

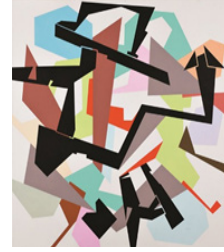


Görsel-23. 2012 , 30x30cm , Kağıt üzerine karışık Medya

Dervent'in 2012 yılına ait eskiz çalışmaları ele alındığında ise kompozisyonların simetrik etkiden uzaklaşan yüzeyde serbestçe dolaşan biçimlerle oluşturulduğu söylenebilir. Renk kullanımını açısından diğer resimlerle benzerlik gösteren çalışmalar, kullanılan teknikler bağlamında değişkenlikler barındırır. Monokrom yüzeye yapılandırılan tek renkte olan biçimlerle ve farklı renkteki düz çizgilerle oluşturulmuş geometrik biçimleri barındıran malzemenin kalınlık etkisiyle espas etki oluşturulurken (Görsel 22-23), diğer çalışmada bu etki üst üste kurgulanmış yarı saydam biçimlerin kolajla desteklenerek kurgulanmasıyla elde edilmiştir.

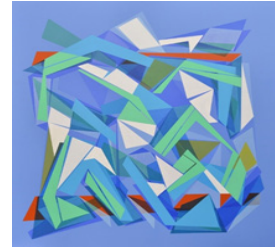


Görsel-24. Kelebek Etkisi 2014, Keten Üzerine Akrilik, 120 x 120 cm

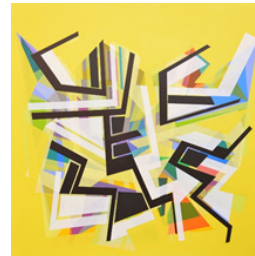


Görsel-25. Kısıkvrak, 2014, Tuval üzerine akrilik, 120 x 120 cm

Sanatçının 2014 yılı resimleri birer kavram ismi taşır. Resme bakıldığında (Görsel-24) dikkati ilk çeken merkezde birleşen dört blok parçanın kelebek veya rüzgar gülü biçimini andırmasıdır. Bu imgesel çağrışım resme verilen isimle örtüşür. "Kelebek Etkisi" adlı çalışmada ritim diyagonal biçimlerin renkle bütünleşmesiyle titreşim yaratması sayesinde baskın bir şekilde hissedilir. "Kısıkvrak" isimli çalışmada ise (Görsel-25), koyu değerle renklendirilmiş keskin hatlara sahip yer yer farklı kalınlığa sahip kırık çizgiyle (kısıkvrak bir şekilde) çevrelenmiş-sarmalanmış etki uyandıran açık-orta ton değerlerine sahip gri ile soğutulmuş saydam olmayan soyut geometrik biçimler üst üste yığılarak kurgulanmıştır. Buradaki biçimler arka planı tek renkle oluşturulmuş diğer çalışmaların aksine yüzeyden taşma eğilimi gösterirler.



Görsel-26. Henri Matisse'e Saygı 2017, Keten Üzerine Akrilik, 120 x 120 cm



Görsel-27. Van Gogh'a Saygı 2017, Keten Üzerine Akrilik, 120 x 120 cm

2017 tarihli resimler otoportre kavramından yola çıkılarak üretilmiş çalışmalara örnektir (Görsel 26-27). Sanatçının bu çalışmalarında ilişkilendirdiği ressamın resimlerinde yoğun olarak kullandığı renkleri kendi kompozisyon kurgusu içinde kullanmayı tercih ettiği görülür. Bu bağlamda Matisse'in mavi, yeşil ve kırmızısı ile Van Gogh'un sarısı kompozisyonlarda kullanılmıştır. Bununla birlikte benzer biçimde üretilen çalışmaların ortaya çıkmasına vesile olan kişiler sadece ressam değildir.

Beni etkileyen ve oluşumuma/dönüşümüne katkıda bulunan her bir kişinin portresini, onların beni etkileyen yüzlerine bakarak ortaya çıkarmaya karar verdim. Sergide yer alan tüm portreler de toplamda benim otoportrem oldu; kim olduğumu ya da olmaya yöneldiğimi asgari düzeyde içeren ama tamamlanmamış bir otoportre. (Yeşiltaş 2017: 52).

Çalışmalarda alt biçimsel alt yapı mevcudiyetini devam ettirmektedir. Ancak aynı zamanda renk alanları olan biçimlerin bu kompozisyonlarda üst üste kullanılmasının yanı sıra diyagonal açılara sahip olmaları yüzeyde espasın ötesinde derinlik etkisi yaratılmasına neden olmuştur.

Sonuç

Utku Dervent'in kompozisyon kurgularını biçim-renk-uzam ilişkisi üzerine temellendirdiği görülür. Yapısal ve müzikal alt yapı üzerine kurgulanan resimlerin süreç içinde deneysel bir tavırla çalışıldığı anlaşılmaktadır. Sanatçının bu bağlamda soyut resimde gerçek ışık kullanımına dahi yer verdiği görülmüştür.

Dervent'in 2012 yılı itibariyle ürettiği çalışmaları ele alındığında izleyicide ilk bakışta yüzeyde renkle bütünleşen biçimlerin fazlasıyla kurallı matematiksel mimari alt yapıdan uzaklaşan yüzeyde serbestçe dolaşan biçimlere dönüştüğü algısı oluşabilir. Ancak kompozisyonlar dikkatli bir şekilde incelendiğinde önceki yaklaşımın devam ettiği, alt yapıyı oluşturan geometrik biçim kurgusunun renk-biçim ilişkisi içinde deformasyona uğratarak varlığını devam ettirdiği görülebilir. İlk örneğine 2005 yılına ait soyut kompozisyona ait arka planı

tek renkle boyanmış kapalı kompozisyon kurgusunun sanatçının 2014 yılı itibariyle tercih ettiği bir kullanım olduğu görülür.

Dervent'in çalışmalarının büyük oranda doğaçlamaya dayalı olduklarını belirtmesi, izleyicinin çalışmaların alt yapısında görülen geometrik kurguyu algılaması sonucu bu ifadeyi sorgulaması muhtemel kılabilir. Ancak dikkat edilmesi gereken husus, çalışmalardaki doğaçlamanın hangi şartlar altında nasıl bir süreç izlediğidir. Dervent'in eskiz defterinden elde edilen veriler değerlendirildiğinde sanatçının çizgiyi, aralarında açık-koyu oranlarının yer aldığı biçimleri ve simetrik özellikte biçimleri içeren varyasyonları belirlediği görülmektedir. Sanatçının resimlerinde bu kurgulardan yola çıktığı ve bu kurguları yüzeyde git gide görünmez kıldığı tespit edilmiştir. İşte sanatçının doğaçlama ifadesi de tam burada karşılık bulmakta Dervent bu durumu kendi kendisiyle satranç oynaması olarak betimlemektedir. Sanatçı resimlerinin alt yapısını oluşturan biçimleri yine önceden belirlediği paleti aracılığıyla görünmez kılarak –bir anlamda soyutlarken- yaşadığı süreç için ancak doğaçlama eyleminin karşılık bulduğu söylenebilir. Dolayısıyla sanatçının çalışmaları için kullandığı doğaçlama ifadesi, genel geçer anlamın dışına çıkar.

“Orada Olmak”, “Oto-portre” ve “Yer-Yön-Yol” gibi kavramlar başlığında soyut-geometrik resimlerle sergiler açan sanatçının bu bağlamda resimlerinde formun değil düşüncenin temsiliyle izleyiciyi karşı karşıya getirdiği söylenebilir. “Orada Olmak” Polonya asıllı Amerikalı yazar Jerzy Kosinski'nin aynı isimli romanından ve senaryolaştırdığı filminden alınan bir ifadedir (Haşlakoğlu, 2016:12). Orada Olmak doğru zamanda doğru yerde olmakla karşılanabilecek bir kavram olarak karşımıza çıkar. Sanatçı 2015 yılındaki sergisinde bu kavramdan yola çıkarak, insanın içinde bulunduğu gerçeklikle temasını sorguladığı görülür. Gerçeklik sanatçı için o an içindeki bulunduğu konumdur ve bunun yansıtmacı ifade bağlamında değil biçimsel anlamda karşılık bulması, O'nun için gerçeğe ulaşmanın soyut düşünceyle mümkün olduğu ve bu bağlamda ifadesel olarak matematiksel alt yapıya sahip soyut geometrik biçimleri kullandığı anlaşıl-

maktadır.

Sanatçı için otoportre kavramıyla yola çıkarak üretmiş olduğu eserler farklı disiplinlerden kişilerin sanatçı üzerinde bıraktığı etkiyi kendi içinde yoğurarak dışa vurduğu, ilgili şahsiyetle isimlendirdiği betimlemeler olduğu anlaşılmaktadır. Ressamın yapıtında resmettiği, dünyayı nasıl algıladığının ifşası olarak kendisidir" (Dervent, 2016:8). Bu bağlamda sanatçıya ait çalışmaların tümünün Dervent'in kendine ait nihai otoportresini vereceği düşüncesine sahip olduğu çıkarımı yapılabilir.

Yer-Yol-Yön sergisiyle; "önceki iki sergisindeki bazı eserlerinin de bağlamları dolayısıyla bütüne dahil edildiği bu kurguda, birbirleriyle ilişkileri bakımından ayrı gruplar olarak konumlandırılan eserler, insanın kendini ve çevresini bütünsel bir anlayışla görmesine yönlendiren introspektif cümleler olarak Dervent'in sanat anlayışını ortaya koyuyor" (Adas, 2019). Sanatçı sergisini isimlendirdiği bu kavramlar aracılığıyla suje-obje ilişkisi bağlamında süjenin varlığını ve konumunu sorgulamaktadır.

"Neredeyim?" diye her sorduğunda, yanıt hep aynı; bura'da. Bura'dan ora'ya değil yol, bura'dan bura'ya. Ne dışarıda, ne de içeride; yer hem dışarıda, hem de içeride. Ne gitmekte, ne de gelmekte; yüzünü ne yön'e dönsen, sen hep ora'dasın. Yer bulunduğun, yol yürüdüğün, yön niyetin. Hep birbirlerine göre, ama hiç sıralı değil. Bilinç onları biçimlendirir, farkındalık da bilinci (Kulukisa,2018).

Dervent'in sergilerini isimlendirdiği kavramların yanı sıra 2011 yılı itibarıyla üretmiş olduğu çoğu resmini de kavramlarla ilişkilendirmesi izleyicinin ilgili ifadeyi somutlaştırarak yüzeyde arayışa girmesine sebep olmaktadır. Örneklerde verilen Bıçak Sırtı, Kelebek Etkisi ve Kısıkvrak ifadeleri ile isimlendirilen resimlerde izleyicinin ilgili kavramları araması sanatçının soyut geometrik resim anlatımını sembolik bir plastik dile çevirmekte ve dahi doğasal olanın kompozisyona dahil olmasına neden olmaktadır. Bu bağlamda ilgili ifadenin plastik anlatıma zarar verdiği söylenebilir. Bununla birlikte soyut geometrik resmin öncü usta ressamı K. Maleviç'in resimlerini nesnel ifadelerle isimlendirdiği akıllara gelebilir. Sanatçı ilk süprematist

kompozisyonlarından bazılarını vermiş olduğu nesnel ifade içeren isimlerden daha sonraları maddi dünyayla ilgili olmalarından dolayı pişmanlık duymuştur (Lynton, 2004: 81).

Son tahlilde Dervent'in resimleri benzersiz alt yapı kurgusuna sahip, müzikal etki barındıran renk-biçim-uzam ilişkisinin başarıyla sağlandığı eserlerdir. Kullandığı tekniklere hakim olduğu görülen Dervent, özgün anlatım diliyle 21. yüzyıl Türk Resim Sanatında soyut geometrik dile sahip örnek bir sanatçıdır.

Kaynaklar

Adas. "Utku Dervent". 15.02.2019. <http://adas.ist/utku-dervent/>

Akdağlı, Serpil. 1950 Sonrası Türk Resminde Soyut Eğilimler, Yüksek Lisans Tezi. Erzurum: Atatürk Üniversitesi, 2007.

Dervent Utku, "Her Resim Bir Oto Portredir". Her Resim Bir Oto Portredir: Utku Dervent. Ed. Özlem İnay Erten. İstanbul: Bozlu Art Project, 2016. 8-11.

Yeşiltaş, Selda. "Sanat ve Düşünce Dünyasına Saygı Duruşu Otoportre" Sarten World Magazine 14 (2017 Haziran 2017): 50-54.

Genç, Adem Antropi ve Nedensizlik Açısından Dadacı Sanat Hareketlerinin Çözümlemesine İlişkin Bir Yöntem Araştırması, Doktora Tezi. İzmir: Dokuz Eylül Üniversitesi,1983.

Haşlakoğlu Oğuz, "Sanatın Ruh Hali: Orada Olmak Her Resim Bir Oto Portredir: Utku Dervent. Ed.Özlem İnay Erten. İstanbul: Bozlu Art Project, 2016, 8-12.

İnatçı Ümit, "Boşluk ve Doluluk Geometri-si". Her Resim Bir Oto Portredir: Utku Dervent. Ed.Özlem İnay Erten. İstanbul: Bozlu Art Project, 2016, 40-43.

Lynton, Norbert. "Modern Sanatın Öyküsü", (3.Baskı), Çev. Cevat Çapan, Sadi Öziş, Çin: Remzi Kitabevi, 2004.

Olgun, Ayşe. "Resim benim için satranç oyunu gibi" (24 Eylül 2017) 23.01.2019.

<https://www.yenisafak.com/gundem/resim-benim-icin-satrancoyunu-gibi-2797079>

Kolukısa, Emrah. "Sanat, Farkına Varmaktır" (13 Kasım 2018) 27.01.2019. http://www.cumhuriyet.com.tr/haber/kultursanat/1139180/_Sanat__farkina__varmaktir..._.html

A REVIEW ON UTKU DERVENT'S ABSTRACT GEOMETRIC WORKS

Tolga ŞENOL

Bursa Uludağ University, ttolgasenol(at)gmail.com
ORCID: 0000-0002-7427-814X

Şenol, Tolga. "A Review on Utku Dervent's Abstract Geometric Works". idil, 56 (2019 April): s. 443-454.
doi: 10.7816/idil-08-56-02

Abstract

Born in İstanbul in 1967, artist-academician Utku Dervent completed Proficiency in Arts programme at Mimar Sinan University of Fine Arts in 2005. The artist who worked as an academician in various universities opened 8 solo exhibitions between the years of 2001-2008 with his abstract-geometric works created using various techniques. The objective of the study is to analyze Utku Dervent's abstract geometric works in terms of form-meaning relation by building historical-stylistic relations. The sample of the study is simply the abstract geometric works that he created using different techniques. Literature review and historical-critical work review have been used as data collection tools in the study. The works have been reviewed by taking Dervent's artistic process into consideration and making comparisons between them. They also have been analyzed by taking his artistic perspective and his own statements on the production process into consideration. It has been concluded that the works which, it seems, are grounded on the form-color-space relation were composed with a structural basis that is stemmed from a musical and symmetrical rhythm, and created with an experimental manner. It has been observed that the artist put conceptual entitles to some of his exhibitions and works, and the results obtained have been discussed in terms of concept-composition relation. It has been reviewed that Dervent has a genuine manner of expression and, in this regard, he is an exemplary artist who has an abstract geometric style in the 21st century Turkish Painting Art.

Keywords: Utku Dervent, Abstract Geometric Work, Concept, Form, Color

Article History:
Arrived: January 17 2019

Revised: February 22 2019

Accepted: March 3 2019

