

Derleme

XIV. - XIX. YÜZYILLARDA İLAVE İPLİK İLE DESENLENDİRİLEN KUMAŞLAR

Ebru ÇATALKAYA GÖK¹

¹Arş. Gör. Ankara Hacı Bayram Veli Üniversitesi, Sanat ve Tasarım Fakültesi, Geleneksel Türk Sanatları Bölümü, ebru.catalkaya(at)hbv.edu.tr, ORCID: 0000-0002-9746-8456

Çatalkaya Gök, Ebru. “XVI.-XIX. Yüzyıllarda Dünya’da İlave İplik İle Desenlendirilen Kumaşlar”. idil, 62 (2019 Ekim): s. 1313-1326. doi: 10.7816/idil-08-62-06

Öz

İlave atkı desen iplikleri kumaşın bütün genişliğinde kenardan kenara atılmayıp, küçük brokar mekikleri aracılığı ile desen oluşturdıkları zaman brokar atkıları (ipek brokar/ trames brocées) olarak isimlendirilmektedir. Bu atkılar sadece desenin oluşturulacağı alan içerisinde sınırlı olarak kullanılmaktadır. İlave atkılar zemin örgüsüne katılmayan, genellikle yüzerek desen oluşturmak için kullanılan atkılardır. Kullanılan dokuma yöntemine bağlı olarak ilave atkılar, desen atkıları (ipek lanse/ trame lancées) olarak da adlandırılmaktadır. Sıradan mekikler ile temel atkı iplikleri gibi kumaşın bütün genişliğinde kenardan kenara atılarak desen oluşturmaktadırlar. Bu iki yöntem, ülkelere göre farklı isimler ile kullanılabilir.

Çalışmanın amacı el dokuma kumaşlarında XIV-XIX. yüzyıllar arasında yoğun olarak kullanılan bu yöntemin dünyada hangi isimler ile bahsedildiğini ortaya koymaktır. Dünyanın farklı bölgelerinden seçilen ülkelere örnekler, çalışma kapsamında incelenmiştir. Çalışmada tarama yöntemi kullanılmıştır.

Anahtar Kelimeler:Brokar, İlave Desen İpliği, Kumaş, Dokuma, Lanse

Makale Bilgisi

Geliş: 11 Temmuz 2019

Düzeltilme: 7 Ağustos 2019

Kabul: 1 Eylül 2019

Bu makale 2018 yılında tamamlanan “Ülker Muncuk Müzesinde Bulunan Kenan Özbel Kataloğundaki İlave İplikle Desenlendirilmiş Kumaşların Analizi ve Deneysel Dokumalar” adlı sanatta yeterli tez konusunun bir bölümünü oluşturmaktadır.

© 2019 idil. Bu makale Creative Commons Attribution (CC BY-NC-ND) 4.0 lisansı ile yayımlanmaktadır.

Giriş

Dokuma ile ilgili araştırmalar, bu sanatın cilalı taş devrine dayandığını göstermektedir (Türkoğlu, 2002: 6-9). 1993 yılında yapılan kazılar sonucu Diyarbakır ili Ergani ilçesinde, Çayönü'nde M.Ö. 6500 yılına tarihlenen bir keten dokuma örneğine ulaşılmıştır. Çayönü'ndeki kumaş parçalarının Çatalhöyük'teki kazılarda bulunan ve en eskileri oldukları düşünülen örneklerden daha da eski olduğu görülmüştür (Atalayer, 2007:65). Dokumayı oluşturan hammaddeler çürümeye elverişli olmaları sebebiyle büyük ölçüde yok olmuş durumda bulunmakta; dolayısıyla ilgili bilgiler daha çok tasvirli belgelere veya dokumada kullanılan araç ve gereçlere dayanılarak sağlanabilmektedir. İnsanların örtünme, giyinme ve korunma ihtiyaçları sonucu doğan dokumacılık, zamanla çeşitli koşulların zorlanmasıyla gelişmiş ve teknik olarak ilerlemiştir (Gürsu, 1988: 17). Zamanla insanlar, kullandıkları kumaşları süsleme ihtiyacı neticesinde ilave iplikleri dokuma yapılarında kullanmaya başlamıştır. İlave iplikle desenlendirilen dokumalar; zemin çözgü ve atkıya ek olarak üçüncü bir ilave iplik gerektiren üç unsurlu bir yapıdır. Atkının/çözgünün bir kenardan bir kenara yüzecek şekilde ya da desen sınırları içerisinde atkı ipliği kesintili şekilde uygulanmaktadır. İlave desen iplikleri genellikle düz bir dokuma zeminine eklendiklerinden, dokuma zemini ilave desen ipliğinden bağımsızdır. Yani ilave desen ipliklerinin kumaştan çıkarılması durumunda dokuma zemininin yapısı bozulmadan kalmaktadır. İlave desen iplikli dokumalar yazılı kaynaklarda "brokar", "kabartmalı kumaş", "lancé dokumalar", "ekstra desen iplikli", "brocadé", "brocattelle", "laid in", "kord", "pike" gibi farklı isimler ile karşımıza çıkmaktadır. İlave desen iplikli dokumalar kimi zaman kumaşın niteliğini kimi zaman da kumaşın yapısını ifade etmek amaçlı bu farklı isimler ile tanımlanmıştır. CIETA'ya (2006:8) göre, "Brokar (isim olarak), İngilizcede Brocade, Fransızcada Brocart, İtalyancada Broccato, İspanyolcada Brocado; fiil olarak da İngilizcede Brocade, Fransızcada Brocher, İtalyancada Broccare, İspanyolcada Cf. brochado" terimleri ile ifade edilmektedir. Genel anlamda brokar CIETA tarafından tekstil için kullanımı önerilmeyen, kesin bir çağrışım olmadan kullanılan bir terimdir. Zengin motifli tekstiller için kullanılmaktadır. Herhangi bir tekstile özellikle altın veya gümüş ile desen olarak ilave edilmektedirler. Eberle ve diğerlerine (2004:120) göre "Lancé" ilave atkı veya çözgü ipliğinin sadece desenin olduğu yerde kumaşın ön yüzeyinde görüldüğü ticari bir kumaş ismidir. Bu bağlamda yazılı kaynaklarda ilave desen ipliği yönteminin uygulanan kumaşlara; dokudukları yere, malzemeye ve tekniklerine göre çeşitli isimler verilmektedir. XIV-XIX. yüzyıllar arasında Dünya'nın çeşitli yerlerinde kullanılan farklı terimlerin ortaya konulması, çalışmanın problemini oluşturmaktadır. El dokuma kumaşlarını bezemede kullanılan bu doğal yöntemin kumaşlar üzerindeki gelişiminin incelenerek gelecek nesillere aktarılması önem arz etmektedir.

Amaç ve Yöntem

El dokuma kumaşlarını süsleme amaçlı kullanılan ilave desen ipliği yöntemi dünyanın çeşitli bölgelerinde dokudukları yere, malzemeye ve tekniklerine göre farklı isimler ile anılmaktadır. Çalışmanın amacı el dokuma kumaşlarında XIV-XIX. yüzyıllar arasında yoğun olarak kullanılan bu yöntemin dünyada hangi isimler ile bahsedildiğini ortaya koymaktır. Çalışmada tarama yöntemi kullanılmıştır. Çalışmanın ilk bölümünde ilave desen ipliğinin gelişimi üzerinde durulmuş, ikinci bölümünde ise Dünya'da bu teknik ile anılan ülkeler beş bölge altında ele alınmıştır. Çalışmanın evreni ilave desen iplikleri ile desenlendirilmiş kumaşlar, örnekleme ise XIV-XIX. yüzyıllar arasında el tezgahlarında ilave desen ipliği kullanılan kumaşlardır.

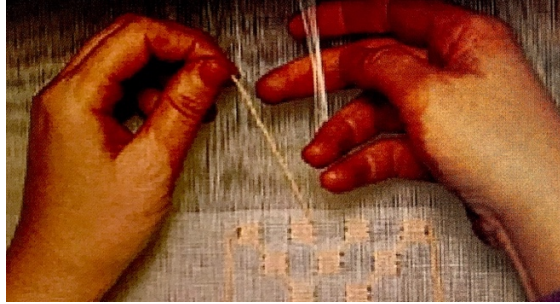
İlave İplik ile Desenlendirilen Kumaşların Gelişimi

Başlangıçta desen atkılı kumaşlar tezgâhta otomatik olarak işlenmemiş; bu süreç, kademeli olarak ortaya çıkmıştır. Bu nedenle, ilave iplikle desenlendirme sürecinin gelişimine yakından bakmak gerekmektedir. En ilkel ilave desen ipliği yöntemi Dr. J. Forbes Watson'un Hindistan'ın Tekstil Ürünleri kitabında "iki dokumacının, dokunacak desenin tezgâhtaki çözgülerin arkasına yerleştirerek, desene göre çözgü, atkı ve ilave atkı desen ipliklerini hareket ettirmeleriyle dokuduklarından" (Hooper, 1979: 148-149) bahsedilmektedir. En ilkel ilave desen atkısı yöntemi de dahil bu sistemde en temel prensip; her motifin her bir rengi için taşınan küçük mekiğe sahip olması ve o motif sınırları içerisinde ileri geri dokunmasıdır. Antik çağlara ait en eski ilave desen atkısı yöntemine Mısır'da bulunan keten kumaş örneğini verebiliriz (Resim 1).

Anadolu'da da ilave desen atkısı yöntemi bir çok bölgemizde görülmektedir. Dokudukları kumaşları bezeme isteği ile tezgah üzerinde ilave desen ipliği desen sınırları içerisinde ileri geri hareketler ile uygulanmıştır. Muğla/Fethiye Yeşil Üzümlü Dokumaları (Resim 2), Burdur İbecik bezleri, Bayburt Eham dokumaları, Karabük Eflani dokumaları, Eskişehir Sarıcakaya Dağköplü dokumaları, Ayancık keteni gibi daha birçok örnek verilebilir.



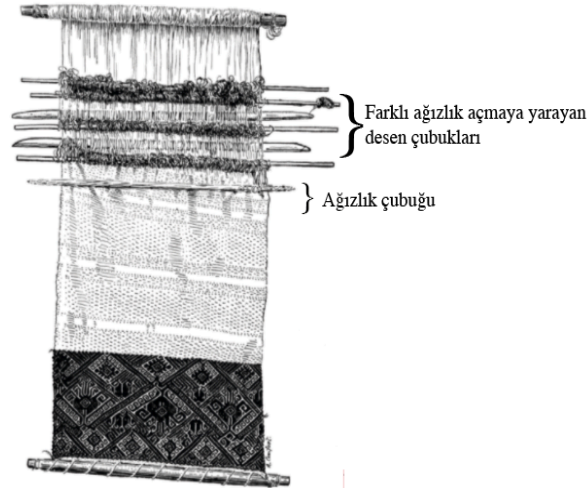
Resim 1. İlave desen atkılı keten kumaş örneği, 4. Yüzyıl, Mısır



Resim 2. Muğla/ Fethiye Yeşil Üzümlü Dastar Dokumalarının ilave desen atkılarının tezgah üzerinde uygulanışı

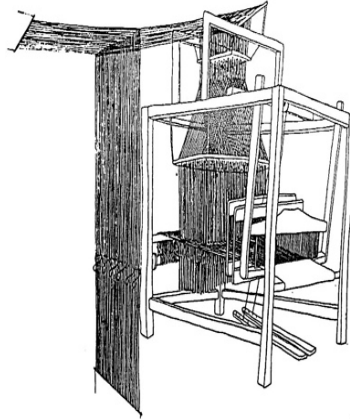
Dokumada kullanılan malzemeler dikkatli olarak ele alınıp, tarihleri doğru şekilde belirlendiğinde ilave desen ipliği gelişiminin çok az yerde farklılık gösterdiği görülmektedir. Bu nedenle farklı altın ipliklerinin incelenmesi fikir verebilmektedir. Erken dönem ipek kumaşlarda ilave desen ipliklerinin saf altın olarak kullanılması ve değerli metallerin aşınmış olması muhtemeldir. Klasik ve Orta Çağ dönemlerindeki ilave iplikle desenlendirilmiş kumaşların boyutlarına bakıldığında, saf altının dokumada kullanılmadığı sonucu çıkmaktadır. Altıncı ve onuncu yüzyılda eski İskenderiye ve Han dönemindeki Çin ipeklilerinde de altın bulunmayışı bunu desteklemektedir. On birinci yüzyılda Batıda gelişen dövülmüş altının ipek ya da ketene sarılmış halde kullanımı İspanya'da St. Bernardo Calvo'nun mezarından çıkan iki örnekte görülmektedir. Benzer şekilde elde edilen altın kaplı ipliklerin ilave desen atkısı yöntemi ile kullanımına ise on dördüncü ve on beşinci yüzyılda İtalya kumaşlarında rastlanılmaktadır (Reath, 1927: 384-386).

Basit desenler ilk başta çözümler üzerinden ipliklerin tek tek sayılmasıyla oluşturulurken zamanla desen için çözümlerin daha kolay ayırt edilebilmesi için gelişimler olmuştur. British Müzesinde yer alan Mazatec tezgâhı desenli dokuma yöntemi için bir örnek oluşturmaktadır. Bu tezgâhta desenlerin oluşacağı yere göre çözümlerin seçilebilmesi için gücü çubukları yerleştirilmektedir. Her bir desen hareket için bu çubuklar ayrı ayrı düzenlenmektedir (Resim 3). Karmaşık desenlerde çözümler iplik hareketlerinin otomatik olarak ayrılabilir olması dokumacı için büyük bir kolaylık oluşturmaktadır. Bunun için tezgâha belirli çözümler ipliklerinin seçilmesi için ekstra takılan başlık geliştirilmiştir. Bu başlıkta yer alan ek gücüler iki veya daha fazla zemin örgüsünden sonra ilave desen atkısı için ayrı bir ağızlık açılmasını sağlamaktadır. Bu gücüler tüm çözümler boyunca, belirli genişlik sınırları içerisinde, dokuma merkezinde veya herhangi bir düzenli aralıkta desenin daha kolay dokunmasını sağlamaktadır. Desen yapmak için her üç çözümler ipine sadece bir ek gücü gerekmektedir. Üç çözümler ipinin iki tanesi bir gücüden, diğeri tek olarak bir gücüden geçmektedir. Böylelikle aynı gücüden geçen iki iplik yukarı kaldırıldığında diğeri tek iplik aşağıya inerek ilave desen atkısı için ağızlığın oluşmasını sağlamaktadır. Yatay tezgâhlara ilave desen atkısı genellikle aşağıdan yukarı doğru kumaş boyunca işlenmektedir.



Resim 3. Mazatec Tezgâhı

Çin'de İ.Ö. IX. – III. yüzyıllar arasında geliştirilen çekme tezgâhlar sayesinde desen oluşturmada çözümlerin kontrolü girerek kolaylaşmıştır. Bu tezgâhlarda önceleri çözgü ipliklerinin hareketini sağlayacak mekanizma geliştirilmediği için tezgâhta iki kişi çalışmaktadır. Bir kişi yukarıdan desen için gerekli çözümleri kaldırırken, diğer kişi açılan ağızlıktan mekiği geçirmektedir (Overman ve Smith, 1955: 22) (Resim 4).



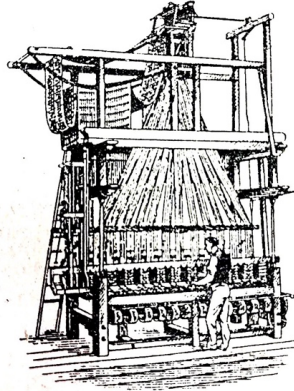
Resim 4. Çekme tezgah

Türkiye'de ise desenli kumaşların dokunabilmesi için geliştirilen bir diğer önemli tezgâh, Beledi tezgâhıdır. Orta Çağda geliştirilen bu tezgâhın iki örneği halen İzmir Tire'de Beledi ustası Saim BAYRI'dan sonra Ethem TIPIRDİK tarafından kullanılmaya devam etmektedir. Tezgâhta on üç ayak, yirmi dört çerçeve bulunmaktadır. Bunlar, zemin ve deseni oluşturabilmesi için kompleks bir şekilde birbirleriyle bağlantılıdır (Resim 5). Beledi dokumaları yer değiştiren çift kat anlayışı ile desenden bağlantılı bir dokuma yapısıdır. Geçmişte genellikle esnaf bayraklarının dokunmasında kullanılmıştır.



Resim 5. Beledi Dokuma Tezgâhı

Sanayi devrimine kadar desen oluşturmada kullanılan tezgâhlarda ağızlık, insan gücüne dayanmaktadır. Sanayinin gelişmesiyle J. M. Jacquard desenli dokuma işleminin yarı otomatik denetlenebildiği tezgâhları geliştirmiştir (Resim 6) (Dölen, 1992: 320-324). Bu tezgahlar Ülkemizde Buldan, Gaziantep ve Denizli çevresinde halen kullanılmaktadır. Zengin desen olanağı sunan bu tezgahlarda desenler jakar desen kartonu ile sağlanmaktadır. Desen çizimi ilk başlarda el ile yapılırken ilerleyen yıllarda çeşitli desen programlarının gelişmesiyle artık bilgisayar aracılığı ile yapılmaktadır (Soysaldı ve Gök, 2015: 216-217). Teknoloji ile orantılı olarak tam otomatik jakar tezgahlarda gelişim göstermeye devam etmektedir.



Resim 6. Jacquard Tezgâhı



Resim 7. Yarı Otomatik Tezgah, Buldan.

Dünya'da İlave İplik İle Desenlendirilen Kumaşların Gelişimi

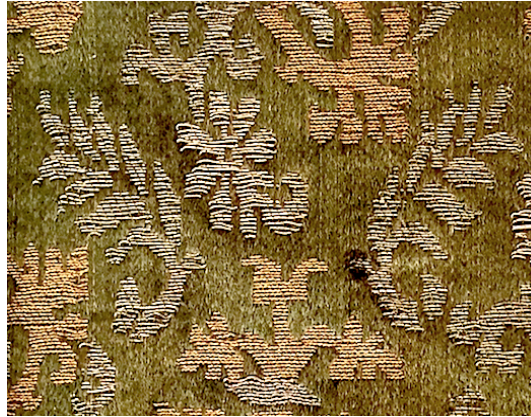
En eski tarihlerden beri insanlar çevrelerindeki kumaşların yüzeylerini süsleme arayışına girmişlerdir. İlk önce giysileri için, daha sonrasında da gerekli olan diğer öğeler için bezeme yapmışlardır. Her ne kadar bu bezemenin başlangıcını belirlemek imkansız olsa da, mevcut kaynaklardan zaman ve coğrafik konumlara bakıldığında az da olsa fikir sahibi olunabilmektedir. Bu bölümde IX. ve XIX. yüzyıllar arasında Dünya'nın farklı ülkelerinde ilave desen ipliği yöntemi kullanılan kumaşlara yer verilmiştir. İlave iplik ile desenlendirilen kumaşlar bulunduğu coğrafi konuma bağlı olarak farklı veya benzer isimler ile anılabilmektedir. Ülkeler arasındaki bu benzerlik ve farklılıkları görebilmek için beş bölge alt başlığı ile incelenmiştir.

Avrupa

İtalya'da altın ve gümüş gibi değerli parlak malzemelerin desenlemede kullanıldığı ilave desen iplikli kumaş yapıları için brokar "broccato" terimi kullanılmıştır. Çiçek, meyve ve doğa gibi bezeme konuları ile desenlendirilen bu kumaşların çok renkli örnekleri mevcuttur. İlave iplikle desenlendirilen kumaşların, lampas, damask gibi farklı dokuma yapıları ile birlikte kullanıldığı örnekler görülmektedir. Merletti, Dupre ve Poggetto (1989: 37-67); farklı dokuma yapılarının bu bir arada kullanımını "lampas-brokar", "damask-brokar" şeklinde isimlendirmiştir (Resim 8-9). Ancak ilave desen ipliği (brokar)'nin, damask'ın ve lampas'ın birbirinden tamamen farklı dokuma yapıları olduğu göz önünde bulundurulmalıdır. Bu yapılar birbirleri ile birlikte kullanılabilirler, ancak iki yapıyı ifade eden sözcüklerin birlikte kullanımı teknik bir tür gibi gözüktüğü için yanlıştır.



Resim 8. Damask-Brokar



Resim 9. Saten-brokar İtalya, XVII. yüzyıl. İkinci yarısı

Yazılı kaynaklarda on altıncı ve on dokuzuncu yüzyıllarda Fransa'da ilave desen ipliği kullanılarak desenlendirilen kumaş örnekleri görülmektedir. Bu kumaşlar saraylar için altın ve gümüş gibi pahalı iplikler kullanılarak dokunmuştur (Harris, 2006: 21-22). Schoeser ve Rufey (1991: 67); ilave iplik ile desenlendirilen bu kumaşları "Brokart" olarak isimlendirmiştir. İtalya'da olduğu gibi Fransa'da da bu tekniğin damask, lampas, kadife gibi farklı dokuma yapıları ile birlikte kullanıldığı kumaş örnekleri mevcuttur (Resim 10).



Resim 10. Fransa Lampas-brokar tekniğinin birlikte uygulandığı kumaş örneği 1715-1723

On dokuzuncu ve yirminci yüzyılda Polonya Krakow şehrinde ise Osmanlıya ait olduğu söylenen ilave desen ipliği ile desenlendirilmiş ipekten kumaşların bulunduğu yazılı kaynaklarda bahsedilmektedir (Contadini ve Norton, 2013: 236).

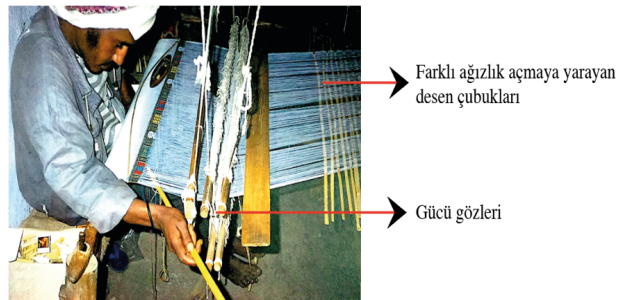
Afrika

1730'da Kumasi'deki (Gana) Ashanti saraylarındaki ihtişamı araştırmak için görevlendirilen Danimarkalı tarihçi tüccar Ludvig Ferdinand Römer yazmış olduğu Almanca kitapta; Asanti kabilesi hakkında ilave desen ipliği ile desenlendirilmiş altın kuşakların "brokar" olarak isimlendirildiği görülmektedir (Adler ve Barnard, 1992: 43).

Batı Afrika'da ilave desen atkısı (brokar), Kent'e (1972: 67-68) göre "bezayağı zemin atkıları arasına ilave atkı eklenme işlemi" olarak tanımlanmaktadır. İlave desen atkıları zemin atkı ipliklerinden daha ince ve farklı renkte kullanılmaktadır. Dokuma yaparken sivri bir çubuk aracılığı ile desenin yer aldığı bölümdeki çözümler kaldırılarak ilave desen atkı iplikleri geçirilmekte ve sadece desen sınırları içerisinde uygulanmaktadır.

Balouch halklarında ise ilave desen atkılarının kumaş enince bir kenardan diğer kenara kullanılması ile oluşturulduğu karmaşık desenli örnekler görülmektedir. Bu örneklerde zemin örgüsünün temel atkısına, dekoratif ek bir atkı ipliği ilave edilmektedir. İlave desen atkılı yapılarda olduğu gibi ilave desen çözümlü yapıların örneklerinde de ilave iplikler, kumaşın arka yüzünde yüzme yapmaktadır (Geniş bilgi için Bkz. Barnard, 1995: 87-88).

Etiyopya'da, ilave desen atkılarının desen sınırları içinde kullanılarak dokunan çok renkli şal kumaşa ise "Shamma" (Spring ve Hudson, 1995: 39-40) ismi verilmektedir. İki çerçeveli, ayaklı tezgâhlarda karmaşık desenleri oluşturmak için çözümlere çok sayıda çubuklar yerleştirilmiştir. Böylece desene göre çubuklar kaldırılarak desen oluşumu için ağızlık oluşmaktadır. İlave desen atkıları desen sınırları içerisinde uygulanmaktadır (Resim 11).



Resim 11. Çift gücülü, ayaklı dokuma tezgâhi, Etiyopya

Mısır'da ilave desen atkıları ile dokunan kumaşlar "brokar" (Arbor, 1980: 13) olarak isimlendirilmektedir. İlave desen atkıları sadece desen sınırları içerisinde ileri geri götürülerek kullanılmaktadır. Zeminde genellikle dimi örgü kullanımı tercih edilmektedir.

Asya

Moğollarda ipekle dokunmuş ilave desen atkılı ince kumaşlara "baldachins" denilmektedir (Harvey, 1997: 59).

Çin tekstillerinde de Moğollardaki ilave desen atkılı dokuma etkisi görülmektedir. Yazılı kaynaklara bakıldığında Ming Hanedanı'nın da Moğollar gibi politik amaçlar için altın kumaşlar dokuyup dağıttığı görülmektedir (Allsen, 1997: 95). Çin tekstil tasarımlarına bakıldığında ilave desen atkısı ve damask terimlerinin karşılığı olarak "Jin" kelimesi kullanılmaktadır. Jin; bezayağı veya dimi örgüler ile oluşturulmuş çok renkli ipek kumaşlar için kullanılan bir terimdir (Vainker, 2004: 110-142). Çok renkli çözümlü, çok renkli atkı yüzü, altın Jin, Zhicheng, Song Jin, Cloud Jin, Shu Jin, Gaji Jin (çift yüzü jin) gibi farklı türleri bulunmaktadır (Resim 12) (Hanyu, 1992: 17-18). Çözgü Jin; özellikle Han, Kuzey ve Güney hanedanlarında çok görülmektedir. Desen çok renkli ilave desen çözgü iplikleri ile uygulanmıştır. Song, Kuzey ve Güney hanedanları arasında çok tercih edilen Atkı Jin'de ise desen, renkli atkı ipliklerinin kumaşın bir kenardan bir kenara uygulanması ile elde edilmektedir (Hanyu, 1992: 259-260). Zhicheng ise; zemin örgü aralarına ilave atkı ipliklerinin desen sınırları içerisinde yerleştirilmesiyle oluşmaktadır.



Resim 12. Batı Han Hanedanlığına ait Jin dokuma, Çin

İran'da da ipek zemin üzerine ilave altın desen iplikleri ile dokunmuş kumaşlar görülmektedir (Resim 13). Harris'e (2006: 84-85) göre, Safevi döneminde Ali Ashraf isimli nakkaş, insan figürleri yerine çiçek tarzını getirerek yeni bir dokuma türünü de beraberinde getirmiştir. Bu dokuma yapısı çözgü ve ilave atkı ipliklerinden oluşmaktadır. Ana özelliği ise sarı yanar döner bir zemin üzerine metal ipliklerin desen sınırları içerisinde ileri geri giderek dokunuyor olmasıdır.



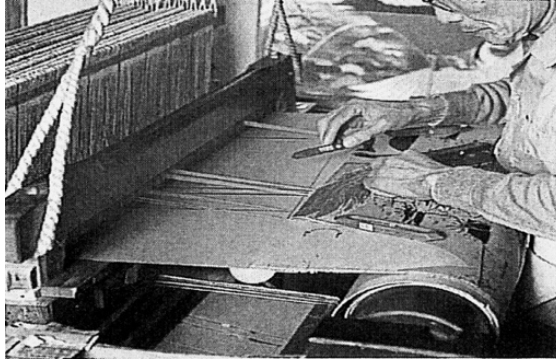
Resim 13. İpek kumaş, İran, on yedinci yüzyıl Benaki Müzesi

Oldukça büyük Müslüman nüfusunun yer aldığı Varanasi/Benares şehri (Hindistan) altın ile desenlendirilmiş ipeklilerin dokuma merkezidir. Varanasi kumaşları (Resim 14), farklı renklerde atkı ve çözgü iplikleri üzerine altın ya da gümüş kullanılarak dokunmuştur. Hatanaka'ya (1996: 328) göre, Varasani kumaşları "Kimkhab" olarak tanımlanmakta ve Avrupalılar tarafından "kincob" şeklinde yanlış yazılmaktadır. Varanasi kumaşları dört çeşitte dokunmaktadır. Bunlardan birincisi; kalın dayanıklı döşemelik kumaş olarak saf altın veya gümüşten kullanılarak dokunmaktadır, ikincisi, "amru/amaru" olarak bilinmekle birlikte altın içermeden saf ipek ile dokunmaktadır; üçüncüsü, "pot-thans", "baft-hana" ya da "bafta" olarak bilinen tür olup zeminde ipek, desen bölümünde altın veya gümüş ile dokunmaktadır; dördüncüsü ise karakteristik olarak şeffaflığı ile bilinen "abrawan" (akan su) desenlerinde ince baskı yapılmış gibi çok az altın veya gümüş kullanılarak dokunmaktadır. Bu kumaş türlerinin hepsi "Naksha" denilen geleneksel bir tezgâhta uygulanmaktadır. Bu tezgâhta dokuma yapan usta dokumacıya ise "naksha bandha" denilmektedir (Hatanaka, 1996: 328-329).



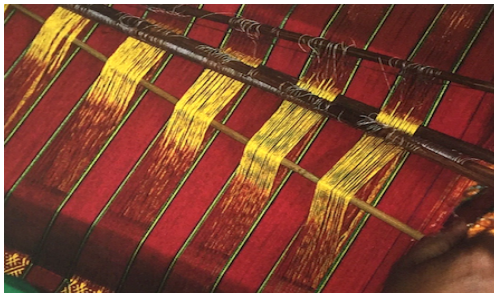
Resim 14. Varanasi kumaşı / Kimkhab

Japonya'da ilave desen atkılı yapılar bezayağı veya dimi (aya ori) zemin üzerine ya da zeminde ve desende farklı yönde dimi örgüler ile uygulanmaktadır. İlk olarak Çin'den ithal edilen, daha sonra Japonya'da da dokunmaya başlayan Nishiki, zemininde bezayağı ya da dimi örgülerinin kullanıldığı ilave atkı desenli kumaştır (Resim 15) (Yang, 2000: 101-102). Çin'den ithal edilen saten zemin üzerine altın veya gümüşten ilave atkı ile dokunan kumaşları tanımlamak için ise "Kara Ori" terimi kullanılmaktadır (Reitz, 1920: 31-32).



Resim 15. Japonya'da Nishiki dokuyan bir dokumacı

Doğu kısmı dokumasıyla ünlü olan Bhutan'ın Bumthang bölgesinde ilave desen ipliği yapısı "Yathra" isimli özel bir kumaşa da uygulanmaktadır. Yünden yapılan bu kumaşta desenler ilave desen atkılı ile sağlanmakta ve genellikle ince battaniye olarak kullanılmaktadır. Bölgede ilave desen çözümleri ile dokunan kumaşlara ise "aikapur" (Resim 16) (Myers ve Bean, 1994: 17) denirken, ilave desen atkılarının desen sınırları içerisinde uygulandığı kumaşlara ise, "Kushü, kushu, küshü" denilmektedir (Resim 17) (Myers ve Bean, 1994: 216-220).



**Resim 16. Bhutan'da ilave desen çözümlü Aikapur
Resim 17. İlave desen atkılı Kushu**

Malezya'da geçmişte sadece kraliyet mensupları için ipek, altın, bazen de pamuk, gümüş gibi iplikler ile dokunan kumaşlara "Songket" denilmektedir. "Songket" terimi Malayca'da işlemek, kaldırmak, yükseltmek anlamına gelen "menyongket" ya da "menyungkit" kelimelerinden türetilmiştir (Ghani ve Zakaria, 2007: 72-74). İlave desen iplikleri yöntemi ile desenlendirilen bu kumaşlarda; ince bambu şiş ile desen çözgüleri, zemin çözgülerinden ayrılmaktadır.

Batı Endonezya'da da "songkét", desenlerin kumaşın bütün genişliği boyunca uzanan ya da sadece kumaşın belirli sınırlarını kaplayacak şekilde altın veya gümüş ilave desen atkıları ile dokunduğu tekniği tanımlamak için kullanılan bir terimdir. Yazılı kaynaklarda bu teknikle kumaşların sadece soylular için dokunduğundan bahsedilmektedir (Hauser ve diğerleri, 1991: 43). Çözgü ipleri desen hareketlerine göre gruplanarak, ayrı ayrı ağızlık oluşumunu saylayan ince palmye yaprağı çubuğu veya plastik bir şerit ile ayrılmaktadır. Ağızlık işlemi yapan bu gücü çubuğu "nuduk" (Hauser ve diğerleri, 1991: 43) olarak isimlendirilmektedir. Dokuma işlemi sırasında uygun olan her şerit, sırasıyla kaldırılarak desen oluşumu sağlanmaktadır.



Resim 18. Songkét dokuma, Endonezya

Tayland'da ilave desen atkılarının desen sınırları içerisinde uygulandığı düz dokuma yapısı için ise "ko" terimi kullanılmaktadır. Dokumacı önünde küçük mekikler ile zemin dokumaya kontrast oluşturacak desenleri işlemektedir. Bazı bölgelerde kadınlar için "phasin" olarak isimlendirilen etek için ilave atkı desenleri tekniği ile dokunan kumaşlar kullanılmaktadır (Resim 19) (Conway, 1992: 93).



Resim 19. Tayland'da "Ko" dokuma yapısı

Kuzey Amerika

Zengin motifli ve parlak renkli Guatemala kumaşlarında ve Kuzey Amerika'daki Pueblo Hint yerlilerinin eserlerinde ilave desen atkılı yapılar uygulandığından bahsedilmektedir (Barnard, 1995: 30). Meksika'da da birçok bölgede ilave desen çözgüsü ve ilave desen atkıları ile dokunmuş kumaş örnekler yer almaktadır (Harris, 2006: 279).

Güney Amerika

Peru kumaşlarında pamuk zemin üzerine, yün ilave desen atkılarının kullanımı çok sık görülmektedir. Bu işlem, dokumadan sonra bir iğne veya benzer bir aletle değil; dokuma esnasında kumaşın yapısına desen ipliğinin düzenli olarak dahil edilmesiyle gerçekleşmektedir. Kumaşın bazen tüm yüzeyinde ilave desen atkıları

kullanılırken (Resim 20), bazen de sadece desenin sınırını belirlemek için kullanılmaktadır (King, 1965: 20). Perulular farklı renkteki çözgü ipliklerini zemin kumaşına ekleyerek, ilave desen atkıları prensibini çözgü ipliklerine de uygulamışlardır. Bu dokuma yapısı ile dokunmuş olan kumaşlar, ilave desen atkıları ile dokunmuş olan kumaşlardan sıklık özellikleri bakımından ayrılmaktadır. Takviye olan alanda sıklık, zeminin iki üç katı ya da zeminle aynıdır. İlave desen çözgülerinin zemin sıklığı ile eşit kalınlığa sahip yapı elde edilmektedir. Bu iki teknik dışında Peru'da ilave desen çözgüleri ve ilave desen atkılarının birlikte kullanıldığı kumaş örnekleri de bulunmaktadır (Resim 21) (D'Harcourt, 1962: 38-41).



Resim 20. İlave desen atkılarının kenardan kenara uygulandığı kumaşın ön ve arka yüzü



Resim 21. Peru'ya ait ilave desen çözgülerinin ve atkılarının birlikte uygulandığı kumaş

Kolomb öncesi dönemde de (XV. yüzyıl) Andean'da ilave desen çözgüleri ve ilave desen atkıları ile dokunmuş kumaşlar bulunmaktadır. Cuzco bölgesinde ise özel törenlerde kullanılması için dokunmuş kumaşlarda, ilave desen atkılarının desen sınırları içerisinde uygulandığı görülmektedir (Rowe, 1977: 73).

SONUÇ

Brokar terimi yazılı kaynaklarda oldukça yaygın kabul gören yapısal çağrışımlara sahiptir. Genellikle desenleme yolunu ifade etmekte ve zemin atkıdan başka desen yapan ilave atkılar var ise kullanılmaktadır. Ancak bu terimin yapısal çağrışımlarının olup olmadığı konusunda da ciddi tartışmalar bulunmaktadır. Yani deseni oluşturan tamamlayıcı atkılarının bir kenardan bir kenara sürekli veya atkılarının sadece desen sınırları içerisinde kullanımları hakkında çeşitli kavramlar ortaya çıkmaktadır. On sekizinci yüzyıldaki kumaş örneklerinin iyi değerlendirildiği kaynaklarda Brokar terimiyle ilgili olarak, ilave desen atkılarının desen sınırları içerisinde uygulandığına; atkı lanse terimiyle ilgili olarak da ilave desen atkılarının kumaş enince kullanıldığına rastlanılmıştır. Bu doğrultuda ilave desen atkılarını; kumaşın bir kenarından diğer kenarına yüzme yaparak desen oluşturabileceği gibi, kumaş yüzeyinde sınırlı alanlar içerisinde dokunarak da desen oluşturabilmektedir. İlave desen çözgü yapılarında ise, çözgüler kumaşın bir yüzünde yüzerken, diğer yüzünde negatif desen oluşturmaktadır. Bu teknik bilgiler ışığında dünyada ilave desen ipliklerinin uygulandığı bölgelere bakıldığında; Avrupa'da "Fransa ve İtalya kumaşlarında" tek bir dokuma yapısı dışında, iki dokuma yapısının bir arada kullanıldığı durumlarda "lampas-brokar", "damask-brokar" isimlerine rastlanmaktadır. Brokar'ın, damask'ın ve lampas'ın birbirinden tamamen farklı dokuma yapıları olduğu göz önünde bulundurulmalıdır. Bu yapılar birbirleri ile birlikte kullanılabilirler, ancak iki yapıyı ifade eden sözcüklerin birlikte kullanımı teknik bir tür gibi

gözüktüğü için yanlıştır.

Yazılı kaynaklarda Afrika'da Gana'nın Kumasi şehrinde kullanılan ilave desen ipliği ile desenlendirilmiş altın kuşaklardan bahsedilmektedir. Batı Afrika, Etiyopya ve Mısır'da ilave desen atkı iplikleri sadece desen sınırları içerisinde kullanılmaktadır. Balouch'ta ise desenler, ilave atkı ipliğinin kumaş enince bir kenardan diğer kenara kullanılması ile oluşturulmaktadır. Asya'ya gelindiğinde ilave desen iplikleriyle ilgili olarak; Japonya'da Nishiki, Bhutan'nın Bumhang bölgesinde Kushu, Tayland'da Ko kelimeleri ile desen sınırları içerisinde uygulandıkları; Çin'de Jin, Hindistan Varanasi/Benares'de Kimkhab, Malezya ve Endonezya'da Songkét kelimeleri ile ise kumaşın bir kenarından diğer kenarına kullanıldıkları görülmektedir. Aynı zamanda Bhutan'ın Bumhang bölgesinde Aikapur ismi ile ilave desen çözümlü yapılarla rastlanılmaktadır. Kuzey ve Güney Amerika'da kumaşlarda ilave desen ipliklerinin uygulandığı görülmektedir. İlave desen atkı ipliklerinin, desenin oluşturulacağı alan içerisinde sınırlı olarak kullanıldığı örnekler dışında, kumaşın bütün genişliğinde kenardan kenara atılarak da uygulandığı görülmektedir. İlave desen çözgü iplikleri kumaş enince zemin dokumaya ilave eklenerek de kullanılmaktadır. Bu iki teknik dışında Peru'da ilave desen çözgüleri ve ilave desen atkılarının birlikte kullanıldığı kumaş örnekleri dikkat çekicidir. Sonuç olarak dokuma kumaşlar her ülkede bazen kullanılan teknikle bazen de kumaşta kullanılan hammadde ile farklı isimlerde anılabilmektedir. Aynı kıtalarda olan ülkelere bakıldığında uygulanan teknikler ile kumaşlardaki motiflerin benzerlikleri görülmekte iken, birbirine uzak olan ülkelerde bu durum tam tersidir.

Kaynaklar

- Adler, P. and Barnard. N. *African Majesty : The Textile Art of the Ashanti and Ewe*. London : Thames and Hudson, 1992.
- Allsen, T. T. *Commodity and Exchange in The Mongol Empire: a Cultural History of Islamic Textiles*. New York: Cambridge University Press, 1997.
- Arbor, A. *The Art of The Ancient Weaver: Textiles from Egypt, 4th-12th Century A.D.* Kelsey Museum of Archaeology, The University of Michigan, 1980.
- Atalayer, Günay. "Anadolu'da Geleneksel Dokumacılık", *Türkiye-Japonya İpek Yolunda Dostluk ve Barış Gelenekselden Çağdaş Tekstil Sanatında Sentezler Sempozyumu* (10 -11 Eylül 2007):64-72.
- Athens, A. *Islamic Textiles*. Athens: Benaki Museum, 1974.
- B, B. "Brocades", *Bulletin of the Art Institute of Chicago* (1907-1951), 9 (17), (1923):104-106.
- Barnard, N. *Living with Decorative Textiles: Trubal Art from Africa, Asia and the America:with 267 illus., 190 in colour and 5 maps*. London: Thames and Hudson, 1995.
- C.I.E.T.A. *Vocabulary of Technical Terms*.Lyon: Centre International D'Etude Des Textiles Anciens, 2006.
- Contadini A. and Norton, C. *The Renaissance and The Ottoman World*. UK: Burlington, VT : Ashgate, 2013.
- Conway: *Thai Textiles*. London: British Museum, 1992.
- D'Harcourt, R. *Textiles of Ancient Peru and Their Techniques*. Seattle: University of Washington, 1962.
- Dölen, Emre. *Tekstil Tarihi*. İstanbul: Marmara Üniversitesi Teknik Eğitim Fakültesi Yayınları No: 92/1 Matbaa Eğitimi Bölümü Yayın No:6, 1992.
- Eberle, H., Hermeling, H., Hornberger, M., Kilgus, R., Menzer, D. and Ring W. *Clothing Technology ...from fibre to fashion*. UK: Verlag Europa-Lehrmittel, 2004.
- Ghani A.A. and Zakaria R.M.A. *Tradition & Continuity : Woven and Decorated Textiles of Malay Peninsula*. Malaysia: Islamic Arts Museum, 2013.
- Gürsu, Nevber. *Türk Dokumacılık Sanatı*. İstanbul: Redhouse Yayınevi, 1988.
- Hanyu, G. *Chinese Textile Designs*. London: Viking, 1992.
- Harris, J. *5000 Years of Textiles*. China: British Museum Press, 2006.
- Harvey, J. *Traditional Textiles of Central Asia*. New York: Thames and Hudson, 1997.
- Hatanaka, K. *Textile Arts of India : Kokyo Hatanaka Collection*. San Francisco: Chronicle Books, 1996.
- Hauser B., Marie:, Nabholz L. and Ramseyer, K. *Balinese Textiles* . London: British Museum Press, 1991.
- Hooper, L. *Hand-loom Weaving*. London: The Pitman Press, 1979.
- Johnston, M.P. and Kaufman, G. *Design on Fabrics*. New York: Reinhold book Corporation, 1967.
- Kendrick, A. *Catalogue of Textiles from Burying-Grounds in Egypt*. London: H. M. Stationery Off, 1920.
- Kent, K. P. "West African Decorative Weaving", *African Arts*, 1(6), (1972):22-88.
- King, M. E. *Ancient Peruvian textiles from The Collection of The Textile Museum*. Greenwich: The New York Graphic Society, 1965.

- Lubell, C. France: an Illustrated Guide to Textile Collections in French Museums. New York: Van Nostrand Reinhold, 1977.
- Merletti, T., Dupre M.G.C. and Poggetto D. Le Collezioni Di Palazzo Mosca A Pesaro. Modena: Edizioni Panni, 1989.
- Myers, D.K. and Bean: From the Land of The Thunder Dragon: Textile Arts of Bhutan. London: Serindia, 1994.
- Overman, R. and Smith, L. Contemporary Handweaving. Iowa: State College Press, 1955.
- Reath, N. A. "Weaves in Hand-Loom Fabrics - VI. Brocading", *Bulletin of the Pennsylvania Museum*. 113(22), (1927):382-389.
- Reitz:C.B. "Chinese and Japanese Brocades", *The Metropolitan Museum of Art Bulletin*, 2(15), (1920):27-32.
- Roth. H. L. "Studies in Primitive Looms", *The Journal of the Royal Anthrological Institute of Great Britian and Ireland*, (46), (1916):284-308.
- Rowe, A. P. "Warp-Patterned Weaves of the Andes", *African Arts*, 4(10), (1977):72-74.
- Schoeser, M. and Rufey, C. English and American Textiles from 1790 to the Present. London: Thames and Hudson, 1989.
- Soysaldı Aysen. ve Gök, Ebru Çatalkaya."Buldan da Kara Tezgâhlar ve Desen Tasarımı", 2. Uluslararası Sanat Sempozyumu, 2, (2015):215-225.
- Spring, C. and Hudson, J. North African Textiles . Washington: Smithsonian Institution, 1995.
- Türkoğlu, Sabahattin. Tarih Boyunca Anadolu'da Giyim – Kuşam. İstanbul, 2002.
- Vainker: Chinese Silk A Cultural History. London: The British Museum Press, 2004.
- Watson, W. Advanced Textile Design. New York: Longmans, Green and Company, 1913.
- Yang: and Narasin, R. M. Textile Art of Japan. Tokyo: Shufunotomo Co. Ltd.2000.

Görsel Kaynaklar

- Resim 1:** Kendrick, A.Catalogue of Textiles from Burying-Grounds in Egypt. London: H. M. Stationery Off, plate II, XXXI, (1920):221.
- Resim 2:** Akpınarlı,Hatice Feriha ve Kuru, Songül. Yeşil Üzümlü Dokumaları Geleneksel Giysileri ve Çağdaş Tasarımlar - Dastar Dokuma Örneklerinin Belgelenmesi ve Çağdaş Tasarımlar. Türkiye: Yeşil Üzümlü Belediyesi Yayını, (2014):13
- Resim 3:** Roth. H. L. Studies in Primitive Looms, *The Journal of the Royal Anthrological Institute of Great Britian and Ireland*, (46), (1916):309.
- Resim 4:** Salman, Fikri. Türk Kumaş Sanatı. Erzurum: Atatürk Üniversitesi Rektörlüğü Bilimsel Araştırma Projeleri Birim Amirliği, BAP: 2010-12 nolu proje desteği,(2011)163.
- Resim 5:** Ebru ÇATALKAYA GÖK fotoğraf arşivi İzmir - Tire, 2011.
- Resim 6:** Dölen, Emre. Tekstil Tarihi. İstanbul: Marmara Üniversitesi Teknik Eğitim Fakültesi Yayınları No: 92/1 Matbaa Eğitimi Bölümü Yayın No:6(1992):323.
- Resim 7:** Ebru ÇATALKAYA GÖK fotoğraf arşivi Denizli - Buldan, 2015.
- Resim 8:** Merletti, T., Dupre M.G.C. and Poggetto D. Le Collezioni Di Palazzo Mosca A Pesaro. Modena: Edizioni Panni:(1989):74-76.
- Resim 9:** Merletti, T., Dupre M.G.C. and Poggetto D. Le Collezioni Di Palazzo Mosca A Pesaro. Modena: Edizioni Panni, (1989):67.
- Resim 10:** Lubell, C. France: an Illustrated Guide to Textile Collections in French Museums. New York: Van Nostrand Reinhold,(1977):54.
- Resim 11:** Spring, C. and Hudson, North African Textiles . Washington: Smithsonian Institution. (1995):39.
- Resim 12:** Hanyu, G. Chinese Textile Designs. London: Viking (1992):57.
- Resim 13:** Athens, A. Islamic Textiles. Athens: Benaki Museum, (1974):27.
- Resim 14:** Dhamija, J. and Jain, J. Handwoven Fabrics of India. Ahmedabad:Mapin Pub.(1989):131.
- Resim 15:** Yang: and Narasin, R. M. Textile Art of Japan. Tokyo: Shufunotomo Co. Ltd. (2000):101.
- Resim 16:** Myers, D.K. and Bean. From the Land of The Thunder Dragon: Textile Arts of Bhutan. London: Serindia, (1994):175.
- Resim 17:** Myers, D.K. and Bean. From the Land of The Thunder Dragon: Textile Arts of Bhutan. London: Serindia, (1994):176
- Resim 18:** Hauser B., Marie:, Nabholz L. and Ramseyer, K. Balinese Textiles . London: British Museum Press(1991):45.
- Resim 19:** Conway: Thai Textiles. London: British Museum, (1992):93.
- Resim 20:** D'Harcourt, R. Textiles of Ancient Peru and Their Techniques. Seattle: University of Washington, (1962):plate 22.
- Resim 21:** D'Harcourt, RTextiles of Ancient Peru and Their Techniques. Seattle: University of Washington, (1962):plate 26.

FABRICS WITH SUPPLEMENTARY YARNS IN THE WORLD IN XIV. AND XIX. CENTURIES

Ebru ÇATALKAYA GÖK

Abstract

When supplementary weft run the whole width of the fabric from selvage to selvage like main weft, using ordinary shuttles, they are called brocading wefts (silk brocade / trames brocées). These wefts are used only in the areas of pattern which they produce. Supplementary wefts are wefts which do not participate in the ground binding and are used exclusively to produce pattern effects usually by means of floats. Depending on the method of weaving used, supplementary wefts are called pattern wefts (silk lance / trame lancées). They run the whole width of the fabric from selvage to selvage like main wefts. These two methods can be used with different names according to the countries. In the study, Purpose of the study, this method, which is used extensively in hand woven fabrics, is to reveal the names which are mentioned in the World in XIV-XIX centuries. Samples from selected countries from different regions of the world were examined in the scope of the study.

Keywords: Brocade, Supplementary yarn, fabric, weaving, lance