

ART NOUVEAU AKIMI'NIN CAM SANATINA YANSIMALARI

Mustafa AĞATEKİN¹
Nihal TURAN²

¹Prof. Mustafa Agatekin, Anadolu Üniversitesi, magatekin(at)anadolu.edu.tr, ORCID: 0000-0002-9002-8378

²Arş. Gör. Nihal Turan, Anadolu Üniversitesi, nihalturan(at)anadolu.edu.tr, ORCID: 0000-0001-9538-1165

Agatekin, Mustafa ve Nihal Turan. "Art Nouveau Akımı'nın Cam Sanatına Yansımaları"
idil, 62 (2019 Ekim): s. 1355-1374. doi: 10.7816/idil-08-62-09

Öz

Art Nouveau Akımı, 19. yüzyılda mimari, edebiyat, müzik, resim ve uygulamalı sanatlar üzerinde etkili olmuştur. Dönemin sanatçıları sanat ve zanaat arasındaki ayrımı ortadan kaldırmak, yeni bir ifade dili yaratmak, malzemenin işlevselliğine bireysel bakış açısı katmak ve toplumun her kesimindeki insanın sanat nesnelere erişebilirliğini sağlamak gibi ortak bir amaca sahip olmuştur denilebilir. Yapılan literatür araştırmaları değerlendirildiğinde, Art Nouveau döneminde yenilikçi, yaratıcı, araştırmacı ve özgün niteliklere sahip bir uygulamacı ve sanatçı profilinin ortaya çıktığı gözlemlenmiştir. Ayrıca, yine bu dönemde pek çok teknik ve uygulamayla çeşitlenen ve zenginleşen bir biçim dilinin oluştuğu görülmektedir. Cam sanatı bu dönemde ideolojik, biçimsel ve teknik anlamda Art Nouveau Akımı'ndan etkilenerek birçok değişim geçirmiştir. Bu çalışmada, Art Nouveau Akımı'ndan etkilenen cam sanatçıları ve eserleri, kurulan özel atölyeler ile fabrikaların üretimleri ve teknik anlamda yaşanan yenilikler araştırılmıştır.

Anahtar Kelimeler: Art Nouveau Akımı, Cam Sanatı, Sanatsal Cam, Endüstriyel Cam

Makale Bilgisi
Geliş: 7 Haziran 2019

Düzeltilme: 11 Ağustos 2019

Kabul: 12 Eylül 2019

Giriş

Uluslararası bir dekorasyon tarzı olan Art Nouveau, Türkçe 'de "Yeni Sanat", Fransa ve Belçika'da "Art Nouveau", İngiltere ve Amerika'da "Modern Style", Almanya'da "Jugendstil", İtalya'da "Stile Floreale", İspanya'da "Modernismo", Avusturya'da "Secessionsstil", Hollanda'da "Nieuwe Kunst" olarak adlandırılmıştır (Pelichet, 1976, s.13).

19. yüzyılda İngiltere ve Fransa'da yaşanan iki büyük devrim sırasında başlayan Art Nouveau Akımı'ı kısa zamanda Avrupa ve Kuzey Amerika'da etkili olmuştur. İngiltere'de Sanayi Devrimi ile kitlesel üretimin başlaması sanatsal üretimler için sonsuz kaynaklar sunduğu gibi, sanatçıya yapıtlarını üretmek için yeni olanaklar da sunmuştur. Ancak, bu yeni dönemde, hızla ve yalnızca işlevselliği düşünülerek üretilen, estetik değerden yoksun sanatsal üretimlerin sayısı artmış ve zanaatkarlar el işi geleneğini yeni üretim yöntemlerine uydurmaya vakit bulamadan ekonomik yaşamdan çıkmak zorunda kalmışlardır. Düşünsel temelleri İngiliz estetikçi, tarihçi John Ruskin (1819-1900) ile William Morris (1834-1896) tarafından oluşturulan ve Charles Robert Ashbee (1863-1942) önderliğinde kurulan Arts and Crafts Movement (Sanat ve El Sanatları Hareketi) ile ustalık ve sanat birleştirilerek her kişisel kullanım eşyasının bir sanat çalışması olması gerektiği düşüncesi başlatılmıştır (Vajda, 1980, s. 76). Ashbee ve Morris'in düşünceleri toplumda sonuçsuz kalsa da endüstriyel tasarım üzerinde güçlü etkileri olmuştur denilebilir.

Fransız Devrimi ile ortaya çıkan cumhuriyet rejimi ve özgürlükçü düşünce evrensel bir nitelik kazanarak dönemin siyasi, felsefe, kültür ve sanat alanlarını da değiştirmiştir. Avrupa'da 19. yüzyıl boyunca etkili olan siyasi akımlar, liberalizm, milliyetçilik ve sosyalizm olmuştur. Felsefede, romantik düşünce, idealizm, materyalizm, realizm, rasyonalizm, tarihselcilik ile pozivitizm akımları belirginleşmiştir (Tanilli, 2006, s. 135). Edebiyatta, müzik ve görsel sanatlarda Romantizm, Realizm (gerçekçilik), Naturalizm (doğalcılık), Empresyonizm (izlenimcilik) akımları etkili olmuştur. Giderek artan maddeciliğe bir tepki olarak oluşan Sembolizm 'de sanatçılar nesnel gerçekliği olduğu gibi betimlemek yerine onu simgeler ile ima etmeyi tercih etmiştir (Hauser, 2006, s. 46-340).

Art Nouveau Akımı'nı etkileyen ya da başka bir ifadeyle köklerini besleyen birçok kaynağın olduğu söylenebilir. Gotik tarzın yeniden canlanışını Horace Walpole, A.W.N. Pugin, Ruskin, Morris, Viollet-le-Duc ve Gaudí gibi sanatçıların eserlerinde görmek mümkündür. 1862'de Londra'da açılan Evrensel Sergi, Avrupa'da geniş bir kitleyi Japon sanatı ile tanıştırmıştır (Pevsner, 1936, s.140). Eserlerinde bambu, asma, kiraz çiçeği ve nilüfer gibi temalar kullanan Christopher Dresser, Art Nouveau döneminde Japon sanatından etkilenen sanatçılar arasında sayılabilir. Bina cephelelerinde, mobilyalarda, cam işlerinde, çömlüklerde, bronz işlerde sık sık karşılaşılan gelincik çiçekleri, güller, zambaklar, orkideler, tavşankulağı çiçekleri ve fuşyalar Naturalizm'in akım üzerindeki etkisinin ne kadar yaygın olduğuna işaret eder. Rococo ve Neo-Rococo'nun etkisi Victor Horta'nın mimarisinde, Aubrey Beardsley'in resimlerinde ve Gallé'nin cam eserlerinde gözlemlenir. Keltik sanatı, Art Nouveau döneminde ağırlıklı olarak kitap tasarımlarında kullanılan zengin süslemelerde ve Alexander Ficher'in tasarladığı takılarda görmek mümkündür. 1889'dan 1893'e kadar farklı birçok ülkede ve eş zamanlı olarak görülen Sembolizm etkisi Fransa'dan Belçika ve Les Vingt'e; Hollanda'ya, İsviçre'ye ve Sar Péladan'ın Salonu'na kadar yayılmıştır. Münih ve Viyana'daki Secession topluluğu sanatçıları Art Nouveau elementlerini barındıran bir Sembolizm benimserken, Ensor ve Munch'ın sanatında Sembolizm etkenler Ekpresyonizm'e kadar yayılmıştır (Constantino, 1989, s. 31).

Tüm bu veriler bağlamında; 19. yüzyılda Avrupa'da yaşanan köklü değişim ve dönüşümlerin sanat alanındaki yansımalarından birinin Art Nouveau Akımı olarak karşımıza çıktığı söylenebilir. Akımın, kendi iç dinamikleri ve kültürel birikimleri farklı olan coğrafyalarda, edebiyat, müzik, resim, mimari, iç mimari, grafik, cam, seramik gibi disiplinlerde ortak bir dil ile ifade edilmiş olması yaygın bir etkileşim alanına sahip olduğunun göstergesi olabilir. İlginç olan ise bu kadar farklı disiplin çeşitliliğine karşı tarz özellikleri bağlamında, geniş kabul gören özelliklerinin ortaya çıkmasıdır (Turan, 2017, s. 13).

Art Nouveau Döneminde Cam Sanatında Yaşanan Gelişmeler

Art Nouveau Akımı'nın etkileri ağırlıklı olarak mimari, resim ve uygulamalı sanatlarda görülmüştür. Sanat alanında yaşanan gelişmeler ülkelere göre tek tek incelendiğinde, cam sanatının bu tarzın gelişiminde önemli bir

rol oynadığı gözlemlenmiştir. Cam sanatı bu dönemde hem akımın ideolojisinden beslenmiş hem de Sanayi Devrimi ile ortaya çıkan yeni üretim biçimlerine uyumlanarak güncellenmiştir. 1890'lı yıllarda cam sanatçılarının *Pate de Verre*, *Enamel* (Emay), *Millefiori* (Binçiçek) gibi cam yapım tekniklerini yeniden yorumlamaları, asimetrik Rokoko tarzı ve arkeolojik verilerle antik döneme ait cam buluntuların ortaya çıkması gibi nedenler de Art Nouveau camının gelişiminde belirleyici olmuştur. Cam endüstrisinde yaşanan teknik gelişmeler, kimyagerlerin cam üreticileri ve sanatçıları ile birlikte çalışmaya başlaması, deneysel çalışma yapabilme olanaklarının artması gibi nedenler 19. yüzyıl camını karakterize eden muazzam çeşitlilikte renk, biçim, bezeme ve tekniklerinin oluşmasını sağlamıştır.

Roma, Sasani, Abbasi, Fatimi dönemi cam sanatında en iyi örnekleri görülen ve bir soğuk cam şekillendirme tekniği olan *Cutting* (kesme) 19. yüzyılda Almanya ve Bohemya ve İngiltere'deki cam üreticileri tarafından yeniden canlandırılmıştır. Geçmişte cam yüzeyini şekillendirmek için bir pedala basılarak çevrilen çarklar, 19. yüzyılda buhar gücünün kullanılması ile devir sayısı ayarlanabilir bir düzenek haline getirilmiş ve böylece daha detaylı işlemler yapılabilmektedir (Klein & Lloyd, 1989, s. 170). Bu dönemde, kesme cam üretimi yapan kuruluşlara Voneche (1802), L'Escalier de Cristal (1802), Val-St-Lambert (1826), Imperial Glassworks at St Petersburg, Osler Glass Birmingham (1807), Bakewell's Glasshouse, Waterford Glass örnek verilebilir.

Bohemya'lı cam sanatçıları eşsiz oldukları *Engraving* (gravür) tekniğini, 1850'li yıllarda renkli cam obje üretiminde de kullanarak geliştirmiş ve özgünleştirmiştir. Art Nouveau döneminde bu teknikteki üretimleri ile ünlenen isimlere Dominik Biemann (1800-1857), Andreas Mattoni, Emmanuel Hoffman, August Bohm, F.A. Pelikan, Karl Pfohl (1826-1894) örnek gösterilebilir. Bohemya'dan İngiltere, Fransa ve Amerika'ya giden gravür sanatçıları bu ülkelerin cam sanatını da etkilemiştir (Tait, 1991, s. 188-194).

1825 yılında Amerika Birleşik Devletleri'nden John P. Bakewell tarafından geliştirilen ticari cam presleme makinesi, camın seri üretimine olanak sağlamış ve maliyetini büyük ölçüde düşürmüştür. Cam üfleminin keşfinden beri geliştirilen en önemli cam şekillendirme yöntemlerinden biri sayılabilecek presleme işlemi ile cam geniş kitlelere ulaştırılmıştır. (<https://www.britannica.com/technology/pressed-glass>) (Erişim tarihi: 16.07.2019).

Yüzyıl başında kullanılmaya başlanan önemli dekor tekniklerinden biri *Cristallo Ceramic* (Cameo Instruction veya Sulphides) olarak adlandırılan teknik olmuştur. Teknikte, opak beyaz silis-kil hamuru ile hazırlanan rölyef portreler sıcak cam içine yerleştirilerek plaka haline getirilmiştir. Sonrasında, bu plakalar bardakların, koku şişelerinin, mücevher kutularının, şamdanların yüzeyine kaynaştırılarak bir dekor tekniği oluşturulmuştur. Fransız Barthelemy Desprez ve İngiliz Apsley Pellat tarafından geliştirilen teknik daha sonra Bohemya, Almanya, Portekiz ve Amerika'da da kullanılmıştır (Özgümüş, 2013, s. 24).

Bohemya, Art Nouveau döneminde geliştirdiği yeni renk ve dekorasyon teknikleri ile de önemli bir yere sahip olmuştur. Yüzyılın ilk yarısında, Friedrich Egermann (1777-1864), opak ve yarı değerli taşlara benzeyen mermer yüzeyli *Lithyalin* camını geliştirmiş ve 1829 yılında bu camın patentini almıştır (<https://www.cmog.org/article/tradition-avant-garde-bohemian-glass-1820-1935>) (Erişim Tarihi: 17.07.2019). Egermann, 1817 yılında sarı ve 1832 yılında da *Ruby Red* (kırmızı renkli) cam üretimini keşfetmiştir. Fransa'da 1810-1890 yılları arasında genellikle beyaz veya renkli olarak üretilen *Opaline* cam, 19. yüzyılın ortalarında Bohemya'da da üretilmeye başlanmıştır. Yüzyıl sonunda, Amerika, İngiltere, Bohemya gibi ülkelerde geliştirilen ve patentleri alınan diğer üretilere *Amberina*, *Pomona*, *Queen's Burmese*, *Mother of Pearl* (*Satin Glass*), *Matsu-no-ke* camları örnek gösterilebilir (Klein & Lloyd, 1989, s. 195-197).

Camın yüzeyini asit ile oyma 17. yüzyılın sonlarına kadar varlığı bilinen bir yöntem olmuştur. 1770'de, Swede Carl Wilhelm Scheele tarafından hidroflorik asit keşfedilene kadar nadiren uygulanmıştır. *Acid-etching* (yakma, asitle oyma) olarak adlandırılan tekniğin ilk kez ticari ölçekte kullanılması 1857 yılında İngiltere'deki Richardson's of Stourbridge firması tarafından geliştirilmiştir. Hidroflorik ve sülfürik asit kullanılarak yapılan bir diğer soğuk cam işleme yöntemi de *Acid-polishing* (asitle parlatma) olmuştur (Özgümüş, 2013, s. 28). Camı oymak ya da kabartmak için asit kullanımı Art Nouveau döneminde cameo tekniğinin yaygınlaşmasında etken olmuştur. Roma dönemine ait olan ve M.Ö. 1. yüzyıla tarihlenen Portland Vazo'sunun ilk başarılı reproduksiyonu, İngiltere'de John Northwood tarafından Red House Glassworks'te üretilmiştir. Orijinal Portland Vazo 'sunun nasıl üretildiğine dair bir bilgi olmadığından Northwood, kendi yöntemlerini geliştirmiş, cam yüzeyini hidroflorik ve sülfürik asit ile yakarak başarılı bir sonuç elde etmiştir. Portland Vazo'sunun 1878 yılında Paris'te bir sergide sergilenmesi ile diğer cam üreticileri ve sanatçıları arasında cameo tekniği yayılmaya başlamıştır (<https://www.cmog.org/artwork/replica-portland-vase-0>). (Erişim Tarihi: 20.07.2019).

Tarihselcilik anlayışı, 19. yüzyılda İtalya cam sanatında geçmiş dönemdeki tekniklerin yeniden kullanılması ve

yorumlanmasında etkili olmuştur. Venedik'in eski cam yapım ve dekor teknikleri ilk kez Choisy-le-Roi cam fabrikasının sahibi Georges Bontemps tarafından gündeme getirilmiştir. Fabrika, Venedik'e özgü *Latticino* (filigranlı cam) dekor tekniğini uygulamış ve 1838 yılında Paris'te sergilemiştir. Bir sonraki gelişme, kesin olarak bulunuş tarihi bilinmeyen ve yine Venedik'e özgü olan kâğıt ağırlıklarının üretilmesi olmuştur. Fransa'da St-Louis, Baccarat ve Clichy, Venedik'te Pietro Bigaglia, gibi cam sanatçısı ve fabrikaları tarafından üretilen kâğıt ağırlıklarının yapımında genel olarak *Millefiori* (binçiçek) ve *Lampworking* (alevde şekillendirme) yöntemleri kullanılmıştır. Venedik'li cam sanatçısı Antonio Salviati, mermerkari cam ve mozaik cam gibi eski dekor tekniklerini eserlerinde kullanarak ve sergileyerek bu tekniklerin Amerika ile Avrupa'ya yayılmasını sağlamıştır (Klein & Lloyd, 1989, s. 181-184).

19. yüzyılın ikinci yarısında Art Nouveau camcılığında da doğu sanatının etkisi hissedilmiştir. 1854 yılında Japonya ile başlayan ticari ilişkiler ve 1862 yılında Londra Uluslararası Sergi'sinde Japon sanat eserlerinin de yer alması, Avrupa'lı sanatçılarda Japon sanatı hakkında merak uyandırmıştır. Avrupa'da aynı dönemde, Japon Sanatı'nın etkisine paralel olarak İslam Sanatı da etkili olmuştur. Antik bir dekor tekniği olan Enamel (Mine), önce Fransa'da daha sonra da Avusturya, Bohemya ve Rus cam sanatında etkisini göstermiştir. Fransa'da Emile Gallé, Phillippe-Joseph Brocard, Viyana'da Lobmeyr, Bohemya'da birçok cam üreticisi, Rusya'da Imperial Glassworks mine tekniğinin kullanımının yaygınlaşmasını sağlamıştır (Miller, 2004, s. 73).

Art Nouveau döneminde, camda geniş bir renk yelpazesinin oluşması, mine gibi antik dekor tekniklerinin canlandırılması, Gotik sanata olan ilginin giderek artması vb. nedenler, vitray sanatında da bir canlanmanın yaşanmasını sağlamıştır. Vitray sanatçıları ilk olarak, ünlü ressamların bazı eserlerinin reproduksiyonlarını üretmişlerdir. Ardından, John Ruskin, William Morris, Charles Winston gibi sanatçılar ve eserlerinin etkisi ile Orta Çağ vitray sanatı üslubunda üretimler artmıştır (Raugin, C. V., 2003, s. 224). Bu dönemdeki önemli gelişmelerden biri de camın hem mimari yapı elemanı olarak hem de iç mekânda bir dekorasyon öğesi olarak kullanımının yaygınlaşması olmuştur. 1851 yılında Paris'te düzenlenecek olan sergi için tasarlanan Kristal Saray dünya tarihinin önemli yapılarından biri olmuştur. Amerika'da dönemin en önemli firmalarından biri olan Tiffany Glass and Decorating Company, üretimleri ile vitray camını geçmişteki kullanım alanlarının dışında bir dekorasyon öğesi olarak da kullanılabileceğini göstermiştir.

Cam Sanatında Art Nouveau Akımı'nın Yansımalarının Görüldüğü Ülkeler

İngiltere

Art Nouveau döneminde İngiltere, hem Sanayi Devrimi'nin doğduğu hem de akımın önemli temsilcilerinin bulunduğu yer olarak önemli bir yere sahip olmuştur. Sanatçı ve zanaatçıyı bir araya getiren Sanat ve El Sanatları Hareketi, yeni açılan müzeler ve düzenlenen sergiler ile akımın düşünceleri yayılma olanağı bulmuştur. Ancak, cam sanatında Art Nouveau tarzı ile üretim yapan üretici ve sanatçı sayısının kısıtlı olduğu söylenebilir.

Antik Roma ve Venedik cam sanatından ilham alarak ürettiği vazolar ile tanınan James Powell & Whitefriars Cam Fabrika'sı 1875 yılında sanat yönetmeni ve baş tasarımcı olarak çalışmaya başlayan Harry Powell'ın yönlendirmesi ile Art Nouveau Akımı etkisinde üretim yapmaya başlamıştır. Bu dönemdeki cam üretimlerde, kazıma yöntemi ile işlenen bitki çiçek motifleri ağırlık kazanmıştır (Klein & Lloyd, 1989, s. 218, 219). 1837 yılında kurulan Webb & Sons cam fabrikası, 1880'li yılların ortalarında ürettiği *Queen Burmese* adlı opal cam serisi ve uranyum katkısı ile elde edilen *Vaseline Glass* ile dikkat çekmiştir (Campbell, 2006, s. 543-544). 1847 yılında Stourbridge'de kurulan Stevens & Williams cam fabrikası, 1882 yılından itibaren *Matsu-no-ke*, *Silveria*, *Intaglio*, *Gravür*, *Cameo* gibi dekor teknikleri ile Art Nouveau tarzlı üretimler gerçekleştirmiştir (Bkz. Görsel 2.1.1). Fabrika, ışığa bağlı olarak rengi değişen *Alexandrite* isimli camlar ile üretim tekniklerinde de başarılı olduğunu göstermiştir (Miller, 2004, s. 93).

Art Nouveau tarzı İngiltere'de mücevher tasarımcıları tarafından da benimsenmiştir. Bu alanda önde gelen isimlere Arthur Losenby Liberty, Robert Ashbee, Henry Wilson, Arthur Gaskin, Charles Horner, Murrell, Benett & Company örnek verilebilir. Liberty, Keltler'e ait bezeme motiflerini yeniden yorumlayarak oluşturduğu *Cymric* tarzı ile Ashbee, Hindu sanatından ve doğadan ilham alarak ürettiği mücevherleri ile Gaskin, kurguladığı resimsel kompozisyonlar ve kendine özgü mat mine tekniği ile tanınmıştır. Charles Horner'in aile firması ise, makine üretimi ile Art Nouveau tarzlı takı üretiminin yolunu açmıştır (Bkz. Görsel 2.2.2) (Miller, 2004, s. 158).



Görsel 2.1.1. Stevens & Williams Cam Fabrikası,
"Silveria" Cam Sürahi, Yükseklik: 17 cm, Üfleme Tekniği,
1901, İngiltere Kaynak: Miller, 2004, s. 93



Görsel 2.1.2. Charles Fleetwood ve Jessie M. King, "Mineli
Gümüş Kolye", 910, İngiltere Kaynak: Miller, 2004, 159

Fransa

Art Nouveau tarzının Fransa'da cam sanatına yansımaları özellikle Nancy ve çevresinden başlayarak Barok ve Rokoko elemanlarının karışımı ile üç boyutlu uygulamalar olarak ortaya çıkmıştır. Hem biçim hem de dekorasyon için doğadan ilham alınarak ortaya konulan yeni tarzın etkisi Belçika'dan Bohemya ve İskandinavya'ya kadar birçok sanatçıyı etkilemiştir. 19. yüzyıldaki endüstriyel gelişmeler, 16. yüzyıldan itibaren zarif cam üretiminde güçlü bir geleneğe sahip olan Nancy'nin cam üretim geleneğini değiştirmiştir (Madsen, 1975, s. 343). Art Nouveau döneminde, tasarımcılar ve fabrikalar camı renklendirmenin ve tarihsel cam yapım tekniklerini yeniden üretmenin yollarını aramışlardır. Japon ve İslam dönemi emay tekniği, 19. yüzyılda Fransa'daki cam üreticileri tarafından çoğunlukla taklit edilmiştir. Cam sanatına katkıda bulunan sanatçı ve fabrika adları arasında; François Eugène Rousseau, Emile Gallé, Daum Kardeşler, Victor Amalric Walter, Auguste Legras, Müller Frères sayılabilir.

Seramik kökenli bir tasarımcı olan François Eugène Rousseau (1827-1891), 1867'de cam tasarlamaya başlamış, Gallé, Daum Kardeşler gibi birçok sanatçı ve üretici ile işbirliği kurarak Art Nouveau tarzı cam üretimlerine katkı sağlamıştır. Japon sanatı etkisinin görüldüğü vazo tasarımlarında gravür, emay gibi dekor tekniklerini birlikte kullanmıştır (Bkz. Görsel 2.2.1) (Arwas, 1996, s. 13).



Görsel 2.2.1. Rousseau, "Vazo", Kalıba Üfleme, Mine Tekniği, 1878, Paris, Fransa

Kaynak: Victoria and Albert Museum

<http://collections.vam.ac.uk/item/O1756/vase-rousseau-francois-eugene/> Erişim Tarihi: 20.07.2019

Seramik ve cam sanatındaki ilk öğrenmelerini babasının fabrikasında gerçekleştiren Emile Gallé, Art Nouveau Dönemi'nde hem sanatsal hem de endüstriyel cam üretimleri ile dünya çapında bir üne sahip olmuştur. Başlıca ilgi alanları felsefe, botanik, şiir ve cam üretimi olan sanatçının çalışmalarını tanımlamak için "camın şairi" tabiri kullanılmıştır (Miller, 2004, s.74). Saydam cam ya da saydam renkleri kullandığı erken dönem eserlerinde Ortaçağ İslam mine dekoru etkisi açıkça görülür (Bkz. Görsel 2.2.2).



Görsel 2.2.2. Gallé, "Praying Mantis and Beetle Vase", Yükseklik: 23.3 cm, Çap: 12 cm, Mine Dekoru, Fransa

Kaynak: Arkas Sanat Merkezi, 2014, s.122

Gallé'nin eserlerinde görülen geniş renk yelpazesi, onun metal oksitlerle birçok deneme yaptığını göstermektedir. 1875 yılında, cam bünyesine potasyum ve kobalt oksidi ilave ederek mavi tonlarını elde etmiş ve renkli cam çalışmalarına başlamıştır. Ürettiği bu yeni *cam Clair de Lune* (Ayıışığı) camı olarak adlandırılmıştır (Bkz. Görsel 2.2.3) (Arkas Sanat Merkezi, 2014, s.44). Engraving (Çarktraş), Acid-etching (Asitle yakma) ve Cameo (Katmanlı cam) gibi cam dekor tekniklerinde özgün eserler vermiştir (Madsen, 1975, s. 346-347). 1878 yılında katıldığı Paris Dünya Sergisi'nde gördüğü *Cameo-Glass* (Kabartmalı cam) ve *Iridescent Glass*

(Yanardöner Cam) eserler sanatçının sonraki çalışmalarına esin kaynağı olmuştur (Bkz. Görsel 2.2.4). (Arkas Sanat Merkezi, 2014, s.44).



Görsel 2.2.3. Gallé, "Flower Vase", "Ayışığı Camı",
24 x 22 x 14 cm, 1878, Fransa
Kaynak: Gallé, 2014, s.91



Görsel 2.2.4. Gallé, "Cam Vazo Grubu", En Uzun Vazo
30.5 cm, 'Cameo' Tekniği,
Art Nouveau Dönemi, Fransa
Kaynak: The Bowies Museum, 2007, s.13

1898 yılında, bazı eserlerinde mobilya üretimlerinde kullanılan *Marqueterie-Sur-Verre* tekniğini cama uyarlayarak patentini almıştır. Teknikte, önceden hazırlanmış cam parçalar ısıtılarak üflenerek şekillendirilen diğer bir biçimin üzerine bastırılarak yerleştiriliyor ve böylece üç boyutlu heykelsi bir etki elde ediliyordu. Şekillendirme işlemi sonrasında da cam tavlaniyordu (Bkz. Görsel 2.2.5). (Miller, 2004, s. 74).



**Görsel 2.2.5. Gallé, "Roses de France" Kap,
44.7 x 31.1 cm,
Marquetry Tekniği, 1901, Nancy, Fransa
Kaynak: Gallé, 2014, s. 94**

Art Nouveau döneminde doğal dünya - bitkiler ve çiçekler, böcekler, kuşlar, hayvanlar, deniz yaşamı ve hatta insan figürü - cam sanatçılarına genellikle sembolik anlam taşıyan zengin bir ifade dili sağlamıştır. Gallé'nin doğadan ilham alarak belli belirsiz figüratif bağlantılarla formları soyut biçimlere dönüştürdüğü bazı eserleri Sürrealist akımının doğuşunun öncesine tarihlendirilmiştir (Bkz. Görsel 2.2.6). (Klein & Lloyd, 1989).



**Görsel 2.2.6. Gallé, "Les Coprins" Lamba, 1904, Fransa
Kaynak: Klein & Lloyd, D.&Lloyd W., 1989, s. 202**

Özgün tarzı ile Nancy Ekolü'nde ünlenen bir diğer isim Daum Kardeşler olmuştur. Nancy'de dekoratif masa ve yerli cam üretimleri ile tanınan fabrika 1925 yılına kadar Art Nouveau tarzı üretimlerini Jacques Gruber, Henri Bergé, Victor Amalric Walter, Emile Wiltz ve Charles Schneider gibi tasarımcılarla birlikte sürdürmüştür. Daum'un, Art Nouveau tarzı ile ürettiği sanatsal camlarda yeni ifade arayışlarına yöneldiği dekor tekniklerine getirdikleri yeniliklerden anlaşılmaktadır. Fabrika, cameo tekniği ile ürettiği cam üretimlerinde zemin süslemelerinde uyguladığı Martelé ya da Hammered olarak teknikle Gallé'nin cameo üretimlerinden farklılaşmıştır. Walter, Pâte de Céramique olarak bilinen bir tekniği cam üretimlerine uygulayarak modern ve klasik tarzda sayısız özgün cam eser üretmiştir. Teknik cam literatüründe *Pâte de Verre* olarak adlandırılmıştır eserler (Bkz. Görsel 2.2.7) (Ricke ve Schmitt, 2004, s. 61- 65). Daum da karşılaşılan bir başka özgün dekor tekniği uygulaması da Intercalaire olmuştur. Teknik sayesinde hem cam katmanları arasında hem de yüzeyde süsleme yapılabilmektedir. Bu yöntem, süslemeye kayda değer bir biçimde derinlik ve perspektif katmıştır (Bkz. Görsel 2.2.8) (Ricke ve Schmitt, 2004, s. 61- 65).



**Görsel 2.2.7. Victor Amalric Walter, "The Grape Vine",
Daum'da Üretilen ilk Pâte de Verre Çalışma, Daum,
Fransa**

Kaynak: Arwas, 1996, s. 511



**Görsel 2.2.8. Daum, "Algues et Poissons", Yükseklik:
16.6 cm, Çap: 11.6 cm, Karışık Teknik: Double-cased (çift
katmanlı yüzey), Wheel-engraving (diskle kazıma),
Martelé ve Intercalaire Tekniği, 1898, Nancy, Fransa
Kaynak: Ricke ve Schmitt, 2004, s. 195**

René Lalique, Art Nouveau döneminde hem mücevher tasarımına getirdiği yeniliklerle hem de ürettiği cam eserleri ile ünlenerek Fransa'daki tarzın Avrupa ülkelerine yayılmasını sağlayan önde gelen isimlerden olmuştur. Erken dönem çalışmalarında, plastik ögeyi öne çıkararak perspektifli ve neredeyse heykelsi mücevher tasarımlarına imza atan sanatçı boynuz, fildişi, cam gibi malzemeleri birlikte kullanmıştır (Bkz. Görsel 2.2.9). 1890 yılından itibaren, cam sanatına olan ilgisinin artması kendi atölyesini açması ile sonuçlanmıştır. 1907 yılında François Coty'nin kurduğu ünlü Coty Firması için tasarladığı parfüm şişeleri diğer parfüm üreticileri tarafından da ilgi görmüştür. Sonraki yıllarda, endüstriyel tasarıma ağırlık vererek kalıplama ve üfleme tekniklerini kullanarak, yarı kristal, opal ya da renkli cam malzeme ile çeşitli objeler üretmiştir (Arkas Sanat Merkezi, 2014, s. 68).



**Görsel 2.2.9. René Lalique, "Yusufçuk Böceği Broş",
Vitray ve Mine Tekniği, Fransa
Kaynak: <https://gulbenkian.pt/museu/en/collection-item/dragonfly-brooch/>
Erişim Tarihi: 21.07.2019**

Amerika Birleşik Devletleri

Amerika Birleşik Devletleri'nde sanatsal anlamda cam üretimi, 1876 yılında resmi olarak düzenlenen ve ilk resmi fuar olan *Philadelphia Centennial Exposition* ile başlamıştır. 1885 yılı civarında The American Art Workers Guild'in (Amerikan Sanat Emekçileri Loncası) kurulması, sanat ve el sanatları sergi topluluklarının açtığı sergiler sanatsal üretimlerin yaygınlaşmasında etkili olmuştur (Cooper, 2000, s. 263). Ayrıca, Avrupa'dan ithal edilen ürünlerin, Uzak-Doğu sanatının ve teknolojik gelişmelerin etkisi olduğu da söylenebilir. Bu dönemde sanatçı Louis Comfort Tiffany, ve Pairpoint Corporation, Handel Company, Steuben Glass Works, Quezal gibi cam üreticileri Art Nouveau tarzında cam üreten isimlere örnek verilebilir.

Louis Comfort Tiffany, 1878 yılında *Louis Comfort Tiffany and Associated Artists*'i kurarak çeşitli cam yapım teknikleri ile çalışmaya başlamıştır. Sanat camı tasarımlarında yalnızca doğadan değil, aynı zamanda Çin, Japonya ve Orta Doğu'nun sanatından da esinlenen sanatçı, 1880 yılında metal oksit kullanarak elde ettiği *Favrile* olarak adlandırılan yanardöner camın patentini almıştır (Bkz. Görsel 2.3.1) (Klein & Lloyd, 1989, s. 207-213). Tiffany'nin üfleme tekniği ile ürettiği eserleri dışında popüler olan diğer çalışmaları Tiffany Lamps olarak adlandırılan aydınlatmalar olmuştur ve takı tasarımları olmuştur (Bkz. Görsel 2.3.2).



**Görsel 2.3.1. Tiffany, "Vazo", Favrile Cam, 35.9 x 29.2
cm, Üfleme Tekniği, 1893-96, Amerika
Kaynak: <http://www.metmuseum.org/toah/works-of-art/96.17.10/>
Erişim Tarihi: 21.07.2019**

Tiffany'nin ürettiği yanardöner etkili cam daha sonra, Pairpoint Corporation, Handel Company, Steuben Glass Works ve Quezal gibi cam fabrikaları üretimleri üzerinde etkili olmuştur denilebilir (Bkz. Görsel 2.3.3) Steuben cam fabrikası, mavi ve altın renklerdeki lüster dekorlu *Aurene* camları, yeşim taşı görünümünde olan *Jade* camları ve soluk yeşil ile beyaz renkte üretilen *Verre-de-Soie* camları ile Art Nouveau tarzı camlar üretmiştir (Campbell, 2006, s. 462, 463).



**Görsel 2.3.2. Louis Comfort Tiffany, "Altın Kolye",
Mine Tekniği, 1912, Amerika Kaynak: Miller, 2004, s. 157**



**Görsel 2.3.3. Steuben Cam Fabrikası, "Auerene" Vazo,
H: 23 cm, 1915, Amerika
Kaynak: Miller, 2004, s. 98**

Almanya

Art Nouveau Akımı, Almanya'da 1900 yılına kadar çiçekli bir tarz olarak, 1900'den sonra ise geometrik soyut bir tarz olarak kendini göstermiştir. Münih, Darmstadt, Berlin ve Pforzheim yeni biçimsel eğilimin ortaya çıktığı başlıca merkezler olmuştur (Masini, 1987, s. 173). 1897 yılında kurulan Vereinigten Werkstätten für Kunst im Handwerk (Sanat ve El Sanatları Atölyeleri Birliği), Die Jugend (1896), Kunst und Handwerk ve Deutsche Kunst und Dekoration and Dekorative Kunst (1897) ve Pan dergileri akımın Almanya'daki gelişimini teşvik etmiştir (Masini, 1987, s. 173).

Cam sanatında, Karl Koepping (1848-1914), usta cam üfleyicisi Friedrich Zitzmann ile ürettiği çiçek biçimli, kıvrımlı *iridescent* (yanardöner) cam eserleri ile tanınmıştır. (Bkz. Görsel 2.4.1). Aynı dönemde, Theresienthal &

Josephinenhütten cam fabrikası Art Nouveau tarzını içki bardakları üretiminde kullanmıştır. Bu üretimlerde, genel olarak ince, soluk yeşil bir cam zemin üzerinde şarap kırmızısı, indigo mavi, bal rengi diğer cam katman yaprak şeklinde oyulmuştur (Klein & Lloyd, 1989, s. 215).

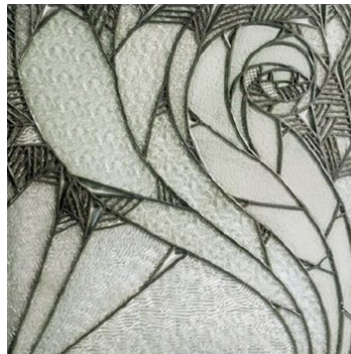


**Görsel 2.4.1. Karl Koepping ve Friedrich Zitzmann ,
"Kadeh", Açık Alevde Şekillendirme, 1895-96, Almanya
Kaynak:<http://collections.vam.ac.uk/item/O228461/gobl-et-zitzmann-friedrich/> Erişim Tarihi: 22.07.2019**

Avusturya

Avusturya'da Art Nouveau Akımı, sanat ve zanaatın ayrılmaz bir bütün olduğu düşüncesini benimseyen bir grup sanatçı tarafından oluşturulan *Secession Style* ile özdeşleştirilmiştir. 1897 yılında Avusturya Sanatçılar Birliği'nden (Künstlerhaus) ayrılan Gustav Klimt, Koloman Moser, Joseph Maria Olbrich, Josef Hoffmann gibi bir grup bağımsız sanatçı tarafından kurulan Wiener Secession, mimar Hoffmann'ın the *Total Artwork* (Toplam Sanat) kavramını benimsemiştir. Ver Sacrum (Kutsal İlkbahar) adlı dergi grubun düşüncelerini Viyana'da yaymaya çalışmasında önemli bir rol oynamıştır. 1898 yılında, Olbrich tarafından Karlsplatz yakınlarında grubun sergi evi olarak inşa edilen binanın, Art Nouveau tarzını yansıttığı söylenebilir. 1903 yılında, Moser ve Hoffmann tarafından kurulan Wiener Werkstätte adlı şirket, seramik, cam, mobilya, grafik gibi birçok alanda sanatçı ve zanaatçıları bir araya getirerek Art Nouveau Akımı'nın Avusturya'da yayılmasını sağlamıştır (Madsen, 1975, s. 399-410).

Cam sanatında, Art Nouveau tarzını benimseyen sanatçılar genellikle işlevselliği ön planda tutmuş, basit geometrik biçimleri tercih etmişlerdir. J.&L. Lobmeyr cam fabrikası, Koloman Moser ve Josef Hoffmann gibi sanatçılarla çalışmıştır. Viyana Atölyeleri'nin bazı cam üretimlerinde, Art Nouveau ve Biedermeyer tarzı birlikte kullanılmıştır. Bu bağlamda dikkat çeken diğer isimlere, sanatçı Otto Prutscher ve Meyr's Neffe cam fabrikası örnek verilebilir (Bkz. Görsel 2.5.1) (Klein & Lloyd, 1989, s. 216).



**Görsel 2.5.1. Koloman Moser, "Mozaik Cam",
1902, Avusturya Kaynak: Klaus H. Carl, (2011?),
s. 159**

Belçika

Belçika'da Art Nouveau döneminde Maurice Maeterlinck, Max Elskamp, Camille Lemonnier ve Emile Verhaeren gibi yazarların etkisi altında, entelektüel yaşam yoğunlaşmış ve uluslararası bir boyut kazanmıştır. La Libre Esthetique (Serbest Estetik), Le Cercle des Vinght (1884), l'Art Independant gibi sanatçı hareketleri Sembolizm ve Naturalizm'in yayılmasında önemli rol oynamışlardır (Challié, 1982, s. 132). Art Nouveau Dönem mimarisinin Belçika'daki en yetkin isimlerinden biri olan Victor Horta, eserlerinde cam malzemeye estetik değer kazandırmıştır (Bkz. Görsel 2.6.1).



Görsel 2.6.1. Victor Horta, "Victor Horta Müzesi Girişi", 1901, Belçika
Kaynak: Raugin, 2003, s. 241

Mimar, ressam ve tasarımcı Henry Van de Velde, Art Nouveau tarzında ürettiği eserleriyle cam sanatına katkı sağlayan bir diğer önemli isim olmuştur. 1825 yılında Liège'de kurulan Val-Saint-Lambert Cam Fabrikası, Art Nouveau döneminde Henry van de Velde'nin soyut tasarımlarının yer aldığı katmanlı cam vazolar üretmiştir. 1888-1926 yılları arasında fabrikada çalışan tasarımcı Léon Ledru ise cameo tekniği ile vazolar üretmiştir (Bkz. Görsel 2.6.2) (Miller, 2004, s. 81).



Görsel 2.6.2. Léon Ledru, "Vazo", H: 38 cm, Cameo Tekniği, 1906-08, Belçika
Kaynak: Miller, 2004, s. 81

Hollanda

Hollanda'da 1870'li yıllarda görülmeye başlanan Art Nouveau Akımı, kurulan sanat okulları ve çeşitli kurumlar ile desteklenerek gelişim göstermiştir. 1881'de Rijkschool voor Kunstnijveheid (Uygulamalı ve

Dekoratif Sanatlar Ulusal Okulu) açılmış, 1884 yılında ise sanatçı, esnaf ve sanayiciler arasındaki ilişkileri teşvik etmeyi amaçlayan Arts and Industries Association (Sanat ve Endüstri Derneği) kurulmuştur. 1885'de Labor et Ars Association (İşçi ve Sanat Derneği) kurulmuş ve üyelerinden biri olan Gerrit Willem Dijsselhof, Hollanda'da Art Nouveau Akımı'na önemli oranda katkı sağlamıştır. Bouw en Sierkunst ile Sanat ve El Sanatları Hareketi gibi süreli yayınlar da uygulamalı sanatlarda Art Nouveau Akımı'nın yayılmasına katkı sağlamıştır (Masini, s.163-64).

Cam sanatında, 19. yüzyıl başlarında, vitray sanatında başlayan canlanma Nijmegen ve Rotterdam'daki amatör sanatçıların deneysel çalışmaları sayesinde gerçekleşmiştir. 1840'lı yıllarda, vitray sanatında gotik tarza dönüş başlamış, renklendirilmiş camın ve orta çağ vitray sanatı tekniklerinin yeniden kullanımı artmıştır. Ağırlıklı olarak kilise mimarisinde kullanılan vitray, 1890 yılından itibaren kentlerde inşa edilen büyük evler için artistik anlamda da üretilmiştir. Amsterdam Okulu, Jan Schouten (1852-1937), Willem Bogtman (1882-1955) Hollanda'da Art Nouveau cam sanatına katkıda bulunan kurum ve sanatçılara örnek gösterilebilir (Bkz. Görsel 2.7.1) (Muller, 2011, s. 356,357).



Görsel 2.7.1. Jan Schouten, "Dört Mevsim", Vitray Tekniği, 1905, Delft

Kaynak: http://www.greedfineart.com/architectural-garden-elements.html?serie=0805_STAINED_GLASS_JAN_SCHOUTEN

Erişim Tarihi: 22.07.2019

İtalya

İtalya'da Stil Liberty olarak adlandırılan Art Nouveau Akımı, Viyana'daki Secessionist Hareketi'nden ve Fransa'daki çiçekli tarzdan etkilenmiştir. 1885 yılında Roma'da kurulan Arte Libertas Grubu, Morris ve Ön-Raffaellocu akımın sanatsal ve ideolojik fikirlerini temel alarak Art Nouveau Akımı'nın yayılmasını sağlamıştır. Arte Italiana Decorativa e Industriale (1890-1914), Bergamo Grafik Sanatlar Enstitüsü tarafından yayınlanan Emporium (1895), L'Arte decorativa modern a, L'Architettura Italiana (1905), L'Italia che ride (1900) gibi 1890'ların sanat dergileri Art Nouveau Akımı etkisi ile ortaya çıkan yeni tarzın etkisini yansıtmışlardır. Akımın merkezleri Turin, Milano, Roma ve Emilia-Romagna bölgesi olmuştur (Masini, 1987, s. 309-338).

İtalya'da Art Nouveau tarzlı cam üretimleri geç tarihlerde görülmüştür. *Murrini* olarak adlandırılan dekor tekniğinin kullanılmaya başlanması modern üretimler görülmeye başlanmıştır. 1901 yılında Ferro Toso tarafından kurulan atölyede, Vittorio Zuffi gibi önemli cam ustaları ile işbirliği içinde bu yeni cam tekniği ile yapılan çalışmalar, geç de olsa Art Nouveau Akımı'nın ya da Liberty tarzının İtalya ve Murano'da kabul gördüğü anlamına gelebilir (Bkz. Görsel 2.8.1).



**Görsel 2.8.1. Vittorio Zuffi, "A Murrine", Amfora
Ölçüleri: H: 10cm, R: 9,75 cm,
Sıcak Cam Üfleme ve Murrini Dekor Tekniği,
1896, İtalya Kaynak: Barovier, 2004, s. 49**

Cam sanatında yaşanan bu gelişmeleri, Teodoro Wolf Ferrari ve Vittorio Zecchin gibi *Sezessionist* sanatçıların Giuseppe Barovier gibi cam üreticileri ile birlikte yaptığı çalışmalar izlemiştir. İtalya'da, sanatçı ve zanaatçıların bir araya gelerek yaptığı çalışmalar, cam malzeme ile resimsel etkilerin oluşturabileceğini göstermiştir. Bu yıllardaki diğer önemli bir gelişme de, seramik sanatçısı Hans Stoltenberg Lerche'nin Fratelli Toso'nun atölyesinde yaptığı sıcak cam dekor uygulamaları olmuştur (Bkz. Görsel 2.8.2) (Barovier, 2004, s. 15,18). Tüm bu gelişmeler, İtalya'daki cam fabrikalarının çağdaş sanat fikirlerini benimsemelerine ve üretimlerini bu yönde değiştirmelerine neden olmuştur. Farklı disiplinlerin bir araya gelmesi ile tasarımcı kavramı değişmiş ve cam malzemenin artistik anlamda kullanımı artmıştır.



**Görsel 2.8.2. Fratelli Toso Cam Fabrikası, "A Murrine
Foreali",
Sıcak Cam Üfleme ve Murrini Dekor Tekniği, 1920,
İtalya
Kaynak: Barovier, 2004, s. 192**

Rusya

19. yüzyıl sonlarında, Rusya'da öncelikle, sanat, endüstri ve ticaret arasında bir ilişki kurulmaya çalışılmış ve daha sonra, yerli kültür öğeleri kullanılarak el sanatlarını canlandırma amacı güdülmüştür. Abramtsevo ve Talashkino'da kurulan kolonilerde bir araya gelen sanatçı ve zanaatçılar, el yapımı mobilya, seramik ve tekstil üretimi yapmıştır. World of Art (1898) grubu ve Society for the Encouragement of the Arts gibi kuruluşlar ulusal ve uluslararası sergiler düzenleyerek Avrupa ile Rusya arasındaki etkileşimi artırmıştır. Mir Iskusstva (The World of Art) (1889-1904) ve Art and Applied Art (1889-1902) gibi dergiler de Avrupa'nın diğer ülkelerindeki Art Nouveau Dönemi sanatçıları tanıtarak ve dönemin yerel yeni sanatçıların işlerine yer vererek akımın yayılmasını sağlamıştır (Howard, 1996, s. 137-139).

Rus cam sanatı, Art Nouveau Akımı'na paralel bir çizgide değişim göstermiştir. Bu dönemde, 100'den fazla cam fabrikası faaliyete geçmiş ancak, bunlardan sadece birkaçı kaliteli sofa takımları ve dekoratif cam üzerine yoğunlaşmıştır. Yüzyılın ilk yıllarında kristal cam moda olmuş ve sonra Bohemya ve Fransız cam sanatı etkisi ile

renkli cam üretimine doğru bir değişim gözlemlenmiştir. Rusya'nın önde gelen fabrikası olan St. Petersburg İmparatorluk Cam Fabrikası, yüzyılın ilk yarısı boyunca herhangi bir Avrupa ülkesinin en iddialı ve sanatsal camlarından bazıları ile eşdeğer camlar üretmiş, bu üretimleri neo klasik çömlekler, vazolar ve ibrikler takip etmiştir (Bkz. Görsel 2.9.1) (Klein & Lloyd, 1989, s.171).



Görsel 2.9.1. İmparatorluk Cam Fabrikası,
"Vazo", H: 21,7 cm, 1908, St Petersburg

Kaynak:

http://www.hermitage.nl/en/tentoonstellingen/art_nouveau/beeldmateriaal.htm

Erişim Tarihi: 09.01.2017

Çek Cumhuriyeti

19. yüzyılın sonlarına doğru, genel olarak sanat koruyucuları için üretim yapan Bohemya'lı cam üreticileri, daha geniş bir pazara hitap etmek için yeni yollar aramaya başlamıştır. Bu amaçla, Art Nouveau tarzını benimseyen birçok cam üreticisi yeni teknolojileri kullanarak üretim yapmaya başlamıştır. Bu dönemde cam sanatına katkı sağlayan kişi ve kuruluşlara, Moser, Loetz, Pallme König gibi isimler örnek olarak verilebilir.

1840 yılında, Bohemya'da Johann Loetz tarafından kurulan Loetz cam fabrikasının, Art Nouveau tarzıyla üretim yapan en başarılı cam üreticisi olduğu söylenebilir. Erken dönem üretimlerinde yarı değerli taş görünümünde camlar üreten fabrika daha sonra yanardöner cam üretimi yapmaya başlamıştır (Bkz, Görsel 2.10.1).



Görsel 2.10.1. Loetz Cam Fabrikası, "Iridescent Vase",

H: 26 cm, Bohemya

Kaynak: Miller, 2004, s. 68

Art Nouveau döneminde üretilen yanardöner camlar Amerika'ya ithal edilmiştir. Fabrika'da çalışan sanatçılara, Max Ritter von Spaun, Koloman Moser, Josef Hoffmann, Otto Prutscher ve Maria Kirschner örnek verilebilir (Miller, 2004, s. 86-88). 1857 yılında, Karlsbad'da kurulan Moser cam fabrikası Art Nouveau Dönemi'nde, ürettiği kristal camlarda eğrisel çiçek desenleri ve zaman zaman altın yıldız kullanmıştır (Bkz, Görsel 2.10.2).

Art Nouveau Dönemi'nde üretilen popüler cam üretimlerinden birisi de mine dekor tekniği uygulamaları

olmuştur. Bohemya'da bilinen en iyi mine sanatçılarından biri olarak tanınan Karl Massanetz, kullandığı tekniği çeşitli cam okullarında öğretmiştir. Bu okullardan en meşhur ikisi Fachshule Steinschönau (1880) ve Fachshule Haida olmuştur. Bu iki okulda üretilen cam çalışmalar yerel cam fabrikaları olan Johan Oertel & Co. (Hiada) ve Friedrich Pietsch (Steinschönau) tarafından satın alınmıştır. Mine tekniği eğitimi verilen diğer önemli bir okul ise, 1904 yılında kurulan Fachshule Zwiesel olmuştur (Klein & Lloyd, 1989, s. 215).



Görsel 2.10.2 : Moser Cam Fabrikası , "Rose", H: 30 cm, 1900-1910, Karlsbad

Kaynak: <http://www.moser-glass.com/en/p/hand-cut-and-engraved-vase-clara-3156-motif-art-nouveau/>

Erişim Tarihi: 05.02.2017

Macaristan

Macaristan 19. yüzyılda, Art Nouveau Akımı'nın gelişimi açısından, komşu ülkeler ile paralellik göstermiş ancak, akımın plastik sanatlardaki gelişimi ülkedeki bazı muhafazakâr kurumlar nedeni ile gecikmiştir. 1902 yılında, hükümet ve Macar Uygulamalı Sanatlar Derneği'nin desteği ile Budapeşte'nin bir köyü olan Godollo'da kurulan sanatçı kolonisi ile el sanatları özendirilmeye başlanmıştır (Howard, 1996, s. 102-121). Sanat ve El Sanatları Hareketi'nin ideolojisinden ilham alan koloni ulusal bir sanat anlayışı yansıtmıştır (Howard, 1996, s. 102-121). Ülkede Art Nouveau Akımı'nın oluşmasına katkı sağlayan isimlere Jozsef Kiss, Hollosy, Arany, Godollo, Vaszary örnek verilebilir.

Godollo sanat kolonisinin bir sanatçısı olan Miksa Roth, ortaçağ vitray sanatı konusunda uzmanlaşmış ve Macaristan'da Art Nouveau Akımı'nın öncülerinden biri olmuştur. Vitray sanatını babasından öğrendi ve 1885 yılında kendi stüdyosunu açan sanatçının Macaristan'daki en iyi vitray ve cam mozaik sanatçısı olduğu söylenebilir (Bkz. Görsel 2.11.1) (Howard, 1996, s.116).



Görsel 2.11.1. Miksa Róth, "Doğan Güneş", Cam Mozaik, 171x76 cm, 1897, Macaristan

Kaynak: https://www.tripadvisor.com/LocationPhotoDirectLink-g274887-d6373334-i1360803Miksa_Roth_Memorial_House-Budapest_Central_Hungary.html Erişim Tarihi: 26.07.2019

Sonuç

Art Nouveau Akımı, Tarihselcilik, Japon Sanatı, Sembolizm, Naturalizm gibi ortak birçok kaynaktan beslenmiş ve ülkelere göre karakteristik özellikler kazanmıştır. Örneğin Fransa'da üç boyutlu olarak ifade edilirken, Avusturya'da iki boyutlu çizgisel ve sembolik bir anlatıma sahip olmuştur. Cam sanatında akımın bu farklı ifade biçimlerini Fransa'da Emile Gallé ve Avusturya'da Charles Rennie Mackintosh'un eserlerinde gözlemlemek mümkündür. 19. yüzyılda cam malzemenin kullanımına ilişkin en önemli gelişmelerden biri mimari alanda yaşanmıştır denilebilir. Bu dönemde cam hem cephe malzemesi ve yapı elemanı hem de dekoratif ve işlevsel birer tasarım öğesi olarak kullanılmıştır. 19. yüzyılda bir fuar merkezi olarak inşa edilen Kristal Saray, Antoni Gaudi, Victor Horta, Charles Rennie Mackintosh ve Louis Comfort Tiffany gibi sanatçıların eserleri camın mimarideki kullanım alanının zenginleşmesine örnek gösterilebilir. Art Nouveau döneminde, sanatçıların, sanayici, bilim adamı ve zanaatçılar ile birlikte çalışması, teknik gelişmelere paralel olarak camın işlenebilirliğinin kolaylaşması gibi nedenler hem sanatsal hem de endüstriyel cam üretim mantığını değiştirmiştir denilebilir. Cam üreticileri bu dönemde, Art Nouveau tarzını, cam malzemeye özgün bir şekilde uygulamış, teknik anlamda yaptıkları buluşlar ile çağın gerisinde kalmamış, aksine bilimsel gelişmelerden yararlanıp daha önceki teknikleri geliştirmişlerdir. Yapılan üretimlerde, tasarım, modelleme, dekor vb. gibi işlem basamaklarında alanında uzman ayrı kişilerin çalışması, dönemin cam üretimlerindeki başarıyı artıran etmenlerden biri olarak kabul edilebilir. 19. yüzyılda, cam sanatındaki gelişmelere bakıldığında, geleneksel kalıplarından farklı olarak yenilikçi, yaratıcı, araştırmacı ve özgün niteliklere sahip bir uygulamacı ve sanatçı profilinin ortaya çıktığı, bunun yanı sıra yine bu dönemde pek çok teknik ve uygulamayla çeşitlenen ve zenginleşen bir biçim dilinin oluştuğu görülmektedir. Tüm bu gelişmeler bağlamında, Art Nouveau dönemi seramik ve cam sanat ortamındaki bu olumlu yansımaların, çağdaş seramik ve cam sanatlarına gerek literatür gerekse terminolojik bağlamda önemli katkıları olduğu yadsınamaz bir gerçektir.

Kaynaklar

- Arkas Sanat Merkezi (2014). Gallé Daum Lalique... Camın Şairleri. (1. Baskı). İstanbul: Mas Matbaacılık San. ve Tic. A.Ş.
- Barovier, M. (2004). Venetian Art Glass 1840- 1970 An American Collection, New York: Berlin, London, New York: Prestel.
- Campbell G. (2006). The Grove Encyclopedia of Decorative Arts. New York, N.Y. : Oxford University Press
- Challié-B. L. (1982). The Art Nouveau Style. London: Academy Edition.
- Constantino, M. (1989). Art Nouveau. (2. Baskı). İspanya: Bison Books Ltd.
- Cooper, E., (2000). 10,000 Years of Pottery. (4. Baskı). Philadelphia : University of du Grand-Pont, Jean-Pierre Laubscher.
- Hauser, A. (2006). Sanatın Toplumsal Tarihi Cilt 2. Rokoko, Klasizm, Romantizm, Naturalizm, Empresyonizm ve Film Çağı. Ankara: Deniz Kitabevi.
- Howard, J. (1996). Art Nouveau: International and National Styles in Europe. New York: Manchester University Press.
- Klein, D.&Lloyd W. (1989). History of Glass, New York: Crescent Books.
- Madsen, T.S. (1975). Sources of Art Nouveau. New York: Da Capo Press.
- Masini, L-V. (1987). Art Nouveau. (Çev: Linda Fairbairn). New York: Arch Cape Press.
- Miller, J., (2004). Art Nouveau. (1. Baskı). New York: DK Publishing, Inc.
- Özgümüş C. Ü. (2013). Çağlar Boyu Cam Tasarımı. İstanbul: Bilnet Matbaacılık.
- Pelichet, E., Duperrex M. (1976). La Céramique Art Nouveau. Lausanne: Les Éditions Pennsylvania Press.
- Pevsner, N. (1936). Pioneers of Modern Design From William Morris to Walter Gropius. New Haven : Yale University Press.
- Raugin, C. V., (2003), The History of Stained Glass, The Art of Light Medieval. London: Thames & Hudson.
- Ricke, H., Schmitt, E., (2004). Art Nouveau Glas The Gerda Koepff Collection. Munich, Prestel.
- Tait, H. (1991). Five Thousand Years Of Glass. Londra: British Museum Press.
- Tanilli, S. (2006). Uygurluk Tarihi. (26. Baskı). İstanbul: Alkım Yayınevi.

Turan, N. (2017). Art Nouveau Akımı'nın Seramik ve Cam Sanatına Yansımaları. Yayınlanmamış Yüksek Lisans Tezi, Anadolu Üniversitesi, Güzel Sanatlar Enstitüsü Yayınları.

İNTERNET KAYNAKLARI

Arwas V. (1996). The Art of Glass: Art Nouveau to Art Deco. Great Britain: Andreas Papadakis Publisher.

https://books.google.com.tr/books/about/The_Art_of_Glass.html?id=bZsuJ90UAtIC&redir_esc=y. Erişim Tarihi: 23.09.2018

Muller, S.D., (2011). Dutch Art: An Encyclopedia, Routledge: London.

<https://books.google.com.tr/books?id=ZPhLoy0FICMC&pg=PA469&lpg=PA469&dq=dutch+art+nouveau+glass&source=bl&ots=s0H6Kmh8L&sig=yEGP8jOWqxcejci9FUAD36HtzL8&hl=tr&sa=X&ved=0ahUKEwilk5CYiZXRAhUH0xQKHe2SDfMQ6AEIUTAN#v=onepage&q=glass&f=false> Erişim Tarihi: 26.12.2016.

Vajda, M. G. (1980). Some Aspects of Art Nouveau in Arts and Letters. Journal of Aesthetic Education., 14 (4), 73-84.

http://www.jstor.org/stable/3332370?origin=JSTOR-pdf&seq=1#page_scan_tab_contents Erişim Tarihi: 12.10.16.

<https://www.britannica.com/technology/pressed-glass> Erişim tarihi: 16.07.2019.

<https://www.cmog.org/article/tradition-avant-garde-bohemian-glass-1820-1935>. Erişim Tarihi: 17.07.2019.

https://www.tripadvisor.com/LocationPhotoDirectLink-g274887-d6373334-i136080387-sa_Roth_Memorial_House-Budapest_Central_Hungary.html . Erişim Tarihi: 26.07.2019.

http://www.hermitage.nl/en/tentoonstellingen/art_nouveau/beeldmateriaal.htm. Erişim Tarihi: 09.01.2017.

<http://www.moser-glass.com/en/p/hand-cut-and-engraved-vase-clara-3156-motif-art-nouveau/>. Erişim Tarihi: 05.02.2017.

http://www.greedfineart.com/architectural-garden-ements.html?serie=0805_STAINED_GLASS_JAN_SCHOUTEN.

Erişim Tarihi: 22.07.2019.

<https://www.cmog.org/artwork/replica-portland-vase-0>. Erişim Tarihi: 20.07.2019.

THE REFLECTION OF ART NOUVEAU MOVEMENT ON THE ART OF GLASS

Mustafa AĖATEKİN
Nihal TURAN

Abstract

Art Nouveau Movement was effective on architecture literature, music, painting and applied arts in 19th century. It is possible to say that, the artists of the period had a common purpose in order to remove the difference between arts and crafts, to create a new way of expression, to add a personal perspective to the function of the material and to provide Access for people from each part of the society. When the literature research was evaluated, it has been observed that there was an emergence of a profile of an innovative, creative, researcher pragmatist with unique qualifications and artist. Additionally, the creation of a form language that was varied and enriched by the many techniques and practices in this period has been observed. The art of glass changed in a lot this period by getting effected by Art Nouveau in terms of ideology, form and technique. In this study, glass artists affected by Art Nouveau and their works, the productions of private workshops that were established and factories and innovations experienced technically were analyzed.

Anahtar Kelimeler: Art Nouveau Movement, Art of Glass, Artistic Glass, Industrial Glass