

DOKUMA KUMAŞ TASARIMI VE ÖRNEK UYGULAMALARI

Ebru ÇORUH¹
Nazan AVCIOĞLU KALEBEK²
Gökçe ÖZDEMİR³
Tuğba ÖZTÜRK⁴

¹Doç. Dr. Ebru ÇORUH. Gaziantep Üniversitesi, ecoruh(at)gantep.edu.tr, ORCID:0000-0001-8039-828X

²Doç. Dr. Nazan AVCIOĞLU KALEBEK. Gaziantep Üniversitesi, nkalebek(at)gantep.edu.tr, ORCID:0000-0002-1840-034X

³Dr. Öğr. Üyesi Gökçe ÖZDEMİR. Gaziantep Üniversitesi, gozdemir(at)gantep.edu.tr, ORCID:0000-0002-2608-6004

⁴Öğr. Gör. Tuğba ÖZTÜRK. Gaziantep Üniversitesi, , ORCID: 0000-0001-9880-3677

Çoruh. “Rönesans ve Barok Dönem Müzikal Süslemelerinin Tarihsel Gelişimlerine, Uygulanış Şekillerine Bir Bakış”
idil, 63 (2019 Kasım): s. 1603-1609. doi: 10.7816/idil-08-63-16

Öz

Dokuma, atkı ve çözüğü adı verilen iki iplik grubunun birbirinin altından ve üstünden geçirilmesi ile oluşturulan yüzeylerdir. Dokuma kumaş tasarımı ise teknik faktörlerle estetik faktörlerin birbirlerini tamamladığı bir yöntemdir. Estetik faktörler, kumaşın görünüm özellikleri olan renk, biçim ve doku öğelerinin birlikte oluşturdukları değerlerdir. Teknik faktörler ise hammadde, incelik, kumaşın rengi ve dokusu, dokuma tekniği, renk planları, örgü gibi teknik özellikleri içermektedir. Bu çalışmada dokuma tasarımında farklı iplik, kalınlık, renk, görsellik gibi parametrelerden yararlanılarak çeşitli örgü ve desenler tasarlanmıştır. Tema olarak hayatın içindeki zorluklar ve karmaşa ele alınarak, dikenli, dar, kılçıklı, engebeli, bir yol olarak hayat tasarımlara yansıtılmaya çalışılmıştır. Bu amaçla ekose, balıksırtı, bal peteği gibi desenler kullanılmıştır. Temel ve türev örgülerin kumaş yüzeyinde sağladıkları görünümü üç boyutlu ve hacimli yüzeyler şeklinde ortaya çıkarmak için farklı ürün tasarımları yapılmıştır. Tasarımlarda iki farklı renk kullanılarak, rengin etkisinden ziyade dokunun kumaş yüzeyi üzerinde etkisi görülmeye çalışılarak, el dokuma tezgahında fantezi ve türev örgülerden tasarlanan dokuların üç boyutlu olarak, görsel efektleri üzerine bir çalışma yapılmıştır.

Anahtar Kelimeler: Dokuma tasarımı, renk ve örgü, kumaş tasarımı, desen

Makale Bilgisi

Geliş: 7 Ağustos 2019

Düzeltilme: 16 Eylül 2019

Kabul: 13 Ekim 2019

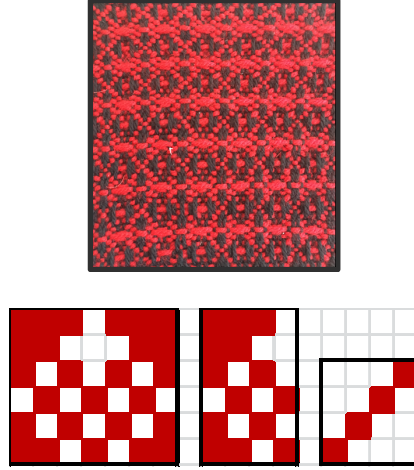
Giriş

Dokuma kumaşlar giyim, ev ve bina içi kullanımlar, dekorasyon, tıbbi ve endüstriyel uygulamalar olmak üzere çeşitli amaçlarla kullanılmaktadırlar. Dokuma kumaşların büyük bölümü giysilik, ev içi kullanımlar için üretilmektedir. İnsanın günlük gereksinimleri olan kumaşların tasarımında, insanın kişisel ve toplumsal seçimlerini etkileyen etkenler önem kazanmakta, moda olgusu tasarımı etkileyen önemli bir parametre olarak ortaya çıkmaktadır (Başer, 2005:455). Dokuma kumaş tasarımında yaratıcılık, yeni malzemelerin, tekniklerin ve teknolojik işlemlerin uygulanması şeklinde ortaya çıkarılabildiği gibi var olan klasik bir kumaş deseninin yeni yapı, malzeme ve teknolojik işlemlerle yorumlanarak ele alınması şeklinde de gelişebilir. Dokuma tekniği ile üretilen tekstil ürünlerinde desen ve renk, ürünün fiziksel yapısı ile birlikte elde edildiğinden, ürün rengi ve tekrar sistemlerine dayalı desenle birlikte tasarlanmaktadır (Saçlıoğlu, Saçlıoğlu, Akbostanı, Çini, 2007:39). Tasarım yapılırken öncelikli olarak tasarımın konusu veya teması belirlenir. Bu temadan yola çıkarak tasarımın amacı belirlenir ve tasarımı oluşturan öğeler arasında ilişki kurulur. 1912'de Almanya'da oluşan etkili Bauhaus ekolünün temel tasarım ilkesine göre "anlam", bir düzenlemeye giren öğelerin kendi aralarında ya da aynı düzlemdeki başka bir öğe grubu ile kurduğu belirli ve etkili bağlantıya denir. Öğeler arasındaki gaye birliği o tasarımın anlamı olur. Fakat bu anlamın sönük ve gizli kalmaması, belirli olması lazımdır. Bir düzenlemeye hakim olan ana fikrin açıkça ortaya konması gerekir. Dokuma kumaşlarda desen, birim doku ve motifin atkı ve çözümlü ipliklerinin belirli bir örgü düzenlemesinde bir araya getirilmesi ile elde edilir. Örgülerin bağlantılarından yararlanılarak çözümlü ve atkı iplik gruplarından birine ya da her ikisine belirli düzenlerle değişik renkler uygulanarak elde edilen görünümlere renk efekti denir (Acuner, 2001:101). Bir dokuma kumaş tasarlanırken kumaşın dış görünümünü etkileyen görsel özellikleri ile kullanımı sırasında davranışlarını etkileyen fiziksel ve kimyasal özelliklerinin tümünün belirlenmesi anlaşılmalıdır. Kumaşın dokunması sırasında gerekli olan tüm bilgiler, kumaşın üretimi için teknik verilerin amaca uygun ve istenen özelliklerde kumaş üretimi yapılabilmesi için gereklidir. Dokuma kumaşı tasarlayabilmek için kumaşları çeşitli yönleriyle tanımak, temel desenleri ve türev desenleri iyi analiz etmiş olmak gerekir. Tasarımların bir fikirden kumaş formuna dönüştürülmesinde kumaşın estetik bir görünüme de sahip olması yanında yapısal olarak bir bütünlük sağlaması gerekliliği de göz önünde bulundurulmuştur (Knudson 2005:42). Tasarım; bir kişinin yapmayı düşündüğü, hayal ettiği bir şeyi, olması ya da yapılması istenen biçimde zihninde tasarlamasıdır. Tasarım, meydana çıkarılacak bir ürünün çizimini, kalıbını ve planını yaparak geliştirmektir. Zihinde oluşan fikrin görsel öğelerden faydalanarak hayata geçirilmesi için bir konunun olması, ana fikrin yakalanması, bir planın oluşturulması, planın denetimi ve geliştirme çalışmaları gereklidir. Her ne kadar bazı tasarımlara sanatsal gözle bir anlam katılsa da ürünün işlevsel ve özgün olmasına dikkat edilmesi gerekir. Dokuma kumaş tasarımı, tema, çıkış noktası, renk ve doku ile birlikte yüzey tasarımına bağlı olarak malzeme, yapı ve dokuma yöntemi seçimini de kapsamaktadır (Havva Halaçeli Metlioğlu, 2001:50) Kumaş tasarımı öncelikle kağıt üzerinde renkli olarak hazırlanan iki boyutlu bir tasarımdır. Örnek uygulamalarımız da kağıt üzerinde hazırladığımız tasarımlar üç boyutlu kumaş halinde dokunmuştur. Dokuma kumaşlar çok çeşitli kullanım amaçları için farklı hammaddelerden farklı kullanım amaçları için üretilir. Temel dokuma desenleri "bezayağı, dimi ve saten"dir. Diğer desenler bu örgülerden türetilmiştir (İmer 1987: 34). Bu çalışmada, temel ve türev örgülerden yararlanarak, akrilik iplik kullanılarak el dokuma tezgâhında fantezi ve türev örgülerden dokuma tasarımları yapılmıştır. Tema olarak hayatın içindeki zorluklar, karmaşa ele alınarak; hayat dikenli, dar, kılçıklı, engebeli, bir yol olarak görülmüş, bu anlayış tasarımlara yansıtılmaya çalışılmıştır. Bu amaçla ekose, balıksırtı ve bal peteği gibi desenler seçilmiş; renk faktörünün etkisinden ziyade, "doku" ön plana çıkarılmaya çalışılmıştır. Bu nedenle iki renk kullanılmıştır.

Renk Örgü Efektleri ve Yapıları

Doku, bir ürünün görsel ve dokunsal özelliklerini zenginleştirir. Bir kumaşın nasıl hissettirdiği gerçekten önemlidir; giysi, tene giyilir ve gün boyu hissedilir. Doku bir ürünün, detay kullanmaya gerek kalmadan cazip bir hale gelmesini sağlayabilir (Udale 2014:69).

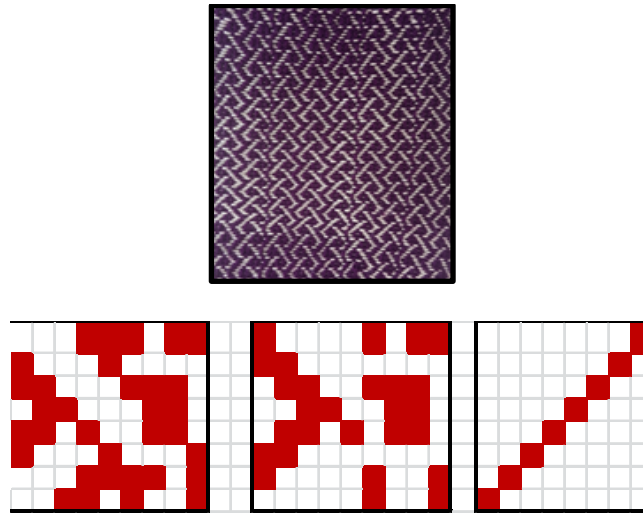
Kumaşların kalitesi ve yapısı kadar renk ve örgü efektleri, desen oluşturma açısından önemlidir. El dokuma tezgâhında üretilen yedi farklı dokuma kumaş tasarımı örneği örgü planları ile birlikte desen-armür ve tahar yapıları verilmiştir. Çeşitli temel ve türev örgülerin kumaş yüzeyinde sağladıkları görünüm ve tekstür efektleri sergilenmeye çalışılmıştır. Kumaşa üç boyutlu bir efekt verilmesi amaçlanmıştır. Bütün örneklerde iki farklı renk kullanılmıştır. Bu şekilde renkten çok desenin ön plana çıkması amaçlanmıştır.



Desen-Armür-Tahar Planı

Şekil 1. Renk ve örgü efektli dokuma kumaş tasarımı

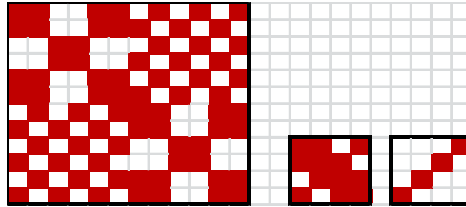
Şekil 1’de desen ve örnek dokuma raporu birlikte verilmiş, iki farklı renk “siyah ve kırmızı” kullanılarak fantezi ekoseli üç boyutlu bir görüntü elde edilmeye çalışılmıştır. Bu grup örgülerde ekoseyi oluşturan bölümler eşit büyüklükte kare örgüler olup sol alt ve sağ üst bölümlerle, sağ alt ve sol üst bölümler birbirlerinin aynısıdır.



Desen-Armür-Tahar Planı

Şekil 2. Renk ve örgü efektli dokuma kumaş tasarımı

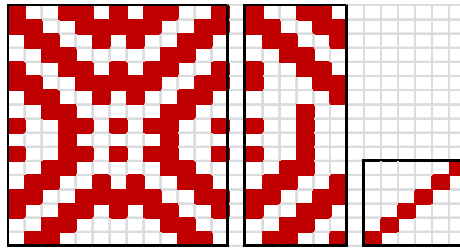
Şekil 2’de desen ve örnek dokuma raporu birlikte verilmiş iki farklı renk “mor ve beyaz”_ kullanılarak fantezi balıksırtı deseni ile kabartılı bir efekt elde edilmeye çalışılmıştır. Fantezi Balıksırtı: balık kılçığı biçiminde birbirine paralel ve çapraz çizgili kumaş deseni olarak ortaya çıkmıştır. Balıksırtı örgülerde bileşim, örgünün iki ayrı bölümünü oluşturan sağ ve sol dimi örgülerdeki dimi çizgilerinin birbirlerine göre durumları ve görünüşleri, kumaş yapısı bakımından önemli sonuçlar yaratır.



Desen-Armür-Tahar Planı

Şekil 3. Renk ve örgü etkili dokuma kumaş tasarımı

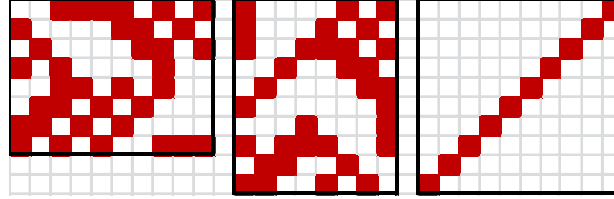
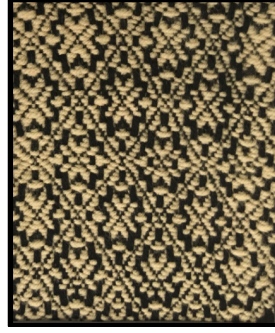
Şekil 3’de desen ve örnek dokuma raporu birlikte verilmiş, iki farklı renk "mor ve beyaz" kullanılarak kare bölümlü kabartmalı ekose deseni oluşturulmaya çalışılmıştır. Sürekli bölümlü ekoseler iki örgüden biri kare bölümlere yerleştirilen örgülerin çevresini kesintisiz olarak saran sürekli bir bölüm ya da zemin oluşturmaktadır. Biri 2/2 panama ve panama dimisi örgülerin düzenlenmesiyle oluşur.



Desen-Armür-Tahar Planı

Şekil 4. Renk ve örgü etkili dokuma kumaş tasarımı

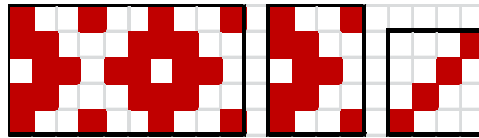
Şekil 4’te desen ve örnek dokuma raporu birlikte verilmiş, iki farklı renk “kırmızı ve beyaz” kullanılarak baklava etkili ekose deseni ile üçüncü boyut elde edilmiştir. Kumaş yüzeyinde baklava efekti oluşturan bir grup örgü, dimi örgülerden ekose örgülerin elde edilmesinde uygulanan yöntemlerle oluşturulmuştur. Bu örgüler daha çok kadın kumaşlarında, perdeliklerde, örtü ve döşemeliklerde kullanılır. Baklava motifleri zar örgülerin elde edilmiş biçimi ile elde edilir.



Desen-Armür-Tahar Planı

Şekil 5. Renk ve örgü efektli dokuma kumaş tasarımı

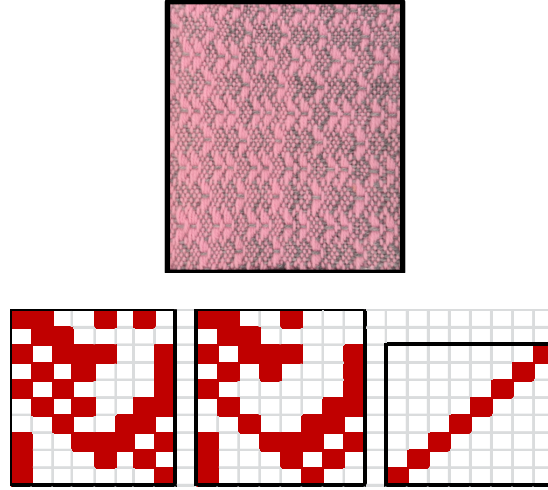
Şekil 5'te desen ve örnek dokuma raporu birlikte verilmiş iki farklı renk "siyah ve sarı" iplik kullanılarak fantezi bal peteği örgü yapısı oluşturulmuştur. Desen üzerinde efekt bu şekilde sağlanmaya çalışılmıştır. Fantezi bal peteği örgü yapısı petek örgülerdir. Bu grup örgüler gözenekli bir kumaş yapısı oluştururlar. Örgü yapısında kare biçimli hücreler oluşturmak için bir hücrenin karşılıklı iki yan yüzeyini oluşturan ve merkeze doğru kısalan çözümlü atlamaları düzenlenir. Böylece merkeze doğru kısalan atkı atlamaları da kendiliğinden oluşmuş olmaktadır.



Desen-Armür-Tahar Planı

Şekil 6. Renk ve örgü efektli dokuma kumaş tasarımı

Şekil 6'da desen ve örnek dokuma raporu birlikte verilmiş, iki farklı renk "siyah ve beyaz" iplik kullanılarak küçük motif efektleri ile kabartılar oluşturulmaya çalışılmıştır. Küçük motif ya da puan efektlerinin elde edilmesinde uygulanan bir başka yöntem, uygun büyüklükte seçilen bir örgü birimi içinde atlama gruplarıyla düzenlenmesidir. Bu atlama grupları çözümlü ya da atkı atlama gruplarıyla oluşturulabilir.



Desen-Armür-Tahar Planı

Şekil 7. Renk ve Örgü Efektli dokuma kumaş tasarımı

Şekil 7’de desen ve örnek dokuma raporu birlikte verilmiş, iki farklı renk iplik pembe ve gri kullanılarak fantezi baklavali ekose deseni oluşturulmuştur. Fantezi baklavali ekose baklava biçiminde motifler dimi çizgilerini bir merkez etrafında birbirlerine zıt yönde düzenleyerek elde edilirler. Basit dimiler kullanılarak baklava efekti elde edilir.

Sonuçlar ve Tartışma

Dokuma kumaş tasarımı, yeni fikir ve farklı malzemeleri kullanarak ortaya yeni bir ürün çıkarma çabasıdır. Dokumada binlerce çeşit farklı tasarım yapmak mümkündür. Fakat hayal ettiğimiz bu tasarımları dokuyabilmek, ürüne dönüştürebilmek ve kumaş üzerine birebir yansıtmak oldukça zordur. Dokuma tasarım örnekleri estetik ve tekniğin doğru bir şekilde bir araya getirilmesi sonucu ortaya çıkan tasarımlardır. Yaptığımız dokuma tasarımlarında iki renk kullanılarak, renk planından çok tasarımın ve desenin dokuma kumaş üzerine etkisi yansıtılmaya çalışılmıştır. Tema olarak hayatın içindeki zorluklar ve karmaşa ele alınarak hayat dikenli, dar, kılçıklı ve engebeli, bir yol olarak görülmüştür. Bu anlayış tasarımlara yansıtılmaya çalışılmıştır. Tasarımın işlevsel ve özgün olmasına çalışılmış, uygulamalı olarak yedi farklı ürün ortaya çıkarılmıştır.

Teşekkür

Gaziantep Üniversitesi, Güzel Sanatlar Fakültesi, Moda ve Tekstil Tasarım Bölümü olanaklarını kullanarak yapmış olduğumuz çalışmada bölüm öğretim elemanlarına çok teşekkür ederiz.

Kaynaklar

- Başer, Güngör. Dokuma Tekniği ve Sanatı Cilt I. 2. Baskı, İzmir, 1998.
- Başer, Güngör. Dokuma Tekniği ve Sanatı Cilt II. İzmir, 2005.
- Saçlıoğlu, Mehmet. Saçlıoğlu, Osman. Akbostanı, İdil. Çini, Çiğdem., Tekstilin Ördüğü Ağlar Endüstri Zanaat ve Sanat. P Dünya Sanatı Dergisi (44), 36-51. 2007.
- Acuner, Altuğ. Tasarımda Konstrüksiyon Esasları, İstanbul Mart Matbaacılık. 2001.
- Knudson, Bethanne. Artmaking with and Industrial Jacquard Loom. Fiberarts, Eylül-Ekim Vol:32 S, 40-44. 2005.
- Halaçeli Metlioğlu Havva. Dokuma Kumaş Tasarımında Yaratıcılık için Bir Yöntem Önerisi, 5 Sayı: 13 syf 41-50. 2015.
- İmer, Zahide. Dokuma Tekniği I, Ankara. 1987.
- İmer, Zahide. Dokuma Tekniği II, Ankara.1989.
- Udale, Jenny. Moda Tasarımında Tekstil ve Moda (Çev.H. Güngör). Literatür. Yayınları:700, Moda Tasarımı Temelleri Dizisi:002,s.69.2014.

WEAVING FABRIC DESIGN AND SAMPLE APPLICATIONS

Ebru ÇORUH
Nazan AVCIOĞLU KALEBEK
Gökçe ÖZDEMİR
Tuğba ÖZTÜRK

Öz

Weaving, weft and warp two yarn groups called the top and bottom of each other are formed by passing the surface. Woven fabric design is a method in which technical factors and aesthetic factors complement each other. Aesthetic factors are the values formed by color, shape and texture elements, which are the appearance characteristics of the fabric. Technical factors include raw materials, fineness, color and texture of the fabric, weaving technique, color plans, knitting. In this study, various weaves and patterns are designed by using parameters such as yarn, thickness, color and visuality in weaving design. As a theme, the difficulties and complexity in life were handled and life was tried to be reflected in the designs as a spiny, narrow, awned, bumpy way. Plaid, herringbone, honeycomb patterns were used for this purpose. Different product designs have been made in order to reveal the appearance of basic and derivative knits on the fabric surface as three dimensional and bulky surfaces. By using two different colors in the designs, the effect of the texture on the fabric surface rather than the effect of color was tried to be seen, and a study was made on the three dimensional visual effects of the textures designed from fantasy and derivative weaves on the hand loom.

Keywords: Weaving design, color and knitting, fabric design, pattern