

LALE DEVRİ'NDE (1718- 1730) JEAN BAPTISTE VAN MOUR'UN TABLOLARINDAKİ ERKEK GİYİMLERİNİN İNCELENMESİ

Melike CİLOŞOĞLU¹
Hüseyin ELMAS²

¹Öğr. Gör. Amasya Üniversitesi, Teknik Bilimler Meslek Yüksekokulu, Moda Tasarım Bölümü,
melikesolmaz(at)yahoo.com, ORCID: 0000-0003-3932-4160

²Prof. Dr. Selçuk Üniversitesi, Güzel Sanatlar Fakültesi, Resim Bölümü,
helmas(at)selcuk.edu.tr, ORCID: 0000-0002-9158-5264

Ciloşoğlu, Melike ve Hüseyin Elmas. "Lale Devri'nde (1718-1730) Jean Baptiste Van Mour'un Tablolarındaki Erkek Giyimlerinin İncelenmesi"
idil, 64 (2019 Aralık): s. 1757-1766. doi: 10.7816/idil-08-64-12

Öz

Lale Devri, birçok kaynakta belirtildiği üzere Osmanlı Devleti'nin Batı'daki yenilik ve gelişmeleri benimsemeye başladığı bir devirdir. Bunların yaşanmasında Padişah III. Ahmet ve sadrazamı Nevşehirli Damat İbrahim Paşa'nın yönetim siyasetleri ve kişisel özellikleri de etkili olmuştur. Sarayda ihtişam ve gösterişin hakim olduğu yıllardaki bu anlayış birçok konuyla birlikte giyim - kuşam alanına da yansımıştır. Diğer taraftan Batı'da Osmanlı yaşamı büyük merak uyandırmaktadır. Fransa büyük elçisi ile birlikte İstanbul'a gelen ve görevi Osmanlı hayatını tuvale aktarma olan Jean Baptiste Van Mour, İstanbul'da yaşayan kişilerin her halini ve toplumda şahit olduğu olayları resimlerine aktararak günümüze değerli eserler ulaşmasını sağlamıştır. Bu çalışmada, Jean Baptiste Van Mour'un tablolarındaki erkek giyimlerinin incelenmesi yapılmıştır. Konu, literatür kaynakları ile desteklenerek yorumlanmıştır.

Anahtar Kelime: Jean Baptiste Van Mour, Lale Devri, erkek giyimi

Makale Bilgisi
Geliş: 14 Eylül 2019

Düzeltilme: 4 Ekim 2019

Kabul: 3 Kasım 2019

Giriş

Yüzyıllar boyunca, büyük bir coğrafyada hüküm sürmüş, bünyesinde farklı kültürlere sahip milletleri barındırmış olan Osmanlı Devleti'nin; Batı'da 17. yüzyıl sonlarına doğru başlayıp 18. yüzyıl itibariyle artış gösteren gelişmeler ve yenilikler karşısında geride kaldığı ve bu gelişmeleri takip edemediği görülmektedir (Eravcı, Kiremit, 2010: 80). Yeniliklerle beraber Batı'dan gelen olumlu haberlere karşın, Osmanlı'da düzen içten bozulmaya başlamış birbiri ardına vuku bulan hadiseler de olumsuzlukları tetikler hale gelmiştir. Özellikle 18. yüzyıl içerisindeki savaşlarda alınan yenilgiler sonucunda devlet erkânı, askeri konularda yeni bir düzen arayışına girmiştir. Askeri düzeni güçlendirme ve yenileştirme çalışmaları sırasında Osmanlı idari, ekonomik ve sosyal alanlarda da çağın gerisinde kaldığını kabul etmeye başlamıştır (Uzunçarşılı, 2011: 151-152).

Lale Devri, Osmanlı Devleti için, 1718 yılında Avusturya ile imzalanan Pasarofça Antlaşması ile başlamış, 1730 yılında gerçekleşen Patrona Halil İsyanı ile sona ermiştir. Bu dönemin padişahı III. Ahmet, Sadrazamı ise Nevşehirli Damat İbrahim Paşa'dır (Aydüz, 1997: 143). Bu devir Batı'dan bazı yeniliklerin getirilmesi, birçok kültürel faaliyetler yapılması ve saray ve çevresinde yaşayan zenginlerin eğlence hayatıyla belirgin hale gelmiştir.

Lale Devri'nde, düzenli ilk matbaa kurulmuş, çiçek aşısı getirilmiş, itfaiye teşkilatı kurulmuş ve eski ön yargılar bırakılıp ülkelerde elçilikler açılarak sonraki yıllarda kişilerin yenilikler konusunda daha cesur olmalarının ilk adımları atılmıştır (Koç, 2017: 340). İstanbul'da, mimari ve malzeme açısından zengin ve gösterişli köşkler, sahil sarayları ve yalılar bu devirde inşa edilmiştir. Bu saraylar ve köşkler, lale bahçeleri ile süslenmiştir. Lale, bu devirde isminden de anlaşılacağı üzere çok sevilen ve aranan bir çiçek haline gelmiştir (Renda, 2019).

Padişah III. Ahmet ve sadrazamı Damat İbrahim Paşa'nın yönetim anlayışı ile oluşan kültürel ortamda, Osmanlı resim sanatına ve diğer sanat alanlarına geniş olanak sunulmuş ve böylece yenilikçi sanatçılar ve ressamlar ortaya çıkmıştır. Bu ortamdan sarayda gerçekleştirilen resim etkinlikleri de etkilenmiştir. Avrupa ile gerçekleştirilen kültür alışverişleri sonucunda gravür saraya getirilmiştir. Matbaanın gelmesi ile minyatürlü el yazma yapılması da gitgide azalmıştır. Minyatürlü el yazmaları artık hafif konulu edebi eserler haline dönüşmüştür (Bağcı v.d., 2012: 219).

Saray erkânının refahlık, zevk ve eğlence içinde olması, bununla birlikte sürekli olarak düzenlenen lale eğlenceleri ve helva sohbetlerinde yapılan harcamaların fazla olması, gün geçtikçe büyük dedikodular çıkmasına sebep olmuştur. Halkın yeni konan vergiler sonrasında sıkıntıya düşmesi, bu esnada Damat İbrahim Paşa'nın yakınlarını iyi mevkilere getirmesi dikkat çeken hadiselerden bir diğeri olmuştur (Yücel, Selim, 1991: 280-281). Bu bağlamda şikayetlerin artması ve İran ile yapılan savaşlardaki başarısızlık halkın isyan edip, galeyana gelmesine neden teşkil etmiştir.

Arnavut asıllı (hamamcı) Patrona Halil önderliğinde, çarşı esnafının bir araya gelmesi ve yanlarına yeniçerileri de toplaması sonucu isyan başlamış ve bu durum kanlı bir savaş haline dönüşmüştür. Tarihin tozlu sayfalarında Patrona Halil İsyanı olarak adlandırılacak olan olay sonucu isyancılar istediklerini yaptırmışlar ve bir devrin sonunu getirmişlerdir. Lale Devri, Sadrazam İbrahim Paşa'nın (Nevşehirli) öldürülmesi ve III. Ahmet'in tahtan indirilmesiyle sona ermiştir (Jorga, 2009: 337-338).

Lale Devri padişahı olan III. Ahmet' in ihtişama, eğlenceye ve sanata olan düşkünlüğü bilinmektedir. Her ne kadar farklı birkaç görüş olsa da, saltanatı esnasında İstanbul'daki eğlenceler günlük yaşam biçimi haline gelmiştir. Padişahın bu ihtişamlı yaşayışı, giyim, kuşam ve süslenme biçimlerine de yansımıştır. Padişahın giyiminde kullanılan kumaş ve diğer malzemeler çok kaliteli, pahalı ve gösterişlidir. Mücevherler çok değerli taşlar ve altınlardan oluşmaktadır. Saray çevresindeki zengin kişilerin de bu yaşayış tarzından etkilendiği görülmektedir.

Jean Baptiste Van Mour

Jean Baptiste Van Mour 9 Ocak 1671' de Kuzey Fransa'nın Valenciennes şehrinde doğmuştur. Valenciennes, tarih boyunca yetiştirdiği sanatçılarıyla ün kazanmış bir yerdir (Abiyeva, 2019). Babası Simon Van Mour, annesi de Marie Lebrun'dur. Bazı kaynaklarda Vanmour'un Jacques-Albert Gerin'den resim dersleri aldığı yer almaktadır (Öndeş, Makzume, 2000: 10).

Van Mour 1699 yılında Paris'te Marquis Charles de Ferriol isimli devlet adamı tarafından himaye altına alınmıştır. Aynı yıl Ferriol, Fransa Büyükelçisi olarak İstanbul'a atanmıştır. İstanbul'a gelirken Jean Baptiste Van

Mour'u beraberinde getiren Ferriol'un amacı; Osmanlıların batı dünyasında merak uyandıran, çarpıcı ve geleneksel olan kıyafetlerini ve yaşam şekillerini resmetmesidir. Bu tarz çalışmaların sonucunda Van Mour giysi albümü oluşturmuştur. (İrepoğlu, 1999: 26). Van Mour' dan bu tarz tablolar yapmasını istemiş olan Ferriol 1711'de Fransa'ya dönmüştür, ancak sonrasında gelen Puchot, Picon ve diğer büyükelçiler de benzer tablolar yapmasını istemişlerdir. Jean Baptiste Van Mour yaşamının geriye kalan kısmını İstanbul'da geçirmeyi tercih etmiştir (Abiyeva, 2019).

Jean Baptiste Van Mour ilk oryantalist ressam olarak nitelendirilmektedir. Lale Devri boyunca, İstanbul'da yaptığı eserler ile "Kralın Doğu'daki Ressamı" unvanına sahip olmuştur. Ünlü minyatür sanatçısı Levni ile aynı şehirde yaşamış olup onun sanatından etkilendiği düşünülmektedir (Öndeş, Makzume, 2000: 20-31). Ressam, elçilerle birlikte resmi törenlere katıldığı için farklı konulardaki gözlemlerini de tablolarına aktarma olanağı bulmuştur. Yaptığı çalışmaları arasında, birçok elçi kabul merasimleri, İstanbul'un güzel manzaraları, portreler, Patrona Halil isyanı gibi siyasi ve toplumsal olaylar ile günlük yaşam sahneleri yer almaktadır. Fırçaları aracılığıyla tuvaline aktardığı eserlerindeki gerçekçi üslubu ve ayrıntıya verdiği önem sayesinde Van Mour, Lale Devrinde, Osmanlı yaşamını tüm canlılığıyla, giyim- kuşamını da tüm inceliğiyle günümüze aktararak yakından incelememize olanak sağlamıştır.

Yöntem

Bu çalışmanın amacı; 17. yüzyıl başından itibaren Osmanlı Devleti'nde yaşayan, Lale Devri'ndeki yaşamışlıklara şahit olan ressam Jean Baptiste Van Mour' un eserlerindeki, Osmanlı dünyasının sivil (reaya), dini (ulema) ve yönetici (ümera) kesiminin erkek giyimlerini incelemek ve bu kesimlerin giyim özelliklerinin arasındaki farkları ortaya koymaktır.

Araştırmanın evreni; 1718-1730 yılları içerisinde Jean Baptiste Van Mour tarafından icra edilen, Osmanlı hayatının resmedildiği tüm erkek figürlü eserlerden oluşmaktadır. Örneklemini ise, 1718-1730 yılları içinde Osmanlıdaki erkeklerin yönetici (ümera), sivil (reaya) ve dini (ulema) ve kesiminin giysi özelliklerini yansıtan 14 adet eser oluşturmaktadır. Ümera (yönetici) kesimde de Padişah III. Ahmet, Vezir-i Azam Nevşehirli Damat İbrahim Paşa, Kaptan Paşa, Solak Baş ve Yeniçeri Ağası yer alırken, sivil kesimin tablolarında İsyancı Patrona Halil, Sivil Berber, Seyyar Kahveci, Solak, Yeniçeri tabloları bulunmaktadır. Dini kesim de ise Müftü, Kadı ve Galata Mevlevihanesi tabloları yer almaktadır. Örneklem oluşturulurken maksimum çeşitleme. örnekleme tekniği kullanılmıştır. Çalışma erkek giysi özellikleri ile sınırlandırılmış olup, kadın ve çocuk giyimleri kapsam dışı bırakılmıştır.

Jean Baptiste Van Mour'un Tablolarındaki Erkek Giyimlerinin Özellikleri

Bu bölümde, Jean Baptiste Van Mour' un belirlenen tablolarındaki ; XVII. yüzyıl sonu ve XVIII. yüzyıl başındaki Osmanlı yaşamının sivil, dini ve ümera (yönetici) kesiminin erkek giyimleri incelenecektir.



Resim 1. Padişah III. Ahmet

(<https://tr.pinterest.com/pin/333266441166719257/>)

Lale Devri padişahı III. Ahmet'in Resim 1'deki giyimleri incelendiğinde; Altın işlemeli yeşil entari, değerli taşlar ile süslenmiş (murassa) altın kemer ile tamamlanmıştır. Üst giyim olarak kahverengi, ön ortası - yaka çevresi ve kol uçları beyaz (siyah süslemeli) kürklü, kolu dirsekte biten (truvakar kol) kaftan görülmektedir.

Padişahın başındaki kavuk, beyaz renkte olup üzerinde ise altın işlemleri bulunmaktadır. Ayağında altın rengi çarıklar görülmektedir.



Resim 2. Vezir-i Azam Nevşehirli Damat İbrahim Paşa

(<https://www.art.com/products/p44044679873-sa-i10224479/jean-baptiste-vanmour-grand-vizier-nevsehirlidamat-ibrahim-pasa.htm>)

Resim 2'ye bakıldığında, Damat İbrahim Paşa'nın beyaz renkli (sedefli) entarisi göze çarpmaktadır. Entarinin aynı renginden, kruvaze kesimli ön ortası -boyun çevresini saran ve kol takım yerinde koyu kahve kürklü kaftanı (dört kollu kaftan) bulunmaktadır. Dört kollu kaftandan kasıt, kaftanın arka kısmına doğru düşen dar ve uzun kol parçalarının giyside yer almasıdır. Bu parçalar işlevsiz olup gösteriş amaçlıdır (Çetin, 2016: 265). Başında beyaz oyma şekilli başlık bulunmaktadır.



Resim 3. Kaptan (Kapudan) Paşa

(Öndeş, Makzume, 2000: 39)

Kaptan Paşa'nın giyimine bakıldığında (Resim 3); mavi entarisinin üzerinde, sarı üzeri açık kahve renkli kendinden işlemeli kumaş ile dikilmiş kruvaze kesimli kaftan (dört kollu) görüyoruz. Kaftan koyu kahve kürk ile süslenmiştir. Kürk ön ortası – yaka çevresi ve kol uçlarında yer almaktadır. Kaptan Paşanın başında beyaz başlığı ayağında ise sarı çarığı görülmektedir.



Resim 4. Yeniçeri Ağası

(Öndeş, Makzume, 2000: 37)

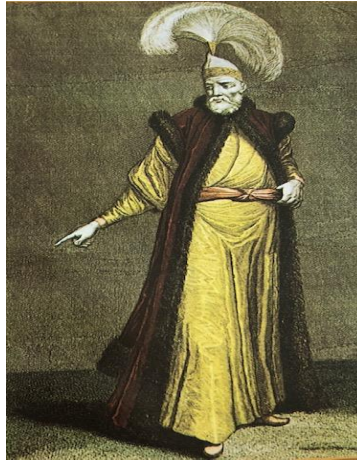
Jean Baptiste Van Mour'un Yeniçeri Ağası'nı resmettiği Resim 4'teki giyimler incelendiğinde; kırmızı uzun şalvar, sarı kendinden işlemeli entari (bol kesim kolları dirsekten sonra vücudu saran), taşlar ile süslenmiş (murassa) altın kuşak görülmektedir. Bu giysileri, entari kumaşından dikilmiş ön ortası – yaka çevresi ve kol uçları koyu kahverengi kürk ile zenginleştirilmiş dört kollu kaftan tamamlamaktadır. Yeniçeri Ağasının başında beyaz renkli kavuk görülürken, çarıkları ise sarı renklidir.



Resim 5. Yeniçeri

(<https://lcivelekoglu.blogspot.com/2013/11/283-yil-once-bugun-lale-devrine-son.html>)

Resim 5'te yer alan yeniçeri kıyafetini inceleyecek olursak; mavi bir çakşır ve onu tamamlayan beyaz tozluklar göze çarpmaktadır. Üstünde ise kırmızı renkli entari yer almaktadır. Entarinin bol kesim olan kolu, dirsekten bileğe doğru vücudu saran model özelliğine sahiptir. Entarinin etek uçları beldeki kuşağın içine doğru katlanmıştır. Yeniçerinin başında börkü, ayağında ise çarığı bulunmaktadır. Osmanlıda yeniçerilere özgü, beyaz keçe veya çuha kumaşından yapılan başlığa (baş kisvesi) börk denilmektedir (Koçu, 1967: 45).



Resim 6. Solak Başı

(Öndeş, Makzume, 2000: 65)

Solak, padişahın gözeticiliğini yapan asker sınıfıdır (www.sozluk.gov.tr). Solak için padişahın özel koruma birliği de denilmektedir.

Solak Başı'nın, sarı entarisinin bol kesim olan kolları dirsekten sonra bileğe kadar vücudu saran model özelliğine sahiptir (Resim 6). Belde açık kahve rengi kuşak vardır. Kahve rengi dört kollu kaftanı, koyu kahve kürk ile süslenmiştir. Kürk ön ortası - yaka çevresi ve kol ucunda yer almaktadır. Başında genellikle solakların giydiği Solak Başı başlığı bulunmaktadır.

kullandığı tüylü sorguç vardır. Osmanlı'da buna benzer başlıkları yayabaşılar ve çorbacılar da kullanmaktadır (www.islamansiklopedisi.org.tr).



Resim 7. Solak
(Öndeş, Makzume, 2000: 57)

Van Mour'un resmettiği eserlerinden biri olan Solağın (Resim 7), sarı bir çakşırı ve onu tamamlayan beyaz çizmeleri vardır. Üstünde ise kırmızı renkli entarisi bulunmaktadır. Entarinin bol kesim olan kolu, dirsekten bileğe doğru vücudu saran model özelliğine sahiptir. Entarinin etek uçları beldeki açık kahverengi kuşağın içine doğru katlanmıştır. Mavi kaftanı dört kolludur. Başında ise tüylü sorguç yer almaktadır.



Resim 8. İsyancı Patrona Halil

(<https://fineartamerica.com/featured/patrona-halil-jean-baptiste-vanmour.html>)

Resim 8' de, Patrona Halil'in üzerinde yeşil entari bulunmaktadır. Entarinin içerisinde siyah uzun şalvarı ile kırmızı iç gömleği görülmektedir. Kırmızı ön ortası ve yaka çevresi kahve rengi kürkle süslenmiş kaftan (dar kesimli) bulunmaktadır. Belindeki kuşak ile ayağındaki çarıklar kırmızı renktedir. Başında ise açık kahve renkli sarık yer almaktadır.



Resim 9. Seyyar Berber

(https://www.allposters.com/-sp/An-Ambulant-Barber-Plate-58-Posters_i9050771_.htm)

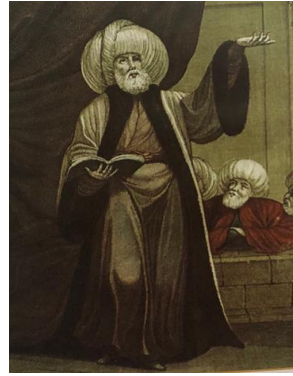
Seyyar berberin giysilerine bakıldığında (Resim 9); kırmızı uzun şalvar ve yeşil renkli bir entari göze çarpmaktadır. Beline bağlanmış mavi renkli esnaf futası, elinde tuttuğu ibrik, omzunda ise kahve renkli malzeme çantası ile beyaz havlusu vardır. Başında beyaz bir sarık sarılmış olan berberin çarıkları sarı renktedir.



Resim 10. Sokak Kahvecisi

(<https://fineartamerica.com/featured/a-street-coffee-vendor-jean-baptiste-vanmour.html>)

Sokak kahvecisinin, mavi bol kesim çakşırının üzerinde beyaz iç gömleği ve kırmızı kısa entarisi bulunmaktadır (Resim 10). Gömlek ve entarinin kol uçları dirseğe doğru katlanmıştır. Başında beyaz sarığı ve ayaklarında da kırmızı çarık bulunmaktadır.



Resim 11. Müftü

(Öndeş, Makzume, 2000: 66)

Resim 11'deki müftünün kıyafetine bakıldığında; beyaz entarisinin belinde açık kahve rengi kuşak bulunmaktadır. Beyaz hırkasının, ön ortası ve yaka çevresine koyu kahve rengi kürk geçirilmiştir. Bol kesim özelliğine sahip hırkanın kolu, kol takım yerinden kol ucuna doğru genişlemektedir. Müftünün başında özellikle dini işler ile ilgilenen kişilerin taktığı çok şişkin bir sarık görülmektedir (Çetin, 2016: 262).



Resim 12. Kadı

(Öndeş, Makzume, 2000: 91)

Kadı'nın kıyafetinin yer aldığı Resim 12'de, kahverengi entari üzerine giyilmiş yeşil renkli hırka görülmektedir. Hırkanın ön ortasına, yaka çevresine ve kol uçlarına kahverengi kürk geçirilmiştir. Bol ve dökümlü olan hırkanın kolları genişleyerek uzamaktadır. Başında beyaz şişkin sarığı, ayaklarında ise sarı renkli çizme ya da mest olduğu düşünülen ayakkabıları bulunmaktadır.



Resim 13. Galata Mevlevihanesi

(Özdemir, Yavuz, 2018: 127)



Resim 14. Galata Mevlevihanesi

(Öndeş, Makzume, 2000: 34)

Lale Devri'nde yaşayan Mevlevilerin sema gösterilerinin yansıdığı Galata Mevlevihanesi Tabloları incelendiğinde (Resim 13-14); semazenlerin Mevlevilere özgü tennure isimli uzun boylu ve etek kısmı oldukça

bol iç elbiseleri giydikleri görülmektedir. Tennure, Türk Dil Kurumu Sözlüğü'nde, "Mevlevi.dervişlerinin giydiği kolsuz, yakasız, yırtmaçlı , beli kırmalı, uzun ve geniş giysidir" şeklinde tanımlanmaktadır. Günümüzde beyaz renkte olan semazen giyimlerinin, Van Mour eserlerinde birkaç farklı renkte resmedildiği görülmektedir.

Semazenlerin bu iç elbiselerinin üzerine deste-gül adı verilmiş, uzun kollu, boyu bel hizasında biten kısa ceketleri giydikleri gözlemlenmektedir. Başlarında ise sikke isimli başlıklar takılıdır. Bellerine taktıkları kuşağın ismi Elifi Nemed' dir (Özdemir, Yavuz, 2018: 127).

Resim 13'teki sema törenini yöneten Mevlevi Şeyhi'nin ise yeşil bir hırka giydiği görülmektedir. Başında ise destar olarak adlandırılmış başlığı bulunmaktadır.

Sonuçlar

Van Mour' un Lale Devri'nde resmettiği tablolarındaki sivil (reaya), dini (ulema) ve yönetici (ümera) kesiminin erkek giyimleri incelendiğinde aşağıdaki sonuçlar ortaya çıkmıştır.

Saray ve çevresinde yer alan yönetici kesimin giyimlerinde kullanılan kumaşların kalitesi yüksektir. Süslemelerde kullanılan malzemeler pahalı ve gösterişlidir. Özellikle kaftanlarındaki ihtişamlı duruş göze çarpmaktadır. Giyimlerine Lale Devri'nin getirdiği yenilik ve zenginliklerinin yansıdığı düşünülmektedir. Sivil zümrenin giyiminde daha basit özelliklere sahip kumaşlar kullanılmaktadır. Model özellikleri genellikle aynı olup farklı renkler tercih edildiği incelenmiştir. Din işleri ile ilgilenen kişilerin giyimlerinde sadelik ön plandadır. Mevlevi kıyafetlerinin ise kendilerine özgü farklı model özelliklerine sahip olduğu görülmüştür.

Alt giysi için genel olarak çakşır ya da şalvarın kullanıldığı görülmüştür. Bunların model özellikleri oldukça bol kesimlidir. Çakşır, bazı resimlerde tozluk veya çizme ile bacakları kapatırken, bazı resimlerde ise bacakların yalın olup ayaklarda çarık olduğu gözlemlenmiştir. Entariler incelenen üç kesim içinde, giysi çeşitlerinin vazgeçilmez parçalarıdır. Bunların genel olarak bol kesimli olduğu ancak kol uçlarının, işlerini engellememesi adına dirsekten itibaren vücudu saran özellikte olduğu gözlemlenmiştir. Üst giyim olarak yönetici ve sivil kesimin kaftan giydiği görülürken, dini kesimin ise kaftandan ziyade hırka tercih ettiği gözlemlenmiştir. Üst giyimlerin boylarının genellikle bilek boyundan uzun olduğu görülmüştür.

Kürkün ise sivil, dini ve ümera (yönetici) kesimi giyimlerinin üçünde de farklı kalite ve niteliklerde olsa da kullanıldığı görülmüştür. Kaftan ve entari için, Osmanlı erkek kıyafetlerinin belirleyici unsurları arasındadır denilebilir. Ayakkabı olarak çoğunlukla çarık ya da çizme giydikleri görülmektedir. Erkeklerin başlıkları sosyal statüye göre değişiklik göstermektedir.

Bu incelemenin; Jean Baptiste Van Mour' un tabloları aracılığıyla bize aktardığı XVII. yüzyıl sonu XVIII. yüzyıl başında İstanbul'da yaşayan Osmanlı erkeklerinin kullandıkları giyim ve aksesuar özelliklerinin belgelenmesi açısından önemli olduğu düşünülmektedir.

Kaynaklar

- Aydüz, Salim. Lale Devri'nde Yapılan İlmî Faaliyetler, Divan: Disiplinler Arası Çalışmalar Dergisi, (1997) :143-170.
- Abiyeva, Nergis, "Lale Devri'nin Biricik Tanığı Jean Baptiste Vanmour". <https://manifold.press/lale-devri-nin-biricik-tanigi-jean-baptiste-vanmour> (15.10.2019).
- Bağcı, Serpil, Çağman, Filiz, Renda, Günsel, Tanındı, Zeren. Osmanlı Resim Sanatı, T.C. Kültür ve Turizm Bakanlığı, Ankara, 2012.
- Çetin, Ö.Hakan, *Onyedinci Yüzyıla Ait Kıyafet Albümlerinde Osmanlı Erkek Giyim- Kuşamı, International Journal of Social Science*, (2016) : 259- 264.
- Eravcı, H. Mustafa, Kiremit, İlker. Lale Dönemi ve Patrona Halil İsyanı Üzerine Yeni Değerlendirmeler, Tarih Okulu, Sayı VIII, (Eylül-Aralık 2010): 79-93.
- İrepoğlu Gül. Levni/ Nakış, Şiir, Renk, T. C. Kültür Bakanlığı, İstanbul 1999.
- Jorga, Nicola. Osmanlı İmparatorluğu Tarihi, İstanbul, 2009.
- Koç, Murat. Türk Tiyatrosunda Lale Devri (1718- 1730), MUTAD, (2017) : 339-361.
- Koçu, Reşad Ekrem. Türk Giyim, Kuşam ve Süslenme Sözlüğü, Ankara, 1967.
- Öndeş , Osman, Makzume, Erol. Lale Devri Ressamı Jean Baptiste Van Mour, Aksoy Yayıncılık, İstanbul, 2000.
- Özdemir, Yavuz. Galata Mevlevihanesi Müzesi, İstanbul, 2018.
- Renda, Günsel, Yenileşme Döneminde Kültür ve Sanat, 2019. <https://www.tarihtarih.com/?Syf=26&Syz=352709&/Yenile%FEmed%F6neminde-K%FClt%FCr-ve-Sanat-/-Prof.-Dr.-G%FCnsel-Renda-%20Eri%FEim%20Tarihi:%202014>, (15.10.2019).
- TDKS (Türk Dil Kurumu Sözlükleri), "Solak", "Tennure". <http://sozluk.gov.tr>, (05.04.2019).
- TDV İslam Ansiklopedisi, " Solak". <https://islamansiklopedisi.org.tr/solak> (15.10.2019).
- Uzunçarşılı, İsmail Hakkı. Osmanlı Tarihi IV. Cilt, 1.Bölüm, Türk Tarih Kurumu Basımevi, Ankara, 2011.
- Yücel, Yaşar, Sevim, Ali. Türkiye Tarihi III, Türk Tarih Kurumu Basımevi, Ankara, 1991.

Görsel Kaynaklar

- Resim 1. Padişah III. Ahmet (<https://tr.pinterest.com/pin/333266441166719257/>) (15.10.2019).
Resim 2. Vezir-i Azam Nevşehirli Damat İbrahim Paşa(<https://www.art.com/products/p44044679873-sa-i10224479/jean-baptiste-vanmour-grand-vizier-nevsehirli-damat-ibrahim-pasa.htm>) (18.10.2019).
Resim 5. Yeniçeri (<https://lcivelekoglu.blogspot.com/2013/11/283-yil-once-bugun-lale-devrine-son.html>) (14.10.2019).
Resim 8. İsyancı Patrona Halil (<https://fineartamerica.com/featured/patrona-halil-jean-baptiste-vanmour.html>) (18.10.2019).
Resim 9. Seyyar Berber (https://www.allposters.com/-sp/An-Ambulant-Barber-Plate-58-Posters_i9050771_.htm) (18.10.2019).
Resim 10. Sokak Kahvecisi (<https://fineartamerica.com/featured/a-street-coffee-vendor-jean-baptiste-vanmour.html>) (10.10.2019).

INVESTIGATION OF MEN'S CLOTHING IN TULIP ERA (1718- 1730) IN JEAN BAPTISTE VANMOUR'S PAINTINGS

Melike CİLOŞOĐLU
Hüseyn ELMAS

Abstract

The Tulip Era is a period in which the Ottoman Empire began to adopt the innovations and developments in the West, as stated in many sources. Sultan III. Ahmet and his grand vizier, Nevşehirli Damat İbrahim Paşa, were also influential in this respect, with their management policies and personal characteristics. The perspective in the years, when the grandeur and vanity prevailed in the palace, was reflected in the field of clothing and decoration along with many subjects. On the other hand, Ottoman life arouses great curiosity in the West. Jean Baptiste Van Mour, who came to Istanbul with the ambassador of France and whose duty was to transfer the Ottoman life to the canvas, made some invaluable pieces of works reach the present day, by portraying people living in Istanbul in all aspects and the events that he witnessed in the society. In the current study, men's clothing in Jean Baptiste Van Mour's paintings was examined. The subject matter was interpreted with the support of the relevant literary sources.

Keywords: Jean Baptiste Van Mour , Tulip Era, men's wear