

SANATSAL İFADE ARACI OLARAK CAM VE SERAMİĞİN BİRLİKTE KULLANIMI

Birnur Derya GEYLANİ VURUŞKAN

bimur.derya.geylani@gmail.com, ORCID: 0000-0002-8358-0922

Geylani Vuruşkan, Birnur Derya. "Sanatsal İfade Aracı Olarak Cam ve Seramiğin Birlikte Kullanımı". idil, 69 (2020 Mayıs): s. 899-908. doi: 10.7816/idil-09-69-13

ÖZ

Birbiri ile yapısal olarak ortak özellikler gösteren seramik ve cam, uygulama ve teknik açıdan oldukça farklıdır. Bu iki farklı malzeme, modern ve çağdaş sanat eserlerinde birçok sanatçı tarafından biçimsel ve kavramsal anlamda birlikte kullanılmaktadır. Bazı sanatçılar malzemeleri opak ve şeffaf yönleri ile zıtlık anlamında birlikte kullanmayı tercih ederken, bazı sanatçılar ise seramiğin doğal ya da yapay dokusunu ve cama oranla daha rahat şekillendirilmesini tasarlanan formun uygulama aşamasında kullanıp, camın sıcaklık ile erime hareketini formu tamamlayan bir parça olarak desteklemeyi tercih etmektedirler. Farklı iki malzemenin aynı bünyede birleştirilmesi için kullanılan farklı yöntemler olduğu gibi ayrı ayrı şekillendirildikten sonra bir arada bütünleştirme ya da birleştirme yöntemleri de mevcuttur. Teknolojik gelişmelerin ardından sanatçı ve tasarımcılara destek olmak ve öneride bulunmak adına farklı yöntem ve projeler geliştirilmiştir. Bu yeni yöntemlerden farklı olarak sanatçılar tarafından en çok tercih edilen birleştirme ve bütünleştirme yöntemleri, soğuk yapıştırma, plaka camlar arasında şekillendirme, seramik yüzeylerde cam eritme olarak çeşitlendirilebilir. Dünyanın pek çok ülkesinde sanatçılar seramik ve camı biçimsel ve kavramsal açıdan birlikte kullanarak eserlerine farklı bir boyut kazandırmışlardır. Geri dönüştürülebilir bu malzemeler uygulama yöntemleri ile çağdaş sanat dünyasına ışık tutarak, yeni ifade biçimlerinin önünü açıp farklı malzeme önerisinde bulunmaktadır. Bu çalışmada cam malzeme ile çalışmış, deneyimlemiş sanatçılar değil, iki malzemeyi (cam ve seramik) birlikte kullanan sanatçılardan bahsedilecektir. Sanatçı eserlerinden verilen çeşitli örneklerle birleştirme yöntemleri ve sanatsal ifade açısından birlikte kullanımına değinilerek genç sanatçılara yeni ufuklar açması hedeflenmektedir.

Anahtar Kelimeler: cam, seramik, modern sanat, çağdaş sanat, teknoloji, sanat

Makale Bilgisi

Geliş: 20 Mart 2020

Düzeltilme: 15 Nisan 2020

Kabul: 3 Mayıs 2020

Giriş

Sanat geçmişten günümüze bir ifade şekli olarak pek çok yeni anlatım ve malzemeye yer vermiştir. Sanatçıyı yaratıcı süreçte yönlendiren farklı malzeme kullanımları, temel tasarı yöntemleri ile birlikte imgelem, algı, metefor, mecaz gibi ifade kavramlarıdır. (Önal, Sanatta Yeterlik Tezi, 2018 : 8) Yaratıcılık sürecinde sanatçı, kendini doğru ifade edebilmek adına çoğu zaman kullanımına hakim olduğu ve tanıdığı malzemeyi seçerek farklı şekil ve yorumlarla biçimlendirmektedir. Seramik, insanlık tarihinin başından beri kullanım amacının dışında, sanatsal ifade aracı olarak kullanılmaya başlanmış malzemelerden biridir. Yaklaşık 30.000 yıl önce, hayvanları ve dini şahsiyetleri temsil etmek için çamur temelli heykelticiler ortaya çıkarılırken, daha sonra çanak çömlekler yalnızca sınırları ve yiyecekleri tutmak için değil, aynı zamanda hikayeler göstermek ve resimler sunmak için de üretilmiştir. Seramik, sanatta ifade aracı olarak kullanılan her malzeme gibi kendi fiziksel koşulları doğrultusunda ve kendi uygulama sınırları içerisinde, sanatçıya yol göstermiştir ve göstermeye devam etmektedir. "Kendine özgü üretme teknikleri, yüzeysel ve üç boyutlu kullanım olanakları, insan doğasına yakın olan, bir anlamda yaşayan bir malzeme olması ile seramik, modern sanata öncelikli malzeme olarak girmiştir" (Karayel, 2013, s.25).

Seramik ile yapısal ortak özellikleri olan camın, Amerika'da 1962 yılında başlayan stüdyo cam hareketi sonrası modern ve çağdaş sanat ifade aracı olarak kullanımı yaygınlaşmıştır. Cam da seramik gibi plastik sanatlarda farklı uygulama teknikleri ile kullanılmaya başlanmıştır. Yüzyıllar boyunca, seramik ve camın sanattaki yaygın kullanımı çeşitli biçimlerde gelişmiş ve genişlemiştir. Birbiri ile yapısal olarak ortak özellikler gösterse de seramik ve cam, uygulama ve teknik açıdan oldukça farklıdır. Bu iki farklı malzeme, modern ve çağdaş sanat eserlerinde birçok sanatçı tarafından biçimsel ve kavramsal anlamda birlikte kullanılmaktadır. Bazı sanatçılar malzemeleri opak ve şeffaf yönleri ile zıtlık anlamında birlikte kullanmayı tercih ederken, bazı sanatçılar ise seramiğin doğal ya da yapay dokusunu ve cama oranla daha rahat şekillendirilmesini tasarlanan formun uygulama aşamasında kullanıp, camın sıcaklık ile erime hareketini formu tamamlayan bir parça olarak desteklemeyi tercih etmektedir. Bugün dünya sanat tarihine baktığımızda pek çok sanatçının, tasarımcının, mimarın cam ve seramiğin birlikteliğinden mükemmel sonuçlara vardıkları görülmektedir. Ülkemizde de güzel sanatlar fakülteleri, cam bölümlerinin ve cam atölyelerinin açılması, seramik eğitimi temeli olan sanatçıların farklı bir malzeme olan cam ile tanışarak, birbirine çok yakın bu iki malzemeyi birlikte kullanmayı denemelerine zemin hazırlamıştır. Bu makalede önce farklı iki malzemenin aynı bünyede birleştirilmesi için kullanılan farklı yöntemler ele alınmış, ardından sanatçı ve eser örneklendirmeleri üzerinden incelemeler ve çözümlenmeler yapılmıştır. Bu çözümlenmeler anlamsal, bütünleştirme ve birleştirme yöntemleri altında soğuk yapıştırma, plaka camlar ile sıcak şekillendirme ve seramik yüzeylerde fırın içi cam eritme olarak gruplandırılabilir.

Seramik ve cam malzemenin aynı bünyede birleştirilmesi ya da bütünleştirilmesi için kullanılan yöntemler

Farklı iki malzemenin aynı bünyede bütünleştirilmesi için kullanılan farklı yöntemler olduğu gibi ayrı ayrı şekillendirildikten sonra bir arada birleştirme yöntemleri de mevcuttur. Birçok seramik ve cam sanatçısı farklı yöntemler deneyerek bu iki benzer fakat bir o kadar farklı malzemeyi bir arada nasıl şekillendirebileceklerinin yöntemlerini aramışlardır. Bazı çalışmalarda sanatçı – bilim insanı – araştırmacı aynı grupta çalışarak farklı tezler savunmuştur. Corning, Amerika'da yapılan son çalışmalardan birinde cam ve seramiğin birlikte kullanımı için yazılan "Glassagama: Seramik ve Cam Sanatçıları Kaynakları Korumak İçin Birlikte Çalışıyor" adlı makale de projenin seramik ve cam sanatçıları için ne gibi yeni olanaklar sunacağından bahsedilmiştir. Ceramics Monthly, dergisinin Mart 2010 sayısında Jennifer Harnetty tarafından yayınlanan makalede birleştirilmenin yanı sıra, seramik ve camın aynı fırında ne şekilde üretilebileceği üzerine araştırmalar yapılmıştır. Fakat, bu araştırma sonucunda da bütünleştirme yöntemlerine kaynak olacak nitelikte fiziksel ve kimyasal farklar ortaya çıkmıştır. İki malzeme arasında önemli bir teknik fark olduğu, bu farkın genişleme, daralma ve soğuma döngüsü içerisinde kendini gösterdiği araştırma esnasında saptanan önemli özelliklerdir. Sıcak camın çok hızlı bir şekilde soğutulursa kırılabileceği veya çatlayabileceği, üfleme cam parçalarının, yaklaşık 900 dereceden oda sıcaklığına birkaç saat boyunca tavlansın soğutulması gerektiği gibi durumlarla karşılaşmış, bu bulgular doğrultusunda çalışmalara devam edilmiştir. 2006 yılında yapılan ilk denemelerde başarılı olunmuş fakat zaman ilerledikçe aslında anagama

fırınının çalışmayı ilerletecek kapsama uygun olmadığı görülmüştür. Geliştirilen çalışmalarda, seramik ve camla hem ateşleme hem de çalışmada en iyi özellikleri gösterebilecek fırın yapımı tercih edilmiştir. Bu yöntemin seramik ve camla çalışan sanatçılara kolaylık sağlayacağı öngörülmektedir. Teknoloji ile birlikte gelişen sanat anlayışı ve yeni arayışlar, Endüstri 4.0'ın da katkısı ile yeni yöntemlere ışık tutmuştur. Nisan, 2015'te yayınlanan bir başka araştırmada da bütünleştirme ve birleştirme yöntemlerine örnek olabilecek farklı bir yöntem denenmiştir. "Transaction Project" olarak isimlendirilen bu deneysel projede, 3 boyutlu dijital baskı teknikleri ile cam ve seramiğin nasıl birleştirileceği üzerine fikir yürütülerek, projeye dönüştürülmüştür. Bu projede amaç geleneksel şekillendirme yöntemlerinin teknoloji ile daha etkili bir yolla çözüme ulaşması ve karşılaşılan problemlerin en aza indirilmesidir. Seramik sanatçısı Jonathan Keep ve Charles Stern önderliğinde gerçekleşen bu projede, seramik ve camı aynı sıcaklık değişimlerinde, birlikte şekillendirmenin yol açtığı zorluklar ile karşılaşmıştır. Zaman içerisinde denemeler ve başarısızlıklar yerini başarılı denemelere bırakmıştır. 3 boyutlu baskı teknolojisi kullanılarak üretilmiş seramik kalıpların içine cam üflenerek projede mükemmel uyum yakalanmış ve sanatçı-tasarımcılara örnek olacak nitelikte farklı bir yöntem denenmiştir.



Resim 1. 3 boyutlu dijital baskı teknolojisi ile üretilmiş seramik formlar

İki yıl süren çalışma sonrasında başarılı sonuçlar elde edilmeye başlandıkça 3 boyutlu dijital seramik baskının, sıcak cam üfleme tekniği ile birlikte yenilikçi sanatçı ve tasarımcılar için yepyeni bir yöntem olarak kullanılıp geliştirilebileceği düşünülmüştür. Zanaatkarların aksine teknolojinin olanakları ile mükemmele yakın, et kalınlığı her noktada aynı, ince, zarif ve zor formlar seramikten elde edilmiştir.



Resim 2. "Transaction Project" kapsamında üretilmiş seramik - cam formlar

Zaman ilerledikçe değişen ve gelişen bu birleştirme ve bütünleştirme yöntemleri arasında en yaygın olarak tercih edilenleri, soğuk yapıştırma, plaka camlar ile sıcak şekillendirme, seramik yüzeylerde fırın içi cam eritme olarak çeşitlendirilebilir.

Sunderland Üniversitesinde seramik - cam sanatçısı Jessamy Kelly tarafından hazırlanan doktora tezi çalışmasında sanatsal ifade aracı olarak seramik ve camın birlikte kullanımı birleştirme ve bütünleştirme

yöntemlerine göre;

1. Camı, sıcak halde seramik ile birleştiren sanatçılar
2. Fırında şekillendirilmiş camı, soğuk halde seramik ile birleştiren sanatçılar
3. Sıcak cam üfleme tekniği ile şekillendirilmiş camı, soğuk halde seramik ile birleştiren sanatçılar
4. Cam levhayı, soğuk halde seramik ile birleştiren sanatçılar,

olarak dört ana başlıkta incelenmiştir. (Kelly, Doktora Tezi, 2009 :43) Birleştirme ve bütünleştirme yöntem ve metodlarına yönelik araştırmalar eser üzerinden değerlendirilerek başlıklandırıldığından, her sanatçının uygulama yöntemine göre farklılık göstermektedir. Kullanılan cam ve seramik çeşidine göre veya birleştirme tekniğine göre ayrı değerlendirilebilmektedir. Kelly'nin doktora tezindeki asıl amacı, yapılan birçok araştırma ve geliştirilen çeşitli projeler gibi seramik ve camın sıcak birleştirme – bütünleştirme yöntemini bulup geliştirerek ortaya farklı eserler çıkartmaktır. Tezinin son kısmında yapmış olduğu uygulama çalışmalarında birçok farklı yöntem ve fırın dereceleri deneyerek sonuçları paylaşmış, sanatsal anlamda birçok görsel veri elde etmiştir. Bu uygulama ve deney sonuçlarından kendine göre başarılı olanları sanatsal çalışmalarında kullanmaktadır. Seramik ve camı sanatsal bir ifade aracı olarak birlikte kullanan sanatçılar arasında yapılan araştırmada en temel ve yaygın olarak kullanılan birleştirme ve bütünleştirme yöntemleri incelenmiştir. Amerika, Japonya ve Avrupa'nın birçok ülkesinin yanı sıra ülkemizde de seramik ve camı çeşitli yöntemlerle birlikte kullanarak eserler üreten sanatçılara rastlanmıştır. Bu sanatçı ve eserleri arasında yapılan incelemede, seramik ve camı birlikte bir ifade aracı olarak kullanmak için soğuk yapıştırma yöntemi, plaka camlar ile sıcak şekillendirme yöntemi, seramik yüzeylerde fırın içi cam eritme yöntemi gibi yöntemlere sıkça başvurulduğu gözlemlenmiş, bu yöntemler 3 ana başlıkta özetlenmiştir.

Soğuk yapıştırma yöntemi

Seramik ve cam formların, iki ayrı şekillendirme yönteminden sonra biçim, estetik ve anlam katkısı açısından bir arada, bir bütün, tek gövde, tek form olarak değerlendirilmesi açısından soğuk yapıştırma yöntemleri tercih edilmektedir. Soğuk yapıştırma için çift katlı hazır yapıştırıcılar, UV yapıştırıcı, reçine gibi ara yapıştırıcı malzemeleri tercih edilmektedir. Bu yöntem kolaj /asamblaj olarak adlandırılmaktadır. Sanatçılar, kavramsal veya estetik açıdan birleştirmeye değer bulunan parçaları bahsedilen yöntemleri kullanarak bir araya getirir. Bu yöntemi kullanan sanatçılar parçaları kendi hikayelerine uygun olarak şekillendirir veya hazır nesnelere birleştirir. Soğuk yapıştırma yöntemi, elde edilecek sonucun sağlamlığı açısından diğer birleştirme ve bütünleştirme yöntemlerine göre daha az risklidir. Birleştirilecek parçaların kimyasal olarak uyumluluğu aranmaz. Daha önce şekillendirilmiş, hazır iki ayrı parçanın, iki ayrı veya en az bir temiz yüzeyine uygulanan çeşitli yapıştırıcılar parçaları bağlayarak birleştirme özelliği gösterir. Bu yöntem, herhangi bir ısı işlem uygulanmadığı için soğuk adını almaktadır. Birçok sanatçı tarafından en fazla tercih edilen birleştirme yöntemlerinden biridir.

Plaka camlar ile sıcak şekillendirme

En genel tanımı ile kullanım amacına yönelik olarak farklı harmanlarda üretilmiş, düz, geniş, levha şeklindeki cam çeşidine plaka cam denir. Plaka camlar seramiğin form ve yapısına göre farklı şekillendirilmektedir. Plaka camlar istenilen formlarda kesilerek, 3 boyutlu seramik formların üzerine yerleştirilir. Seramik veya cam füzyon fırınlarında farklı ısı derecelerine çıkarak çöktürme yöntemi kullanılır. Plaka camlar, seramik yüzey üzerinde çamur çeşidi, cam çeşidi, ısı farklılıkları gibi değişkenler karşısında farklı etkiler göstermektedir. Sanatçılar bazı anlatımlarda ise önceden form verilerek pişirilmiş 3 boyutlu seramiklerden farklı olarak, düz cam yüzeyler arasında akışkan yapıya sahip çamuru farklı şekiller oluşturarak fırınlar ve şekillendirme yöntemi olarak kullanırlar.

Seramik yüzeylerde fırın içi cam eritme

Seramik veya cam şekillendirme fırınları içerisinde, seramik formun üzerinde cam eritilerek veya seramik ve cam aynı kalıp içerisinde şekillendirilerek ısı ile birleştirilir, tek bir gövde haline getirilir. Bazı uygulamalarda cam fırın içi sıcaklığa bağlı olarak yapısı gereği seramiğin üzerinden veya içinden akarak şekil alırken, bazı uygulamalarda ise kalıp içinde oluşturulmuş modelin şeklini alarak seramik ile eriyerek birleşmektedir. Fırın içi sıcak birleştirmelerde, seramik ve camın yapısal (kimyasal) özellikleri birbiri ile aynı olmadığından, bazı uygulamalarda form üzerinde iki malzemenin uyumsuzluğundan kaynaklanan yüzeysel çatlaklara rastlanmaktadır. Yüzey olarak camın ve seramiğin birlikte kullanımında en büyük problem her iki malzemenin de ayrı hacim küçülmesine sahip olmasıdır. (Ödül Işıtman Yüzey Olarak Camın ve Seramiğin Birlikte Kullanım Sorunları,

sayfa:21, 1995) Jessemy Kelly yapmış olduğu doktora tezi araştırması kapsamında üretici firmalardan elde ettiği seramik ve cam malzemelerin sıcaklık değişimine bağlı genişleme oranlarını tablo haline getirmiştir.

Tablo 1.

Jesammy Kelly doktora tezi, bazı cam ve seramiklerin genişleme katsayıları

Malzeme	Sıcaklık Aralığı (°C)	Coe (x10-7)	Coe (x10-6)
Silika Camı	0-1000	5	0.5
Borosilikat cam	0-600	32	3.2
Soda-lime-silica glass	0-500	90	9
Porcelain	0-1000	60	6
Valentines Porcelain	0-500	69	6.9
Pottery Crafts (Bone China)	0-500	85.4	8.54
Philips 3300 Furnace Glass	0-300	96	9.6
Gaffer Blowing Glass Rods	0-300	96	9.6
Gaffer Casting Glass Billets	0-300	92	9.2

Kelly tabloda, silika camı, borosilikat cam, soda camı, porselen, Valentine porseleni, bone china, sıcak fırın camı, ve farklı bazı cam çeşitlerini ele almıştır. Örneğin, Jessemy Kelly'nin yapmış olduğu denemelerden birinde 30 gr önceden fırınlanmış bone china seramik çamuru ile çelik mavisi renkteki cam, kalıp içinde 825 dereceye çıkarılarak eritilmiştir. Bu denemesinde sanatçı cam ve seramiğin birleştiği yüzeyde çatlak oluşmadığı ve kalıp içinde eritmenin şekil olarak çok daha başarılı sonuç verdiği sonucunu çıkarmış ve sanat eserlerinde bir yöntem olarak sıkça kullanmıştır. Bazı sanatçılar bu rastlantısal uyumsuzluğu sanatsal anlamda estetik değerlendirerek hata olarak kabul etmemekte, ifade aracı olarak iki malzemenin hem görsel zenginlik hem de kavram bütünlüğü açısından eserlerinde kullanmayı tercih etmektedir. Çevresel değişimler, psikolojik faktörler, teknolojik gelişmeler, sanatı ve her sanatçıyı farklı etkileyerek yeni deneyimler ve arayışlar içine soktuğu gibi benzer özellikleri olan iki farklı malzeme seramik ve camın sanatsal ifade aracı olarak birlikte kullanımında da yeni yöntemler bulunmasına ve geliştirilmesine sebep olmuştur. Bu sayede ortaya çıkan eserlerin formların bütünlüştürme ve birleştirme yöntemleri her sanatçının uygulama yöntemine, estetik algısına ve yaratıcı düşünme gücüne bağlı olarak günden güne çeşitlendirilmekte ve yeni yorumlarla zenginleştirilmektedir.

Cam ve seramiği birlikte sanatsal ifade aracı olarak kullanan sanatçı ve eserlerinden örnekler

Dünyanın pek çok ülkesinde sanatçılar seramik ve camı biçimsel ve kavramsal açıdan birlikte kullanarak eserlerine farklı bir boyut kazandırmışlardır. Sanatçıların eserlerinde neden seramik ve cama birlikte yer verdikleri ve hangi şekillendirme yöntemi ile seramik ve camı bir arada kullandıklarına dair bazı örnekler seçilmiştir. Konunun daha iyi kavranması açısından bu anlamda eser üreten bazı sanatçılar ve eserleri açıklanmıştır. Şekillendirme yöntemlerine ve uygulamalarına göre ülkemizden Bingül Başarır, Mehmet Tüzüm Kızılcın, Mustafa Ağatekin, diğer ülkelerden de Alfrete Spivack, Christina Bothwell, Jessemy Kelly gibi sanatçılar ve eserleri aşağıda örneklendirilmiştir.

Bingül Başarır

Cumhuriyet dönemi öncü seramik sanatçılarından Bingül Başarır deneysel çalışmalara ağırlık veren bir sanatçıdır. 1990 'lı yıllarda Başarır, çalışmalarını cam ile birleştirerek füzyon ve çökertme teknikleri ile çeşitli formlar biçimlendirmiştir. (Geylani, 2019: 52) Uluslararası Seramik akademisi üyesi de olan Başarır'ın bu sayede seramik alanında yeni denemelerin ve başlangıçların temelini attığı söylenebilir. Seramik formların üzerinde plaka camları eriterek şekillendiren Başarır, camın farklı renk ve geçirgenliğini kullanarak formlarını ilgi çekici eserlere dönüştürmektedir. Ülkemizde seramik – cam eser üreten sanatçıların öncülerinden olmuştur.



Resim 3. Bingül Başarır, seramik ve cam birleştirme

Mehmet Tüzüm Kızılcın

1941 doğumlu sanatçı, seramik geçmişine hobi amaçlı başlamış fakat zaman içerisinde konu ile ilgili eğitimler alarak kendini geliştirmiştir. Yapmış olduğu seramik formlara ışığı, matlık – parlaklık ilişkisini, saydamlığı, yarı geçirgenliği ekleyerek cam ile buluşturmuş ve tamamlamıştır. Seramik forma uygun olarak şekillendirdiği cam formları, eserin görsel ve anlam ilişkisini tamamlayacak şekilde yerleştirmektedir. Aynı zamanda eserlerinin boyutları da dikkat çekmektedir. Seramik ve cam formları birleştirme aşamasında herhangi bir ısıl işlem uygulanmamaktadır.

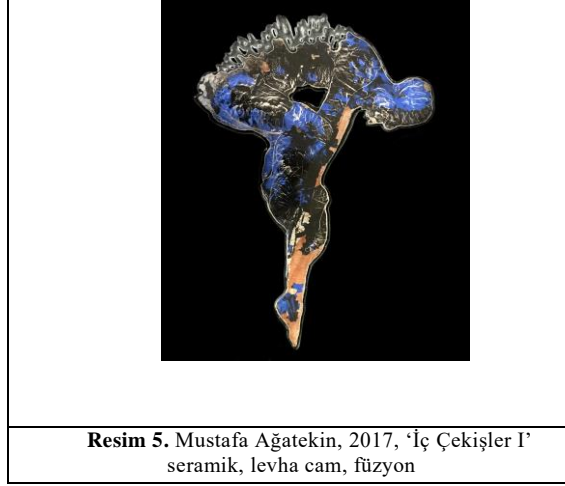


Resim 4. Mehmet Tüzüm Kızılcın, cam ile tamamlanmış seramik form 22cm x 28cm, Renkli Porselen, 1260°

Mustafa Ağatekin

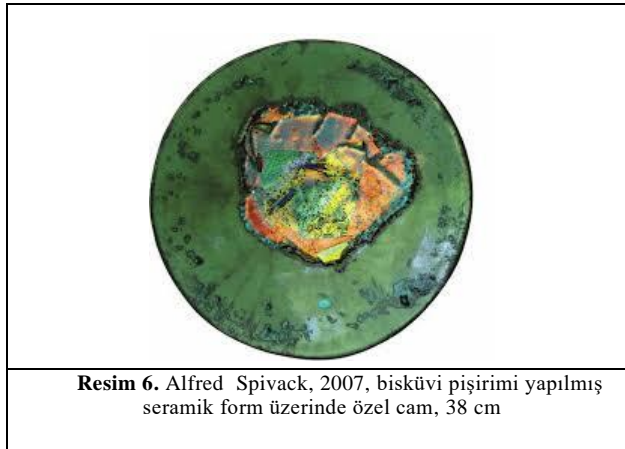
Ülkemizin öncü cam sanatçılarından aynı zamanda öğretim üyesi de olan Mustafa Ağatekin, seramik ile başladığı sanat yolculuğuna 2007 yılından beri cam malzemeyi katarak devam etmiştir. Ağatekin, kendine özgü bir yolla gerçekleştirdiği ve “cam içi seramik” olarak adlandırdığı bu yöntemde, alçı plakaların üzerine çizdiği

hikayesel figürleri renklendirerek cama aktarmakta ve iki cam plaka arasında ince bir tabaka çamur kullanarak fırınlamakta ve eserlerini biçimlendirmektedir. Farklı formlarda kestiği cam plakaların arasında ince bir katman çamur üzerine hikayesel anlatımlar yaparak eserlerini oluşturmaktadır. Ağatekin, bazen renklendirerek kullandığı ince, akışkan çamur ile eserlerini görsel olarak zenginleştirmektedir. Köklü seramik teknolojisi bilgisi ile cam alanındaki teorik ve Teknik bilgileriyle farklı resimsel tatlar oluşturmış, kil ve camın birlikteliğinden özgün eserler üretmiştir.



Alfred Spivack

Alfred Spivack, şekillendirdiği seramik formlar üzerinde ısı ile renk değişikliği gösteren özel camları (dichroic glass) eriterek, farklı renk yansımaları oluşturmakta ve bu etkileri çeşitli seramik formlar üzerinde kullanmaktadır. Kullandığı özel cam çeşidinin seramik ile birleşimi noktasında yaşadığı fiziksel zorlukları araştırmaları ve denemeleri sonucu aşmayı başarmıştır. Bu başarının sonucu olarak seramik formlar üzerinde ortaya çıkan görsel şölen Spivack'ın eserlerini eşsiz kılmaktadır. Eserlerinde ışığın bir gökkuşağına benzeyen yansımalarından etkilendiğini ve bu etkiyi eserine yansıtmak için en iyi yolun mat bir tabaka üzerinde, parlak ve değişken, geçirgen bir başka tabakanın etkisi ile oluşacağını düşünmüştür. Bu arayış içerisinde mat tabakanın seramik, parlak ve ışık etkisi bırakacak yansımaların ise "dichroic" denilen ve doğru ısı ile renk değişimi gösteren özel bir cam çeşidi ile ortaya çıkacağını planlamıştır. Seramik üzerinde kullanılan her türlü camın bir çeşit sır olarak seramiğe değer ve anlam kattığını savunan sanatçı, eserlerini oluştururken fırın içerisinde ısı ile işlem uygulayarak, tek bünye şeklinde seramik ve camı bütünleştirmektedir. 815 derece'nin üstüne çıkmadan önce bisküvi pişirimi yapılmış sırlı seramik yüzeyin üzerine "dichroic" özel camı uygulayarak yanarak uçmasını engellemektedir.



Christina Bothwell

Bothwell, çalışmalarında raku pişirimi yapılmış seramik, kalıba döküm cam ve ahşap gibi farklı malzemeleri bir arada kullanarak eserlerini biçimlendirmektedir. Bir kısmını yağlı boya ile renklendirerek eserlerini anlamlandırmaktadır. Raku pişirimi yapılmış seramik formları soğuk birleştirme yöntemi ile yapıştırarak tek bünye haline getirmektedir. Bothwell, masalsi anlatımlarını anlamlandırarak, her bir eserinin bir ruhu temsil ettiğini düşünmektedir. Bu sebeple ruhu temsil ettiğini düşündüğü parçaları, kalıp içinde eritilerek şekillendirilmiş cam formlar ile şeffaf bir etkiye sahip olacağını bilerek şekillendirmektedir.



Jessamy Kelly

Jessamy Kelly, seramik ve camla çalışmaya 2001 yılında lisans bitirme projesi kapsamında başlayarak, mezuniyeti ile birlikte bu iki farklı malzemeyi bir arada kullanmaya devam etmiştir. Kelly, doktora tezi çalışmaları esnasında seramik ve camın özellikle sıcak birleştirilmesi üzerine çalışarak denemelerde ve araştırmalarda bulunmuştur. (Kelly, Doktora Tezi, 2009 :19) Çalışmalarında porseleni kalıpla şekillendirilmiş cam içerisinde kullanarak farklı ifade yöntemleri keşfetmiştir. Seramik ve camı birçok farklı ısıda, seramik – cam malzeme değişkeni deneyerek şekillendirmiştir. Bu deneyimlerinden vardığı sonuçları eserlerinde sanatsal etkiler olarak değerlendirmektedir.



Sonuç

Cam ve seramik alanında çalışan, eser üreten pek çok sanatçının bu malzemeleri sanatsal ifade biçimi olarak birlikte kullandığı görülmektedir. Bazı sanatçılar neden seramik ve camı birlikte bir sanatsal ifade aracı olarak kullandığı sorusunun cevabını verebilirken, bazı sanatçılar sadece teknik olanaklarını zorlayabilmenin hissettirdiği duygu ve iç güdülerini ile farklı tekniklerin arayışı içine girmişlerdir. Ülkemizde Zehra Çobanlı, Enver Güner, Kamuran Özlem Sarnıç, Şebnem Bahar, Ergün Arda gibi seramik sanatçıları ve dünyada farklı birçok teknik ile iki seramik ve camı birlikte kullanmaktadır. Elizabeth M. Coleman Nathan Anderson, Steven Branfman, John Groth, Amy Lemaire, Sally Resnik Rockriver, Gary Curtis’de bu konuda çalışmalarına rastlanmaktadır. Sanatçıların farklı ifade yöntemlerinde ve estetik kaygılarla girdiği arayış sonucunda, cam ve seramiği özgün birleştirme yöntemleriyle uyguladıkları görülmüştür. Bunun yansısı geri dönüştürülebilir bu malzeme, uygulama yöntemleri ile çağdaş sanat dünyasına ışık tutarak, yeni ifade biçimlerinin önünü açıp farklı malzeme ve teknik önerisinde bulunmaktadır, aynı zamanda ifade biçimini görsel açıdan zenginleştirerek esere anlam kazandırmaktadır. İki malzeme arasındaki fiziksel farklılıkların zıtlığından doğan bu ilgi çekici uyum, hem sanatçılara esin kaynağı oluşturmakta hem de yeni malzeme arayışları içine girmelerine olanak sağlamaktadır. Teknik olarak zorlu ve ağır dokulu olabilen seramik yüzeyler ile döküm cam arasındaki zıtlık estetik açıdan birçok seramik ve camı birlikte sanatsal ifade aracı olarak kullanmasına sebep olmaktadır. Tartışılan ve çözümlenen tekniklerin ışığında, cam disiplinleri ile seramik arasında güçlü bir ilişki olduğunu göstermektedir. Bu örnekler, iki materyal arasındaki bağlantıları ve geçişleri incelemek ve diğer sanatçıların karşılaştığı ve kullandığı uygulama sorunlarını ve göreyerek yeni araştırma ve projelere zemin hazırlamıştır.

Kaynaklar

- Önal B., Pınar (2018). Sanatta Malzemenin Yaratım Sürecindeki Rolü ve Seramik Sanatında Esere Özel Bünye Kullanımı
Kelly, Jessamy (2009). The combination of Glass and Ceramics as a means of artistic expression in studio practice. Doctoral thesis, University of Sunderland.
Littleton, Maurine, (2006). 500 Glass Objects: A Celebration of Functional & Sculptural Glass, Lark Books, New York
İşıtman, Ödül (1995). Yüzey Olarak Camın ve Seramiğin Birlikte Kullanımı, Yüksek Lisans Sanat Eseri Raporu
Geylani, D. Birnur (2019) Çağdaş Cam Sanatına Cam Dışı Malzemelerin Biçim ve Anlam Katkısı –Sanatta Yeterlik Tezi
Geylani G., Evren. (2013). Disiplinler Arası Sanatsal İfade: Ressam Seramikçiler-Seramikçi Ressamlar [Elektronik Sürüm]. Atatürk Üniversitesi Sanat Dergisi-Sayı 24, S:25-40.

İnternet Kaynakları

- The American Studio Glass Movement
<https://www.cmog.org/article/american-studio-glass-movement> Erişim Tarihi: 14.09.2019
The Fusion of Clay and Dichroic Glass
http://www.twolassesglassclasses.com/Documents/The_Fusion_Of_Clay_and_Dichroic_Glass.pdf Erişim Tarihi: 12.09.2019
Ceramics and Glass in Arts <https://ceramics.org/about/what-are-engineered-ceramics-and-glass/ceramics-and-glass-in-art>
Erişim Tarihi: 12.09.2019
The Glassagama: Ceramic and Glass Artists Work Together to Conserve Resources
<https://ceramicartsnetwork.org/daily/clay-tools/ceramic-kilns/the-glassagama-ceramic-and-glass-artists-work-together-to-conserve-resources/> Erişim Tarihi: 10.09.2019
Transaction Project combines the best of ceramics & glassblowing into beautiful 3D printed art
<https://www.3ders.org/articles/20150430-transaction-project-combines-best-of-ceramics-glassblowing-into-beautiful-3d-printed-art.html> Erişim Tarihi: 09.09.2019
Mehmet Tüzüm Kızılcan <https://artaxis.org/mehmet-tuzum-kizilcan/> Erişim Tarihi: 10.09.2019

THE USE OF GLASS AND CERAMICS TOGETHER AS A MEANS OF ARTISTIC EXPRESSION

Birnur Derya Geylani Vuruşkan

ABSTRACT

Ceramic and glass, which exhibit structurally common properties, are quite different in application and technique. These two different materials are used together by many artists in modern and contemporary works of art both formally and conceptually. While some artists prefer to use materials together in opaque and transparent aspects in contrast, some artists prefer to use the natural or artificial texture of ceramic in the application phase of the designed form and support the melting movement of glass as a part that completes the form. There are different methods for joining two different materials in the same structure, as well as methods of integrating or joining together after they are individually shaped. Following technological advances, it has been developed in different methods and projects in order to support and suggest artists and designers. Unlike these new methods, the most preferred methods of joining and integrating by artists can be varied as cold bonding, forming between plate glass, melting glass on ceramic surfaces. In many countries of the world, artists have added a different dimension to their works by using ceramic and glass together formally and conceptually. These recyclable materials shed light on the contemporary art world with their application methods, paving the way for new forms of expression and suggesting different materials. In this study, not only artists who have worked and experienced with glass materials but also those who use two materials (glass and ceramic) together will be mentioned. It is aimed to open new horizons for young artists by mentioning the combination of various examples from artist works and their use in terms of artistic expression.

Keywords: glass, ceramics, modern art, contemporary art, art, technology