

# FEMİNİST SANAT BAĞLAMINDA FRIDA KAHLO

**Sema ÖCAL**

Arş. Gör. Niğde Ömer Halisdemir Üniversitesi Eğitim Fakültesi Güzel Sanatlar Eğitimi Bölümü Resim-İş Eğitimi Anabilim Dalı  
semaocal@gmail.com ORCID: 0000-0002-6083-204X

Öcal, Sema. "Feminist Sanat Bağlamında Frida Kahlo". idil, 70 (2020 Haziran): s. 929-937. doi: 10.7816/idil-09-70-02

## ÖZ

Meksikalı sanatçı Magdalena Carmen Frida Kahlo y Calderón ya da bilinen adıyla Frida Kahlo (1907-1954), kimlik, cinsiyet, sınıf ve ırk sorunları üzerine yapıtlar üreten önemli bir sanatçıdır. Marksist, Milliyetçi, Feminist olarak tanımlanmıştır. Ancak bunlar sadece siyasi inançları değil, aynı zamanda Frida Kahlo'nun sanat eserlerini de tanımlayan kelimelerdir. Doğum yeri hakkında kesin bir kayıt olmamasına rağmen, Caza Azul (Mavi Ev) olarak bilinen yerde dünyaya geldiğine inanılmaktadır. Kısa ömürlü yaşamı boyunca devam eden fiziksel ve duygusal ağrıların yoğunluğunu gösteren portreleri ile tanınmıştır. Fiziksel ağrıları, yaklaşık altı yaşında sağ bacağının kullanımını azaltan bir poliomiyelit (çocuk felci) atağı ile başlamıştır. Ayrıca 17 Eylül 1925'te bir otobüs kazasında yaşadığı ciddi yaralanma nedeniyle resimlerinde hem fiziksel hem de duygusal acıyı ön plana çıkarmıştır. Resimleri aracılığıyla, içsel ve fiziksel olarak bireyde gizli olanlara dikkat çekmek için, kendiliğın ne olduğunu göstermeye odaklanmıştır. Kahlo, yapıtlarında kadın konusunu bir çok defa işlemiştir. Geleneksel cinsiyet, güç, cinsel kimlik ve Meksika'daki kadınların katı toplumsal geleneklerini sorgulamıştır. Ancak yapıtlarının feminist sanat çerçevesinde değerlendirilip değerlendirilmeyeceği tartışmalı bir konudur. Araştırma kapsamında, Kahlo'nun yapıtlarının feminist sanatı ne ölçüde kapsadığı konusu ele alınacaktır. Bunun için öncelikle sanatçının sanat anlayışına dair genel bir değerlendirme yapılacak ve ardından, Kahlo'nun yapıtlarının feminist çerçeve ile ilişkisini tartışmak için arka plan bilgisi örnekler üzerinden verilecektir.

**Anahtar Sözcükler:** Frida, kadın, sanat, Feminizm, cinsiyet

*Makale Bilgisi*

*Geliş: 23 Mart 2020*

*Düzeltilme: 14 Nisan 2020*

*Kabul: 3 Mayıs 2020*

## Giriş

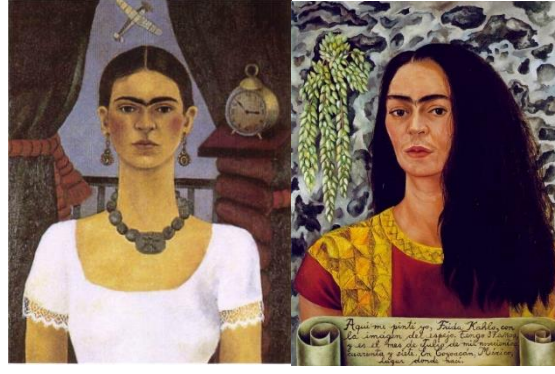
Frida Kahlo, ruhunu ve trajedisini kısıtlama olmadan ve öz-bilinç ile ortaya koyan önemli bir sanatçıdır ve birçok eleştirmen tarafından sürrealist olarak nitelendirilir. Ancak Kahlo'nun yapıtlarında görülen en belirgin özelliklerden biri, yapıtlarının kadın deneyimindeki aşk, cinsellik, üreme ve insanlık hakkındaki kendi gerçeğinin ifadesi olmasıdır. Kahlo'nun resimlerinde tasvir edilen durumlar ve insanlar, sadece gerçeği ima etmekle kalmaz; tüm vahşeti, rengi ve zenginliği ile gösterirler. Yapıtları, kimlik, siyaset, cinsiyet, sınıf çelişkileri, kronik fiziksel ağrıları ile ilgili birçok imge ve birden fazla kültürel etki içermektedir. Sözü edilen konuların dışında Kahlo'nun resimlerinde politik yön de açıkça görülmektedir. 1910'da Meksika'da patlak vermesinin ardından dokuz buçuk yıl süren çatışmalarla devrim, Meksika siyasetinde ve kültüründe çarpıcı bir değişime yol açmıştır. İktidardaki seçkinlerin görevden alınması yeni bir anayasanın yolunu açmış, bu da radikal toprak reformları, kadınlar için eşit ücret yasaları ve sosyalist akımların ülkenin siyasi ortamına girişiyle sonuçlanmıştır (Grass, 2018:2). Frida'nın politik yönü net olmakla birlikte yapıtlarında bir propagandadan ziyade inancın hakim olduğu görülmektedir. Frida Kahlo'nun yapıtlarında belirgin olan bir başka konu da cinsiyet meselesidir. Birçok yapıtında belirgin bir biçimde ortaya koyduğu cinsiyet konusu, onun feminist bir sanatçı olup olmadığına dair fikir ayrılıklarını da beraberinde getirmiştir.

## Frida Kahlo'nun Yapıtlarında Feminist Düşüncenin Varlığı Hakkında Tartışma

Frida Kahlo'nun çağdaşı pek çok kadın, toplumun kendilerinden talep ettiği biçimiyle yansıtacak şekilde şartlandırılmışlardır. Frida, o zaman bile, bunu yapmayı reddederek ve kendi standartlarını belirleyerek, ataerkil toplumun kadınısı olmayan ya da çirkin olarak nitelendirdiği özelliklere değer verip onları kutsamıştır (Ganerwal, 2018). Frida'nın benzersizliği, resimlerinde kendini tasvir ettiği biçimde yatmaktadır. Yapıtlarında yer alan imgeler, toplumsal olarak belirlenmiş standartlara uyacak şekilde biçimlendirilmemiştir. Bu, kendi görüntüsünün tasvirlerinde açıkça görülür. Açıkçası, böyle bir görüntü ataerkil bir toplumun mükemmel şekilli kaşları olan ve kesinlikle bıyığı olmayan bir kadın imajına uymaz. Frida Kahlo konuyla ilgili şöyle der: "Kendi resmimi yaptım çünkü o kadar yalnızdım ve en iyi bildiğim şey kendimdi." Otoportrelerini bir aynaya bakarak çalışmıştır. Öyle ki o aynayı 'gündüzlerinin ve gecelerinin celladı' olarak tanımlamıştır (Gök, 2016:32). "Kendini anlatma" konusunu Carl Gustave Jung şu şekilde açıklar:

İnsan, insan-olmak hususunda bir anlatıya giriştiğinde, irdeleyeceği hep kendisi olacaktır. Bu kendini-anlatma, anlatının hem içeriğinde hem de biçiminde içkindir. Hiçbir özgün kuram öteki'nden çıkmaz. Herşey "kendî'nin kuramıdır. Öteki, ancak bir ilişki sürecinde, öteki'nde kendini bulmak ve oluşturmak içindir (Jung, 2005:7).

Frida'nın kendine özgülük durumu giyimiyle de ön planda olmuştur. Frida, Meksikalı kadınlardan farklı bir şekilde giyiniyordu. Onun modası, Meksika geleneksel kıyafetlerinden oluşmaktaydı. Dolayısıyla, o sırada Meksika'daki 'kültürlü' kadınlar için gerekli kıyafetlere boyun eğmemiş, ataerkilliğe kendi yolunda meydan okumuştur. Kendini fiyonklar, kurdeleler, takılar, eşarplar ve kostümlerle süslemiş ve bu tür giyinme, kimliğinin yerleşik bir parçası haline gelmiştir.



**Resim 1. Frida Kahlo, Zaman Uçar, 77.5 x 61 cm, Ahşap Satış Üzerine Yağlıboya, 1929. / Açık Saçlı Otoportre, 61 x 45 cm, Ahşap Satış Üzerine Yağlıboya, 1947.**

Cinsiyet rollerinin somutlaştırılmasıyla ilgili bu 'normal' olmayan göstergeler, Kahlo'nun meşhur otoportrelerinde de bulunabilir. Otoportrelerinin çoğunda bunu gösteren belirgin özellik, kaşları ve bıyıklarıdır. Frida, toplum tarafından belirlenmiş 'olması gereken kadın görüntüsü' normalarını, kendi üslubuyla yıkar. Kendini tasvir etmenin bu ayırt edici tarzı, "Otoportre Zaman Uçar" (1929) gibi erken dönem resimlerinde ve "Açık Saçlı Otoportre" (1947) gibi sonraki resimlerinde görülebilir. Kahlo'nun kadın cinsiyetine atfedilen özellikleri reddetmesinin bir başka örneği de "Kırılmış Saçlı Otoportre" (1940) adlı resmidir. Bu resimde Kahlo, kendisini koyu renk bir erkek elbisesi giyerken ve kadın güzelliğinin bir işareti olan uzun saçlarını kestikten sonra tasvir etmiştir. Sağ elindeki makasın ve yerde kalan saç tellerinin yanında, dikkat çekici bir şarkının üzerinde yazan bir satır: "Bak, eğer seni sevdiysem, saçın içindi. Şimdi kelsin ve artık seni sevmiyorum." Kahlo, bu sözleri resmine ekleyerek, salt kadınsı nitelikleri için sevmeyi eleştirir ve kadınların temel görevinin güzel olmak olduğuna dair inançlar üzerinde düşünmeye zorlar (Bakewell, 1993:169). "Kırılmış Saçlı Otoportre" (1940) ile Kahlo, kendinde var olan eril ve kadınsı özellikleri temsil eder. Bu çift cinsiyetli temsil, cinsiyet yapılarını radikal bir silah olarak ve hegemonik erkeklığe meydan okuma olarak okunabilir. Bazı eleştirmenler bu yapıtın kadın gururunun kaybı ve evliliğinin başarısızlıkları için kendine cezası olduğunu vurgulamıştır (Bakewell, 1993:169).



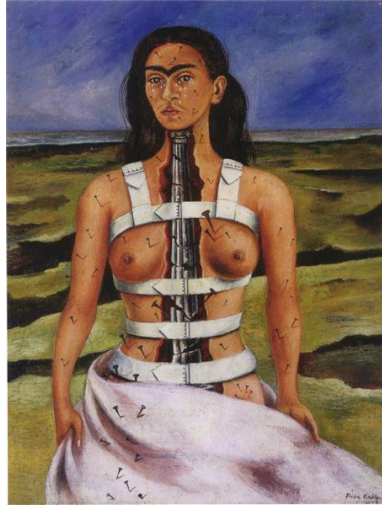
**Resim 2. Frida Kahlo, Kırılmış Saçlı Otoportre, 40 x 27,9 cm, Ahşap Sath Üzerine Yağlıboya,, 1940, MoMA**

Otoportreleri aracılığıyla toplumsal cinsiyet eşitsizliği ile mücadeleye yönelik bu açık girişimlerin yanı sıra Kahlo, daha örtük bir direniş pratiği de sergiler. Mulvey ve Wollen'e (1982:15) göre Kahlo, sanatını kadınların deneyimi hakkında ironik ve acı bir yorum yapmak için kullanmaktadır. Erkek fantezisini teyit etmek yerine Kahlo, kadın olmanın, yani kadın acılarının, kırılanlıklarının ve kendinden şüphe duymanın farklı ve çoğu zaman gizlenmiş bir bölümünü ortaya koymaktadır. Kadınların çektiği acı, örneğin "Umutsuz" (1945) ve "Kırık Sütun" (1944) resimlerinde görülebilir. Her iki resimde de Kahlo, onu çevreleyen ölüm ve umutsuzluk belirtileriyle kendini yeniden yorumlamaktadır.



**Resim 3.** Frida Kahlo, Umutsuz, 28 x 36 cm, Ahşap Satıh Üzerine Yağlıboya, 1945.

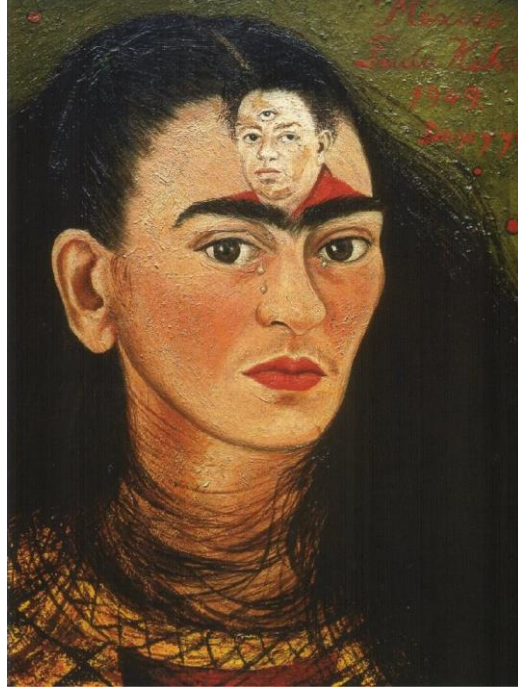
Bunlar ve diğer sürrealist otoportreleri, Kahlo'nun zihinsel ve fiziksel hastalıkları ve annelikte kadınsı bir rolü somutlaştırmadaki fiziksel yetersizliği nedeniyle katlandığı acıyı ifade eder (Mulvey, Wollen, 1982:16).



**Resim 4.** Frida Kahlo, Kırık Sütun, 43 x 33 cm, Ahşap Satıh Üzerine Yağlıboya, 1944.

Peki Frida, gerçekten feminist bir sanatçı olarak nitelendirilebilir mi? Frida'nın hayatında "feminist" kelimesi, yaşamı boyunca (1907-1954) bugünkü haliyle gerçekten yoktur. Tarihsel sürece bakıldığında, kadınların statüsünün ilerlemesi onun birincil endişesi olmadığı sonucuna da varılabilir. Aslında, özellikle kadın haklarıyla ilgili olmaktan

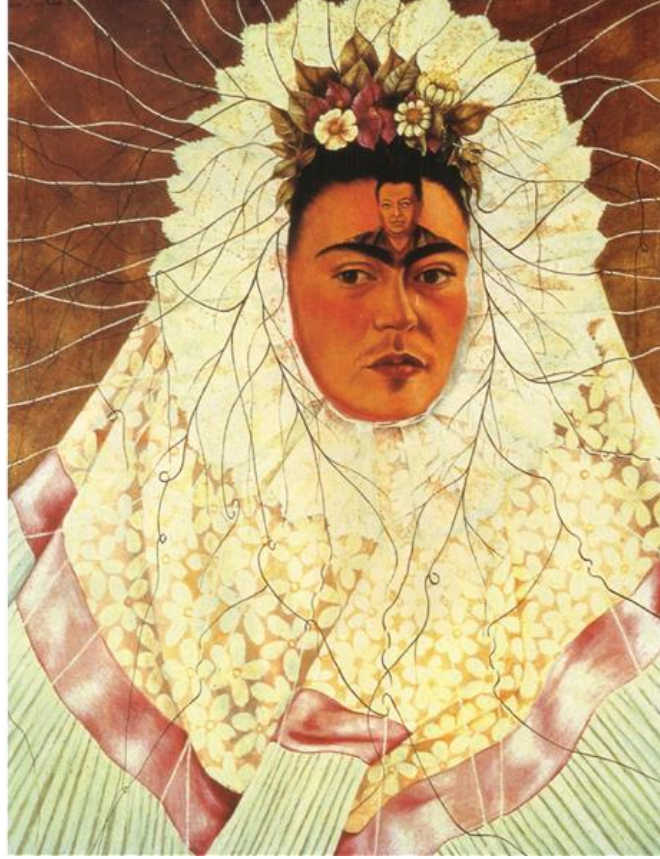
ziyade, işçilerin hakları ve Meksika siyaseti hakkında daha fazla endişe duyan bir Marksisttir. Cinsiyet eşitliği konusunda ilerici fikirlerine rağmen, Kahlo'nun da çok geleneksel ve feminist olmayan fikirler ve uygulamalar gerçekleştirdiği tartışılmaktadır. Joan Borsa'nın bahsettiği ilk örnek, Kahlo'nun hayatının aşk, evlilik ve acı etrafında dönmekte olduğu -ki bu oldukça geleneksel bir kadınsı çemberdir- yönünde yaygın bir inancın varlığıdır (Borsa, 1990:27). Bu bakış açısı, resimlerinin çoğunun kalıcı acı ve üzüntüsü ya da sanatçı Diego Rivera ile romantik ilişkisi hakkındaki resimleriyle temellendirilebilir. Bu görüşe karşılık gelen bir resim, Kahlo'nun otoportresi olan "Diego ve Ben" (1949) adlı yapıttır.



**Resim 5.** Frida Kahlo, Diego ve Ben, Ahşap Satış Üzerine Yağlıboya, 1949.

Buradaki temel nokta, Kahlo'nun, Rivera'nın alnındaki yüzü ve gözlerindeki kederli gözyaşlarıyla tasvir edildiği yerdir. Kettenmann'a (2009:79) göre, bu resim, Kahlo'nun Rivera'nın Meksikalı aktrist María Félix ile gizli aşk ilişkisine tepkisidir. Kahlo'nun yüzünün önemli bir bölümünde Rivera olduğu için, kendisini Rivera tarafından tanımlanmış gibi, o olmadan var olmayacakmış gibi gördüğü söylenebilir. Bir erkek tarafından tanımlanma fikrinin feminist bir çerçeveye uydugu söylenemez. Ancak Bakewell (1993:169) bu tabloyu farklı bir biçimde yorumlar: Kahlo ve Rivera'nın yüzlerinin bir araya getirilmesiyle eril bir bütün oluşturduğunu iddia eder ve toplumun erkekler ve kadınlar arasında cinsel belirsizlik yarattığını vurgular. Ayrıca ona göre resimdeki yüzlerin harmanlanması da feminist olarak algılanabilir, çünkü yüzleri oldukça benzer görünmekte ve cinsiyet eşitliği mesajı vermektedir. Kahlo, otoportrelerinde genel olarak iç dünyasını ve deneyimlerini yansıtmış gibi görünmektedir. Ancak, Mulvey ve Wollen (1982:18), Kahlo'nun otoportrelerinin sadece pasif olarak iç deneyimlerini yansıtmadığını, aynı zamanda siyasi ve ulusal bilinç duygusunu vurgulayan "köklü olma" ve "Meksikalılık" duygularını da kullandıklarını iddia eder. Bu nedenle Mulvey ve Wollen, Kahlo'yu, geleneksel feminist sloganı olan "kişisel olan politiktir" ile siyasi ve sosyal bağlarını ön plana çıkaran bir kadın olarak görürler.

Temel bir mesajı olan bir otoportre örneği de Kahlo'nun, anaerkil ünüyle bilinen Meksika Tehuana geleneksel kostümlerinden birini giydiği bir "Tehuana Olarak Otoportresi (1943)" dir. Bu resimde geleneksel ve kadınsı kıyafetleri, kadın gücü ve bağımsızlığı mesajını göndermek için kullanır. Bu özel otoportre, Kahlo'nun güçlü ve feminist bir ifade için kadınsı özellikleri nasıl kullandığını yeterince göstermektedir.



**Resim 6.** Frida Kahlo, Tehuana Olarak Otoportre, 76 x 61 cm, Ahşap Satıh Üzerine Yağlıboya, 1943.

Son zamanlarda "kadın" öznesinin kendisi, istikrarlı bir kavram olarak anlaşılmamaktadır. Temsil edilmesi gereken nihai noktanın öznenin kendisi olduğuna dair bir çok yaklaşım mevcuttur. "Kadın" konusunu neyin oluşturup oluşturmadığı konusunda çeşitli görüşler bulunmaktadır. Siyasi, dilsel ve sanatsal temsil alanları, özneyi oluşturan kriterleri yeniden belirlemektedir. Başka bir deyişle, temsile ulaşabilmenin koşulu, öncelikle özne olmanın gerekliliğidir (Butler, 2019:44).

## Sonuç

Frida Kahlo, otoportre resimleriyle erkekliğini ve kadınlığını ortaya koymuştur. Fiziksel ve duygusal olarak acı çekmesine rağmen, Meksika'da kadınların sessiz ve itaatkâr kalacakları ataerkil bir toplumun engellerini aşmış, mevcut sisteme bir biçimde meydan okumuş, kadın tarihi ve sanatında iz bırakmıştır. Araştırma kapsamında, öncelikle Kahlo'nun resimlerinin Meksika Devrimi'nden miras aldığı feminist çerçeve üzerine nasıl inşa edildiği ve kendi portrelerinin cinsiyetler arasındaki hakim normlara ve eşitsizliğe nasıl meydan okuduğu analiz edilmiştir. Daha sonra, yapıtlarının feminist imajını reddetmek için kullanılan argümanları, eleştirel olarak analiz edilmiş ve Kahlo'nun feminist bir dokunuş verirken geleneksel kadınsı konuları da işlediği vurgulanmıştır. Son olarak, Kahlo'nun yapıtlarının kadınlık, cinsiyet eşitliği ve kendi kaderini tayin etme düşünceleriyle zamanının oldukça ilerisinde olduğu fikri ön plana çıkmıştır. Feminist düşüncenin kendi yapıtlarında temsil edilmesinin bu analizinde, Kahlo'nun yaşamında feminist ideolojinin varlığı henüz netlik kazanmamış olsa da modern feminizmin öncülerinden biri olarak çağdaş imajını hak ettiği açıkça görülmüştür.

## KAYNAKLAR

- Bakewell, Liza. "Frida Kahlo: A Contemporary Feminist Reading." *Frontiers: A Journal of Women Studies* 13 (3): 165. doi:10.2307/3346 1993.
- Borsa, Joan. "Frida Kahlo: Marginalization and the Critical Female Subject." *Third Text* 4 (12): 21–40. doi:10.1080/09528829008576276. 1990.
- Butler, Judith. "Cinsiyet Belası: Feminizm ve Kimliğin Altüst Edilmesi" İstanbul: Metis Yayınları, 2019
- Ganeriwal, Yashvi. "Frida Kahlo- The Woman, The Artist, The Feminist" (06.07.2018) 15.05.2020. <https://feminisminindia.com/2018/07/06/frida-kahlo-essay/>
- Gök, Cüneyt. "Resim ve Fotoğraf Sanatında Portre Geleneğinden Selfie'ye" *Medeniyet Sanat, İMÜ Sanat, Tasarım ve Mimarlık Fakültesi Dergisi*, Cilt:2, Sayı:1, 2016.
- Grass, Kacper. "Marxist, Nationalist, Feminist: The Art and Politics of Frida Kahlo", *Daily Art Magazine*, Published on November 26, 2018.
- Jung, Carl Gustav, *Dört Arketip*, çev. Zehra Aksu Yılmaz, İstanbul: Metis Yayınları, 2005.
- Kettenmann, Andrea and Karen Williams. *Frida Kahlo: 1907-1954: Pain and Passion*. Hong Kong: Taschen, 2009.
- Mulvey Wollen, Laura and Peter. *Frida Kahlo ve Tina Modotti Sergi Kataloğu*, Whitechapel Art Gallery, London, 1982.



# FRIDA KAHLO IN THE CONTEXT OF FEMINIST ART

Sema ÖCAL

## ABSTRACT

Mexican artist Magdalena Carmen Frida Kahlo y Calderón, or known as Frida Kahlo (1907-1954), is an important artist who produces works on identity, gender, class and race issues. It was defined as Marxist, Nationalist, Feminist. However, these are words that describe not only political beliefs, but also Frida Kahlo's works of art. Although there is no exact record of her birthplace, it is believed that she was born in the place known as Caza Azul (Blue House). She is known for his portraits showing the intensity of physical and emotional pain that continues throughout her short-lived life. Her physical pains started with a poliomyelitis attack that reduced the use of her right leg at the age of about six years. She also brought to the fore both physical and emotional pain in her paintings due to the serious injury she experienced in a bus accident on September 17, 1925. Through her paintings, she focuses on showing what the self is to draw attention to what is internally and physically hidden in the individual. Kahlo has covered the issue of women many times in her works. It questioned traditional gender, power, sexual identity, and the strict social traditions of women in Mexico. However, it is controversial whether the works will be evaluated within the framework of feminist art. The scope of the research will examine the extent to which Kahlo's works cover feminist art. To do this, first, a general assessment of the artist's understanding of art will be made, and then background information will be given through examples to discuss the relationship of Kahlo's works with the feminist framework.

**Keywords:** Frida, women, art, Feminism, gender