

İKAT DOKUMA SANATININ İNCELENMESİ

Hanife GÜNEŞ YARMACI¹

Hatice Feriha AKPINARLI²

1 Öğr. Gör., Çanakkale Onsekiz Mart Üniversitesi, hgunesyarmaci@gmail.com, ORCID: 0000-0003-3574-394X

2 Prof. Dr., Ankara Hacı Bayram Veli Üniversitesi, ferihaak@gmail.com, ORCID: 0000-0001-9073-059X

Güneş Yarmacı, Hanife ve Hatice Feriha Akpınarlı. “İkat Dokuma Sanatının İncelenmesi”. idil, 74 (2020 Ekim): s. 1550–1567.
doi: 10.7816/idil-09-74-05

ÖZ

Kültür, toplumun düşünme, inanç ve değerleri ile birlikte her dönem gelişen ve değişen bir yaşam biçimidir. Kültürel çeşitlilik yaşamın birçok alanını etkilemiş ve farklılıklara neden olmuştur. Bu etkileşim geleneksel tekstiller içinde dokumacılıkta yoğun bir şekilde hissedilmektedir. Dokuma teknikleri içinde yer alan birçok ulus tarafından bilinen ikat tekniği dokumanın kültürel çeşitliliğinin en güzel örneğidir. Değişik coğrafyalarda farklı tekniklerle üretilen ikat dokumalar, eşsiz güzellikleri ile bölgelere göre değişimler göstermiştir. Bu doğrultuda hazırlanan makalenin genel amacı ikat dokumacılığının Dünya üzerinde gelişiminin incelenmesidir. Çalışmanın yönteminde tarama modeli kullanılmış ve ikat dokumacılığı ile ilgili temel terim ve kavramlar, ikat dokumacılığının sınıflandırılması, üretim yöntemleri, motif kompozisyon renk özellikleri ve bölgelere göre ikat dokumacılığı açıklanmıştır. Yapılan literatür taraması sonucunda ikat dokumacılığının birden çok ülkede uygulandığını görülmüştür. Finlandiya'nın Patola bölgesinde çift ikat tekniği ile yapılan “patola”, Özbekistan'ın Buhara bölgesinde çözümlü ikat tekniği ile dokunmuş abra kumaşlar, Kamboçya'da atkı ikatı kumaşlar, Endonezya'da bele bağlamalı tezgâhlarla uygulanan atkı ikatı, Japonya'nın Okinawa eyaletinde enleri dar, boyları uzun şekilde dokunan çözümlü ikatları “minsaa” ve Türkiye'de Gaziantep bölgesinde dokunan ikat kumaşlar “kutnu”, Trabzon ve Rize'de dokunan ikat kumaşlar “keşan” isimleri ile bilinmektedir. Türkiye'de de önemli bir geçmişi olan ikat dokumacılığı uluslararası literatürde çok az yer tutmaktadır. Ayrıca Dünya müzelerinde “Mashru” ismi ile sergilenen kumaşların kutnu kumaşları ile teknik, desen ve kompozisyon açısından benzerlikleri dikkat çekmektedir. Bu nedenle; Türkiye'de dokuma kültürünün bir parçası olan ikat dokuma tekniğinin geliştirilmesi için saha çalışmalarının yapılması gerekmektedir. Elde edilen bulguların uluslararası akademik dilde yayımlanması ikat dokuma tekniğinin yaşatılmasına ve bilinmesine katkı sağlayacaktır.

Anahtar Kelimeler: İkat, dokuma sanatı, çözümlü ikatı, atkı ikatı, çift ikat

Makale Bilgisi:

Geliş: 2 Ağustos 2020

Düzeltilme: 14 Eylül 2020

Kabul: 27 Eylül 2020

Giriş

Anadolu'daki zengin teknik ve ürün çeşitliliğine sahip geleneksel tekstiller, dokumacılık, örmecilik, keçecilik, işlemecilik, boyama ve baskı gibi alt sanat dallarına ayrılmaktadır (Akpınarlı ve Üner, 2019:134). İnsanların örtünme, giyinme ve korunma ihtiyaçları sonucu ortaya çıkan dokumacılık zamanla çeşitli koşulların zorlanmasıyla gelişmiş ve teknik olarak ilerlemiştir (Gürsu, 1988: 17).

Dokumacılığın başladığı ilk dönemlerde genellikle doğal lifler kullanılmıştır. Doğal elyaftan elde edilen ürünler, uygun saklama koşulları bulunmadığında çürümeye ve bozulmaya maruz kalmaktadır. Bu durum eski tarihlerde yapılan örneklerin yok olmalarına neden olmuş ve günümüze ulaşan örneklerin sayısını azaltmıştır. Dokumaların üretildikleri dönemlere ait tarihi gelişimleri ile ilgili kesin bilgiler, daha çok tasvirli belgelere, duvar resimlerine veya dokumada kullanılan araç ve gereçlere dayanılarak elde edilmektedir (Gürsu, 1988: 17, Cousin, 2014: 66).



Resim 1. Desenli kıyafetleri gösteren duvar resmi (Green, 2003: 31)

İlk dokuma örneklerinin boyasız olduğu, sonraları, dokunan kumaşlar doğal boya kaynakları ile boyandıkları arkeolojik tekstillerle kanıtlanmaktadır (Ercivan, 2017: 88). Eski çağlardan günümüze gelen boyacılık, tabiattaki renk sırrını taklit etmekle başlamıştır (Özbel, 1956, 7). Elde edilen ilk boyalar tekstil yüzeyini boyamak için elverişli olmamıştır. Hayvan ve bitkilerden elde edilen boylarla ilk önceleri iplik veya kumaşların tüm yüzeyi tek renk boyanmış daha sonraları süslemek için yeni yöntemler geliştirilmiştir.

Rezerve boyama yöntemleri ile iplik ve kumaşlar değişik biçim ve formlarla renklendirmiştir. İplik, kumaş vb. materyaller üzerindeki seçili alanı boyama işlemi, katlama, düğümleme, iplikleri bağlama, sarma, dikiş ve sıkıştırılması veya vaks, nişasta ya da diğer rezerve patlarının kumaş yüzeyine uygulanması ile gerçekleştirilmektedir (Hann, 2004: 61). Geleneksel rezerve boyama tekniklerinin temel prensibi, kumaşın boya emiliminin kısıtlanmasıdır. Yağan'a (1978; 118) göre; rezerve boyama teknikleri batik, plangi ve ikat olmak üzere 3'e ayrılmaktadır. Teker 'e (2016; 64) göre rezerve teknikleri, uygulandıkları tekstil materyaline göre temelde iki gruba ayrılmaktadır. Bunlar kumaşa ve ipliğe uygulanan rezerve boyama teknikleridir. Ercivan'a göre (2017: 88) rezerve boyama fiziksel işlemlerle uygulanan rezerve teknikleri ve doğal maddelerle kapama işlemi yapılarak uygulanan rezerve yöntemi olmak üzere ikiye ayrılmaktadır. Böylece rezerve boyama tekniklerini; kullanılan boyama tekniğine (batik, ikat vb.), uygulanacak hammaddeye (iplik, kumaş) ve uygulanan boyarmadde özelliğine (doğal vb) göre gruplandırmak mümkündür. Fiziksel işlemlerle uygulanan rezerve teknikleri bağlama boyama, dikişli rezerve tekniği, kenetleme rezerve, shibori ve ikat olmak üzere beşe ayrılmıştır.

İkat kumaşlar bazı yazılı kaynaklarda dekore edilmiş tekstil olarak geçmektedir (Barnes, 1984: 26). Güneydoğu Asya'da dekore edilmiş tekstiller, dini, ritüel ve tören önemine sahiptir (Yulo, 2015: 6). Bu nedenle ikat kumaşlar sadece kıyafet eşyaları için değil aynı zamanda sosyal unsurları vurgulamak için dokunmaktadır (Barnes, 1984: 26, Yulo, 2015:6). İkat kelimesi Hollandalı bir bilim adamının yirminci yüzyılın başlarında Endonezya tekstil gelenekleri üzerine incelemeler yapıp elde ettikleri verileri yayınladıkları zaman Batı Dünya'sına tanıtılmıştır (Yulo, 2015: 6). İkat "maninkat" denilen Endonezca bir kelimedendir (Barnes, 1984: 27, Krepes, 2013: 179, Yulo, 2015: 6). İkat kelime anlamı olarak Türkçe 'ye olduğu gibi alınmıştır. Ülkemizde ikat tekniğine "makaslı", "taraklı" gibi isimler verilmiş olsa da uluslararası literatüründe "resist dyeing" veya "ikat" ismi ile bilinmektedir (Yağan, 1978: 118). Diğer rezerve boyama tekniklerinde (Batik, plangi ve tritik) olduğu gibi boya alınması istenmeyen kısımların boya geçirmeyen malzemelerle kaplanması temeline dayanmaktadır (Barnes, 1984: 26-27).

Teknolojik gelişmelerle küreselleşen Dünya’da geleneksel sanatların gittikçe önemini yitirdiği görülmektedir. Bu durum yetişen genç neslin kendi kültür ve değerlerinden yoksun kalmasına neden olacaktır. Ancak toplumun gelişen teknolojiye uyum sağlaması ve ülkesini Dünya’ya tanıtabilmesine ihtiyaç vardır (Say, 2002: 196). Hindistan ve Endonezya, Asya’da popüler moda giyim ve tekstil üretiminde canlı ve uygun maliyetli merkezler haline geldiği görülmektedir. Tasarımcı ve üreticiler shibori, ikat, applike, batik ve nakış gibi geleneksel teknikleri tasarımlarında kullanarak yeni moda akımları yaratmışlardır. Örneğin Jin Thompson ve Jack Larsen’in iç mekân tekstil tasarımlarında Tayland ikat sanatına yer vermişlerdir (Wada, 2014: 11). Teknolojik gelişmelerle birlikte geleneksel sanatları yeniden canlandırmak için çalışmalar yapılması, ulusların kültürel değerlerini koruması ve nesiller arası aktarımına katkı sağlamıştır.

Bu araştırmanın amacı; ulusal ve uluslararası literatürde ikat dokumacılık sanatını teknik, renk, motif ve kompozisyon özellikleri açısından incelemektir. İkat dokuma tekniğinin diğer rezerve boyama teknikleri ile karıştırılmaması önemli özelliklerinin vurgulanması için araştırmaların yapılması gerekmektedir. Aynı zamanda ikat dokuma sanatı ile ilgili kaynaklarda yapılan araştırmada Türkçe literatürde ikat dokuma ile ilgili yazıların yeterince olmadığı tespit edilmiştir. Bu hususta yapılan her çalışma ikat dokumacılığının tanıtılmasına ve öneminin vurgulanmasına katkı sağlayacağı düşünülmektedir.

Araştırmanın Yöntemi: Çalışmada nitel araştırma yöntemlerinden tarama modeli kullanılmıştır. Araştırmada Özbekistan, Endonezya, Kamboçya, Finlandiya ve Anadolu’da yapılmış ve yapılmakta olan ikat dokumacılığı İngilizce, Fransızca ve Türkçe dillerindeki literatürde taranmıştır. Elde edilen veriler; ikat dokumacılığı ile ilgili terim ve kavramlar, kullanılan araç ve gereçler, yapım teknikleri ve üretilen kumaşlara verilen isimler, kullanım amaçları vb. özellikleri doğrultusunda değerlendirilmiştir.

İkat Dokumacılığının Tarihi Gelişimi

İkat dokumacılığının ilk olarak nerede nasıl ortaya çıktığı kesin olarak bilinmemektedir. (Yağan, 1978: 118, Cousin, 2014: 66). Bu sebeple ikatı geniş bir çerçevede ele alıp kapsamlı bir haritasını çıkarmak oldukça zordur. İkatın ilk örnekleri çözü ikat tekniği ile yapılmış olma olasılığı yüksektir (Cousin, 2014: 66). Birçok millet, farklı isimlerle benzer teknikleri kullanarak ikat dokumuşlardır (Yağan, 1978:118).

İkat dokumaları ile ilgili ilk bulgular 5. ve 7. Yüzyıllarda Hindistan’daki Ajanta mağarasındaki duvar resimlerinde görülmektedir. Resim 2’de kadınların giydiği etekler ikat desenli olduğu düşünülmektedir (Weiss, 2014: 8, Tekler, 2016: 2; Prin, 2017: 17).



Resim 2. Ajanta bir numaralı mağara resmi (Prin, 2017: 17)

10. Yüzyıla tarihlendirilen ikat tekniği ile desenlendirilmiş ipekli dokuma parçası “hoço” tarihi harabesinde bulunmuştur. Bu örnekte bir madalyon içerisinde iki geyik ikat tekniği ile desenlendirilmiş izlenimi yaratmaktadır (Yağan, 1978: 123). 10. Yüzyıldan bu yana patola (çift ikat) ile ilgili “Gujirat” edebiyatında söz edilen karışık geometrik, çiçekli ve simgesel özelliklerin bir arada olduğu etkileyici desenleri ile tasvir edilmektedir (Weiss, 2014: 8). İkat kumaşlarının Avrupa’da beğenilmesi üzerine “chiné” ismiyle bilinen ikat desenli baskı kumaşlar üretilmeye başlamıştır. Bu kumaşların üretiminde rezerve işlemi yerine çözü iplerine baskı yolu ile desen verilmektedir. Bu desenlerin yer aldığı önemli bir kaynak da Victoria and Albert Müzesi’nde “Swatch Book” adı ile yer alan ve bir seyyar satıcı tarafından 1763-1764 yıllarında elbise kumaş parçalarını topladığı koleksiyon kitabıdır. Bu kitapta chiné kumaş örnekleri de yer almaktadır.



Resim 3. Swatch book URL 1



Resim 4. Çözüleri ikat baskılı kumaş örneği URL 2

İkat Dokumacılığının Sınıflandırılması

İkat dokumalar üretim tekniğine göre üçe ayrılmaktadır (Cousin, 2014: 66, Weiss, 2014). Çözü ipliklerinin desene göre boyanarak tek renk atkı kullanılarak yapılan dokumalara çözü ikatı (warp ikat) denilmektedir. Tek renk çözü iplikleri ve desene göre boyanmış atkı iplikleri ile yapılan dokumalara atkı ikatı (weft ikat), hem çözü iplikleri hem de atkı ipliklerinin desene göre boyanmış olduğu dokumalara ise çift ikat (double ikat) olarak tanımlanmaktadır.

İkat Dokumacılığında Kullanılan Araç- Gereç Özellikleri

İkat dokumacılığında araç olarak; boyama kazanları, tezgâhlar, çözü aracı ve mekikler kullanılmaktadır. Bu araçlar Anadolu'da, Özbekistan ve Endonezya ülkelerinde farklılık göstermektedir. İkat dokuma işleminde kullanılan en önemli araç tezgâhtır. Tezgâhlar Anadolu da coğrafi bölgelere göre de farklılık göstermektedir. Genellikle ikat dokumacılığında mekanik olmayan geleneksel tezgâhlar kullanılmıştır.

Anadolu'da ikat dokumacılığında kamçılı ve kamçısız dokuma tezgâhları kullanılmaktadır. Dokuma işleminde gücü çerçevelerinin hareket ettirilmesiyle çözü iplikleri arasında meydana gelen aralıktan (ağızlıktan) atkı ipliklerin geçirilmesinde mekik kullanılmaktadır. Mekikler masuralı ve masurasız olarak ikiye ayrılmaktadır. Masuralı mekiklerde atkı ipliği, mekik içinde oyuk kısma yerleştirilmiş masuraya sarılmaktadır. Dokuma tezgâhlarında mekiklerin ağızlıktan atılma şekilleri ile dokuma tezgâhların isimlendirilmektedir. Kamçılı tezgâhlarda atkı ipliğinin kamçı¹ adı verilen mekanizmanın çekilmesi ile atılmaktadır. Kamçılı tezgâhlar çerçeve (gücü) sayılarının artırılıp eksiltilmesine ve çerçevelerin hareket düzeninin el ve ayakla yapılmasına göre farklı yapılarda olabilir. Kamçılı ve kamçısız tezgâhlar en temel elemanları ile çözü levendi, yan tahtalar, dokuma tarağı ve gücü çerçevelerinden oluşmaktadır. Kamçısız dokuma tezgâhlarında genellikle masurasız mekik kullanılmakta ve açılan ağızlıktan atkı ipliği genellikle çubuk yardımı ile geçirilmektedir. Kamçılı tezgâhlarda ise mekik; kamçının çekilmesi ile çözü iplikleri arasından geçirilmektedir. Bu sistem el dokuma tezgâhlarına hız kazandırmıştır. Kamçılı tezgâhlar çukur ve yüksek tezgâh (Şekil 4 ve Şekil 5) olmak üzere iki şekilde kullanılmaktadır. (Yanar ve Akpınarlı; 2016: 175).

¹ Kamçı ismi ile bilinen mekanizma 1733 yılında John Kay tarafından keşfedilmiştir. Bu mekanizma ile dokumacı tezgâhın sağ veya sol kenarında bulunan ipi çektiğinde mekik tezgâhın bir ucundan öteki ucuna uçarak gitmektedir. Mekik tarak kırımlerinin her iki tarafına yerleştirilen kamçı kolları ile atıldığı için tezgâha kamçılı adı verilmektedir (Dölen, 1992; 295).



Resim 5. A Kamçılı tezgâh örneği (Yanar ve Akpınarlı; 2016: 176).



Resim 5.B Kamçı mekanizması (Başaran, 2018: 16).

Çukur tezgâhlarda ayağa bağlı pedallar, açılan çukurun içerisine yerleştirilmekte, dokuyucu da çukurun kenarına oturarak dokumasını yapmaktadır. Yayla ve kırsal alanda kullanılan tezgâhların çoğunluğu çukur tezgâh özellikleri taşımaktadır (Akpınarlı, 1996: 21, Yanar ve Akpınarlı; 2016: 175).

Özbekistan bölgesinde oturaklı, çerçevesiz kamçılı tezgâhlar kullanılmaktadır (Resim 6). Endenozya bölgesinde kullanılan tezgâhlar bele bağlamalı, çerçevesiz ve dik tezgâh tiplerindedir (Resim 7).



Resim 6. Özbekistan kamçılı tezgâh (Prin, 2017: 32).



İkat dokumacılığında **Resim 7. Endonezya bele bağlamalı tezgâh (Prin, 2017: 110).** çözü çekme işleminde kullanılan araçlar bölgelere göre değişmektedir. Bazı bölgelerde (Gaziantep, Urfa) dolap adı verilen kendi eksenine etrafında 360 derece dönebilen araçlar kullanılmaktadır. Bunun yanında Anadolu'nun birçok bölgesinde çözü çekme işlemi istenilen çözü uzunluğuna göre kesilen çubuklar toprak zemine sabitlenerek çözü aracı yapılmakta ve çözü çekileceği zaman kurulup kullanılmaktadır.

Gujarati'de çözü çekme aracı için ağırlıklarla sabitlenmiş çubukları, ahşap artı şeklinde bir ayak üzerine sabitlenmiş çapraz çubukları ve çözü ipliklerinin karışmamasını sağlamak için elle tutulan tarak kullanıldığı bilinmektedir.



Resim 8 A. Geleneksel çözü aracı



Resim 8 B. Geleneksel çapraz alma aracı



Resim 8 C. Tarak Aracı (Wiess, 2014: 14)

Özbekistan, Endonezya ve Kamboçya gölgelerinde çözü ikat ve çift ikat tekniklerinde çözü çekme aracı olarak istenilen kumaş uzunluğu ve genişliğine göre ayarlanmış ahşap çerçevelerin kullanıldığı görülmektedir.



Resim 9. Çözünün çekildiği çerçeve (Buckley, 2012: 4)

İkat Dokumacılığında Kullanılan Gereçler

İkat dokumacılığının ilk örneklerinde (Haran Adası, Mindonoa ve Tanimbar bölgesindeki örnekler) yerel kaynaklı bast ve yaprak lifleri kullanılmıştır. Bu materyaller pamuk ve ipek lifler bulunmadan önce tekstil üretimi için ana lif kaynağı ihtiyacını karşılamaktadır (Buckley, 2012: 1). Güney Japonya gibi birkaç yerde, Mindanao, Tanimbar ve Hainan ikat tekstilleri için muz elyafı, rami ve yerel ipek liflerinin kullanıldığı görülmüştür (Buckley, 2014: 87-88). İkat dokumacılığında en sık kullanılan ipek; hayvanlardan elde edilen iplikler içerisinde salgı ürünü iplik olarak önem kazanmaktadır. Yabani ipek ve kültür ipeği olarak iki çeşittir. İpek böceğinin salgısı sonucu oluşmakta, bu nedenle salgı lifi olarak tanımlanmaktadır. İpek böceğinin başını 8 rakamı şeklinde hareket ettirerek ördüğü kozalar aslında uzunluğu 1.500 m yi bulan bir tek tel ipek ipliğidir (Gürcüm, 2005: 8). Güneydoğu Asya'nın doğu bölgesinde, çoğu ikat çalışması yerel olarak yetiştirilen pamuk ipliği kullanılarak yapılır (Buckley, 2014: 87-88). Pamuk elyafı açma, harmanlama ve tarama işlemlerinden geçerek çekme işlemine tabi tutulmaktadır. Elyafın paralellik ve uzunluk kazandığı bu işlemde sonra bükme ve eğirme işlemlerinden geçerek iplik haline gelmektedir (Dölen, 1992: 218).

İkat dokumacılığında kullanılan en temel gereçler; iplikler ve boyanmasında kullanılan boyarmaddelerdir. Boyama işlemlerinin yapılabilmesi için su her zaman yardımcı gereçtir. Boyar madde kaynağının çeşitliliği, Anadolu'da doğal boyamacılığa her zaman imkân vermiştir. Geleneksel tekstil ürünlerinin neredeyse tümünde kullanılan doğal boyarmaddeler, ticari kaygılar ön planda tutularak eski önemini kaybetmektedir. Talebin hızla artması karşısında, sentetik boya kullanımı artmıştır. İkat dokumacılığında da günümüzde, Türkiye'de sentetik boyalar kullanılmaktadır (Teker, 2016: 94).

İkat Yapım Teknikleri

İkat dokuma tekniği boyanmamış çözü, atkı veya hem çözü hem atkı ipliklerinin desene göre boyanması işlemidir. Desenin önceden hazırlanması gerekmektedir. Dokunacak kumaş sıklığına ve desene göre çözü ve atkı ipliklerinin grup bağlamaları yapılmaktadır. Örneğin, 1 cm'de 10 sıklık çalışılacaksa ve desen 2 cm'lik aralıklardan oluşacaksa 20 'şer iplikli grup çözü, atkı veya hem çözü hem atkı ipliklerinin hazırlanmalıdır (Resim 10). Planlanan istenen desene göre boya alması istenilen yerler açık bırakılarak boya almaması istenilen yerler boya geçirmeyen ipliklerle bağlanmaktadır.



Resim 10. Desene göre grup bağlama işlemi (Güneş Yarmacı, 2019)

Literatürde ikat tekniği içerisinde çözü ipliklerinin boyanması ile ilgili farklı görüşler bulunmaktadır. Yağan'a (1978: 121) göre ikat boyamada ilk olarak en koyu renk ile boyanacak kısımlar açık bırakılır. Daha sonra koyudan açığa doğru bir sıra takip edilerek boyama yapılır. Her boyaya batırmada, o boyanın renginde boyanması istenilen kısımların üzerindeki bağlar çözülür. Bir önceki boyada, üzeri sıkıca sarılı olduğundan boyanmamış olan kısım, üzerindeki bağlar çözüldükten sonra girdiği boyanın rengini alır. İşlem, istenilen renkler elde edilinceye kadar bu şekilde her ıslatmadan sonra bağlı kısımlar açılarak devam eder. En son açık renklere batırılır. Böylece uzun zaman boyaya batırılıp bırakılan iplikler içine boya iyice işlemesi sağlandığı belirtilmiştir (Yağan, 1978: 121). Aynı görüşü Atalayer (1997) ikat tekniğiyle ipliklerin boyanmasında en koyu renk açık bırakılarak, koyudan açığa doğru boyama yapılacağını belirtmiştir. Beyaz kalacak yerler dışında bağlanmış olan bütün renkler açılmış olur (Atalayer, 1997: 309). İncelenen diğer kaynaklarda ikat tekniğinde boyamanın açıktan koyuya yapıldığını, en son renk olarak koyu rengin boyandığı ifade edilmektedir. Bu durum her iki tekniğin de kullanılabilir olduğunu göstermektedir.

Belirli bir uzunlukta, istenilen renkler üzerinde boyanan çözü ve atkı iplikleri dokunduğunda desen ortaya

çıkılmaktadır. En büyük özelliği, her bir iplik üzerinde bir birini takip eden birkaç renk bulunabilmesidir (Yağan, 1978: 122). İkat yönteminde deseni belirgin yapmak imkânsızdır (Barnes, 1984: 28). Boyama işlemi esnasında boyanması istenmeyen alanların (su geçirmeyen ipliklerle kapatılan alan) kenarına ve altına nüfuz eden boyalar desende buğulanma oluşturmaktadır. İkat tekniğinin en önemli özelliği bu renk geçişlerdir. Oluşan boya sızmasının azlığı desenin net çıkmasını sağlar. Bu renk geçişleri minimumda kalmadığı zaman teknik bir hata olarak kabul edilir. Tekniğin bu aşaması ustalık gerektirmektedir. İkat kumaşlarda desen sınırlarının görüntüsü, dokumacının teknikleri ne kadar iyi tamamladığını göstermektedir. Tüm zorluklara rağmen, belirgin ve net bir tasarım sergileyen ikat dokumalar kıymetli sayılmakta ve tercih edilmektedir.



Resim 11. İkat boyama tekniği ile oluşan puslu görüntü (Güneş Yarmacı, 2019).

İkat dokumaları çözgü, atkı ve hem çözgü hem atkı ikatı olmak üzere üç farklı teknikten oluşmaktadır. Çözgü ikat (warp ikat) tekniğinde çözgü hazırlama işlemi çok önemlidir. İlk aşamada dokunacak kumaş sıklığı belirlenir. Sıklığa göre desen tasarımı yapılmaktadır. Çözgü sayısı ve uzunluğuna göre çözgü çözme işlemi yapılır. İkat için boyanacak çözgü iplikleri desene göre küçük demetler halinde ayrılırlar. Bu demetler, birden çok ipliğin aynı anda bağlanmasına izin verir, böylece dokumacıya kolaylık sağlamaktadır.

İplik demetlerinde ilk önce bir çerçeve üzerine gerilir. İlk olarak bitmiş kumaşın sınırları ve desenin yönü belirlenir (Resim 12).



Resim 12. Desenin parmak işaretlerle çözgü ipliklerine aktarılması (Bukcley, 2014: 88).

Dokumacılar detaylı desenleri çözgü ipliklerinin üzerine ölçüm yaparak çizmektedirler.



Resim 13. Deseni çözgü ipliklerinin üzerine çizerek aktarma (Weis, 2014: 23-24)

Aynı zamanda bazı tasarımlar dokuyucu tarafından parmaklarıyla ölçü alarak çizim yapmadan çözgü ipliklerinin üzerine aktarılmaktadır (Buckley, 2014: 88). Ölçü alınmadan yapılan bu işlemde boyanmasının istenmediği alanlar su geçirmeyen ipliklerle bağlanırken desen aktarılmış olmaktadır.



Resim 14. Çerçeve üzerinde ikat deseninin parmak ölçüsüyle yerleştirilmesi (Buckley, 2014: 88).



Resim 15. Çözgünün boya geçirmeyen malzeme ile bağlanması (Buckley, 2014: 89).

Desen ve sıklık dikkate alınarak çözgü ipliklerinin tahar işlemi yapmaktadır. Çözgü i kalarında genellikle çözgü yüzlü dokuma örgüsü (3/1-3/2 dimi)veya eşit yüzlü dokuma örgüsü (1/1 Bezayağı, 2/2 dimi) kullanılarak dokuma işlemi gerçekleştirilmektedir. Bu işlemlerin tamamı çözgü ikat tekniğini tanımlamaktadır.



Resim 16. Çözgü ikat dokuma tasarımı ve tezgâhı (Güneş Yarmacı; 2019).

Atkı ikatı (weft ikat) tekniğinde kumaşın yüzeyinde görülmesi istenilen desen atkı ipliklerinin üzerine aktarıldığı için atkı ipliklerinin hazırlanması titizlikle yapılmalıdır. Bu ipliklerinin kumaş eninde belirli bir düzende gergin

olarak sarılarak hazırlanması atkı ikatının ilk aşamasını oluşturmaktadır. Aynı zamanda bu işlem yapılırken dokumacı atkı sıklığını planlamakta ve ipliklerini bu sayıya göre sarmaktadır. Atkı ikatında (weft ikat) atkı ipliklerinin sarılı olduğu aparat Kamboçya'da (Cambodian) "hol" ismiyle bilinmektedir. Farklı şekillerde hol sarma aparatları kullanılmaktadır.

Atkı ipliklerinin hazırlanmasının ardından desene göre su geçirmeyen ipliklerle atkı iplikleri sarılmaktadır. Boyama işlemleri desende yer alan renklerin açıktan koyuya, sırasıyla sarım işlemi yapılarak desen atkı ipliklerinin üzerine aktarılmaktadır.



Resim 17. Hol bağlama (Atkı ikat ipliği hazırlama) (Falls ve Smith, 2011: 258).

Atkı ikatında dokuma örgüsünde özellikle Kamboçya bölgesinde 2/1 dimi örgüsü kullanılmaktadır. Üst kumaş çözgü yüzlü, alt kumaş ise atkı yüzlü görünmektedir. Dimi örgüsü ile dokunan atkı ikatlı kumaşların yüzeyinde verev çizgiler görülmektedir (Green, 2003: 89). Kamboçya'da okullarda küçük yaş gruplarına atkı ikat tekniği öğretilmekte ve gençlerin ikat dokumacılığına ilgisi artırılmaktadır (Green, 2003: 78-80).



Resim 18. Kamboçya'da sanat okulunda atkı ipliği hazırlayan öğrenciler (Hol Bağlama) (Green, 2003: 80).

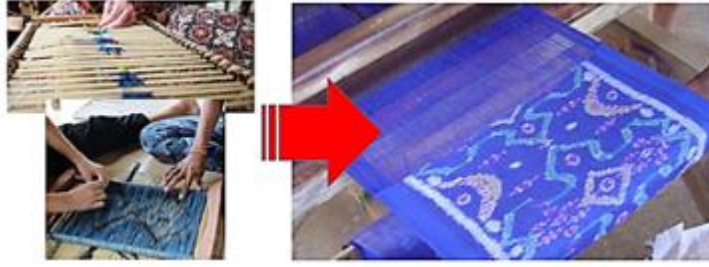


Resim 19 . 2/1 Dimi örgüsünde üst kumaş görüntüsü (Çözümlü Yüzlü) (Green, 2003: 89).



Resim 20. 2/1 Dimi örgüsünde alt kumaş görüntüsü (Atkı Yüzlü)(Green , 2003: 89)

Atkı ikatında kullanılan çözgü ipliklerinin rengi genellikle desen ile uyumlu tek renktir. (Resim 21). Müzelerde sergilenen eserler arasında çözgüde üç renk kullanılan atkı ikatı örnekleri göze çarpmaktadır (Resim 22).



Resim 21. Atkı ikatı örneği URL 3



Resim 22. Çözgüsü renkli atkı ikatı tekniği ile dokunmuş ipek kumaş URL 4

Çözgü ve atkı ikatı (Double ikat) desenin hem atkı hem de çözgü ipliklerine aktarılması ile elde edilmektedir. Zor ve büyük ustalık istenilen bu teknik ağırlıklı olarak Finlandiya Helsinki Bölgesinde Patola kasabasında kullanılmaktadır. Yoğun olarak üretildiği bölgenin adını alan bu kumaşlar "patola" ismiyle tanınmaktadır.



Resim 23. Patola kumaşı dokuma örneği (Çift İkat)
URL 5



Resim 24. Çift ikat örneği (Prin, 2017: 192).

Farklı Bölgelerdeki İkat Kumaş Çeşitleri

Geleneksel ikat dokuma Güney Doğu Asya ve Orta- Güney Amerika'da yoğun olarak dokunmuş ve farklı terimlerle tanınmıştır. Japonya'da "kasuri", Tayland'ta "mudme" ya da "matme" isimleri ile tanınmaktadır (Ercivan, 2017: 93). Özbekistan'da çözümlü ikat tekniğiyle yapılan Abr-bandi kumaşlara "adras" denilmekte fakat halk arasında atlas kumaş olarak ta bilinmektedir. İpliklere uygulanan bağlama rezerve tekniği Hindistan'da ikat, patola veya mashru olarak adlandırılır. Mashru, Sanskritçe'de misru yani karışık anlamına gelmekte ve çözümlü yüzlü tekstilleri ifade etmektedir. Patola ise hem atkı hem çözümlü iplikleri ipek iplikten yapılmış ikatlara verilen isimdir (Gillow ve Barnard, 1993: 94). Türkiye'de ikat tekniğine yöre halkı tarafından Karadeniz'de "makaslı", Gaziantep'te "taraklı" (Atalayer, 1997: 309), bağlamalı kutnu, Karadeniz'de "büyük peştamal", "çeşan" isimleri verilmiştir (Kahveci, 1992: 44).

Tüm Orta Asya'da ikat tekniğinin en yoğun olarak kullanıldığı ipek abra kumaşlardır. Bu kumaşlar Farsça bir kelimeden, "bulut benzeri" anlamına gelmektedir. Abralar çözümlü ikat tekniği ile yapılmış ve çözümlerinde her zaman ipek kullanılmıştır. Atkı iplikleri bölgelere göre farklıdır. En güzel örnekleri çözümlü ve atkı iplikleri ipek olarak Özbekistan'ın Fergana ve Buhara şehirlerinde görülmektedir. Bu bölgede dokunan abra ikatlarının renkleri genellikle parlak sarı ve kırmızıdır. Geleneksel motifleri yabancı lale motifidir ve abra ipekli kumaşların üzerinde tekrar ederek kullanılmıştır. Abra giymenin güç ve zenginlik göstergesi olduğu, kişileri etkilemek aynı zamanda gözdağı vermek için giyildiği söylenmektedir. Bölgede erkekler üst üste renkli abra palto giymektedir. Kadınların abra palto altında bir abra önlük giymeleri geleneksel kıyafetleri arasındadır.



Resim 25. A. Yabancı lale motifli ipek abra,
Buhara (Gillow, 2013: 196)



Resim 25. B. Abra giyen buharalı kadın (Gillow, 2013: 202)

Semerkant'ta çözümlü ikat tekniği ile dokunan abralarda turuncu, kırmızı ve yeşil renkler yaygın olarak kullanılmıştır. Bu gölgedeki kompozisyonlar kalın şeritlerin merdiven şeklinde zikzak yapmasıyla elde

edilmektedir.

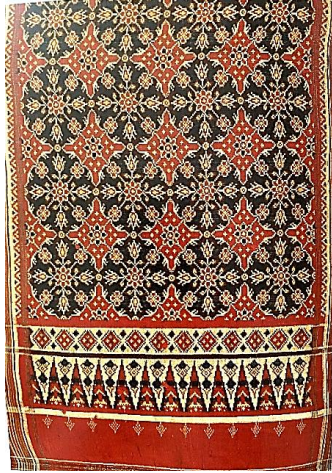


Resim 26. A Semarkant, çözgü ikat tekniği ile dokunmuş abra (Gillow, 2013: 195)



Resim 26 B. Chapan, koç boynuzu motifi ile dokunmuş çözgü ikatı abra (Harwey, 2009: 33)

Hindistan'ın Patan şehrinde yer alan Patola bölgesinde üretilen ikatlar Dünya literatüründe "patola" ismi ile bilinmektedir (Prin, 2017: 237). Uzun yıllar Patola bölgesinden dini ritüel kostümleri veya kraliyet haraçları için Malezya'ya ve oradan Çin ve Japonya'ya ihraç edildikleri bilinmektedir. Bezemelerinde geleneksel motiflerin sıkça kullanıldığı patolalar (çift ikatlı kumaşlar), yüksek statüdeki iyi yetiştirilmiş bayanların kıyafetlerinde, kraliyet fillerinin ve atlarının örtülerinde, manastır ve tapınak duvarlarına asılan örtülerde ve tanrıçaların süslemelerinde kullanılmaktadır (Wang, 2010: 106)



Resim 27. Yaklaşık 1830-1860 yıllarına ait ipek patola örneği (Prin, 2017: 240).

9. Yüzyıl boyunca, karışık desenleri ve parlak renkleri ile birçok bölgede çözgü ikat tekniği ile üretilen kumaşlar; palto, önlük, yelek gibi giysilerin yanı sıra çeşitli örtü ve perdelerde kullanılmıştır (Cousin, 2014: 66).

Doğu Asya adalarında ve İnsülinya'da çok çeşitli giysiler ve ritüel tekstiller üretilmektedir. Hindistan ve yakın doğuya kadar uzanan çözgü ikatları genellikle ince çizgili desenli saten örgü, pamuk ve ipek ipliklerle yapılmıştır. Amerika da çözgü ikatı ile yünlü kumaşlar, Meksika, Guatemala ve Andes Coldillera'nın kuzeyinde pamuk ve ipek iplikten yapılmış şal veya pamuklu etekler bulunmaktadır (Cousin, 2014: 67). Japonca'da çift ikat tekniği ile yapılan dokumalara Kasuri denilmektedir (Torimaru; 2014: 60). Kasuri dokumalarda atkı ve çözgü ipliklerinde desene göre beyaz bırakılarak diğer alanların maviye boyandığı kumaşlardır. Bezayağı örgü ile dokunan Kasuri dokumalar genellikle iki renkli ve çizgisel tasarımlar içermektedir.



Resim 28. Japon kasuri ikat tasarımları (Torimaru, 2014: 66)

Japonya'nın Okinawa eyaletinin Yaeyoma Bölgesinde Taketami adasında enleri dar, boyları uzun şekilde dokunan çözü ikatları ise "minsaa" ismi ile bilinmektedir. Pamuk ipliğinden yapılan Minsaa ikat dokumalarında genellikle beyaz ve indigo renkleri kullanılmıştır. Kanat adı verilen dar dokumalar yan yana dikilerek kumaş eni genişletilmektedir (Stincheum, 2019: 135).

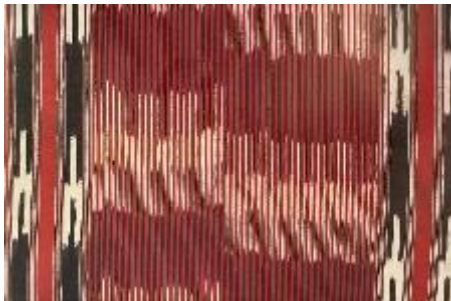


Resim 29 A. Minsaa ikat kumaşı örneği stincheum, 2019: 135).



Resim 29 B. Geleneksel kıyafetinde kullanımı (Stincheum, 2019: 135).

Türkiye'de Trabzon ve Rize bölgesinde çözü ikat tekniği ile dokumalar yapılmaktadır. Yörede bu dokumalar "keşan" ismi ile bilinmektedir. Eski örneklerinde atkı ve çözü ipliklerinde ipek iplik kullanılmış, günümüzde bu bölgelerde pamuk ve floş ipek iplikleri kullanılarak ikat dokumacılığı devam etmektedir. Keşan bezlerinin kompozisyonlarında zemin ve kenar suyu yer almaktadır. Kenar suyunda kalın çizgiler ikat bağlama tekniği ile geleneksel yaba motifini meydana getirmektedir. Zemin kompozisyonunda ikat tekniği ile boyanmış çözü iplikleri bir birine paralel olarak yan yana gelmektedir. Baş ve omuz örtüsü olarak kullanılan keşan bezlerinde ağırlıklı kırmızı, siyah, beyaz, sarı ve pembe renkler kullanılmaktadır (Beğiç ve Öz; 2019: 477-481).



Resim 30 A. Keşan bezi (Gillow, 2013: 35)

Resim 30 B. Keşan bezi baş ve boyun örtmesi şeklinde kullanımı (Begić ve Öz; 2019: 481).

Türkiye’de geçmişte Anadolu’nun birçok bölgesinde dokunmuş günümüzde ise sadece Gaziantep’te üretilen kutnu kumaşların bazı türlerinde çözü ikat tekniği görülmektedir. Yörede yaygın olarak üretilen ikat kutnu çeşitleri çözü ipek veya floş ipek, atkısında pamuk kullanılarak dokunmaktadır. Boyuna ince yol yol çizgiler ikat kutnuların karakteristik desen özelliğidir.



Bağlamalı Furc



Zincirli Kutnu



Rahvancıoğlu

Resim 31. İkat kutnu çeşitlerinden örnekler (İnalçık, 2008: 108-109).

İkat kutnular geçmişte üç etek ismi verilen kaftanların yapımında kullanılmıştır. Kutnu ikat kumaşların günümüzde Türkiye’nin Gaziantep şehrinde üretimi devam etmektedir.



Resim 32. Çözü ikat teknikli kutnu üç etek kaftan (Gillow, 2013: 37)

Sonuç ve Değerlendirme

Rezerve boyama teknikleri arasında yer alan ikat dokumacılığı geçmişten günümüze önemini koruyarak gelmiştir. İkat dokumacılığı tüm dünya’da bilinmekte ve aynı isimle kullanılmaktadır. Anadolu’da ikat dokumacılığı yüzyıllardır yapılmaktadır. Finlandiya’nın Patola bölgesinde ismini bölgenin adından alan “patola” ikatları çift ikat tekniği dokunmaktadır. Genellikle atkı ve çözü iplikleri ipek kullanılmış patola kumaşları dini ritüellerde ve günlük yaşamda yaygın olarak kullanılmaktadır. Yapımı çok zor ve ustalık isteyen patola kumaşlarının desen özellikleri diğer ikat kumaş örneklerinden daha net olarak görünmektedir. İncelenen patola kumaşlarında koyu kırmızı, sarı, yeşil, turuncu ve mavi renklerin ağırlıklı olarak kullanıldığı görülmüştür. Özbekistan’ın Buhara bölgesinde çözü ikat tekniği ile dokunmuş abra kumaşlar büyük çoğunlukta dokunmakta ve geleneksel kıyafetlerde kullanılmaktadır. Kamboçya’da atkı ikatı yoğun olarak yapılmaktadır. Bölgede desenin atkı iplikleri üzerine aktarılması küçük yaşlarda gençlere öğretilmektedir. Endonezya’da atkı ikatı bele bağlamalı tezgâhlarla yapılmaktadır. Anadolu’da sadece çözü ikat tekniği kullanılarak dokumalar yapılmaktadır. Ayrıntısı az olan belirgin desenler yüzyıllardır Türkiye’de Gaziantep, Trabzon ve Rize şehirlerinde dokunmuş ve dokunmaktadır.

Uluslararası literatürde Türkiye’de yapılan ikat dokuma teknikleri çok az yer almaktadır. Bunun nedeni

Teknolojik gelişmelerle küreselleşen ülkemizde geleneksel sanatların gittikçe önemini yitirmesi, yetişen genç neslin kendi kültür ve değerlerine gereken değeri vermemesi aynı zamanda Anadolu'da ikat dokumacılığı ile ilgili uluslararası dilde yazılmış kaynağın bulunmamasıdır. Toplumun gelişen teknolojiye uyum sağlamasıyla birlikte geleneksel sanatlarımızın dünya'ya tanıtılmasına ihtiyaç duyulmaktadır. Geleneksel sanatlarla ilgili kurum kuruluş ve bireylerin görevi, geleneksel sanatlarımızı sürdürülebilir kalkınma kapsamında alternatif üretim olanağı olarak değerlendirmek, toplumsal değerlere sahip çıkmak ve sahip olunan kültürel kaynakların ekonomiye kazandırılması sağlanmaktadır. Aynı zamanda ülkemizde ikat dokumacılığı yapan bölgeler ikat dokuma tekniği ile sınırlı tasarımlar yapmaktadır. Araştırmacıların ikat tekniği ile ilgili çalışmalarını yoğunlaştırarak bölgelere destek vermeleri gerekmektedir. Geleneksel ikat üretimi ile araştırmaların yapılması, elde edilen sonuçların uluslararası farklı dillerde yayımlanması gerekmektedir. Geleneksel kültürümüz ışığında tasarımcılar çağdaş tasarımlarında ikat dokumalara yer vermesi kültürel gelişim açısından oldukça önemlidir.

KAYNAKLAR

- Akpınarlı, Hatice. Feriha. (1996). Şanlıurfa Çulha Dokumacılığı 13, Şanlıurfa: Şurkav Yayınları.
- Akpınarlı, Hatice Feriha.; Üner, İbrahim (2019). Geleneksel Tekstillerin Özellikleri ve Çeşitleri, Pamukkale Üniversitesi Sosyal Bilimler Enstitüsü Dergisi, (34), 133-145.
- Atalayer, Günay. (1997), Anadolu Dokumacılığında "İkat" Geleneği ve Çağdaş Bir Yaklaşım, Türkiye'de El Sanatları Geleneği ve Çağdaş Sanatlar İçindeki Yeri Sempozyum Bildirileri, Ankara, Kültür Bakanlığı Yayınları, 1861, s. 309.
- Barnes, Ruth. (1984). The İkat Textiles of Lamalera, Lambata within the Context of Eastern Indonesian Fabric Traditions, Thesis Submitted to the Board of The Faculty of Antropology and Georaphy University of Oxford.
- Başaran, Fatma Nur. (2018). Anadolu Geleneksel Bez Dokumacılığında Bazı Örnekler ve Günümüzdeki Durumu, Arış, Halı Dokuma ve İşleme Sanatları Dergisi, Sayı 13, s.14-15.
- Begiç, Nurgül Begiç; Öz, Ceren. (2019). Trabzon ve Çevresinde Kullanılan Peştamal Dokumaları ve Günümüz Tasarımlarında Uygulanması, Karadeniz Sosyal Bilimler Dergisi, Sayı 11 (21), s. 475-492.
- Buckley, Chris. (2014). İkat Making In Asia: On Owerview, IX. International Shibori Symposium at the China National Silk Museum Ostober 31- November 4, 2014, p.86,88.
- Buckley, Christopher D. (2012). Investigating Cultural Evolution Using Phylogenetic Analysis: The Origins and Descent of the Southeast Asian Tradition of Warp İkat Weaving, Plos One, Volumna 7, Issue 12, e52064.
- Cousin, Françoise. (2014). İkat Weaving Traditions, IX. International Shibori Symposium, at the China National Silk Museum Ostober 31- November 4, 2014, p.66.
- Dölen, Emre. (1992). Tekstil Tarihi, İstanbul; Marmara Üniversitesi Teknik Eğitim Fakültesi Yayınları No:91/1 Matbaa Eğitimi Bölümü Yayın No: 6, s.218.
- Ercivan, Gülcan Batur. (2017). Rezerve Boyalı Tekstillerin Gelenekten Modern Tekstil Tasarımları ve Uygulamalarına Dönüşüm Süreci, Yedi: Sanat Tasarım ve Bilim Dergisi, Sayı 17,s. 87-101
- Falls, Susan.; Smith, Jessica (2011). "Branding Authenticity: Cambodian İkat in Transnational Artisan Partnerships (TAPs)" Journal of Design History, Volume 24, Issue 3, September 2011, Pages 255-271, <https://doi.org/10.1093/jdh/epr025>
- Gillow, John. (2013). Textiles of the Islamic World, London; Thames and Hudson Ltd, 181 A High Holborn, s.196.
- Gillow, J; Barnard, Nicholas. (1993). Traditional Indian Textiles, Thames and Hudsan Pbl, London.
- Green, Gillian. (2003). "Traditional Textiles of Cambodia Cultural Threads and Material Heritage", USA.Buppha Press,
- Gürcüm, Hatice Banu. (2005). Tekstil Malzeme Bilgisi, Ankara Grafiker Yayınları.
- Gürsu, Nevber. (1988). Türk Dokumacılık Sanatı: Çağlar Boyu Desenler, Redhouse Yayınlar, İstanbul, s. 17.
- Harvey, Janet. (2009). Traditional Textiles of Central Asia, London; Thames and Hudson Ltd.
- İnalçık, Halil. (2008). Türkiye Tekstil Tarihi Üzerine Araştırmalar, İstanbul, Türkiye İş Bankası Kültür Yayınları, s.105.
- Kahveci, Mücella. (1992). Peştamal Dokumacılığı, Milli Folklor Dergisi, sayı 12, Kış Dönemi.

- Kreps, Christina. (2013). *Intangible Threads: Curating The Living Curating The Living Heritage of Dayak Ikat Weaving*, Online Pres February, Cambridge University Press, s. 177-194.
- Özbel, Kenan. (1956). *El Sanatları III, Eski Türk Kumaşları*, Ankara, C.H.P. Halkevleri Burosuna, Ulus Basımevi.
- Prin, Remy. (2017). *Ikats, Tissue De Vie, İtalia, Acheve D'İmprimer Sur Les Presses De Pixart Printing En Mars*.
- Say, Nuran. (2002). *Düz El Dokumalardan Kilimin İlköğretim Programlarında Kullanılması Gerekliği*. G.Ü. Gazi Eğitim Fakültesi Dergisi, sayı:1, s.195-201.
- Stinchecum, Amanda Mayer. (2019). *Yours Forever More, A Narrow İkat Sash From Yaeyama*, Japanese Art Society of America, Volume, 30, p. 135-142.
- Teker, Menekşe Suzan. (2016). *Rezerve Boyama Tekniği ile İndigo Kökboya, Kekik Posasının Giysi Koleksiyonunda Kullanılması*, Akdeniz Üniversitesi, Güzel Sanatlar Enstitüsü, Sanat ve Tasarım Anasanat Dalı, Yayımlanmamış Sanatta Yeterlilik Tezi.
- Torimaru, Tomoko. (2014). *Kuruma Kasuri Happi Coats For Hakata Yamakasa Festival, 9'th International Shibori Symposium at the Chine National Silk Museum October 31 st- November 4 th,s*.
- URL 1 (<http://collections.vam.ac.uk/item/O134050/swatch-book-unknown/>)
- URL 3 <https://www.caratlane.com/blog/wp-content/uploads/2017/04/weft-ikat1.jpg>
- URL 4 (<http://collections.vam.ac.uk/item/O10879/weft-ikat-silk-unknown/>)
- URL 5 <http://collections.vam.ac.uk/item/O68480/handkerchiefs-salvi-chhotalal-m/>
- URL2(<https://collections.vam.ac.uk/search/?offset=450&limit=15&narrow=1&extrasearch=&q=ikat&commit>)
- Wada, Yoshiko. (2014). "Contemporary Art of Shibori and Ikat", 9'th International Shibori Symposium at the Chine National Silk Museum October 31 st- November 4 th
- Wang, H. (2010). *Exploratory Study of the Origin of the Ancient Ikat Dyeing Technique and Its Spread in China*. The Journal of The Textile Institute, s. 105-108.
- Weiss, Wendy. (2014). *Gujarati Warp Ikat Resist Method: A Practitioner's Record and Translation Into Cloth*, Journal of Textile Design Research and Practice, Volume 2, Issue 1, pp. 7-34.
- Yağan, Şahin Yüksel. (1978), *Türk El Dokumacılığı*, İstanbul, Türkiye İş Bankası Kültür Yayınları, Apa Ofset Basımevi, s. 118-122.
- Yanar, Ayşem; Akpınarlı, Hatice Feriha. (2016). *Geleneksel Anakara Sof Dokumaları*, Ankara Araştırmaları Dergisi, Sayı 4. S.170-179.
- Yulo, C. Edwart. (2015). *The Austranesian Origins Of Tie-Dye (Ikat) Weaving*, Foreign Service Officer, Historian.

AN INVESTIGATION OF IKAT TEXTURE

Hanife GÜNEŞ YARMACI

Hatice Feriha AKPINARLI

ABSTRACT

Culture is a lifestyle that develops and changes in every period along with the thoughts, beliefs and values of society. Cultural diversity has affected many areas of life and caused differences. This interaction is intensely felt in traditional textiles in weaving. The ikat technique, which is known by many nations among weaving techniques, is the best example of the cultural diversity of weaving. Ikat fabrics produced with different techniques in different geographies have changed according to the regions with their unique beauty. The general purpose of the article is to examine the development of ikat weaving in the world. In the method of the study, the scanning model was used and basic terms and concepts related to ikat weaving, classification of ikat weaving, production methods, motif composition color features and ikat weaving according to regions are explained. As a result of the literature review, it has been seen that ikat weaving is applied in more than one country. "Pathola" made with double ikat technique in Patola region of Finland, abra fabrics woven with warp ikat technique in Bukhara region of Uzbekistan, weft ikat fabrics in Cambodia, weft yarns applied with waist-tied looms in Indonesia, warp yarns "minsaa", widths are narrow and lengths are long, woven in the state of Okinawa in Japan and in Turkey ikat fabrics woven in Gaziantep as "kutnu", in Istanbul and Rize woven ikat fabrics named "keşan". Ikat weaving is an important background in Turkey however that occupies a very small space in the international literature. In addition, the similarities of the fabrics exhibited under the name "Mashru" in world museums with the kutnu fabrics in terms of technique, pattern and composition draw attention. Therefore; In Turkey, which is part of the culture woven ikat weaving technique for the development of the field work is required. Publishing the findings in international academic language will contribute to the survival and awareness of ikat weaving technique.

Keywords: İkat, weaving art, warp ikat, weft ikat, double ikat