

# TEKSTİL-MEKAN İLİŞKİSİ KAPSAMINDA DENEYSEL DOKUMA TASARIM ÖNERİLERİ

## Hale YILMAZ

Arş. Gör., Çukurova Üniversitesi, Güzel Sanatlar Fakültesi, Tekstil ve Moda Tasarımı Bölümü, haleyilmaz6(at)gmail.com, <https://orcid.org/0000-0002-5910-1290>

## Havva HALAÇELİ METLİOĞLU

Prof., Çukurova Üniversitesi, Güzel Sanatlar Fakültesi, Tekstil ve Moda Tasarımı Bölümü, halaceli(at)cu.edu.tr, <https://orcid.org/0000-0002-8221-2589>

Yılmaz Hale ve Halaçeli Metlioğlu Havva. "Tekstil-Mekan İlişkisi Kapsamında Deneysel Dokuma Tasarım Önerileri". idil, 75 (2020 Kasım): s. 1679–1694. doi: 10.7816/idil-09-75-05

## ÖZ

Yaşamımızın bir parçası olan tekstiller, görsel-dokusal zenginlikleri içinde barındırmasıyla iç mekanlar için temel öğeler arasında yer almaktadır. Özellikle teknolojinin ve modern mimarinin ihtiyaçlarına cevap verebilmek üzere, yeni açılımlarda bulunan Bauhaus'un etkileri ile disiplinler arası çalışmanın büyük önem kazanması, mekanlar için üretilen tekstillerin yalnızca kullanım alanına uygun olmaları ile değil aynı zamanda mekan ve mekanda bulunan diğer nesnelere olan ilişkisi üzerinden değerlendirilmesine neden olmuştur. Aynı zamanda tekstiller, gelişen teknolojiyle materyal bakımından dokusal ve işlevsel olarak değişime uğrarken, Modernizm'in etkisiyle desen ve renk anlamında da yenilikçi bir yaklaşımla ele alınmıştır. Görsel etkinin önemini kavrayan tasarımcının özgün tasarımlar elde etmesi; yaratıcılığını ortaya koyarken aynı zamanda tasarımlarında bağımsız parçaları ortak bir paydada buluşturabilme, teknik açıdan çözüm üretebilme ve uyarlanabilme öngörüsüne sahip olmasına bağlıdır. Bu kapsamda 'Tekstil-Mekan ve Tasarım' birlikteliğinin ele alındığı bu makalede, iç mekanlarda tekstilin önemi irdelenmiştir. Çalışma kapsamında deneysel dokuma tasarımlarının geliştirilmesinde ise; Jack Lenor Larsen'nin tasarım anlayışı izlenmiştir.

**Anahtar Kelimeler:** İç Mekan, Tekstil, Tasarım, Dokuma, Jack Lenor Larsen

\* Bu makale "Jack Lenor Larsen Örneği Üzerinden İç Mekan Tekstil Ürünlerinin Önemi ve Tekstil Ürünleri İçin Deneysel Tasarım Araştırmaları" adlı yüksek lisans tezinden üretilmiştir.

Makale Bilgisi:

Geliş: 19 Ağustos 2020

Düzeltilme: 11 Ekim 2020

Kabul: 19 Ekim 2020

## Giriş

Geçmişten günümüze insan en temel ihtiyaçlarını karşılamak üzere kendisine sınırları olan "boşluk"lar belirlemiştir. Önceleri temelinde "barınma" içgüdüğü olan bu sınırlı alanlar; zaman içerisinde ekonomik, sosyal, kültürel anlamda değişen ve gelişen toplumun etkisiyle evrilmiştir. Artık mekan, insanın sosyal statüsünü belirleyen, kimlik arayışlarını yansıtan bir konumdur. Özellikle iç mekan kapsamında özel yaşam alanlarımızı ele aldığımızda bireysel tercihler ve kişisel mekan algıları insanları mekanda doğru örgütlenmeyi bulma kaygısıyla yönlendirmektedir. Böylece mekanlar, kullanıcı tarafından beğeni, kişilik ve yaşam biçimine göre seçilen renk, doku, biçim vb. tercihleri ile donatılır. Aynı şekilde nesnelere mekan içindeki yoğunlukları, kullanım şekilleri de bu doğrultudadır. Kullanıcı mekanı fiziksel ve duyuşsal olarak kavrama eğilimi çerçevesinde, mekana kendinden bir şeyler katma eğilimi ile de mekanı kişiselleştirmektedir. Kişiliğimizi yansıtmada giydiğimiz kıyafetlerde kullandığımız renkler, desenler ve seçtiğimiz kumaş türü rol oynamaktadır. Aynı şekilde bir mekanın kişiselleştirilmesinde; renk, desen ve doku zenginliğiyle kumaşlar önemli etkenlerdendir. Kumaşın mekana yaptığı katkı bazen yalnızca bir renk ile bazen de birden fazla özelliğin ön plana çıkarılması ile olabilmektedir. Ayrıca iç mekan tekstillerinde kullanılan renk, doku ve desen mekanın nasıl algılandığı ile doğrudan ilgilidir. Mekan içerisinde bulunan nesnel faktörler, bu faktörlerin birbirleri ile olan etkileşimleri, farklı oranlarda duyumsama şekilleri ile birleşerek kişide mekana karşı bir algı oluşturmaktadır. Bu durum ise "mekan algısı" olarak tanımlanmaktadır. Mekan algısı, zamanla bireyin edindiği deneyimler, mekandaki dokusal, görsel veya kokusal algılar ile şekillenebilmektedir. Çağımızın getirisi sürekli bir değişim ve yenilenmedir. Bu durum ise, yaşanan mekanlara da aynı ölçüde yansımaktadır. Toplumsal eğilimler, sosyo-ekonomik düzen, değişen tüketici beklentileri, sanat, moda ve daha spesifik olan trendler içinde bulunduğumuz mekanların değişimini etkileyen unsurlar olarak karşımıza çıkmaktadır. Bu unsurlar ise; farklı değişim skalalarına sahiptir. Kullanım kolaylığı, maliyet ve sahip olduğu doku, renk ve desen gibi estetik öğelerin etki alanı göz önüne alındığında tekstiller, bu değişim arzusuna en kolay ve güçlü çözümü getirmesiyle bir adım öne çıkmaktadır. Günümüzde özellikle estetik öğelere olan ilgi yaşantımıza giderek daha özel ve kişisel hissettiren tasarım olgusunu dahil etmiştir. Tekstil malzemenin yıllarca yüklendiği anlam, yaşamımızda tensel bir teması sahip olması onu diğer beğeni objelerinden farklı kılmakta ve kavramsal olarak zenginleştirmektedir. Sahip olduğu geçmişi ve insanların yaşamı boyunca kültürlerin aktarılması gibi antropolojik etkileri nedeniyle güçlü bir anlatım diline sahip olan tekstillerin, özellikle yaşamımız süresince başımızdan geçen, tüm kişisel yaşantımızın depolandığı anısal bellek olarak tanımlanan epizodik (Senemoğlu, 2007, s.278) bellekte çağrışımlar yapması tekstillerin mekandaki görsel amaçlı kullanımının yanında aynı zamanda kişisel ve aidiyet duygusunu perçinleyen bir algı yaratmaktadır (Şekil 6 ve Şekil 7). Bu nedenle bir mekanın kişiselleştirilmesinde tekstiller sahip olduğu renk, desen, doku nitelikleri bakımından ve ayrıca sahip olduğu köklü geçmişleri ile aidiyetlik duygusunu perçinleyen, epizodik anlamda güçlü tasarım ürünleridir. İç mekan tekstilleri üzerine çalışan ABD'li sanatçı Larsen, tekstil-mekan ilişkisinde işlevsellik ve estetik açıdan uyuma dikkat çekerken, mekan algısı üzerine tekstillerin insanlar da yarattığı aidiyetlik duygusu gibi psikolojik etkileri de araştırarak tasarımlarına yön vermiş bir tasarımcıdır. Bu nedenle tekstillerin mekan üzerine etkisinin irdelendiği bu makalede, iç mekanlar üzerine deneysel tasarım sürecinde, Larsen'in, mekanda bütünselliğe vurgu yapan tasarım anlayışı üzerinden dokuma tasarımlarına yön verilmiştir. Ayrıca; çalışmada bu alanda çalışmak isteyen tasarımcılar için farkındalık yaratmak amaçlanmaktadır.

## Yöntem

Bu araştırmada tekstil ve iç mekan ilişkisinin tekstil tasarımı sürecine etkisinin neler olduğu, disiplinler arası yaklaşımla oluşturulan tasarımlarda başarılı bir tasarım ve tasarımcının sahip olması gereken niteliklerin belirlenmesi amaçlanmıştır. Bu amaç ile iç mekan tekstilleri üzerine yaptığı tasarımlarla dikkat çeken Jack Lenor Larsen' in tasarımlarının ilk aşamasında, tahar ve desen planlaması olmaksızın bir dizi farklı doku ve renk düzenlerini el tezgahı üzerinde rastgele tekrarlar yaparak yorumlaması (Fish, 2004), ana tasarımlarını bu doğrultuda yönlendirmesi çalışma kapsamında yapılan dokuma tasarım yöntemini belirlemiştir. Tasarım süreci analiz, sentez ve yansıtma yöntemleri ile ele alınmıştır. Tasarımlarda düzenli tahar hakimiyeti yoktur. Bir iç mekanda kullanım alanları dikkate alınarak geliştirilen tasarımlarda belli tekrarlar yapılarak ritim ve denge yakalanmaya çalışılmıştır.

## Tekstil –Mekan İlişkisi

Doku, renk ve desen bazında geniş imkanlara sahip olmaları ile tekstillerin, hem estetik beğeniye kolay hitap etmesi hem de istenilen atmosferin oluşturulmasında mekanlar için önemi ilk sıralarda yer almaktadır. Tekstiller; kullanımları ile mekanlarda önemle üzerinde durulan renk, ısı, ışık, ses şiddeti gibi parametreleri etkileyerek hem fiziksel hem de psikolojik konforu sağlamaktadır. Tekstillerin mekanlar için önemini anlamak için mekanı oluşturan örgütlenmelerden bahsedecek olursak; mekan çeşitli bileşen ve öğelerden meydana gelmektedir. Bunlar; yapısal mekan oluşurken ortaya çıkan kolon, kiriş, çatı gibi sabit ve çoğunlukla iç mekanı belirleyici sınırlar üstlenen yapısal bileşenler ve mekanın oluşumundan sonra mekanda yerini alan bölücü duvarlar, pencere, kapı, donatılar.. gibi kullanıcının gereksinim ve istekleri doğrultusunda çeşitlilik gösteren hareketli elemanlardır (Özdemir, 1994: 13).

Mekanı oluşturan bu bileşen ve öğeler mekansal örgütlenmede sınırlayıcı, belirleyici, yönlendirici, odaklayıcı, süreklilik sağlayıcı, anlam taşıyıcı, birleştirici, ayırıcı gibi farklı roller üstlenmektedir. Tüm bu faktörler "Mekan" ve "Karakter" olarak analiz edilen "GeniusLocii"- "Mekanın Ruhunu"nu yansıtır. Mekan 'bir yeri oluşturan elemanların 3 boyutlu organizasyonu'nu tanımlarken, karakter o yerin 'atmosfer'idir (Kaymaz Koca, 2005, s. 13).

Tekstillerin doku, desen ve renkleri ile mekanın atmosferine etkisi tartışılmazdır. Tekstiller, iç mekanlarda hem bir donatı elemanı hem de sert yüzeylerle kullanıcı arasında yumuşak bir doku geçişi sağlamak amacıyla farklı nesnelere birliktedonatıların bir parçası olarak kullanılmaktadır. Tekstillerin bir mekanda önemini anlamak için donatı elemanlarının kullanımı ve etkisinden bahsedilmelidir.

Kaptan (2001:26) donatıların iç mekanlar için önemini,

"Bireyler ve gereksinimlerinin özelliklerine göre tasarlanan donatılar, mekanın atmosferine ve karakterine uygun biçim, renk, doku ile üretilmelidir. Donatıları bu kadar özel kılan ise, iç mekanda bulunan bireyin her ne biçimde olursa olsun, donatılar ile görsel ve tinsel iletişim içinde olmasıdır.... Donatıların ergonomik verileri doğru yansıtması, yani bir anlamda mekan konforunu sağlamaya yardımcı olması, mekan içinde istenilen ortamın yaratılmasına destek olmaktadır. Simgelediği anlam ve biçimler aracılığı ile atmosferin yaratılmasına katkı sağlayarak, kültür ve psikolojik olguların nasıl gelişeceğini de yönlendirebilmektedir"

şeklinde vurgulamıştır.

Bu kapsamda donatılar, kullanıcıların beklentileri, kullanım amaçları, alışkanlıkları, ergonomi, dayanıklılık, estetik gibi etkenlerde rol oynayarak, kullanıcılara gerekli olan kolaylık ile psikolojik rahatlığı sağlamak amaçladır. Tekstiller de açıklamalar çerçevesinde bakıldığında; birey-donatı- iç mekan ilişkisinde dolaşım alanı içerisinde bulunduğu konum ve kullanımı açısından etkin ve sürekli bir iletişime sahiptir. Konfor açısından ele alındığında özellikle tek başına kullanım alanları olan pencerelerde tekstil yüzeyleri, bir donatı elemanı olarak, mekanda ısı, ışık ve ses parametrelerinde önem arz eden bir değişim sağlamaktadır. Tekstilin mekan üzerindeki bu etkileri, aynı zamanda mimari değişimlerle şekillenen mekanlarda aranan yeni çözümler için tekstil endüstrisinde itici bir güç oluşturmaktadır. Tekstiller aynı zamanda kullanıcı ile farklı yüzeyler arasında oluşturduğu ara yüzeyde hem fiziksel hem de psikolojik konforu sağlamaktadır.

Farkında olamasak da tasarım hayatımızın vazgeçilmez bir unsuru haline gelmiştir. Estetik öğelerin önem taşıdığı günümüzde giderek renk, biçim, doku gibi etkenlerin mekana dolayısı ile de, mekandan pozitif ya da negatif yönde etkilenecek bireye yansımaları bilinçlenen kullanıcıyı işlevselliğin yanında beğenisine de hitap eden ürünlere yönlendirmektedir. İşlevsellik önemlidir, fakat tasarım işlevsel olanı özel kılarak kişiselleştirmektedir. Tekstiller ise; mekanlarda, özellikle rahatlıkla değiştirilebilir olması açısından cesur renklerin kullanılmasına olanak vermesi ya da desen kullanımındaki çeşitlilik sayesinde etnik bir hava yaratarak mekana karakter kazandırmada tamamlayıcı unsur olarak karşımıza çıkmaktadır. Mekanın gereklerine oldukça öznel karşılık verebilmesi ile tekstillerle mekan bileşenleri arasında organik bir bağ bulunmaktadır.

Yates mekanlarda kumaş seçimine dikkat çekerken tekstillerin kullanımını şu şekilde açıklamıştır;

...çoğu odada kumaş doku, desen ve renk bakımından baskındır. Kumaşlar herhangi farklı bir malzemenin en büyük dekoratif potansiyelini sunmaktadır; mobilya ve halıya nazaran çok yönlü, kullanımı kolay ve maliyeti düşüktür.... Depolanması ve yeniden kullanılması kolay olan kumaşlar böylelikle odalarda farklı tasarım kurgularına imkan sağlamaktadır (Yates, 2002, s.14).

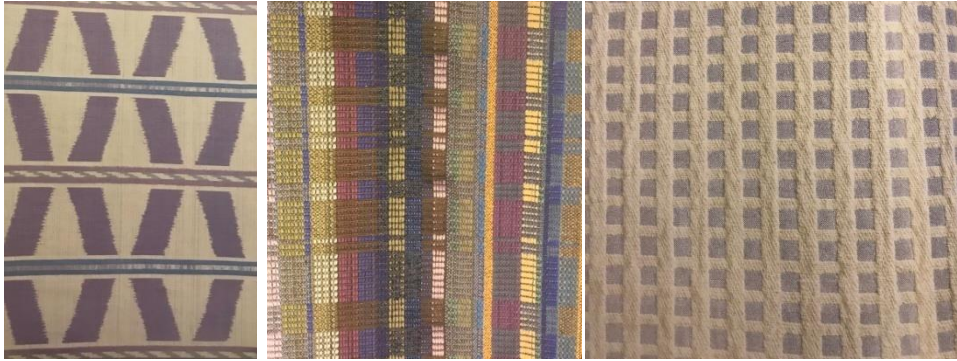
## İç Mekanlarda Tekstillerin Kullanım Alanları Üzerinden Değerlendirilmesi

Tekstiller, mekan ile dokusal ve görsel iletişimi olan; perdelik, döşemelik, duvar uygulamaları, aksesuar

olarak kullanılmaktadır. Perdelik olarak hazırlanılan tekstiller için öncelikle, ışık ve mekan ilişkisinin anlaşılması gereklidir. Işık, mekanlarda renk, doku ve form algısı ile doğrudan ilişkilidir. Gün boyunca farklı zaman dilimlerinde içeri giren ışığın şiddeti farklı olmakla birlikte; içeri giren ışığın kontrol seviyesi, mekanda fiziksel ve ruhsal atmosferi değiştirir. Bir mekanın gözleri olarak da tanımlanabilecek pencere ya da cam paneller, mekanlarda gün ışığının içeri alınmasını sağlamaktadır. Mekanın algılanması ile birebir ilişki içerisinde olan ışığın etkilerini genel olarak ele aldığımızda ise; mekandaki gizlilik, ışık şiddetinin aşırılığı (parlama kontrolü), mekanlarda kullanılan mobilya gibi donatı elemanları üzerindeki solma, aşınma gibi olumsuz etkiler vb. dezavantajların giderilmesi için pencerelerde ışığa karşı bir kontrol mekanizmasına ihtiyaç vardır. Bu kontrollerin sağlanabilmesi için ayarlanabilir panjur, jaluzi ya da cam yüzeye uygulanabilecek sistemler olduğu gibi en yaygın kullanım hem yüzey tasarımı hem de pencerelere uygulama şekilleri bakımından geniş bir tasarım yelpazesine sahip tekstillerdir. Tekstiller, ısı yalıtımı ve ses yalıtımı gibi mekanın insan üzerindeki fiziksel etkilerinde de önemli rol oynamaktadır. Ayrıca duvarların soğuk etkisini kırarak yumuşak bir geçiş sağlaması tekstil ürünlerini vazgeçilmez kılmaktadır. Perdeler mevsime, duruma ya da günün saatine uyacak şekilde bir mekanı dönüştürebilirler. Perdeler, konfora ek olarak, çevresel estetiğe büyük katkı sağlarlar.

Tekstillerde olduğu gibi birçok yenilik ve faktörden etkilenerek form, malzeme ve yapı olarak değişime uğrayan mekanların vazgeçilmez donatı elemanlarından biri mobilyadır. Mobilya, mekanın iç düzenini sağlamak amacıyla yerleştirilen ve çeşitli gereksinimleri karşılayan öğedir, dolayısıyla iç mekan tasarımı ile yakından ilişkilidir (Üst, 2015, s. 105).

Mobilyada, strüktür olarak bakıldığında ahşap, çelik, krom gibi genellikle dayanıklılığı yüksek rijit malzemeler kullanılmaktadır. Oturma elemanları konfor açısından ele alındığında ise, yumuşak dokulu bir ara yüze ihtiyaç duyar. Estetik açıdan oturma elemanlarının başarısı, kullanılan kumaşın karakteriyle yakından ilişkilidir. Ayrıca mobilyanın mekan içerisindeki konumu düşünüldüğünde döşemelik amaçlanan kullanımı, kapladığı çerçeve, kullanılan diğer desenler, renkler ve dokularla olan ilişkisi de önem arz eden diğer unsurlardır (Resim 1).



**Resim 1.** Larsen, döşemelik kumaş tasarımları (Laotion ikat, 1972; Remoulade, 1956; Akademia, 1973)

Bir mobilya ne kadar karmaşık bir forma sahipse, onunla uyum sağlayacak kumaş aralığı da o kadar dar olmaktadır. Basit, sade bir forma sahip kanepeler, en geniş çeşitlilikte dokuları, renkleri veya desenleri kabul edebilirken, açık ahşap ve güçlü çizgilere sahip iyi tanımlanmış bir sandalye, kumaş seçimini sınırlayabilir. Güçlü bir silüetteki koltuk, aslında bir parça heykeldir ve kullanılacak döşeme ile yapılacak olan formu kamufle etmek değil, formu doğrulamak ve vurgulamak olmalıdır (Larsen ve Weeks, 1975, s. 28).

Aynı zamanda desenli bir kumaş seçimi yine mobilyanın formuna uygun olmalıdır. Larsen'in tasarımcı Paolo Deganello'nun "La Madre" (Resim 2) adlı mobilya tasarımı için ürettiği döşemelik kumaş ile Pierre Paulin'in "Ribbon Chair" (Resim 3) adlı çalışması için seçilen Larsen tasarımında, form ve kumaş uyumu dikkat çekicidir. Daha net hatları olan "La Madre" için geometrik formlar tercih edilirken, "Ribbon Chair" tasarımı için Larsen'in etnik desenlerden oluşan "momentum" serisinden mobilyanın formu ile bütünleşen kıvrımlı, yuvarlak hatlara sahip bir kumaş kullanılmıştır.



**Resim 2.** Paolo Deganello, mobilya: "La Madre"; Jack Lenor Larsen, Kumaş tasarımı  
**Resim 3.** Pierre Paulin, Ribbon chair, 1965; Jack lenor Larsen, Kumaş tasarımı "Momentum"

Tekstillerin kullanıldığı diğer alanlardan biri ise duvar uygulamaları (paneller, duvar ve tavan kaplamaları, özel efekt kullanımları vb.) dır. Duvar kaplamaları, özellikle tiyatro ve sinemaların iç tasarımında önemli bir faktördür. Ayrıca yumuşak bir geçişle mekan içerisinde konumlanmış ayrı bir alanı tanımlayabilirler.

Tekstillerin yüzeyindeki desen, mekana dinamizm katmakta etkili bir çözümdür. Tekstil yüzeyleri için düşündüğümüzde bir döşeme ya da perde de desen kullanımına sık rastlanmaktadır. Fakat tekstillerin duvar kaplamaları olarak kullanımı mekandaki akustiği düzenleme gibi işlevsel bir kullanımının yanı sıra doku ve görsel anlamda zengin bir atmosfer yaratmada da etkili olacaktır.

Birçok bölmesiz ofiste kumaşlar, ses bariyerleri olarak kullanılmaktadır. Çalışma alanlarında kumaş kaplı akustik panellerin kullanılmasıyla optimum düzeyde bir mekan akustiği sağlanmakta, belirli bir alanda daha fazla çalışan rahatça yerleştirilebilmektedir. Ayrıca yumuşak doku özelliğinin çalışan üzerinde olumlu bir etki yaratması, apreleme işlemleriyle leke tutmama, kolay ve uzun vadede temizlenebilir özellikler kazandırılabilmesi, çarpmalara karşı sert yüzeylerden daha dayanıklı olması kumaşların panel olarak kullanılmasının diğer belirleyici özelliğidir.

Larsen (1989: 168), özellikle desenli bir kumaşı uygulamanın en iyi yolunun duvar kaplamaları olarak kullanılması olduğunu düşünmektedir. Böylelikle tasarlanan desen ne bir mobilya kaplamasında bölünecek ne de desenler bir perdenin kıvrımları arasına saklanacaktır.



**Resim 4.** Jack Lenor Larsen, SearkBank&Trust, Chicago'nun ana katına monte edilen ipek kapitone uygulamalı duvar tekstili, 1974

Resim 4'te Larsen'in Chicago'da bulunan ve o dönemin en yüksek binası olan Seark Bank & Trust binası için ipek kapitone uygulamalı duvar tekstili estetik zevkler barındırması ile birlikte uygulama tekniğiyle geleneksel ve kültürel izler taşımaktadır. Ayrıca kullanım şekliyle hem bir alanı tanımladığı, canlı ve özel hale getirdiği hem de mekanın soğuk ve pürüzsüz görünümünü yumuşattığı görülmektedir.



**Resim 5.** Tekstillerin sanatsal obje olarak sergilenmesi  
**Resim 6.** Tekstillerin sanatsal obje olarak sergilenmesi

Tekstillerin, mekanlarda işlevsel kullanımlarının yanında yalnızca görsel olarak kullanımı giderek yaygınlaşmaktadır (Resim 5-6). Bu durumun önemli sebeplerinden biri sanatın da giderek yaşamımıza dahil olması ile kişide estetik kaygının artmış olmasıdır. Kişi, mekanda yalnızca işlevsellik aramamakta ruhsal olarak da kendini iyi hissettirecek bir nevi odak noktaları aramaktadır.

Tekstilin hem materyal olarak plastik sanatlar içerisinde yer almaya başlaması hem de 'Lif Sanatı' adı ile yeni bir ifade aracı olarak karşımıza çıkması; tekstillere, işlevsel kullanımlarının dışında da popülerlik kazandırmıştır. Bugün plastik sanatlar içerisinde yer alan lif sanatı, iki farklı koldan gelişim göstererek bugünkü konumuna ulaşmıştır. Bunlardan ilki lif sanatının temeli olarak ta belirtilen tapestry (duvar halısı)'nin canlanmasına yönelik yapılan girişimlerdir. Tapestrylerin iç mekanlarda hem görsel hem de işlevsel olarak kullanımlarına sanatçı, mimar ve zanaatkarların ortak çalışmalarında buldukları bilinmektedir. Örneğin; "*Le Corbusier, tasarladığı mimari mekanlardaki espas, yükseklik ve ışığı yönetmek için duvar halısından da faydalanmıştır. Mimar, mekanın duyduğu ihtiyaca göre, tasarımını yapıp duvar halısını uygulamıştır*" (Özpinar ve Akbostancı, 2012). Tarihte modern duvar halısının öncüsü kabul edilen Jean Lurçat'ın girişimleri ile tapestry'nin canlandırılmasına yönelik başlatılan Lozan Bienalleri'nin ilerleyen dönemde kullanılan malzemeler ve farklı tekstil teknikleri ile modern, çağdaş yorumlarda çalışmaların sergilenmesi ile lif sanatının yaygınlaşmasında önemli katkıları olmuştur.

Tekstillerin estetik anlamda gelişim gösterdiği bir diğer konu ise; plastik sanatlarda resim, heykel gibi farklı tekniklerin içerisinde ya da salt olarak tekstil malzemenin değerlendirilmesi olmuştur. Özellikle 1960'lardan itibaren Fluxus, Arte Povera, Feminist Sanat gibi.. akımların da etkisi ile sanatçıların ifade dilinde farklı malzeme arayışları artmıştır. Kavramsal ve metaforik açıdan güçlü yönleri tekstilin; duygu, düşünce aktarımının yansımalarında tercih edilmesini mümkün kılmış ve tekstili bu arayışta öne çıkarmıştır. Birçok sanatçı tekstil malzemenin geçmişle bağlamından yararlanmıştır.

İşlevsellik sınırları çerçevesinden uzaklaştıkça tekstilin bu yeni kullanımı oldukça dikkat çekici olmuş, görsel amaçlı kullanımı ile de günlük hayatta yer edinmiştir.

Özellikle plastik anlamda 60'larda başlayan tekstil malzemelerinin kullanımına yönelik sorgulayıcı süreçle birlikte tekstil malzemeleri de estetik beğenilere hitap eden formlarla karşımıza çıkmakta ve iç mekanlar için sıklıkla tercih edilmektedir.

### **İç Mekan Tekstilleri İçin Doku, Desen Ve Renk Özelliklerinin Değerlendirildiği Deneysel Dokuma Kumaş Önerileri**

Kumaş genel anlamda elyaf seçiminden bitim işlemlerine kadar tüm üretim sürecini kaplayan bir bütünü ifade eder. Bir kumaşın amacına uygun olması ve aynı zamanda estetik beğeniye hitap etmesi; lif, iplik, örgü birlikteliğindeki tasarım algısını, teknik yeterliliği ve disipline edilmiş bir renk kullanımını gerektirmektedir. Dokuma kumaş tasarımı, bazı sebeplerden öngörülemez bir duruma da sahiptir. Kullanılan ipliğin lif özellikleri iplik yapısı ve boyar maddelerden etkilenebildiğinden dokuma kumaş tasarımında renkten bahsedecek olursak seçilen renk, kumaşa uygulanan yapı ve tekniğin oluşturduğu doku ile oluşacak vurgu ve gölgede kalan alanların renk algısını etkileyeceği bilinmelidir.

Tekstillere sahip olduğu doku, renk ve desen iç mekan ile olan ilişkisinde önem arz etmektedir. Bu özellikler tekstillerin uygulanacağı yüzeyi etkileyeceği gibi mekan içerisindeki diğer öğelerin algılanışını da önemli ölçüde etkiler. Mekan ve kullanılan mobilya ve diğer donatı elemanları göz önünde bulundurulduğunda kimi zaman yalnızca işlevsel bir özelliğin doğrudan basit bir şekilde yerine getirilmesi estetik anlamda mükemmel bir sonuç verebilir (Resim 7-8).



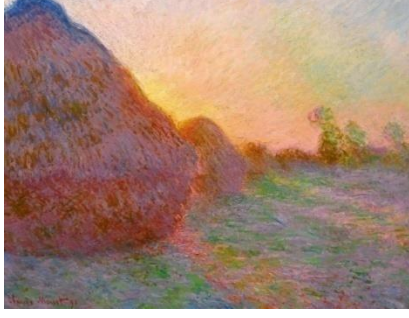
**Resim 7.** Jack Lenor Larsen, Cumulus, 1991, Saran, polietilen monofilament, dokuma kumaş  
**Resim 8.** Jack Lenor Larsen, Bahia Blind, 2001, keten ve ham ipek, dokuma kumaş

Her yüzey bir dokuya sahip olduğu gibi kumaşın arzu edilen bir malzeme olmasında doku, temel ve ayırt edici bir özelliktir. Doku, görünümü etkilediği gibi aynı zamanda kumaş yüzeyinin yarattığı hissi de kapsar. İç mekanlarda uyandırılan temel his, boya, plastik, cam gibi yüzeylerin hakimiyeti ile sert, soğuk bir pürüzsüzlüktür. Bu nedenle kullanılacak tekstiller, kumaş yüzeyinde kullanılan renk, örgüden kaynaklanan ve doğadaki rastgeleliği yansıtan gölgeli alanlar, kırık renk tonları ile iç mekanlardaki sert, pürüzsüz dokuları yumuşatarak insan üzerinde olumlu bir etki yaratmaktadır.

Mekanda; kullanım alanları, birbirleri ile olan ilişkileri, boyutları ya da değişimleri ile dinamik, sakin, huzurlu, enerjik.. vb. farklı hisleri uyandırabilme potansiyeli bulunan önemli tasarım unsurlarından biri de renktir. İç mekanlar için önemi giderek artan rengin; tekstillerin lif özelliklerinden, örgü yapılarından ya da tefe vuruş sıklığı gibi etkenlerden dolayı görünümü değişmektedir. Bu sebeplerden ötürü bir mekanda mevsimsel ya da uzun vadede bir stil değişikliği ihtiyacında yeni bir döşemelik ya da perde seçimi farklı bir mekan duygusu yaratacaktır. Rengin tekstil yüzeyine aktarılmasından doğan çeşitlilik ve aynı zamanda kullanıldığı yüzeylerde kolaylıkla değiştirilebilir olması da mekanlar için renk değişiminde tekstilleri cezbedici kılmaktadır.

Kumaşta bilhassa dokuma kumaşlarda Thorpe ve Larsen (1967:208)'in neo-empresyonizm sanatıyla kurdukları bağlantı tekstil ve renk ilişkisinin tanımlanmasında en doğru ifade olacaktır. Thorpe ve Larsen (1967:208)'e göre çözümlü ve atıkların birleşimini neo- empresyonist bir ressamın çalışma prensibiyle benzerdir. "Pigmentlerin palet ya da tuval üzerinde birbirleriyle karıştırılmadığı, imgenin saf renklerinin küçük noktalar halinde tuval üzerine yerleştirilmesiyle elde edildiği, özel bir resim tekniği" (Hodge, s.89) olan neo-empresyonizm de birbirine karıştırılmadan bir araya getirilen renkler yan yana geldiklerinde farklı renk algıları yaratmaktadır (Resim 9). Thorpe ve Larsen bu teknikte olduğu gibi kumaşta da kullanılan renkleri gözün tamamladığı, doğal yollarla elde edilen bir renk algısına vurgu yapmaktadır (Resim 10).

Dokuma uygulanış biçimiyle, ressamın tuvaline uyguladığı "kesikli-kırılmış renk" olarak görünecek kadar küçük miktarlarda yakın renklerden oluşur. İnsan yapımı hemen hemen her şeyde, en çok da tekstillerde, kumda, deride, bir kar tepeliğinde, çiçeklerde ve yapraklardaki doğal şeylerde görülen özellikte bu kırık rengi sağlama eğilimi vardır. Bu kırık rengi ve dokunmuş tasarımdaki potansiyel parlaltsını görmezden gelmek dokumanın en heyecan verici yönlerinden birini kaybetmektir (Thorpe ve Larsen, 1967, s.208). Dokumada renk yalnızca yüzeyde değil aynı zamanda yapıdan kaynaklı olarak kumaşın içindedir.



**Resim 9.** Claude Monet, *Meules*, 1890  
**Resim 10.** Jack Lenor Larsen, *Labyrinth*, 1981

Mekanlar için renk, kumaşlarla kolaylıkla yönlendirilebilir ve değiştirilebilir olmaktadır. Renk kullanımı ile ilgili üzerinde durulması gereken özelliklerden biri doğadaki renk harmonisi ile ilgilidir. Doğa kendi içinde sahip olduğu ritim, denge, doku, oran ve sahip olduğu renk kompozisyonu ile insan üzerinde öze dönük bir etki yaratmakta, rahatlama ve gevşeme gibi duyuları harekete geçirmektedir. Bu sebeplerle tasarımcılar için öncelikli esin kaynaklarından olan doğa incelendiğinde, doğada bulunan nesnelere tek renk görünse bile aslında o rengin farklı tonlarını barındırdığı görülmektedir. Bu sebeple doğanın renk üzerinden doğru bir şekilde taklit edilebilmesi tasarımın kırıklı bir renk algısı yaratması ile mümkündür. Bu noktada; dokuma prensibi kırıklı istenen renk algısının yaratılmasında kolaylaştırıcı bir etkiye sahiptir. Oluşturulan tasarımlarda da görüldüğü üzere dokumada kullanılacak renklerin birlikteliği, kırıklı etkiyi bize en iyi şekilde sunmaktadır. Ayrıca iplik seçimi ve örgü yapısı oluşturduğu girinti ve çıkıntılarla rengi etkilemektedir.

Desen; dokuma kumaş tasarımlarında, baskı gibi dışarıdan ikinci bir desenleme tekniğinin uygulanmadan yapıya dahil olması nedeniyle tüm yönleri ile bir kumaş tasarımıdır. İç mekanların zenginleşmesine katkıda bulunan desenli kumaşlar, boşlukların estetik bir biçimde dolmasını sağlayan, yüzeylere çeşitlilik veren bir tasarım unsurudur. Desen, birim olarak düşünülen bir motifin tekrarlarından oluşabileceği gibi tekrarsız karmaşık bir kompozisyondan da oluşabilir.

Kumaşların renk ve deseni bir mekana taşıdığından ve kişisel ifadeye yardımcı olduğundan bahseden Larsen bir röportajında “1950’li ve 60’lı yıllarda modernizmin simgeleşmiş mobilyaları ile döşenmiş odalardaki yalınlık kimileri için sıkıcı olmuş ve etnik desenlerdeki tekstiller, modernizmin kısmen yarattığı monotonluğa karşı kullanılmıştır” (Abramovitch, 2012) diyerek tekstillerin renk ve desenle yarattığı his üzerinde durmuştur.

Desenlerin kullanımıyla ilgili bir kısıtlamadan bahsetmek gerekirse; desen yoğunluğu, bir odadaki mobilya ve diğer objelerin ya da alan karmaşası yaratan içerik miktarı ile ters orantılı olmalıdır. Çok sayıda mobilya ve obje bulunan bir mekanda küçük ölçekli desenler tercih edilmelidir. Desenin ölçeği, alanın büyüklüğüyle ilişkilendirilmelidir. Küçük mekanlarda kullanılacak büyük ölçekli desenler basık bir hava yaratırken, büyük bir mekanda büyük ölçekli desenler denge ve doluluk hissi yaratacaktır.

Örneğin nispeten boş bir koridorun sonunda kullanılacak vurgulu bir desen insanın duygularını harekete geçirerek heyecan verici olabilir. Ofislerde arzu edilecek kumaş daha az şekil içermeli ve gözü daha az yormalıdır. Sessiz saatlerde dahil olmak üzere çeşitli işlevler için kullanılan oturma odası gibi alanlarda az desen ve gözü yormayan ton sür ton desen ihtiyacı karşılayacaktır.

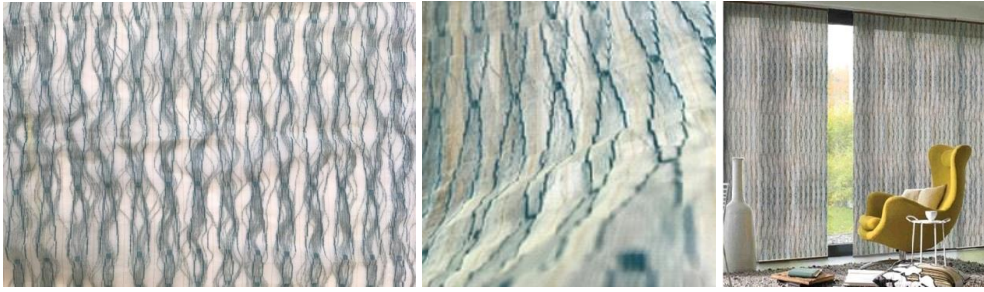
Tüm bu açıklamalar neticesinde tasarlanacak üründe tasarımcının rolü önem arz etmektedir. Başarılı bir tasarım ve tasarımcının sahip olması gereken niteliklerin neler olması gerekliliği ile ilgili en büyük etkenlerden biri Bauhaus Ekolü’dür. 1919-1933 yılları arasında kurulan bu tasarım okulu, tasarım sürecinin araştırma ve deneme üzerine olduğu, farklı uygulamaların birlikteliğine dikkat çeken çalışmalarda bulunmuştur. Bauhaus Okulu, zanaat ve sanat kavramları arasında yaşanan ayrımı gidererek; bu iki disiplinin tasarım çatısı altında sentezlenebileceği üzerine varsayımların doğruluğuna önemli vurgular yapmıştır. Bauhaus’un etkilediği tasarımcılardan biri olan Jack Lenor Larsen ise; yaptığı iç mekan tekstil tasarımında değişimleri yorumlayabilmesi, dönemindeki boşluğu tanımlayabilmesi ve pratikte tasarımlarına doğru şekilde aktarabilmesi ile öne çıkmaktadır. Jack Lenor Larsen de tasarım anlayışı ve özellikle teknik açıdan yenilikçi yaklaşımlarıyla tekstil alanında öncü isimlerden biri olmuştur. Larsen’den kısaca bahsedecek olursak; özellikle dokuma alanına olan ilgisi ve tekstil alanında öncü girişimleriyle dikkat çekmektedir. Teknolojik gelişmeleri yakından takip eden Larsen, teknolojinin imkanlarından yararlanarak çağdaş olanla gelenekseli ustaca bir araya getirmeyi yenilikçi bir anlayışla başarmıştır.



Teknolojinin imkanlarını kullanmasına rağmen tasarımları, özgün ve özellikle el emeği hissini vermesi ile nadir ve değerli olup, bu özellik Larsen'in öncü bir tasarımcı olmasını sağlamıştır. Larsen'in mimar- iç mimar eğitimi ile tekstillere yaklaşımı, tekstil-mekan ilişkisi ile dokuma tasarımları yapılmasında yol gösterici olmuştur. Bu nedenle tekstillerin mekan üzerine etkisinin irdelendiği bu makalede, iç mekanlar üzerine deneysel tasarım sürecinde, Larsen'in, mekanda bütünselliğe vurgu yapan tasarım anlayışı üzerinden dokuma tasarımlarına yön verilmiştir.

### Tasarım 1

Tasarım 1, Larsen'in farklı kültürlerle ait teknikleri kendi tasarım anlayışı çerçevesinde revize etmesi ve tasarımlarına uyarılama prensibinden ilham alınarak iç mekanlar için perdelik olarak tasarlanmıştır (Resim 11). Yerel bir teknik olan ikat ve batik gibi dirençli boyama tekniklerinin yaratmış olduğu, renklerin suluboya etkisi gibi dağıldığı bulanık görünüm boyama işlemi uygulanmadan teknik çözümlerle kumaşa yansıtılmıştır. İkat ve batik, dokumadan önce desen oluşturmak üzere ipliklerin bağlanarak ya da farklı şekillerde kapatılarak boyandığı, dirençli boyama teknikleridir. Uygulanan bu tekniklerde elde edilen desen net bir görünüme sahip olmamakla birlikte renkler giderek soluklaşan bir görüntüye sahiptir. Çözgü ipliklerine ayrı ayrı uygulanan renkler birbirleri içerisine kaynaşmaktadır. Bu uygulamada ise; ikat tekniğinin karakteristiği olan net çizgilerin giderek bulanıklaşan görünümü, ek bir boyama işlemi yapılmadan çözgü takviye tekniği ile desen üzerinden verilmiştir.



**Resim 11.** Hale Yılmaz, Tasarım 1 ve detayı, 2018, 33x27 cm

İplik inceliğine uygun olarak 100numara tarak kullanılmış olan çalışmada iplikler her bir tarak dışından çift olarak geçirilmiştir. Bu nedenle çözgü sıklığı 20 tel/cm olacak şekilde kumaş dokunmuştur. Çözgü ve atkı ipliklerinde, istenilen belli belirsiz etki için kontrast yaratmayacak renk seçimleri yapılmıştır. Yüzey görünümünde ışık geçirgenliğini sağlamakla birlikte parlamayı engelleyecek şekilde atkı yönü için monofilament iplik seçilmiştir. Belirlenen desen doğrultusunda çözgü ipliklerinin dokumaya uzun aralıklarla dahil edilmesi ipliklerin arka yüzünde dalgalı bir etki yaratarak desene takviye bir görüntü oluşturmuştur.

Özellikle iç mekânlarda renk kullanımına dikkat çektiğimizde iplik özelliği ve desen bazında çözümlenen kumaşın mekana farklı bir yorum katacağı düşünülmektedir. Yapı itibarıyla sert yüzeyli, köşeli mekânlarda ya da daha çok keskin bitişli donatı elemanlarının olduğu bir mekânda yumuşak renkleriyle ve belli belirsiz çizgileri sebebiyle yapılan tasarım mekânın atmosferini yumuşatabilecektir.

### Tasarım 2

Perdelik olarak tasarlanan dokuma kumaşta, karışık tahar uygulanmıştır (Resim 12). Tasarım farklı iplik özelliklerinin bir arada ve belirli bir düzen olmaksızın dokunması ile gerçekleştirilmiştir. Bezayağı örgü düzeninde kumaşa düzensiz aralıklarla elle müdahalelerde bulunulmuştur.

Yüzeyde transparan etki hakimken, serbest aralıklarda farklı boyut ve kalınlıkta işlenmemiş elyaf şeritleri atılması, kumaş üzerinde opak alanlar oluşmasını sağlamıştır. Burada amaç, mekân içerisine alınan gün ışığının, farklı şiddet ve kesitlerde girmesini sağlayarak dramatik bir etki yaratmaktır. Kullanımında yaratılan transparan ve düzensiz alanlardan mekâna alınacak ışık, bir ağacın yaprakları arasından yansıyan bir etkiye sahip olacaktır. Bu sebeple organik görünüme sahip mekânlar için uygundur. Daha çok katlanabilir pencere uygulamaları için tasarlanan kumaşta kullanılan iplik türleri ise; çözgüde ve atkıda polyester dikiş ipliği ile atkıda ayrıca naylon monofilament, akrilik ve eğrilmemiş elyaf şeritleridir.



Resim 12. Hale Yılmaz, Tasarım: 2 ve uygulama, 2018, 32x35 cm

### Tasarım 3

Çözgü tel sayısı 20 tel/cm sıklık olarak belirlenen kumaşta çift katlı yapı ve tek katlı yapı bir arada uygulanmıştır (Resim 13). Tek kat dokunan alan daha sık bir görünüme sahipken çift katlı yapının uygulandığı alanlarda dokuma sıklığı yarı yarıya azaldığından seyrek bir görünüm oluşmuştur. Ayrıca atkıda kullanılan elastan iplik tek katta stabiliteyi bozmadıkça çift katlı yapıda büzgülü bir etki yaratmıştır. Mor ve krem tonlarının hakim olduğu kumaşa, kalınlığı ince tutulan sarı tonda iplikle ışıkta kazandırılmıştır. İplik türleri ise; akrilik pamuk polyester ve elastan olarak belirlenmiştir. Organik bir görünüme sahip olan kumaş perde ya da aksesuar olarak kullanılan yastıklar için uygun bir seçimdir. Çift katlı yapısından ötürü ses emilimi yüksek olan kumaş geniş mekânlarda akustiği kontrol amaçlı kullanım önerisine sahiptir.



Resim 13. Hale Yılmaz, Tasarım: 3 ve mekanda gösterimi, 2018, 24x26 cm

### Tasarım 4

Tasarımda desen bezayağı örgü ile desteklenen atkı takviye ile dokunmuştur (Resim 14). Kumaş hem perdeler için hem de döşemelik olarak tasarlanması sebebiyle atkı takviyesi kullanılması, kumaşta desenden kaynaklanabilecek zayıf alanların önüne geçilmesi amaçlanmıştır. Perdeler için kullanımında zamanla meydana gelebilecek sarkma, esneme gibi deformasyonları ya da döşeme olarak sık kullanımın olabileceği yaşam alanlarında sürtünmeden kaynaklı yıpranmaları önlemek amacıyla atkı yönünde iplik seçimi naylon monofilament, muline bükümlü iplik olarak belirlenmiştir. Kullanım alanı panel, paravan gibi yüzeyler için de uygundur. Yoğun renk skalası ve baskın bir desen olmaması sebebiyle tasarım, alan kısıtı olan mekânlarda özellikle sade görünüme sahip mekânlarda kullanılacak küçük alanlarda mekânın monotonluğunu kırmada etkili olacaktır.

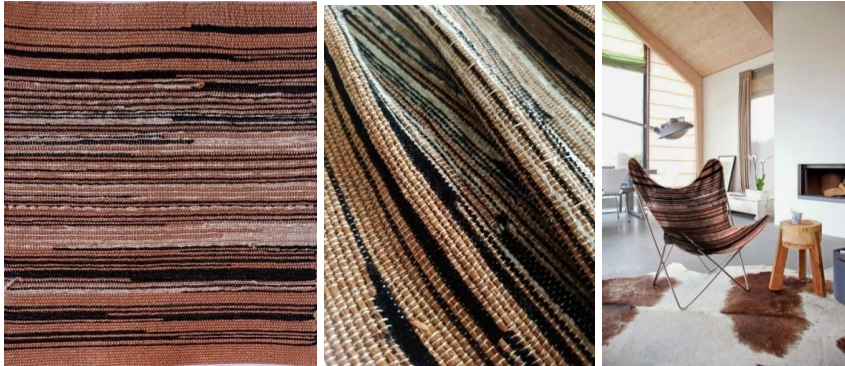
10 tel/cm sıklıkla dokunan kumaşın çözgüsü bükümsüz neon yeşil renkli polyester ipliklerden oluşmaktadır. Kumaş atkı takviyeli yapıda dokunmuştur. Zeminde misina tercih edilirken, desende krem ve kahverengi muline bükümlü iplik kullanılmıştır. Perdelik kullanıma uygun olan kumaş, panellerde ya da paravan kullanımında da değerlendirilebilir.



Resim 14. Hale Yılmaz, Tasarım 4 ve mekanda gösterimi, 2018, 20x10 cm

### Tasarım 5

Tasarım desen ve doku bazında ele alınmıştır. Çözgü ipliklerinin katkısı göz ardı edilerek dokusal nitelikler için hammadde bakımından doğal ve sentetik özellikte olan; selüloz kaynaklı kağıt iplik ve akrilik kaynaklı şönil iplikler dokumada tercih edilen atkı iplikleridir (Resim 15). İplik özelliklerinin farklarının ortaya çıkarılması amacıyla çizgisel bir desen tercih edilmiştir. Aynı zamanda çizginin yalın ve güçlü etkisi minimal bir yaşam alanı arayışında olan tüketiciler için öngörülebilir bir seçim olacaktır. Döşemelik olarak kullanıma uygun olan kumaşın çözgü sıklığı 12 tel/cm'dir. Tasarımda renk seçimi kontrastlığın yaratmış olduğu derinlik hissinden yararlanmak için; gri tonun hissedildiği bej ve kahve tonlarıyla birlikte bu renklere hem kontrast hem de derinlik etkisi yaratacak olan siyahtır. Burada şönilin yumuşak dokusuna karşı daha rijit ve parlak görünen kağıt ipliğinin kullanılması ve renklerden doğan zıtlıkların uyumu dikkat çekicidir.



Resim 15. Hale Yılmaz, Tasarım 5 ve mekanda gösterimi, 2018, 23x26 cm

### Tasarım 6

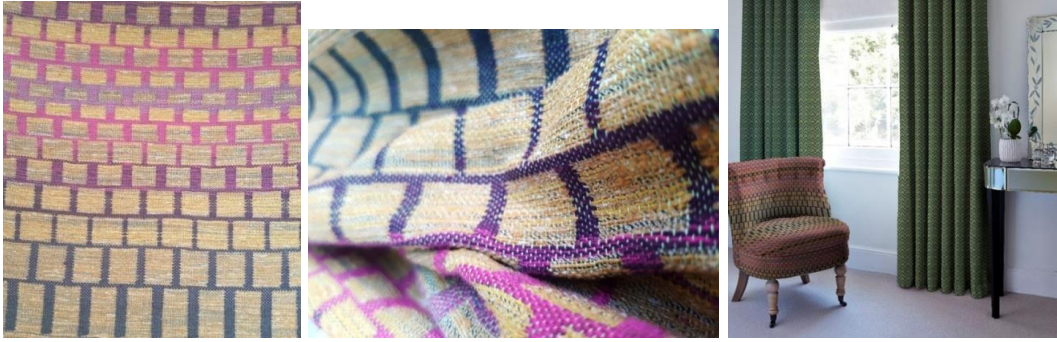
Çalışmanın sıklığı Tasarım 5 ile aynı tutulmuştur (Resim 16). Hem yatay hem de dikey yönlü çizgilerin hissedildiği çalışmada birkaç farklı cinsten iplik birlikte karıştırılmış, doku yönünden zengin bir yüzey elde edilmiştir. Bu nedenle farklı döşemelik alanlar için uygundur. İplik türleri; yün ve akrilik karışımı buklet iplik, nokta etkili siyah fantezi iplik, muline iplik ve polyester ipliklerdir.



Resim 16. Hale Yılmaz, Tasarım 6 ve mekanda gösterimi, 2018, 30x24 cm

### Tasarım 7

Tasarım 4 ile aynı çözgü renginde ve aynı sıklıkta dokunmuştur (Resim 17). Atkı takviyeli olarak dokunan kumaşta atkı zemin ipliği olarak sarı tonda muline iplik kullanılmış, desende ise lacivertten pembe tonlarına geçiş yapılırken farklı iplik türleri karıştırılmıştır. Çözgü rengi neon yeşil renkte olmasına rağmen atkıdan atılan ipliklerin sıklığı nedeniyle çözgü iplikleri yalnızca ipliklerin tonunu kırarak hafif ışıltı katmıştır. Geometrik desene sahip olan kumaşa, renk geçişleri ve dikdörtgen formunda yapılan değişiklikler hareket kazandırmıştır. İplik türü; pamuk, polyester, rayon ipliklerdir. Tasarlanan kumaş döşemelik ve aksesuar olarak kullanıma uygundur.



Resim 17. Hale Yılmaz, Tasarım 7 ve mekanda gösterimi, 2018, 20x22 cm

### Tasarım 8

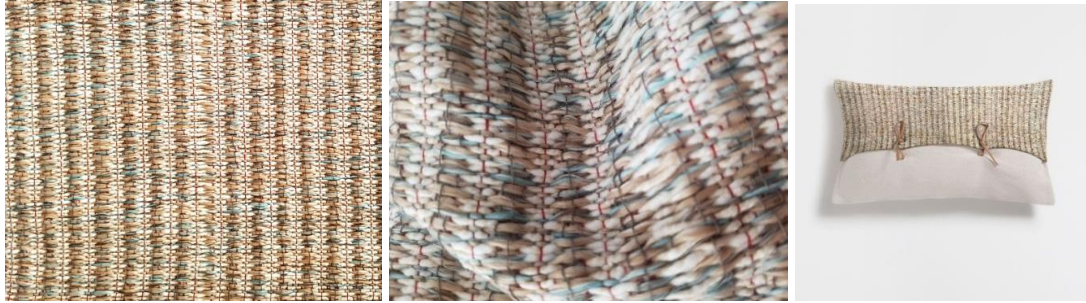
Çözgü sıklığı 12 tel/cm olarak belirlenen çalışma çift katlı yapıda bezayağı örgüde dokunmuştur (Resim 18). Çözgüde gri polyester ve pamuk karışımı iplik tercih edilmiştir. Yüzeyle derinlik hissi yaratmak için farklı gri tonlarda atkı iplikleri kullanılmış, sarı renk ile güçlü bir kontrast yaratılmıştır. İplik seçimlerinde tercihen kalınlık olarak birbirine yakın olması ve düz ipliklerin tercih edilmesi ile desene vurgu yapılmıştır. Döşemelik, perdelik ya da aksesuar kullanımına uygundur.



Resim 18. Hale Yılmaz, Tasarım 8 ve mekanda gösterimi, 2018, 20x10 cm

### Tasarım 9

Sıklığı 8 tel/cm olan bu tasarımda çözgü iplikleri, geri planda tutulmak istenmiştir. Bu nedenle atkı yüzü düşünülen dokumaya çözgü iplikleri için seçilen renkler, monotonluğu kırmak amacıyla nüans olarak katkı sağlamıştır. Uygulanan dikey yönlü çizgi efekti ve birbirine yakın seçilen atkı iplikleriyle tasarımın sahip olduğu boyutluluk, görsel anlamda daha fazla hissedilmektedir. Krem tonlarının hakim olduğu çalışmada kırmızı, mavi, gri ve sarı nüans renklerdir. Tasarımda; polyester dikiş ipliği ve akrilik buklet iplik kullanılmıştır. Kullanılan iplik türlerinin kopma mukavemetinin yüksek olması ve kullanılan örgü yapısı sayesinde tekstil malzemenin dayanıklılığı yüksektir. Kullanılan sentetik malzemelerin doğal bir görünüme sahip olması, organik bir mekan hissi oluşturmada etkili olacaktır. Büyük ebatlı aksesuar kullanımlarında değerlendirilebilmesinin yanında hamak, salıncak vb. ya da iskeleti itibari ile asma- germe strüktürlere sahip olan mobilyalarda gerilmeye karşı direnci nedeniyle rahatlıkla kullanılabilir. Bu sisteme sahip mobilyaların strüktürleri görünüm itibari ile oldukça rijit ve pürüzsüzdür. Tekstil malzeme kullanımı bu görünümü yumuşatacaktır (Resim 19).



Resim 19. Hale Yılmaz, Tasarım 9 ve detayı, 2018, 30x20 cm

### Sonuç

Yaşamımızın büyük bir bölümü iç mekanlarda geçmektedir. Bu durum ise yalnızca fiziksel açıdan değil psikolojik açıdan da ele alındığında iç mekan tasarımının önemini vurgulamaktadır. Bireyin zaman içerisinde bir mekandan barınma ihtiyacının yanında kişisel olarak estetik beğenilerin ön plana çıktığı farklı beklentileri oluşmuştur. Bu beklentilerin karşılanmasında; görsel ve duyuşsal olarak zenginliğin yanında kolay değişebilir ve diğer donatı elemanlarına göre uygun maliyetli olması iç mekanlarda tekstillerin etki alanını güçlü kılmaktadır. Araştırma kapsamında anlaşılmaktadır ki iç mekan tekstilleri, kullanımları gereği değişen mimariye ve donatı elemanlarından özellikle mobilya tasarımındaki değişimlerden etkilenmektedir. Bu açıdan, disiplinler arası çalışma hem estetik hem de işlevsellik açısından bakıldığında daha nitelikli tasarımların oluşturulmasında önem arz etmektedir. Farklı disiplinlerle yapılacak olan işbirliği tasarım boyutunda daha doğru kararların verilmesine ve tüketiciyi doğru yönlendirmeye imkan sağlayacaktır.

Bir mekanda tekstil; mekandaki ışık şiddetinin kontrolü, ısınma, izolasyon, estetik gibi göreceği işlevi ön planda tutularak tasarlanmalıdır. Tasarlanan ürün hem kendi içinde denge ve uyuma sahip olmalı hem de mekanın bir parçası olarak algılanmalıdır. Mekanda tekstil kullanımının araştırıldığı bu çalışmada yapılan deneysel uygulamalarda tekstil yüzeylerinin hem nesnelere olan ilişkilerinde hem mekan algısında boyut, derinlik ve kontrast etkiler yaratmakta olduğu gözlenmiştir.

Tüm bu işlevsel özellikleri değerlendirilerek iç mekan tekstilleri ile ilgi yapılan deneysel çalışmalarda malzeme seçimi belirlenen renk kullanımı, desen ve doku oluşturmada önem arz etmektedir. Kullanılacağı mekan ya da uygulama alanı ile birlikte düşünülerek tasarlanan bir kumaş tasarımının amaca uygun olması- işlevselliği ve aynı zamanda estetik beğeniye hitap etmesi; lif, iplik, örgü birlikteliğindeki tasarım algısı, teknik yeterlilik ve disipline edilmiş bir renk kullanımı ile bir bütündür. Çalışmalarda özellikle renk kapsamında doku ve desen üzerinde durulmuştur.

Tasarımlarda doku üzerine odaklanıldığında daha çok farklı ipliklerin birlikteliğinin ön planda olması renk kullanımının indirgenmesi ve örgü yapısında en temel örgü olan bezayağının seçilmesini gerektirmiştir. Böylelikle birçok tasarım özelliğinin bir araya gelmesiyle oluşabilecek algı karmaşasının önüne geçilmiştir. Dokusu belirgin kumaşları özellikle yapı itibarı ile sert yüzeyli, keskin bitişli donatı elemanlarının olduğu mekanlarda sakinleştirici bir etki yapacaktır. Daha çok doku araştırmaları için iplik özellikleri ile değerlendirilen tasarımlarda kullanılan tüylendirilmiş ya da az bükümlü iplikler; düzensiz ve yumuşak bir görünüm sağlayıp sert yapı ipliklerin oluşturduğu yüzeylere oranla daha geride algılanarak, kullanılan rengin katkısı ile de derinlik hissi uyandırmaktadır. Tasarım 3, Tasarım 5 ve Tasarım 6'da görülmekte olan bu etkiler mekanın boyutsal algısını değiştireceği gibi mekandaki akustiği önemli ölçüde etkileyebilecektir. Aynı zamanda doku odaklı deneysel kumaş tasarımlarında elde edilen transparan, opak, mat, parlak alanlar kumaşın kullanım alanını belirlemede etkilidir. Farklı düzenlerde geçirgenliği değişen kumaşların perdelik kullanımları bir mekandan beklenen dramatik etki için yönlendirici olmuştur. Kumaş üretiminde tefe vuruş sıklığı ise, hem desen hem de doku odaklı kumaş tasarımlarında doku ve desen oluşumlarını etkilemesinin yanında kumaşın tutumunu da etkileyen önceliklerdendir.

Mekanda desen kullanımı iç mekanları zenginleştirerek yüzeylere zenginlik katmaktadır. Ayrıca dokuma esnasında atkı-çözgü sıklığı kumaşın yapısını etkilediğinden dokuma kumaşlar, mekandaki akustiğin düzenlenmesini etkilerken görsel zenginliklerin az olduğu mekamlarda gözü monotonluktan kurtaracaktır. Desen kullanımı, mekânın büyüklüğü ile doğru orantılı olarak değerlendirilmelidir. Mobilya için kullanımlarda ise, belirleyici özelliklerden biri mobilya tasarımının biçimidir. Bu nedenle desen hem kendi içinde biçim olarak hem de kaplanacağı mobilyanın boyutuyla dengeli olmalıdır.

Desen, bazında irdelenen deneysel kumaş tasarımlarında renk kullanımı doku odaklı tasarımlara oranla daha dikkatli bir seçim gerektirmektedir. Örgü ve renk seçimi kumaşın görünümünü önemli ölçüde etkilemiştir. Aynı zamanda dokumada desen ve rengin kumaşın yapısıyla değiştiği görülmektedir. Bu ise desen algısının, kumaş üzerine yapılan bir baskı yüzeyine nazaran dokuma yüzeylerde daha derin bir duyumsama yaratmasını mümkün kılmaktadır.

Genel olarak bakıldığında; doku olanakları araştırılan deneysel kumaş tasarımları öngörülebilirlik açısından bakıldığında desenli kumaş tasarımlarına göre daha tesadüfi sonuçlanmıştır. Karışık tahrar kullanımı ise, kumaş tasarımlarında farklı iplik özelliklerinin seçilmesiyle birlikte kumaşa dokuyu destekleyen bir tercih olmuştur.

### Kaynaklar

- Özpinar, C., Akbostancı İ. (2012). Lif Sanatında Kavram. 1. Uluslararası İstanbul Tekstil Sanatı Tasarımı Sempozyumu, Marmara Üniversitesi, İstanbul, ss. 182-183
- Hodge, S. (ty, 6. bs). Gerçekten bilmeniz gereken 50 sanat fikri. Domingo, s.89
- Gür, Ş. Ö.(1995). Mekan Örgütlenmesi, Yem Yayınları, İstanbul, ss. 44-45
- Kaptan, B. B. (2001), İç mekânın niteliğini belirleyen öğelerin görsellik kazanmasını sağlayan oluşumlar. Anadolu Sanat, 11, s. 26
- Kaymaz Koca, S. (2005). Çağdaş mimarlıkta yersizlik. Yüksek Lisans Tezi. İstanbul Teknik Üniversitesi, İstanbul, s.13
- Larsen J.L., Weeks J. (1975). Fabrics For Interiors: fabrics for interiors- a guide for architects, designer and consumer, New York: Van Nostrand Reinhold Company, s.28

- Larsen J. L. (1989). *Furnishing Fabrics*. Thames and Hudson Ltd., London in association with John Calmann and King, 168
- Thorpe, A. S. ve Larsen J. L., (1967). *Elements of Weaving*. United States of America, s. 208
- Özdemir, İ. (1994). Mimari mekanın değerlendirilmesinde mekan örgütlenmesi kavramı: konutta yaşama mekanları. Doktora Tezi, Karadeniz Teknik Üniversitesi, Trabzon, ss. 3-13
- Üst, S. (2015). Konutlarda İç mekan ile mobilya etkileşimi bağlamında mobilyaya dair özelliklerin incelenmesi. Gazi Üniversitesi Güzel sanatlar Fakültesi Sanat ve Tasarım Dergisi, 15, s. 105
- Yates, M. (2002). *A guide for interior designers and architects*. W.W. Norton & Company, New York, s.14
- Yılmaz, H. (2018). JackLenorLarsen Örneği Üzerinden İç Mekan Tekstil Ürünlerinin Önemi ve Tekstil Ürünleri için Deneysel Tasarım Araştırmaları, Çukurova Üniversitesi, Yüksek Lisans Tezi, Adana, s. 10

### İnternet Kaynakları

- Abramovitch, I. 2012. Jack Lenor Larsen On The Power Of Fabric, Elle Decor, <https://www.elledecor.com/design-decorate/interior-designers/g297/jack-lenorlarsen/slide-2>, Erişim tarihi: 10.02.2018
- Fish, Arline M. (2004). Oral history interview with Jack Lenor Larsen, Archives of American Art, Smithsonian Institution, Feb. 6-8, <http://www.aaa.si.edu/collections/interviews/oral-history-interview-jack-lenor-larsen13092>, Erişim tarihi: 12.02.2018
- URL-1 <https://anelecticeccentric.wordpress.com/2015/04/02/jack-lenor-larsen-loft-apartment/>, Erişim Tarihi: 12.12.2019

### Görsel Kaynaklar

- Resim 1.** Larsen, döşemelik kumaş tasarımları (Laotion ikat, 1972; Remoulade, 1956; Akademia, 1973)
- Larsen J. L. (2004), *Creator and collector*, Merrell Publishers Limited, New York, ss. 114-115-135
- Resim 1 2.** Paolo Deganello, mobilya: "La Madre"; Jack Lenor Larsen, Kumaş tasarımı <http://www.pgmod.com/category/sustainable-design/>, Erişim Tarihi: 06.02.2018
- Resim 3.** Pierre Paulin, Ribbon chair, 1965; Jack lenor Larsen, kumaş tasarımı "Momentum" <https://www.artsy.net/artwork/pierre-paulin-ribbon-chair>, Erişim Tarihi: 08.05.2018
- Resim 4.** Jack Lenor Larsen, SearkBank&Trust, Chicago'nun ana katına monte edilen ipek kapitone uygulamalı duvar tekstili, 1974
- Larsen J. L. (1998). *A weaver's memoir*. Japan: Harry N. Abrahams Inc., s.35
- Resim 5.** Tekstillerin sanatsal obje olarak sergilenmesi <http://www.newyorksocialdiary.com/node/3829/print>, Erişim Tarihi: 08.05.2018
- Resim 6.** Tekstillerin sanatsal obje olarak sergilenmesi <http://www.interiordesign.net/slideshows/detail/9290-matters-of-design-long-live-longhouse/>, Erişim Tarihi: 08.05.2018
- Resim 7.** Jack Lenor Larsen, Cumulus, 1991, Saran, polietilen monofilament, dokuma kumaş
- McFadden, D. R., Friedman, M., Stack, L., Larsen, J. L., (2004). *Creator and collector*. Merrel, London, s.50
- Resim 8.** Jack Lenor Larsen, "Bahia Blind", 2001, keten ve ham ipek, dokuma kumaş
- McFadden, D. R., Friedman, M., Stack, L., Larsen, J. L., (2004). *Creator and collector*. Merrel, London, s.50
- Resim 9.** Claude Monet, *Meules*, 1890 <https://vogue.com.tr/metropol/>, Erişim Tarihi: 09.07.2019
- Resim 10.** Jack Lenor Larsen, *Labyrinth*, 1981
- McFadden, D. R., Friedman, M., Stack, L., Larsen, J. L., (2004). *Creator and collector*. Merrel, London, s.121

# EXPERIMENTAL WOVEN DESIGN SUGGESTIONS IN VIEW OF THE TEXTILE- INTERIOR RELATION

Hale YILMAZ

Havva HALAÇELİ METLİOĞLU

## ABSTRACT

Textiles, which are a part of our lives, are among the basic elements for interior spaces with their visual-textural richness. Especially in order to meet the needs of technology and modern architecture, the importance of interdisciplinary work with the effects of Bauhaus, which is in new expansions, has led to the evaluation of the textiles produced for the spaces not only with their suitability for use but also with their relationship with other objects in space. While textiles change texturally and functionally in terms of materials with the developing technology, they are handled with an innovative approach in terms of pattern and color with the effect of modernism. With the understanding of the importance of visual impact, the designer acquires original designs; while demonstrating his creativity, he also depends on his prediction to be able to bring together independent parts in a common denominator in his designs, to produce technical solutions and to adapt. In this article, where the unity of "Textile-Space and Design" is discussed, the importance of textile in interior space is examined. In the development of experimental weaving designs; with the understanding of design within the framework of textiles with the possibilities of technology and the methods developed by Jack Lenor Larsen has been guided.

**Keywords:** Interior space, textile, design, woven, Jack Lenor Larsen