

# CALOUSTE GULBENKIAN MÜZESİNDEKİ 16. – 17. YÜZYIL TÜRK KUMAŞLARININ TASARIM ÖZELLİKLERİ

**Pınar ARSLAN**

Arş. Gör. Dr., Ankara Hacı Bayram Veli Üniversitesi, pınar.arslan(at)hvbv.edu.tr, ORCID: 0000-0002-6917-3642

Arslan, Pınar. "Calouste Gulbenkian Müzesindeki 16. – 17. Yüzyıl Türk Kumaşlarının Tasarım Özellikleri". idil, 81 (2021 Mayıs): s. 743–755. doi: 10.7816/idil-10-81-03

## ÖZ

Osmanlı döneminde ticari, sosyal, kültürel, sanat ve tasarım olmak üzere birçok alanda ilerleme kaydedilmiştir. Bu dönemde Türk sanatının gelişmesine paralel olarak kumaş sanatının gelişmesi de olumlu yönde etkilenmiştir. Devlet kontrolü altında tutulan kumaş dokumacılığına özen gösterilmiş ve desen tasarımlarında özgünlüğün korunmasına dikkat edilmiştir. 16. yüzyılda en verimli dönemini yaşayan saray kumaşları hammadde, desen, tasarım özellikleri açısından en üst düzeye ulaşmıştır. 17. yüzyılda da kumaş desenlerinde motif çeşitliliği artarak devam etmiştir. Türk kültürünün ve sanatının eşsiz özelliklerini yansıtan ihtişamlı kumaşlar imparatorluk sınırlarını aşarak uluslararası üne sahip olmuş, çeşitli müzelerde, sanat galerilerinde yerini almıştır. Günümüzde yurtdışında Osmanlı tekstil sanatına dair pek çok eser müzelerde sergilenmeye devam etmektedir. Bu müzelerden biri Portekiz'in başkenti Lizbon'da bulunan Calouste Gulbenkian Müzesi'dir. Günümüze ulaşan kumaş örnekleri ise zengin kültürel birikimi yansıtmaktadır. Bu çalışmanın amacı Calouste Gulbenkian Müzesi'nde sergilenen kumaşların motif, kompozisyon ve renk vb. olmak üzere tasarım özelliklerini incelemek, belgelemek ve gelecek kuşaklara aktarmaktır. Bu çalışmada tarama yöntemi kullanılmıştır. Araştırmanın evrenini Calouste Gulbenkian Müzesi'nde yer alan tekstil ürünleri oluştururken, araştırmanın örneklemini ise müzenin teşhir bölümünde sergilenen 16. ve 17. yüzyıl Osmanlı dönemine ait 14 kumaş örneğidir. Calouste Gulbenkian Müzesinde alan çalışması yapılmıştır. Araştırma kapsamında incelenen kumaşların motif, kompozisyon ve renk özellikleri ayrıntılı olarak açıklanmış ve dijital ortamda çizimi yapılmıştır.

**Anahtar Kelimeler:** Gulbenkian Müzesi, tekstil, kumaş sanatı, desen, tasarım

*Makale Bilgisi:*

*Geliş: 25 Şubat 2021*

*Düzeltilme: 11 Nisan 2021*

*Kabul: 25 Nisan 2021*

## Giriş

Kültür aynı sosyal çevrede yaşayan insanların kolektif bilinçle hareket etmesini sağlayan bir olgudur (Hofstede, Hofstede ve Minkov, 2010:6). Bireylerin belirli değerlere, kalıplara, davranışlara uyum sağlama becerisini geliştiren ve kim olduğu, nasıl davranması gerektiği ve ne yapması gerektiği konusunda toplumsal yaşam tarzını oluşturan ve sonraki kuşaklara edinilen tüm deneyimleri aktarma fırsatı sunan bir araçtır (Harris, Moran ve Moran, 2004:4). Aynı zamanda kültür kavramı toplumun kimliğini oluşturan, sahip olduğu değerleri bir arada tutan ve bütünleştirici etkisi bulunan kuvvetli bir yapıdır. Ait olduğu dönemde toplumla birlikte yaşayan, gelişen, değişen, şekillenen, devam eden bu kavram örf, adet, gelenek, görenek, dil, din, tarihin yanı sıra sanat, tasarım, mimari alanlarda rol oynamaktadır (Tanrıkulu, 2015:474). Anadolu coğrafyası kültürel, ticari ve stratejik açıdan önemli geçiş güzergahları üzerinde bulunmaktadır. Doğu ve batı arasında köprü görevi gören Anadolu, yüzyıllar boyunca çeşitli medeniyetlerin yerleşim merkezi olmuştur. Farklı toplulukların hüküm sürdüğü bu topraklarda kültürel çeşitlilik hakim olmuş ve her topluluk kendi kültürünü, yaşam tarzını sanat ve tasarım alanında yaptığı uygulamalara aktarmış, zengin kültürel mirasın oluşmasına katkıda bulunmuştur (Akyıldız ve Olğun, 2020:235). Türkler Anadolu'ya gelirken beraberinde kültürünü, sanatını, birikimini getirmiştir. Tarih öncesi devirlerden itibaren geçmiş medeniyetlerden etkilenerek gelişen, büyüyen ve kendine özgü karakteristiğini oluşturan dokumacılık sanatı Orta Asya'dan Anadolu'ya uzanan çok eski bir sanat dalıdır. Anadolu'da Selçuklu dönemi ile ivme kazanan bu sanat Osmanlı Devleti'nin yükselme ve gelişme dönemlerinde ise zirveye ulaşmıştır (Yağan, 1978:62-63; Dölen, 1992:373). Osmanlı İmparatorluğu'nda devlet hazinesine büyük gelir getiren dokuma sanatı devlet kontrolü altında tutulmuştur. İpek, altın, gümüş tel ve boya olmak üzere kullanılan malzemenin miktarı ve dokuma üretim aşamaları daima kontrollü ilerlemiştir. Dokumalarda özgünlüğün korunmasına dair çıkartılan kanunlar bu sanata verilen değeri kanıtlar niteliktedir. Böylece dokuma sanatına teşvik etmekle beraber zarif ve estetik açıdan üst düzey kumaşların üretilmesine olanak tanımıştır (Öz, 1946:45; Gürcan Yardımcı, 2016: 221). Türk kültürünün ve zevkinin eşsiz özelliklerini yansıtan Türk kumaşları hammadde, teknik, motif, desen, kompozisyon ve renk özellikleri açısından yurt dışında ve yurt içinde önemli bir yere sahip olmuştur. Osmanlı İmparatorluğu'nun hüküm sürdüğü yıllarda malzeme, desen ve teknik açıdan yüksek kaliteli dokumalar, ihtişamın, gücün, statünün göstergesi olarak başta sultan, saray mensuplarının ve sarayın çeşitli ihtiyaçlarını karşılamak, diplomatik ilişkilerde hediye etmek, toplu merasimlerde giyim kuşam olarak tercih etmek vb. amaçlarla saray atölyelerinde veya saraya bağlı diğer atölyelerde üretilmiştir (Sezgin ve Önlü, 1994:48; Salman, 2004: 14-15; Akpınarlı ve Başaran, 2018:36).

Türk kumaş sanatının desen ve renk açısından en parlak dönemi olarak bilinen XVI. yüzyıl Türk kumaş desenlerinde çeşitliliğin, zerafetin yansımaları olarak ince ve detaylı motifler (lale, karanfil, bulut ve benek vb.) kullanılırken 16. yüzyılın 2. yarısında stillize yelpaze şeklinde karanfil motifleri göze çarpmaktadır (Altay, 1979:18). 16. yüzyılda kumaş desenlerinin kompozisyon şemalarında naturalist üslup benimsenmiş, motif yerleşimi sonsuzluk prensibine göre düzenlenmiştir. Saz üslubu, oval madalyon, birleşik oval madalyon, dikey dalgalı dal sistemleri ve diğer şema türlerinin içerisine naturalist çiçekler, bitkisel bezemeler yerleştirilmiştir (Tezcan, 2007:25). 17. yy. ilk yarısında da naturalist tarzdaki çiçekler, bitkisel bezemeler, oval sistemlerden oluşan üslup birliği korunmuştur. Ancak süsleme ve detaylarda farklılıklar ortaya çıkmış, stilize çiçek, çınar yaprağı palmetleri vb. çeşitli bitkisel bezemeler kumaş desenlerine dahil olmuştur (Gürsu, 1988:111-117). 17. yüzyılın ikinci yarısından itibaren kumaş desenlerinde Batı etkileri görülmeye başlanmıştır (Gürcan Yardımcı, 2016: 239). Bu çalışma; 16.-17. yüzyıl Osmanlı dönemine ait zengin tasarım anlayışını yansıtan kumaşların tasarım özelliklerinin belgelenmesi, kayıt altına alınarak gelecek kuşaklara aktarılması ve bu konuda çalışan araştırmacılara yardımcı olması amacı ile hazırlanmıştır. Araştırma kapsamında Portekiz'in başkenti Lizbon'da bulunan Calouste Gulbenkian Müzesinde sergilenen 16. ve 17. yüzyıl Osmanlı dönemine ait kumaşların motif, kompozisyon ve renk özellikleri ayrıntılı olarak değerlendirilmiş, aynı zamanda kumaş desenlerinin detaylı çizimine yer verilmiştir.

## Yöntem

Araştırmada tarama yöntemi kullanılmıştır. Araştırmanın evrenini Calouste Gulbenkian Müzesi'nde yer alan tekstil ürünleri oluştururken, araştırmanın örneklemini müzenin teşhir bölümünde sergilenen 16. ve 17. yüzyıl Osmanlı dönemi kumaşları oluşturmaktadır. Araştırma kapsamında Calouste Gulbenkian Müzesi'nde alan çalışması yapılmıştır. Literatür taraması ve alan çalışması sonucunda elde edilen veriler değerlendirilmiş, uygun başlıklar altında açıklanmıştır.

## 16. – 17. Yüzyıllara Ait Kumaşların Tasarım Özellikleri

Calouste Sarkis Gulbenkian 1869 yılında İstanbul'un Üsküdar semtinde doğmuştur. Genç yaşlardan itibaren petrol üzerine araştırmalar yapan Gulbenkian, petrol endüstrisinin öncü ismi olmuştur. Ayrıca Türk ve İran petrol şirketlerinin hissedarı olması nedeniyle dünyanın her yerinden farklı dönemlere ve kültürlere ait eserleri hayatı boyunca toplamıştır. Koleksiyoner Gulbenkian'ın vasiyeti üzerine Calouste Gulbenkian Vakfı tarafından 1969 yılında Portekiz'in başkenti Lizbon'da 6.000'den fazla parçadan oluşan zengin koleksiyonun sergilenmesi amacıyla müze faaliyete geçmiştir. Bu geniş koleksiyon antik çağdan yirminci yüzyılın başlarına kadar Mısır, Greko-Romen, Mezopotamya, Doğu İslam (Türkiye, İran, Suriye, Kafkasya, Hindistan), Ermenistan, Uzak Doğu olmak üzere çeşitli medeniyetleri ve resim, heykel, dekoratif sanatlar, kitap sanatı, mücevher, çini, seramik, halı ve kumaş olmak üzere farklı sanat alanlarını kapsamaktadır (Alsan, 2018:106; Url 1). Calouste Gulbenkian'ın koleksiyonunda bulunan Doğuya özgü eserler, Gulbenkian'ın sahip olduğu kültürel yapısı ve doğduğu topraklardaki Osmanlı günlük yaşam deneyimi ile bütünleşmektedir (Pereira, 2006:24).



Resim 1. Gulbenkian Müzesi'nden görüntüler (Arslan, 2021).

Araştırma kapsamında Calouste Gulbenkian Müzesinde sergilenen 16. – 17. yüzyıl Osmanlı dönemine ait 14 adet kumaş tespit edilmiştir. Bu kumaşların envanter bilgileri doğrultusunda malzeme, motif, kompozisyon ve renk özellikleri aşağıda ayrıntılı olarak açıklanmış ve dijital çizimlerine yer verilmiştir.



Resim 2. 16.-17. yüzyıla ait kumaş örneği 1 ve kumaşın detaylı çizimi (Arslan, 2021).

16. – 17. yüzyıl Osmanlı dönemine ait olan örnek 1'deki kumaşta malzeme olarak ipek kadife kullanılmıştır. Geometrik motiflerden düz çizgi, zikzak çigi ve oval madalyonların, bitkisel motiflerden nar, lale, hatayi, dal, yaprakların ve sembolik motiflerden taç motiflerinin kumaş yüzeyinde hakim olduğu görülmektedir. Kompozisyon türü olarak birbirinin boşluğuna yerleştirilerek oluşturulan kompozisyon

düzenine sahip kumaşta birleşik oval madalyonların içerisinde zengin bitkisel motifler göze çarpmaktadır. Ayrıca oval şekli oluşturan bant kısımlarında zikzak çizgiler ve bantların birleşim yerlerinde taç motifleri kullanılmaktadır. Kumaşta bordo, yeşil, altın sarısı renklerin yer aldığı görülmektedir.



Resim 3. 17. yüzyıla ait kumaş örneği 2 ve kumaşın detaylı çizimi (Arslan, 2021).

17. yüzyıl Osmanlı dönemine ait olan örnek 2'deki kumaşta malzeme olarak ipek kadife ve gümüş iplikler kullanılmıştır. Geometrik motiflerden daire, dikdörtgen, düz çizgi, zikzak çizgilerin ve sembolik motiflerden ise çintemanilerin (üç benek motifi) kumaş yüzeyinde hakim olduğu görülmektedir. Kumaş yatay yönde kaydırmalı kompozisyon düzenine sahiptir. 1. sırada iç içe geçmiş dairelerin yan yana yerleştirilmesi, 2. sırada ise birinci sıradaki motif sırasının yatay yönde yarısından itibaren kaydırılması sonucunda kompozisyon elde edilmiştir. Köşede ve zeminde iç içe geçmiş dikdörtgenler kumaşın bordür kısmını oluşturmakta ve dairelerin arasına yerleştirilen çintemaniler göze çarpmaktadır. Kumaşta bordo, yeşil, altın sarısı renklerin yer aldığı görülmektedir.



Resim 4. 16. yüzyıla ait kumaş örneği 3 ve kumaşın detaylı çizimi (Arslan, 2021).

16. yüzyıl Osmanlı dönemine ait olan örnek 3'teki kumaşta malzeme olarak ipek kadife, altın yıldızlı ve gümüş iplikler kullanılmıştır. Geometrik motiflerden dikdörtgen, daire, düz çizgi, noktaların, bitkisel motiflerden palmetlerin ve sembolik motiflerden ay motiflerinin kumaş yüzeyinde hakim olduğu

görülmektedir. Kompozisyon türü olarak boyuna kompozisyon düzenine sahip kumaşta orta kısmında ay motiflerinin yer aldığı palmetlerin dikey yönde sıralanması sonucunda kompozisyon elde edilmiştir. Ayrıca kumaşın her iki kenarında bulunan ince bordür içerisinde küçük palmet motifleri yer almaktadır. Kumaşta bordo ve yeşil renklerin yer aldığı görülmektedir.



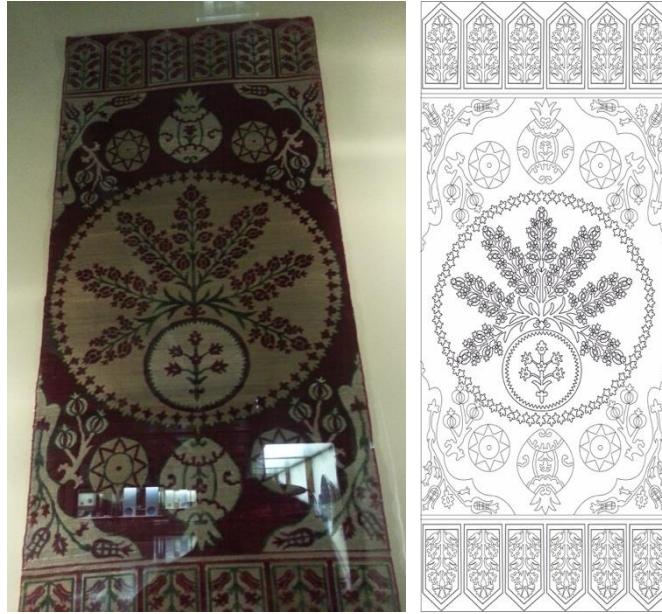
Resim 5. 16.-17. yüzyıla ait kumaş örneği 4 ve kumaşın detaylı çizimi (Arslan, 2021).

16. – 17. yüzyıl Osmanlı dönemine ait olan örnek 4'teki kumaşta malzeme olarak ipek kadife ve gümüş iplikler kullanılmıştır. Geometrik motiflerden dikdörtgen, düz çizgi, diyagonal çizgilerin, bitkisel motiflerden karanfil, çiçek, selvi ağacı, dal, yaprakların, figürlü motiflerden koç boynuzu motifleri ve sembolik motiflerden göz motiflerinin kumaş yüzeyinde hakim olduğu görülmektedir. Birim tekrar kompozisyon düzenine sahip kumaşın bordür kısmında diyagonal çizgiler devam ederken, zemin kısmında ise selvi ağaçları başta olmak üzere çeşitli bitkisel motiflerden oluşan birim raportun dikey ve yatay yönde tekrar etmesi sonucunda kompozisyon elde edilmiştir. Kumaşta bordo, yeşil, altın sarısı renklerin yer aldığı görülmektedir.



Resim 6. 16. yüzyıla ait kumaş örneği 5 ve kumaşın detaylı çizimi (Arslan, 2021).

16. yüzyıl Osmanlı dönemine ait olan örnek 5'teki kumaşta malzeme olarak ipek kadife ve gümüş iplikler kullanılmıştır. Geometrik motiflerden oval madalyon, düz çizgi, zikzak çizgilerin, bitkisel motiflerden çiçek, lale, dal, yaprakların, sembolik motiflerden bulut motiflerinin ve nesneli motiflerden vazo motiflerinin kumaş yüzeyinde hakim olduğu görülmektedir. Kumaş yatay yönde kaydırmalı kompozisyon düzenine sahiptir. 1. sırada üst kısmında bulut motifinin, alt kısmında vazo içinde stilize çiçek motiflerinin yer aldığı oval madalyonun yan yana yerleştirilmesi, 2. sırada ise birinci sıradaki motif sırasının yatay yönde yarısından itibaren kaydırılması sonucunda kompozisyon elde edilmiştir. Ayrıca madalyonların üst ve alt dış kısımlarında lale motifleri yer almaktadır. Kumaşta bordo, yeşil, altın sarısı renklerin yer aldığı görülmektedir.



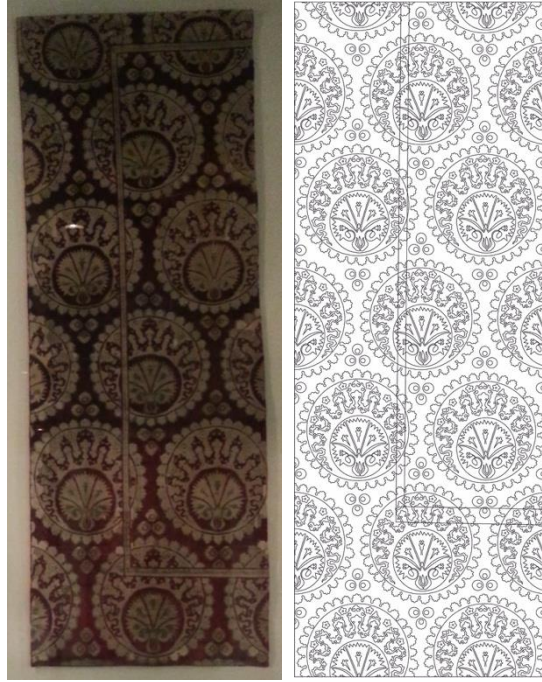
Resim 7. 16.-17. yüzyıla ait kumaş örneği 6 ve kumaşın detaylı çizimi (Arslan, 2021).

16. – 17. yüzyıl Osmanlı dönemine ait olan örnek 6'daki kumaşta malzeme olarak ipek kadife ve gümüş iplikler kullanılmıştır. Geometrik motiflerden daire, nokta, dikdörtgen, yıldız, düz ve zikzak çizgilerin, bitkisel motiflerden karanfil, nar, lale, dal, yaprakların kumaş yüzeyinde hakim olduğu görülmektedir. Kompozisyon türü olarak simetrik kompozisyon düzenine sahip kumaşta motifin yarısının alınması ve tam karşısına ters yönde tekrar edilmesi sonucunda kompozisyon elde edilmiştir. Kumaşın ortasında madalyon içinde nar motifleri yer alırken, alt ve üst kısımdaki nişlerde karanfil ve lale motifleri göze çarpmaktadır. Kumaşta bordo, yeşil, altın sarısı renklerin yer aldığı görülmektedir.



Resim 8. 16.-17. yüzyıla ait kumaş örneği 7 ve kumaşın detaylı çizimi (Arslan, 2021).

16. – 17. yüzyıl Osmanlı dönemine ait olan örnek 7’deki kumaşta malzeme olarak ipek kadife ve gümüş iplikler kullanılmıştır. Geometrik motiflerden oval madalyon, noktaların, bitkisel motiflerden lale, karanfil, dal, yaprakların, figürlü motiflerden rumilerin ve sembolik motiflerden ay motiflerinin kumaş yüzeyinde hakim olduğu görülmektedir. Madalyonların alt kısmında iç içe ay motifi, üst kısmında ise bitkisel motifler yer almaktadır. Birim tekrar kompozisyon düzenine sahip kumaşta madalyonların dikey ve yatay yönde tekrar etmesi sonucunda kompozisyon elde edilmiştir. Kumaşta bordo, yeşil, altın sarısı renklerin yer aldığı görülmektedir.



Resim 9. 17. yüzyıla ait kumaş örneği 8 ve kumaşın detaylı çizimi (Arslan, 2021).

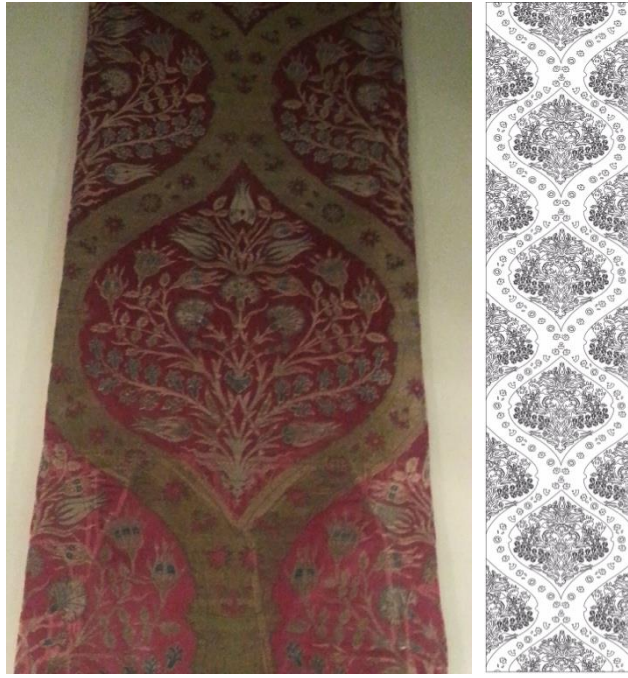
17. yüzyıl Osmanlı dönemine ait olan örnek 8'deki kumaşta malzeme olarak ipek kadife, altın yaldızlı ve gümüş iplikler kullanılmıştır. Geometrik motiflerden dikdörtgen, oval madalyon, düz çizgi, zikzak çizgi, bitkisel motiflerden karanfil, lale, dal, yaprak, sembolik motiflerden çintemani (üç benek motifi) ve bulut motiflerinin kumaş yüzeyinde hakim olduğu görülmektedir. Kumaş yatay yönde kaydırmalı kompozisyon düzenine sahiptir. 1. sırada oval madalyonun üst kısmında bulut motifinin, alt kısmında ise içerisinde çeşitli bitkisel motiflerin yer aldığı karanfil palmetlerinin yan yana yerleştirilmesi, 2. sırada ise birinci sıradaki motif sırasının yatay yönde yarısından itibaren kaydırılması sonucunda kompozisyon elde edilmiştir. Ayrıca oval madalyonların arasında çintemaniler göze çarpmaktadır. Kumaşın zemininde iç içe geçmiş dikdörtgen form yer almaktadır. Kumaşta bordo, yeşil, altın sarısı renklerin yer aldığı görülmektedir.



**Resim 10.** 16. yüzyıla ait kumaş örneği 9 ve kumaşın detaylı çizimi (Arslan, 2021).

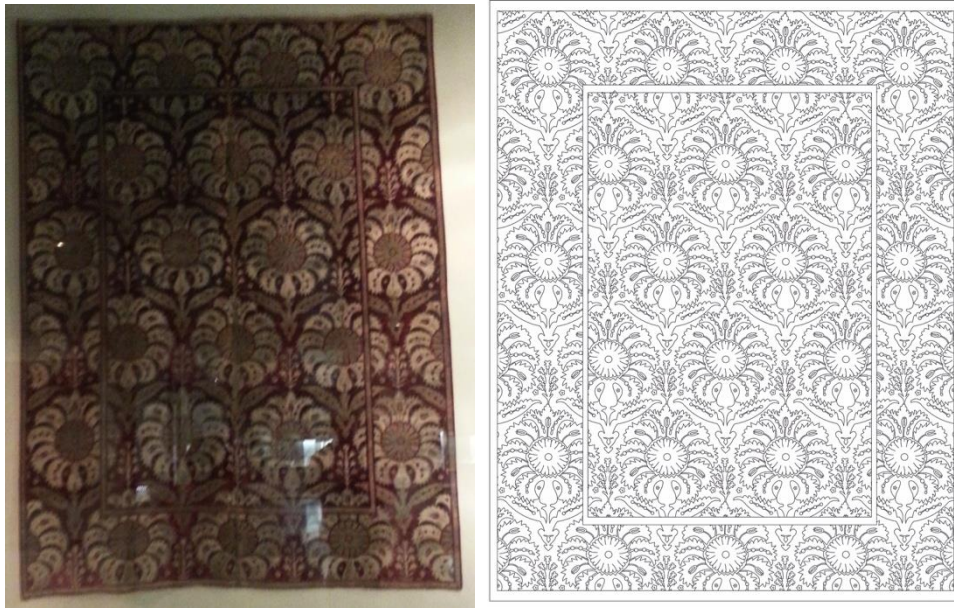
16. yüzyıl Osmanlı dönemine ait olan örnek 9'daki kumaşta malzeme olarak ipek kadife ve gümüş iplikler kullanılmıştır. Kumaş yüzeyinde karanfil, lale, dal, yaprak vb. olmak üzere çeşitli bitkisel motiflerin hakim olduğu görülmektedir. Kumaş yatay yönde kaydırmalı kompozisyon düzenine sahiptir. 1. sırada iki yapraklı yelpaze karanfil palmetlerinin yan yana yerleştirilmesi, 2. sırada ise birinci sıradaki motif sırasının yatay yönde yarısından itibaren kaydırılması sonucunda kompozisyon elde edilmiştir. Ayrıca karanfil palmetlerin içerisinde lale vb. çeşitli çiçek motifleri yer almaktadır. Kumaşta bordo, yeşil, altın sarısı renklerin yer aldığı görülmektedir.





Resim 11. 16. yüzyıla ait kumaş örneği 10 ve kumaşın detaylı çizimi (Arslan, 2021).

16. yüzyıl Osmanlı dönemine ait olan örnek 10'daki kumaşta malzeme olarak ipek, altın yaldızlı ve gümüş iplikler kullanılmıştır. Geometrik motiflerden düz çizgi, oval madalyonların ve bitkisel motiflerden karanfil, lale, dal, yaprakların kumaş yüzeyinde hakim olduğu görülmektedir. Kompozisyon türü olarak birbirinin boşluğuna yerleştirilerek oluşturulan kompozisyon düzenine sahip kumaşta birleşik oval madalyonların içerisinde zengin bitkisel motifler göze çarpmaktadır. Ayrıca oval şekli oluşturan bant kısımlarında bitkisel motifler kullanılmaktadır. Kumaşta bordo, yeşil, altın sarısı vb. renklerin yer aldığı görülmektedir.



Resim 12. 17. yüzyıla ait kumaş örneği 11 ve kumaşın detaylı çizimi (Arslan, 2021).

17. yüzyıl Osmanlı dönemine ait olan örnek 11'deki kumaşta malzeme olarak ipek kadife, altın yaldızlı ve gümüş iplikler kullanılmıştır. Kumaş yüzeyinde sümbül, lale, dal, yaprak olmak üzere çeşitli bitkisel motiflerin hakim olduğu görülmektedir. Kompozisyon türü olarak yatay yönde kaydırmalı kompozisyon düzenine sahip kumaşta 1. sırada çiçek palmetlerinin yan yana yerleştirilmesi, 2. sırada ise birinci sıradaki motif sırasının yatay yönde yarısından itibaren kaydırılması sonucunda kompozisyon elde edilmiştir. Ayrıca çiçek palmetlerin içerisinde karanfil, lale vb. motifler yer almaktadır. Köşede ve zeminde iç içe geçmiş dikdörtgenler kumaşın bordür kısmını oluşturmakta ve palmetlerin arasına yerleştirilen sümbül motifleri göze çarpmaktadır. Kumaşta bordo, yeşil, altın sarısı renklerin yer aldığı görülmektedir.



Resim 13. 16. yüzyıla ait kumaş örneği 12 ve kumaşın detaylı çizimi (Arslan, 2021).

16. yüzyıl Osmanlı dönemine ait olan örnek 12'deki kumaşta malzeme olarak ipek kadife, altın yaldızlı ve gümüş iplikler kullanılmıştır. Kumaş yüzeyinde çiçek, karanfil, lale, dal, yaprak vb. olmak üzere çeşitli bitkisel motiflerin hakim olduğu görülmektedir. Kumaş yatay yönde kaydırmalı kompozisyon düzenine sahiptir. 1. sırada çiçek madalyonlarının yan yana yerleştirilmesi, 2. sırada ise birinci sıradaki motif sırasının yatay yönde yarısından itibaren kaydırılması sonucunda kompozisyon elde edilmiştir. Ayrıca çiçek madalyonlarının içerisinde karanfil, lale vb. motifler yer almaktadır. Kumaşta bordo, yeşil, altın sarısı renklerin yer aldığı görülmektedir.



Resim 14. 17. yüzyıla ait kumaş örneği 13 ve kumaşın detaylı çizimi (Arslan, 2021).

17. yüzyıl Osmanlı dönemine ait olan örnek 13'teki kumaşta malzeme olarak ipek kadife ve gümüş iplikler kullanılmıştır. Geometrik motiflerden üçgen, yıldız, dikdörtgen, daire, düz çizgilerin ve bitkisel motiflerden çiçek, dal, yaprakların kumaş yüzeyinde hakim olduğu görülmektedir. Kompozisyon türü olarak birim tekrar kompozisyon düzenine sahip kumaşın bordür kısmında çiçek, yıldız motifleri yer alırken, zemin kısmında ise bitkisel motifler ile özellikle büyük ve küçük boyutlarda yıldız motiflerinin dikey ve yatay yönde tekrar etmesi sonucunda kompozisyon elde edilmiştir. Kumaşta bordo, yeşil, altın sarısı renklerin yer aldığı görülmektedir.



Resim 15. 17. yüzyıla ait kumaş örneği 14 ve kumaşın detaylı çizimi (Arslan, 2021).

17. yüzyıl Osmanlı dönemine ait olan örnek 14'teki kumaşta malzeme olarak ipek kadife ve gümüş iplikler kullanılmıştır. Geometrik motiflerden dikdörtgen, yıldız, düz çizgi, zikzak çizgilerin ve bitkisel

motiflerden karanfil palmet, lale, dal, yaprakların kumaş yüzeyinde hakim olduğu görülmektedir. Kompozisyon türü olarak çeyrek kompozisyon düzenine sahip kumaşın ¼ parçasının alınarak diğer üç köşesinde ayna simetrisi yönünde çoğaltılması sonucunda kompozisyon elde edilmiştir. Kumaşın zemininde karanfil palmetleri yer alırken, alt ve üst kısımdaki nişlerde ise karanfil ve lale motifleri göze çarpmaktadır. Kumaşta bordo, yeşil, altın sarısı renklerin yer aldığı görülmektedir.

### Sonuç

Osmanlı döneminde devlet kontrolü altında tutulan Türk kumaş sanatı malzeme, teknik ve sanatsal yönlerden zirveye ulaşmıştır. Özgün desen tasarımına sahip yüksek kaliteli kumaşlar yurt içinde ve yurt dışında pek çok müzede sergilenmektedir. Araştırma kapsamında Gulbenkian Calouste Müzesinin teşhir alanında sergilenen 14 adet kumaş örneği incelenmiştir. Bu kumaşların 16. ve 17. yüzyıl Osmanlı dönemine ait olduğu ve genellikle ipek kadife, gümüş ipliklerin kullanıldığı bunun yanı sıra altın yaldızlı ipliklerin de malzeme olarak tercih edildiği müzenin envanter kayıtlarından anlaşılmaktadır.

Kumaşlarda geometrik, bitkisel, figürlü, sembolik ve nesnel olmak üzere 5 farklı motif türü yer almaktadır. Geometrik motiflerden üçgen, yıldız, nokta, daire, dikdörtgen, düz çizgi, diyagonal çizgi, zikzak çizgi, oval madalyon, bitkisel motiflerden karanfil, palmet, çiçek, selvi ağacı, sümbül, nar, lale, hatayi, dal, yaprak, figürlü motiflerden koç boynuzu, rumi, sembolik motiflerden taç, ay, göz, bulut, çintemani (üç benek motif) ve nesnel motiflerden vazo motif olmak üzere çeşitli motifler kumaş desenlerinde göze çarpmaktadır.

Akpınarlı ve Balkanal (2012:205-206) çalışmasında Osmanlı dönemi kumaşlarının "boyuna yerleştirilen motiflerle oluşan kompozisyon, yatay yerleştirilen motiflerle oluşan kompozisyon, birbirinin boşluğuna yerleştirilen motiflerle oluşan kompozisyon, bütün yüzeyi (girift) kaplayan motiflerle oluşan kompozisyon, zikzak şeklinde yerleştirilen motiflerle oluşan kompozisyon ve merkezden dağılan kompozisyon" olmak üzere 6 farklı kompozisyon şemasına sahip olduğunu ifade etmektedir. Soysaldı ve Çatalkaya Gök (2018:219) ise kumaş desen şemalarının sonsuzluk prensibine dayandığını ve kumaş desenlerinin sürekli tekrar eden en küçük birimin çeşitli sıralama, simetri, kaydırma raport tekrarları ile oluşturulduğunu belirtmektedir. Buna göre; kumaşların kompozisyon şemaları değerlendirildiğinde; birbirinin boşluğuna yerleştirilen, yatay yönde kaydırmalı, boyuna, birim tekrar, simetrik ve çeyrek kompozisyon olmak üzere 6 farklı kompozisyon türünün yer aldığı görülmektedir. Kumaşlarda genellikle bordo, yeşil, altın sarısı renkler hakimdir.

### Kaynaklar

- Akpınarlı, H. Feriha ve Balkanal, Zeynep. "16-18. Yüzyıllarda İstanbul'da Üretilen Kumaşlarda Bitkisel Bezemelerin İncelenmesi" Motif Akademi Halkbilimi Dergisi (2012-1/Ocak-Haziran) (Balkan Özel Sayısı-I):179-209.
- Akpınarlı, Hatice Feriha ve Başaran, Fatma Nur. Geleneksel Kumaşların Özellikleri ve Kullanım Alanları Çankırı Örneği. Multidisipliner Çalışmalar-4 (Güzel Sanatlar). (1. Basım). (Ed. H. Arslan Kalay). Podgorica, Montenegro: Institut za Geografiju, 2018. 21-39.
- Akyıldız, Nihal Arda ve Olgun, Tuğba Nur. "Somut Olmayan Kültürel Mirasın Anadolu'da Tarihî Yerleşimlerin Korunması ve Sürdürülebilirliği Bağlamında Değerlendirilmesi" Milli Folklor (2020) (16.128):234-243.
- Alsan, Şenay Sayın. "Calouste Sarkis Gulbenkian ve Koleksiyonu" Süleyman Demirel Üniversitesi Fen-Edebiyat Fakültesi Sosyal Bilimler Dergisi (2018) (1.45):105-128.
- Altay, Fikret. Kaftanlar. İstanbul: Yapı ve Kredi Bankası Kültür ve Sanat Hizmetleri, 1979.
- Dölen, Emre. Tekstil Tarihi-Dünya'da ve Türkiye'de Tekstil Teknolojisinin ve Sanayiinin Tarihsel Gelişimi. İstanbul: Marmara Üniversitesi Teknik Eğitim Fakültesi Yayınları, 1992.
- Gürcan Yardımcı, Kevser. "Osmanlı Dönemi Dokuma Sanatı Ürünlerinden Örnekler" Uluslararası Kültürel ve Sosyal Araştırmalar Dergisi (UKSAD) (2016) (2.Özel Sayı 1): 219-241.
- Gürsu, Nevber. Türk Dokumacılık Sanatı Çağlar Boyu Desenler. İstanbul: Redhouse Yayınevi, 1988.
- Harris, Philip R., Moran, Robert T. ve Moran, Sarah V. Managing Cultural Differences: Global Leadership Strategies for the Twenty-First Century (6th edition). Oxford, England: Elsevier Butterworth-Heinemann, 2004.

- Hofstede, Geert, Hofstede, Gert Jan. ve Minkov, Michael. *Cultures and Organizations. Intercultural Cooperation and Its Importance for Survival. Software of the Mind*. NewYork: Mc Graw-Hill, 2010.
- Öz, Tahsin. *Türk Kumaş ve Kadifeleri I*. İstanbul: Milli Eğitim Basımevi, 1946.
- Pereira, João Castel-Branco. *The Collector's Taste. The Art of the Book from East to West and Memories of the Ottoman World*. İstanbul: Sakıp Sabancı Müzesi, 2006.19-37.
- Salman, Fikri. "Türk Kumaş Sanatında Görülen Geleneksel Kumaş Çeşitlerimiz" *Sanat Dergisi* (2004) (0.6):13-42.
- Sezgin, Şerife ve Önlü, Nesrin. "Osmanlı Klasik Dönem İpekli Saray Kumaşları" *Tekstil ve Mühendis Dergisi* (1994/Mart-Haziran) (8.43-44):48-51.
- Soysaldı, Aysen ve Çatalkaya Gök, Ebru. "Türk Kumaşlarında Desen Rapor Tekrarları" *İdil Dergisi*. (2018/Şubat) (7.42):217-235.
- Tanrıkulu, Murat. *Türkiye Coğrafyasında Genel Kültür, Alt Kültür ve Mozaik Kültür*. TÜCAUM VIII. Sempozyumu Bildiriler Kitabı, 2015.473-480.
- Tezcan, Hülya. *Topkapı Sarayı Müzesi'ndeki Kumaş ve Halı Koleksiyonu: Döşemelik, Seccade ve Diğer Mefruşattan Seçme Örnekler*. Topkapı Sarayı Müzesi Döşemelikler. (Ed. A. Karamani Pekin). İstanbul: MAS Matbaacılık, 2007. 23-31.
- Yağan, Şahin Yağan. *Türk El Dokumacılığı*. İstanbul: Türkiye İş Bankası Kültür Yayınları, 1978.
- Url 1: <https://gulbenkian.pt/museu/en/the-founders-collection/> (Erişim Tarihi: 19.03.2021).



## DESIGN CHARACTERISTICS OF 16TH - 17TH CENTURY TURKISH FABRICS IN CALOUSTE GULBENKIAN MUSEUM

Pınar ARSLAN

### ABSTRACT

During the Ottoman period, progress was made in many areas including commercial, social, cultural, art and design. In this period, parallel to the development of Turkish art, the development of fabric art was also positively affected. It has been taken care to manufacture fabric weaving, which is under state control, and has been paid attention to the preservation of originality in pattern designs. The palace fabrics, which experienced its most productive period in the 16th century, reached the highest level in terms of raw materials, patterns and design features. In the 17th century, the variety of motifs in fabric designs continued to increase. The magnificent fabrics reflecting the unique features of Turkish culture and art have gained an international reputation by crossed the borders of the empire and have took their place in various museums and art galleries. Today, many works on Ottoman textile art continue to be exhibited in museums abroad. One of these museums is the Calouste Gulbenkian Museum located in Lisbon, the capital of Portugal. The fabric samples that have reached to the present day reflect the rich cultural accumulation. The aim of this study is to examine and document the design features of the fabrics exhibited in the Calouste Gulbenkian Museum, such as motif, composition and color, and transfer them to future generations. Screening method was used in this study. While the universe of the research is composed of textile products in the Calouste Gulbenkian Museum, the sample of the research is 14 fabric samples belonging to the 16th and 17th century Ottoman period, which are exhibited in the exhibition section of the museum. Fieldwork was carried out in the Calouste Gulbenkian Museum. The motif, composition and color features of the fabrics examined within the scope of the research were explained in detail and drawn in digital environment.

**Keywords:** Gulbenkian Museum, textile, fabric art, pattern, design