

1970 SONRASI TÜRKİYE'DEKİ SOSYOLOJİK DEĞİŞİMLERİN MEHMET GÜLERİYÜZ RESİMLERİNDEKİ RENK VE DESENE ETKİSİ*

Hülya GÜCÜKO

Arş. Gör. Niğde Ömer Halisdemir Üniversitesi Güzel Sanatlar Fakültesi Resim Bölümü, gucukohulya@gmail.com, 0000-0002-7708-8720

Fatih BAŞBUĞ

Prof. Dr. Akdeniz Üniversitesi Güzel Sanatlar Fakültesi Resim Bölümü, fbasbug@gmail.com, 0000-0001-7600-273X

Güçüko, Hülya ve Başbuğ, Fatih "1970 Sonrası Türkiye'deki Sosyolojik Değişimlerin Mehmet Güleriyüz Resimlerindeki Renk ve Desene Etkisi". idil, 88 (2021 Aralık): s. 1725-1735. doi: 10.7816/idil-10-88-02

ÖZ

Mehmet Güleriyüz, sanat hayatı boyunca ürettiği yağlı boya resimler, heykeller, gerçekleştirdiği enstalasyonlar ve binlerce desen ile uluslararası değer kazanmış önemli bir sanatçıdır. Osmanlı İmparatorluğunun gelenek ve göreneklerine sahip entelektüel bir ailede doğan Güleriyüz imparatorluktan cumhuriyete geçiş dönemi kültürel değişimlerini fazlasıyla hissetmiş, seçmiş olduğu ressamlık mesleğindeki sanat hayatı boyunca toplumsal konulara değinmiştir. 20. yüzyılın ikinci yarısı, tüm dünyada olduğu gibi Türkiye Cumhuriyeti'nde de birçok siyasi ve toplumsal çalkantılara sahne olmuştur. Çalışmamızın sınırı olarak belirlediğimiz 1970 ve sonrası meydana gelen siyasi çalkantılar ve kaos ortamı, teknolojinin 1980 sonrası kurumsal alanda, 1990 sonrasında ise bireysel hayata girmesi ile değişmeye başlayan değerler, Türk toplumunun farklı hızlarda değişime uğramasına sebep olmuştur. Meydana gelen toplumsal olaylar ve değişimler Türk toplumu üzerine farklı etkiler yaratmış, bu da beraberinde çeşitli sorunları getirmiştir. Yaşadığı çağın sanatçısı olan Güleriyüz, izleyen, özümseyen ve evrensel doğrulukta analiz yapabilme yeteneği ile bu sorunları eserlerine yansıtmayı başarmış duyarlı bir ressamdır. Yaşanılan toplumsal sorunları ortaya koyan Güleriyüz'ün resimlerinde konularını, desenlerini model aldığı şey daima yaşadığı toplumun kendisi olmuştur.

Anahtar Kelimeler: Mehmet Güleriyüz, 70 sonrası, yağlı boya resim

* Makale: Güçüko, H. (2017). "1970 Sonrası Türkiye'deki Sosyolojik Değişimlerin Mehmet Güleriyüz Resimlerindeki Renk ve Desene Etkisi" isimli yüksek lisans tezinden türetilmiştir.

**Bu çalışma, 20-21 Haziran 2021 tarihlerinde düzenlenen Art&Design-2021 Kongresinde sözlü özet bildiri olarak sunulmuştur.

Makale Bilgisi:

Geliş: 20 Temmuz 2021

Düzeltilme: 17 Eylül 2021

Kabul: 29 Eylül 2021

Giriş

Toplumsal ve kültürel bir üretim olan sanat, toplumun kültürel değerlerinden beslenmektedir. Sanat toplumun sabit ve değişen özelliklerinden beslenerek sürekli bir devinim içinde olup yaşadığı toplumun ve kültürün yansıması niteliğindedir.

Mehmet Gülerüz 1960'lı yıllardan itibaren eleştirel ve dışavurumcu üslubuyla yaptığı resim, heykel ve enstalasyonlarla, yaşadığı toplumdaki sosyal ve siyasal değişimler sonucu ortaya çıkan sorunları evrensel bir bakış açısıyla ele alan uluslararası öneme sahip bir sanatçıdır. Gülerüz'ün aktif sanat hayatına atıldığı 20. yüzyılın ikinci yarısı, tüm dünyada olduğu gibi Türkiye Cumhuriyeti'nde de birçok siyasal ve toplumsal çalkantılara sahne olmuştur. 1970'lerde meydana gelen siyasal çalkantılar ve kaos ortamı, teknolojinin 1980 sonrası kurumsal alana, 1990 sonrasında ise bireysel hayata girmesiyle değişmeye başlayan değerler, Türk toplumunun farklı hızlarda değişime uğramasına neden olmuştur. Meydana gelen toplumsal olaylar ve değişimler Türk toplumu üzerinde farklı etkiler yaratmış, bu da beraberinde çeşitli sorunları getirmiştir. Yaşadığı çağın sanatçısı olan Gülerüz, izleyerek ve özümseyerek bu sorunları eleştirel dışavurumcu üslubu ile eserlerine yansıtmıştır. Gülerüz'ün resimlerinde konuları ve desenleri model aldığı şey yaşadığı toplumun kendisi olmuştur. Mehmet Gülerüz, 1960'lı yıllardan itibaren Türk toplumundaki sosyal değişimlerin yaratmış olduğu sorunları; toplum içindeki sınıfsal göstergeleri, kadın istismarını, doğa tahribatı, kişilik bozuklukları, cinsellik, politika, sosyo-ekonomik, sosyo-kültürel, hayvan hakları konusunda tavır içerisinde, savaşa karşı bireysel sorumluluk olarak kişisel dışavurumu ile eleştirel eserler üretmiş bir sanatçıdır. Araştırmada 1970 sonrası Türkiye'deki sosyal ve toplumsal değişimler belirlenerek Mehmet Gülerüz'ün resimlerindeki renk ve desene etkileri incelenecektir.

1970 Sonrası Toplumsal Değişimler Işığında Mehmet Gülerüz Resmi

Mehmet Gülerüz 1938 yılında İstanbul'da Osmanlı İmparatorluğunun gelenek ve göreneklerine sahip entelektüel bir ailede doğmuştur. Sanatçı İmparatorluktan Cumhuriyet rejimine geçmiş ülke toplumundaki sosyolojik değişimlerin etkisi altında yetişmiştir. 1960'lı yıllar Mehmet Gülerüz'ün akademik eğitimini tamamladığı ve aktif sanat hayatına girdiği yıllar olarak dikkat çekmektedir. Mehmet Gülerüz ve dönemin genç sanatçıları daha az akademik, toplumun sorunlarına daha fazla eğilen, çağdaş tartışmaları daha yakından izleyen bir üslup benimsemişlerdir (Freeman, 2008: 31- 37).

Sanatçı 1958 yılında girdiği akademiye 1963 yılında ara vererek, sanat hayatında önemli olan bir buçuk yıllık aktif tiyatro deneyimi yaşamıştır. Bu deneyim kendisine sanatın farklı yönlerini görmesine olanak sağlamıştır. Sanatçının tiyatro deneyimi kendi üslubunu geliştirmesinde önemli bir faktör olmuştur (Gülerüz, 2014: 106). Mehmet Gülerüz tiyatro deneyiminden sonra 1964 yılında akademiye geri dönmüş, 60'lı yılların hareketli ortamında ekspresyonist bir resim anlayışına yönelmiştir. Gülerüz sezgilerine öncelik vererek yani doğaçlama ile içinden geldiği gibi resim yapma yöntemini kullanan bir ressamdır. Gülerüz'ün bu resim yapma yönteminde ise desen çok önemli bir konumdadır (Gülerüz, 2014:1 - 3). "Gülerüz'de desen eserde başlıdır. Leke, renk ve ritim desenin aracılığıyla anlam kazanır" (Burunsuz 2018:1316). Sanatçı için desen sadece resmin bir alt unsuru olarak değil, başlı başına bir sanat dilidir. Gülerüz bu resimsel dili yoğun ve sürekli olarak uyguladığı desen pratiğine ve sanat hayatında yaptığı binlerce desene borçludur.

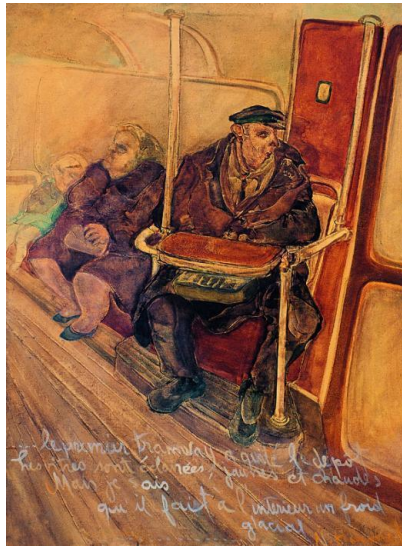


Resim 1. Mehmet Gülerüz, Doğada Üç Figür, 1965, t.ü.y.b.,115x88cm. **Resim 2.** Mehmet Gülerüz, Manav, 1966, t.ü.y.b.,118x93cm.

“Mehmet Gülerüz 1960’ların başında derisiz, yarı grotesk bir ifadecilikle anlam kazanmış figürlerinin ilk örneklerini gerçekleştirir.” (Çalikoğlu, 2015: 13). Sanatçının renk meselesini öne çıkarmaya başladığı bu döneme ait resimlerinde, spatül kullanarak bol boya ile doku oluşturduğu, desen esaslı insan ve hayvan figürleri çalıştığı görülmektedir. 1960 yılların ortalarından itibaren ise sokağın toplumsal gerçekçi yapısına ve bunu var eden iktidar ilişkilerine karşı eleştirel tavırda olmuş, kullandığı metaforlarla ve kendine özgü figür anlayışıyla eserler üretmiştir. Sanatçı bu resimleri ile klasik üsluptaki figür- insan temsiline tam tersi yönde eğilim sergiler. Gülerüz bu döneminde ideal bir figür resmine karşı, yeni bir figür arayışındadır.

1970’li yıllar dünyanın ekonomik, siyasi olumsuzlukları üzerinden attığı ve teknolojik olarak ciddi atılımlar yaptığı bir dönemdir. Türkiye Cumhuriyeti’nde ise 1970- 1980 yılları arasındaki on yıllık dönemde ülke yönetimi sürekli el değiştirmiştir. Meydana gelen siyasi yönetim değişiklikleri Türk toplumu üzerine farklı etkiler yaratmıştır. Ayrıca bu dönemde patlak veren Kıbrıs Krizi, ABD’nin ambargo uygulaması, dış elçiliklerimize yönelik Ermeni terör saldırıları gibi sebepler 70’lerin Türkiye’de sıkıntılı geçmesine neden olmuştur. Tüm dünyayı etkileyen petrol krizi, ülke içindeki enflasyon oranlarının hızla artması ve dışa bağımlı ekonomi anlayışı 70’lerde Türkiye ekonomisini etkileyen gelişmeler arasındadır (Kazgan, 2002: 118). 1950’lerde başlayan kırsaldan büyük sanayi kentlerine doğru olan göç hareketi, 70’lerde hızını arttırmış ve büyük kentlerdeki gecekondulaşma önemli bir sorun haline gelmiştir. Kent kenarlarında yasal olmayan şekilde konut edinen bu gruplar zaman içinde kendine özgü değerler sistemi temelinde arabesk denen bir kültür geliştirmişlerdir. Bu kültür zamanla tüm Türkiye’yi etkilemiştir (Kongar, 2003: 592).

Gülerüz 1970 yılında Milli Eğitim Bakanlığının verdiği, dört yıllık sanat lisansı eğitim bursu ile Paris’e gitmiştir. Sanatçı Paris bursu yarışmasını ‘Trolleybüs Biletçisi’ adlı eseri ile kazanmıştır. Gülerüz, 1970 yılında yaptığı bu eserinde günlük hayattan bir anı-durumu konu etmiştir. Sanatçı kent hayatının yalnızlaştırıcı yüzünü ve orta sınıftan bireylerin içsel dünyalarındaki karamsarlığını ele almıştır. Resimde melankolik atmosfer ve melankolik karakterler görülmektedir. Sanatçının doğru olmayan bir perspektif kurgusu ile ağırlıklı olarak sarı ve kahve tonlarını kullanarak yaptığı bu resimde, trolleybüste mutsuz bir şekilde bilet satan bir figür ve arkasında çocuğu ile birlikte oturan bir kadın görülmektedir. Bu karakterlerde toplumun sınıfsal konumları üzerinde durmuş, modern hayatın insanlar üzerinde bıraktığı etkiyi, yalnızlaşma duygusunu, sosyo- ekonomik koşulların yarattığı tahribatı güncel bir olaydan hareketle yepyeni bir bakış açısıyla ele almıştır. Karakterler aracılığıyla ve kullandığı kasvetli renklerle sosyal ve ekonomik kaygıların toplumda yarattığı tahribatı bize aktarmaktadır (Freeman, 2008: 44).



Resim 3. Mehmet Gülerüz, Otobüs Biletçisi, 1970, t.ü.y.b.,96x130 cm.

Mehmet Gülerüz Paris’e gittikten bir yıl sonra 1971’de siyasi karışıklıkların olduğu bir döneme denk

gelmiştir. Bu dönem toplumsal çalkantıların giderek arttığı bir dönemdir. Mehmet Gülerüz bu dönemi şöyle yorumlamıştır:

“Türkiye’de bazı şeylerin değişmeye başladığı bir dönem. Çünkü işçiler ilk defa haklarına sahip çıkmak için direniyorlardı. Böyle baskı ortamlarında metaforlar güçleniyor; önceleri hayvanın insandaki tezahürleri etkin olurken, buradan doğan biçim imkanları ifade de yeni açılım fırsatları veriyordu. Buna karşılık doğrudan insana yönelmenin daha doğru olacağını düşünüyordum” (Gülerüz ve Sönmezay, 2015: 260).

Sanatçının 1970’li yılların başlarında Paris’te yapmış olduğu resimler 1960’larda yaptığı desenlerin aksine, dışavurumcu olmayan, gündelik hayattan görüntüler geleneğine yakındır. 1970’li yıllar Mehmet Gülerüz’ün politik duruşunun keskinleştiği ve sokağın sesini güncel anlatılar eşliğinde kayda aldığı bir süreç olarak başlar. Maymun Ailesi I, 1974 (89x116cm), Aile, 1974 (99.5x81cm), Bekleyiş, 1974 (100x90cm), İş Ağacı, 1974 (80x100cm), Maymunlar II, 1975 (90x100cm), Kadın, Adam ve Köpek, 1976 (65x74cm), Ölçüm Serisi, 1977 (80x90cm), President’s Grooming, 1978 (53x65cm), Korku, 1979 (134x90cm) eserleri bu dönem resimlerine örnek olarak verilebilir.

Gülerüz 1970 temmuzunda Paris’e gitmiştir. Oğlu Kerimcan için gittikleri Paris’teki Jardin Des Plantes parkında hayvan ve bitkiler arasında vakit geçirmeleri resimlerine de yansımıştır. At, köpek, kedi, kaplumbağa, domuz gibi canlılara da ilk günden beri resimlerinde yer veren Gülerüz, 1970’li yıllarda sadece bu hayvanları merkez alan kompozisyonlar gerçekleştirir. Pek çoğu kayıp olan bu resimlerde öne çıkan canlıların başında maymunlar gelmektedir. Maymun Ailesi I (1974), Maymunlar II (1975), Aile (1974) resimleri ve ayrıca Gülerüz’ün aileye, topluma yönelik ironi yaptığı, maymun familyası üzerine yaptığı ilk çalışma Aile (1975) eseridir. Paris’teki Jardin Des Plantes’e gördüğü hayvanlardan esinlenen Gülerüz’ün tüm yapıtlarındaki hayvanlar gibi, buradaki maymunlar da insanla hayvan arasında arabuluculuk yaparak simgesel bir rol oynarlar (Shaw, 2009: 94).



Resim 4. Mehmet Gülerüz, Aile, 1974, t.ü.y.b., 99.5x81 cm.



Resim 5. Mehmet Gülerüz, Maymun Ailesi I, 1974, t.ü.y.b., 89x116cm.

Sanatçının 1970’lerin sonunda gerçekleştirdiği resimlerinin bazıları doğrudan siyasi hayatla, özellikle de Türkiye’deki siyasi durumla ilgilidir. Bu resimlerden biri olan “Başkanın Tuvaleti” (1978) resmi monokroma yakın kahverengi tonlarında bir resimdir. Resimde kullanılan renkler izleyicide iç karartıcı bir etki bırakmaktadır. Bu kasvetli eserin baş kahramanı aynanın önünde sabah rutin hazırlığını yapar pozisyonda olan şişman ve yaşlı bir kadındır. Resmin sol alt kısmında duran gayet resmi erkek smokini giymek için hazırlanıyor gibidir.

Sanatçının bu dönemdeki siyasi içerikli diğer bir resmi “Korku” adlı tablosu (134x90) üzerinde olduğu devasa boyutlarda ve denetimden çıkmış atın boynuna korkuyla sarılmış bir insanın resmidir. “Gülerüz’ün erken dönem siyasi temalı yapıtları çoğunlukla metafor ve alegoriler üzerinden ilerlerken, sonraki yapıtları bir bütünü parçalarının kullanımıyla temsil etmeye dayalı mecaz yoluyla işlev kazanır” (Shaw, 2009: 70). Demokrasi ve onu kontrol etmeye çalışan gücün temsil edildiği korku resmi, sanatçının konuyu mecaz yoluyla ifade ettiği etkili bir eser olarak görülmektedir. Sanatçının bu eserindeki at figürü demokrasiyi simgelemektedir. Atın üzerindeki binici ise onu kontrol altına almaya çalışan gücü simgelemektedir. (Gülerüz ve Sönmezay, 2015: 331).



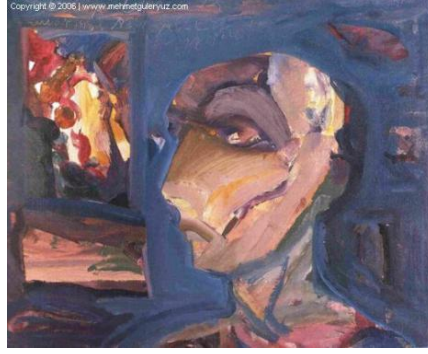
Resim 6. Mehmet Gülerüz, President's Grooming, 1978, t.ü.y.b.,53x65 cm. **Resim 7.** Mehmet Gülerüz, Korku, 1979, t.ü.y.b.,90x134 cm.

Mehmet Gülerüz 1980 yılında beş yıl yaşayacağı New York şehrine göç etmiştir. Sanatçı bu dönemde yoğun şekilde desen çalışmalarına devam etmiştir. Türkiye'de 1980'li yıllardaki ekonomik, toplumsal ve siyasal olaylar hakkında kısa başlıklar verilecek olursa; Liberalleşme, özelleştirme, kapitalistleşme sürecinin hızlanması olarak belirlenebilir (Kongar, 2003: 645). Bu başlıklar altında Türkiye'de meydana gelen değişimler yeni bir sınıfın ortaya çıkması için zemin yaratmış, bu da gelir dağılımı adaletsizliğini ortaya çıkarmıştır. Toplumsal sınıflar arasındaki bu kopukluk zamanla kültürel deformasyona sebep olmuştur.

1980 sonrası özel televizyonların çoğalması, teknolojik kullanımın kamusal alana girmesi, ülkenin teknolojik olarak dünyayı yakalamak için büyük çaba harcaması, teknolojinin tüm dünyayı küreselleşme denen olgu ile değiştirmesi, küçültmesi önemli olarak sayabileceğimiz durumlardır. Ayrıca ülke içindeki terör sorunu ve 17 Ağustos depremi gibi halkın üzerinde kalan kalıcı psikolojik etkileri de göz ardı etmemek gerekmektedir.

Sanat alanında 1980'lerde Türkiye'deki galericiliğin gelişmesi, resim ile ilgilenen insan sayısındaki artış, siyasal değişimler, ekonomik statü değişimleri, toplumsal olaylar, dünyanın teknoloji ile küçülmesi, modernizm ve postmodernizm tartışmaları sanatçıların yaratım süreçlerindeki en önemli etmenlerdir. Küreselleşme ve teknolojinin kullanımıyla artan iletişim olanakları, kaynaklara ulaşımındaki kolaylıklar gibi sebeplerle sanatçıların dünyayı takip edebilmeleri kolaylaşmıştır. Bu bağlamda konulardaki çeşitliliğin artması dikkat çekicidir. Bu dönemde sanatçıları eserlerinde kadın erkek ilişkileri, cinsellik, siyaset ve sınıfsal farklılıklar gibi toplumsal konuları seçmişlerdir. Sonuç olarak Türk sanatında bu dönemde hayatın her yönüne ait konunun eleştirel ve sorgulayıcı bir tavırla yorumlanması sürecine girilmiştir (Sağlam, 2004: 51). Sağlam'ın 1980 dönemi sanatçıların yönelimleri hakkındaki yapmış olduğu bu yorumu ile Mehmet Gülerüz'ün 1960'lardan beri üzerinde çalıştığı konuların benzer olduğu görülmektedir. Bu da Gülerüz'ün avangard nitelikli bir sanatçı olduğunu göstermektedir.

Gülerüz ABD'de bulunduğu 1982 yılında çok sayıda portre resimleri yapar. Bu resimler sanatçının herhangi bir model kullanmadan düşsel yaptığı portrelerdir. Bu portre serisinde sanatçının desendeki üstün nitelikleri hemen kendini belli etmektedir. Portrelerin ruh halleri sanatçının yalın ve hızlı şekilde kullandığı fırça sürüşü, boya dokusu ve tercih ettiği renkler ile son derece başarıyla izleyiciye geçirilmiştir. Gevşek dokulu, serbest ve cömert boya kullanımı ile Gülerüz'ün kendine özgü geniş fırça darbelerinin değişmez yapısal ve düzenleyici işlevi bu eserlerde de açıkça görülür (Freeman, 2008: 60).



Resim 8. Mehmet Güleriyüz, Edip Cansever'in Düşten Portresi, 1983, t.ü.y.b.,50,3x69cm.

Sanat hayatının en önemli kısmını oluşturan 1980'li yıllarda yaptığı resimlerde, 1970'li yılların kadın-erkek ilişkilerini ve aile yapısını sorunsallaştıran kompozisyonlardan doğan 1980'li yıllar Türkiye'sinin yeni sosyo-ekonomik düzeninde iyiden iyiye belirginlik kazanan yenikentli tipinin karmaşık ruh haline referans vermektedir.

Freeman'a göre 1983 yılından itibaren, Güleriyüz olgunluk döneminin en iyi bilinen eserlerinin ilk örneklerini vermeye başlar. Güleriyüz'ün bu dönemdeki resimlerini genellikle büyük boyutlarda çalışmıştır. "Bir Pazar Sabahı Birden" (1985)/ (100x90cm), "Karşılaşma" (1985)/ (162x13cm), "Kaplan Adamın Karısı" (1986)/ (162x130cm), "Kıskanç" (1986)/ (162x130cm) adlı eserleri sanatçının büyük boyutlu çalışmalarına örnek olarak gösterilebilir. Eserlerin konuları, 1970'lerin sonundaki iç mekân eserlerinin konularını devamı niteliğinde olmakla birlikte üslupsal bir değişim söz konusudur. Üslupsal farklılık fırça darbelerinin geniş ve hızlı kullanılmasından dolayı ortaya çıkan biçimsel farklılıktan dolayı ortaya çıkar. Sanatçının bu dönem eserlerinde tüm tuval üzerine yayılan fırça kullanımındaki enerji ve hız ile boyayı dikkat çekici yoğunlukta kullandığı görülmektedir. "1970'lerin resimlerinde de yüzeyler duygulu, ustaca darbelerin ince renk katmanlarının üzerine vurulmasıyla zenginleştirilmiş ama hareketi veren son darbeler daha çok figürlerin ve nesnelerin hacimlerini belirleyen çizgilere odaklıdır." (Freeman, 2008: 65- 66). Sanatçının bu dönemde yapmış olduğu resimler tiyatro alanında geliştirmiş olduğu kompozisyon duygusu bariz şekilde kendini göstermektedir. "...1980'lerin ortalarında yapılmış resimler gücünü anlatan sahnelere dengesizlik ve kaçınılmazlık kazandıran, bulanık, hareketli mekanlardan alır." (a.g.e, 2008: 65-66).

Sanatçının "Sessiz" (1985), "Birden Bir Melek Geçti" (1985), "Trapezci" (1986), "Kayakçılar" (1986) adlı resimlerindeki karakterler normal yaşantımızda karşılaşılabileceğimiz figürlerdir. Bu seride figür grupları genellikle resim yüzeyinin sağ veya sol üst bölgelerine yerleşmiştir. Bu figürler çevrelerindeki kısmi nesnelerle birlikte tanımsız mekanlarda yer alırlar. Sanatçı 1980'lerin ikinci yarısında yapmış olduğu "Denizci" (1988), "Avcı" (1988), "Deniz Kurdu" (1988), "Ağaç Kesenler" (1988) adlı resimlerindeki figürleri ise hayal dünyasının zenginliği çerçevesinde yapmıştır. Bu seride, figürleri var eden temel kararlılık söz konusudur. Sanatçının boyayı kullanma tekniğinin verdiği enerji ve hareketin oluşturduğu bu resimlerde figürler amaçlanan etkinin tam ortasındadır (Çalikoğlu, 2015: 24- 25).

Güleriyüz'ün bu döneme ait en karakteristik yapıtlarında olduğu gibi, Bala'ya adlı eseri tuval üzeri hızlı fırça vuruşları ile tamamen enerji dolu bir resimdir. Kesik kesik, kısa fırça darbeleri ve tüpten direkt tuval üzerine sıkılmış boyalar, denizin hareketli ve çalkantılı anını betimler. Bu fırtınalı denizin içinde dalgıç maskeli bir figür, canını kurtarmak için bir tahta parçasına tutunmakta olan bir adama tutunur (Shaw, 2009: 14). Resmin tamamında neredeyse soğuk renklerin kullanılması, izleyiciye fırtınalı ve çalkantılı deniz hissini geçmesine neden olmaktadır.



Resim 9. Mehmet Gülerüz, Bala'ya, 1988, t.ü.y.b.,130x162 cm.

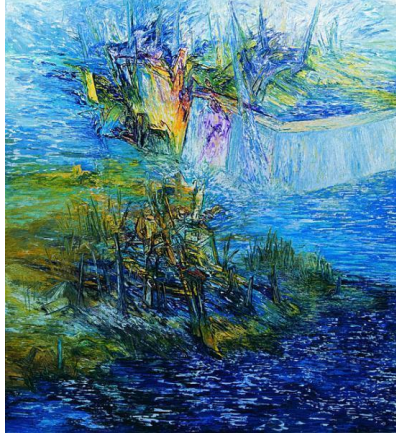
Sanatçının 1980'lerde yapmış olduğu örneklerden diğeri "Plajda Halterci" (1988) eseridir. Kapitalist düzen ekseninde yeni oluşan zengin zümrenin eleştirisi niteliğindedir. Eserdeki figür plajda abartılı büyük bir gövde ve bu gövdeye göre orantısız sıska kollar ve bacaklar ile ağırlık çalışması yapar görünümünde resmedilmiştir. Figür bedeni için çok küçük kalan ağırlıklar taşıyarak adeta göstermelik bir iş yapar görünümündedir. Freeman, "Plajda Halterci" (1988) resmi için eski ve egemen geleneğe bağlı olduğunu söylemektedir. "Gülerüz'ün, kahramanlara özgü ölümsüz bedenlerin ve gençliğin vurgulandığı, erkek güzelliği konusundaki ideal ve abartılı kültürel beğenimizi belirlemiş olan bu sanat geleneğine gönderme yaparak, kendi çirkin plaj adamının trajedisini daha da belirginleştirdiği görülür." (Freeman, 2008: 137-138).



Resim 10. Mehmet Gülerüz, Plajda Halterci, 1988, t.ü.y.b.,162x130 cm.

1990'li yıllar, siyasi olarak istikrarlı bir döneme işaret etmektedir. Bu dönem teknolojinin bireysel olarak kullanılmaya başlandığı dönemdir. Seksenlerde başlayan küreselleşme 90'larda hızını artırmış, bireylerin teknolojiyi kullanması ile toplum içinde yalnızlaşması ve kültürel bağların kopması bağlamında zaman içerisinde olumsuz etkileri anlaşılacaktır. Ayrıca Bosna'da meydana gelen savaş ve zarar gören müslüman azınlığa karşı batı toplumunun duyarsız kalmasının Türk toplumu üzerinde olumsuz etkileri görülmüştür.

Gülerüz'ün 1990'lı yıllarda yaptığı eserlere örnek olarak "Karşı Rüzgar serisi" (1991)/ (350x326cm), "Bosna İğman Dağı I" (1995)/ (130x97cm), "Bosna İğman Dağı II" (1995)/ (146x97cm), "Notorius" (1990)/ (210x180cm), "Motard I" (1993)/ (162x130cm), "Motard II" (1995)/ (130x162cm), "Motard III" (1995)/ (200x180cm) verilebilir.



Resim 11. Mehmet Gülerüz, Karşı Rüzgar Serisi I, 1991, t.ü.y.b., 350x325 cm.

Gülerüz 1991 yılında Ankara Sheraton oteli için Karşı Rüzgar Serisi olan 14 resim yapmıştır. Bu 14 resim için Gülerüz'ün hazırlamış olduğu bir çizim ya da şema yoktur fakat resimleri yapmaya başladığı gün Körfez Krizi (1990-1991) ortaya çıkmıştır. Sanatçı bu karmaşanın getirdiği endişe içerisinde at bindiği Belgrad Ormanlarında hafızasında kalanları sular, setler, barajlar, tahrip edilmiş alanları konu etmiştir. Bu eserlerde savaş bitmiş olsa da geride kalan doğa tahribatını betimlemektedir.



Resim 12. Mehmet Gülerüz, Mostar, 1995, t.ü.y.b., 180x200 cm.

Gülerüz'ün bu döneme ait eserlerinden biri 1995 yılında yaptığı, savaşın yıkıcı ve insani etkilerine dikkat çektiği "Mostar" resmidir. Gülerüz 1995 yılında, Bosna için insani girişimin parçası olarak bir grup entelektüel ile Mostar- Saraybosna kentlerine gitmiştir. Sanatçı savaşın yıkıcı etkisini gözler önüne seren bir dizi eser meydana getirmiştir. Mostar Köprüsü'nün bombalanarak yıkılması, savaş sonrasında birçok kesim tarafından kültürel mirasın yok edilmesi olarak kınanmıştır. Gülerüz 'Mostar' adlı eserlerinde konuyu simgesel bazda ele almıştır. Eserde gerçek mekânı görmeksizin kayıp bir köprüyü betimlemektedir. Bunun yanında nehrin iki tarafında yaşayan ve birbirleri ile fiziksel teması kesilen insanlar için çok daha insani ve gündelik etkisi olmuştur. Gülerüz bu eserinde köprünün yıkılması ile insani ve kültürel değerlerin yok edilmesi anlamına dikkat çekmektedir. (Shaw, 2008: 80).

2000'li yıllara gelindiğinde nerede ise dünyanın teknoloji sanayinde önde gelen ülkelerinin ürettiği tüm nimetlerden faydalanmaya başlamıştır. 2000'li yıllarda da 90'larda başlayan siyasi istikrar devam etmektedir, bunun yanında 80'lerde başlayan toplumsal ve kültürel değişimin hız kazandığı görülmektedir. 2000'li yıllara gelindiğinde teknoloji sayesinde küçülen bir dünya karşısında birbirinden uzaklaşan bireyler, yalnızlaşan bir toplum görüntüsü vardır.



Resim 13. Mehmet Gülerüz, Bilerek, 2009, t.ü.y.b., 250x180 cm.



Resim 14. Mehmet Gülerüz, Bilmeden, 2009, t.ü.y.b., 250x180cm.

Sanatçı 2000'li yıllarda yapmış olduğu resimlerde genel olarak Türkiye'deki sosyo- kültürel dönüşümün bireyler üzerinde bırakmış olduğu izlenimleri, politik göndermeler aracılığıyla dışavurumcu üslubuyla yapmıştır. Sanatçı figürlerini oluştururken analiz eder ve gözlemler. Böylece 2000'li yılların figür tipografisi içinden geçtikleri dönemin psikolojik yoğunluğu artırılmış eserler olarak ortaya çıkmaktadır. Sanatçının bu dönem yansımalarını Seni Kısılandı (2009), Ayağımı Yerden Kestin (2009), Nen Var (2010) Bilerek (2009), Bilmeden (2009), Bildiri (2009) adlı resimleriyle gözlemlemek mümkündür (Çalikoğlu, 2015: 27 - 29) Sanatçı bu dönem resimlerinde de figür ağırlıklı çalışmaya devam etmiştir. 1980'lerde ki eserlerinde görülen anatomik olarak deforme ettiği klasik figür anlayışına yakın bir üslup izlemiştir. Sanatçının kullandığı karakteristik renklere bu dönemde pembe ve tonlarını eklediği görülmektedir.

Sonuç

Mehmet Gülerüz, izleyen, özümseyen ve evrensel doğrulukta analiz yapabilme yeteneği ile Türk toplumu üzerine farklı etkiler yaratmıştır. Sanatçı, toplumsal olaylar ve değişimler sonucu ortaya çıkan sorunları, entelektüel süzgecinden geçirerek eserlerine yansıtmayı başarmıştır. Gülerüz'ün resimlerinde konularında ve desenlerinde model aldığı şey daima yaşadığı toplumun kendisi olmuştur. Her sanat dalında olduğu gibi resim sanatında da eserleri yaratanların iç dünyalarını tam olarak bilememek, günlük hayatlarındaki gelişmelere karşı reaksiyonlarının belirsizliği gibi sebepler eserin nasıl oluştuğunun anlaşılmasını zorlaştırmaktadır. Mehmet Gülerüz resimlerindeki özgünlük ve samimiyet nedeniyle, onu sadece toplumsal sorunları aktaran bir ressam ve sanatçı olarak değil, aynı zamanda kendi iç dünyasını dışavuran bir insan olarak görmek gerekliliğini ortaya çıkarmaktadır.

Resimlerinde ve desenlerinde sadece resimsel kaygılarla değil, resimdeki anlatım amacının izleyiciye kolay geçmesi amacıyla teknik birçok aracı kullanmış, zaman içinde bu araçları değiştirmekten çekinmemiştir. Gülerüz, akademik desene karşı duruşu ile başlayan sanatsal sürecinde yıllar boyu desene önem vermiş, sonuçta kendine has bir üslup geliştirmiştir. Desendeki bu kişisel üslubu önce yağlı boya çalışmalarında sonra da heykellerinde yansıtmayı başarmış bir sanatçıdır.

Gülerüz'ün en dikkat çeken özelliği, karşılaştığı tüm unsurlara karşı, duruşundaki değişmez tavır ve kararlılıktır. Gülerüz sanat hayatına başladığı günden günümüze kadar sorunsallaştırdığı farklı konular ile eserlerini üretmiştir. Sanatçı, aile kavramı, kadın-erkek ilişkileri, kişiliğimizi oluşturan mücadele anları, doğa ve canlılar ile yaşadığımız ilginç yakınlıkları, sosyo- ekonomik ve çevresel etkenleri, toplumsal koşulları ve sınıfsal farklılıklar gibi konularda kendi gözlem ve etkili çözümlerini kullandığı metaforlarla eleştirel ve ironik bir dille eserlerinde dışavurmuştur.

Araştırmanın konusu olan toplumsal olayların Gülerüz resmindeki renk ve desene etkisi bağlamında, sanatçının farklı dönemlerde farklı üsluplar geliştirdiği görülmektedir. Gülerüz'ün eserleri dönemsel olarak incelendiğinde, her dönemin desen, renk ve teknik olarak birbiri ile ilişkilidir. Sanatçı eseri yapma nedeni

olan ve resmin kurgusunun nelere dayalı olduğu fikrini hep özgür bırakmıştır. Ayrıca sanatçı, fırça vuruşlarındaki ekspresif tavrı, renk kullanımını ve boyanın yoğunluğunu ustalıkla kullanarak tüm bu özellikleri resmin ana konusu haline getirmiştir.

Mehmet Güler'ün gerçekleştirdiği tüm sanatsal faaliyetler- happening performansları, heykeller, tuval resimleri ve yapmış olduğu desenler- zamanının ötesinde ve avangard nitelik taşımaktadır. Bu özelliğinden dolayı sanatçı uzun bir süre anlaşılmamıştır. Mehmet Güler'ün sanatsal üretkenliği, resim yapma eylemindeki coşkununun ve merakının bitmeyişi ile ortaya çıkan özgünlük ve avangart nitelik sanatçıyı sınırların ötesine taşımakta, uluslararası öneme sahip bir Türk sanatçısı durumuna getirmektedir.

Kaynaklar

- Burunsuz, Muteber. "Mehmet Güler'ün Eserlerinde Figür ve Mekân Çözümlenmeleri". *idil*, cilt 7, sayı 51. 1315-1318. <https://www.idildergisi.com/makale/pdf/1541838564.pdf>
- Çalikoğlu, Levent. Ressam ve Resim: Mehmet Güler Retrospektifi Sergi Katalogu, 2015.
- Freeman, Nan. Mehmet Güler. İstanbul: Galeri Nev, 2008.
- Güler, Mehmet. Resmigeçit. İstanbul: Türkiye İş Bankası Yayınları, 2014.
- Güler, M ve Sönmezay, A. Güldüğüme Bakma. İstanbul: İş Bankası Yayınları, 2015.
- Kazgan, Gülten. Tanzimattan 21.Yüzyıla Türkiye Ekonomisi. İstanbul: Bilgi Üniversitesi Yayınları, 2002.
- Kongar, Emre. 21. Yüzyılda Türkiye: 2000'li Yıllarda Türkiye'nin Toplumsal Yapısı, İstanbul: Remzi Kitabevi, 2003.
- Sağlam, Mümtaz. Batılı Anlamda Türk Resim Sanatının Gelişme Aşamaları ve Koleksiyondan Örnekler. Ankara: Türkiye Cumhuriyeti Merkez Bankası, 2004.
- Shaw. M. K. Wendy. Mehmet Güler 1958-2008 Retrospektif. İstanbul: İş Bankası Kültür Yayınları, 2009.

THE EFFECT OF SOCIOLOGICAL CHANGES IN TURKEY AFTER 1970's ON THE COLOR AND DRAWING OF MEHMET GÜLERYÜZ'S

Hülya Gücüko, Fatih BAŞBUĞ

ABSTRACT

The second half of the 20th century witnessed many political and social upheavals in the Republic of Turkey as well as in the rest of the world. The political turmoil and chaos that occurred after 1970, which we determined as the limit of our study, and the social values that started to change with the introduction of technology in the institutional field after 1980 and in the individual life after 1990 caused the Turkish society to change at different speeds. Mehmet Gülerüz, who is the artist of the is a sensitive painter who observes, assimilates, and has succeeded in reflecting these problems in his works by passing these problems through his intellectual filter with his ability to analyze with universal accuracy. In this study, the subject and drawing of Gülerüz's paintings were studied in this context.

Keywords: Mehmet Gülerüz, 70's, oil painting