

KÜLTÜREL DEĞİŞİME BAĞLI GÜNDELİK YAŞAM İZLERİNİN FİKRET MUALLA'NIN SANATINA ETKİSİ

Mehmet Cihan GEZEN

Arş. Gör. Dr., Selçuk Üniversitesi Güzel Sanatlar Fakültesi Resim Bölümü, mcihangezen@selcuk.edu.tr, ORCID: 0000-0001-5220-3051

Gezen, Mehmet Cihan. "Kültürel Değişime Bağlı Gündelik Yaşam İzlerinin Fikret Mualla'nın Sanatına Etkisi". idil, 86 (2021 Ekim): s. 1499–1507. doi: 10.7816/idil-10-86-07

ÖZ

Kültür, bir toplumun tarihsel ve toplumsal gelişme süreci içerisinde oluşturduğu yaşayış, düşünüş, inanış birliğini oluşturan değerlerdir. Bir ulusun, halkın, toplumun yaşam tarzını belirleyen bu değerler, kuşaktan kuşağa aktararak gelenekleşmiştir. Toplumun kendine özgü yaşam modelleri, sanatı, ahlakı, yasaları, düzeni o toplumun kültürünü belirlediği gibi toplumu oluşturan insanların gündelik yaşamlarını da şekillendirmektedir. Farklı milletlerin toplum yapısı, yaşantısı incelendiğinde kültürlerin belirgin bir şekilde farklılaşmış birbirinden ayrıldığı dikkat çeker. İnsan hayatta kalma iç güdüsüyle, her türlü değişime adapte olurken, değişen kültür yapısı içinde de sosyal yaşamını sürdürebilmek için, bulunduğu toplum yaşantısına ayak uydurmaktadır. Fikret Mualla, 1903 yılında doğmuş, otuzlu yaşlarının ortasına kadar doğal olarak içinde yaşadığı toplumdan etkilenerek yaşamış, eserler üretmiştir. Bu süreçte birçok kez kısa süreliğine yurtdışına gitse de 1939 yılında Paris'e giderek yirmi altı yıl orda yaşamıştır. Bu uzun süreçte kendi gibi sanatı da yaşadığı kültürden etkilenmiş, Paris'teki gündelik yaşamı, sanatsal ifade biçimlerini eserlerine yansıtmıştır. Paris'in kafeleri, sirkleri ve sokakları sanatçının eserlerinin ana konusu haline gelmiştir. Araştırmada kültürel değişim bağlamında güncel yaşamın etkilerini sanatçı ve sanat eserleri üzerinden analiz etmek; Fikret Mualla'nın eserlerindeki Fransız kültürü ve yaşamının getirdiği değişiklikler incelenerek ilgili literatüre katkı sağlanması amaçlanmıştır. Ayrıca araştırmada kültür farklılığının konu ve teknik anlamda söz konusu sanatçının eserlerinin nasıl etkilendiğini incelemek hedeflenmiştir. Genel tarama modelinin kullanıldığı araştırmada nitel araştırma yöntem ve teknikleri kullanılmıştır.

Anahtar Kelimeler: Kültür, Türk Sanatı, Fikret Mualla

Makale Bilgisi:

Geliş: 28 Ağustos 2021

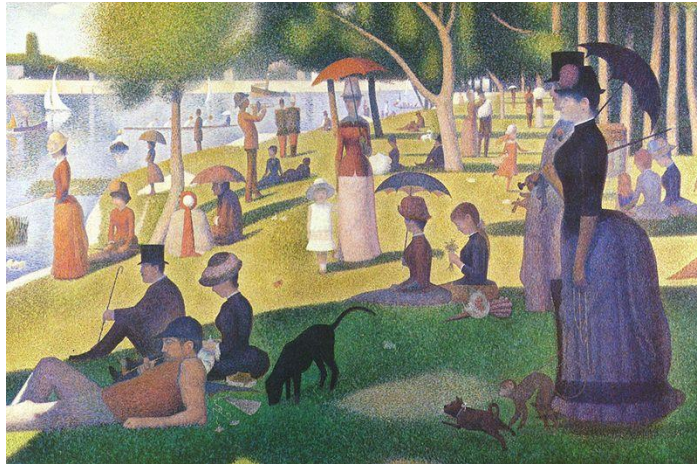
Düzeltilme: 9 Eylül 2021

Kabul: 27 Eylül 2021

Giriş

İnsan, doğası gereği her türlü değişime uyum sağlamakta, yaşamını devam ettirmekte, hayatta kalma iç güdüsüyle hareket etmektedir. Bahsedilen hayatta kalma iç güdüsü sadece fiziksel olarak canlı kalmak değil, mental olarak da etrafındaki değişimlere uyum sağlayarak ruhsal, zihinsel bütünlüğünü korumaya da işaret etmektedir. Çünkü sosyal bir varlık olan insan, tarih boyunca topluluklar halinde yaşayarak birbirleriyle etkileşim halinde olmuştur. Toplumların günümüze kadar süregelen yaşam tarzları, yaşadıkları coğrafyanın etkileri, inançları, her türlü somut ve soyut birikimleri o toplumun kültürünü oluşturmaktadır.

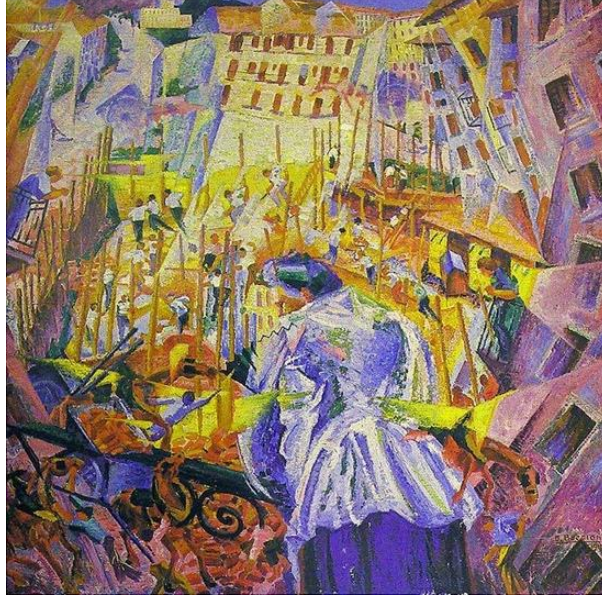
Kültür, kavram olarak: "Bir ulusun, bir halk ya da topluluğun yaşam tarzı; bilgileri, inançları, sanatı, ahlaki, yasaları, gelenekleri ve bir toplumun üyesi olarak insanın bütün diğer alışkanlıklarını belirleyen ve bir toplumun hayatını, yaşam tarzını öteki toplumların yaşam tarzlarından ayıran değerler toplamı" anlamına gelmektedir (Kıyar, 2007: 4). Ayrıca kültür, sosyal bir organizasyon olan topluma ait ortak yaşayış düzeninin, zaman içinde değişme, gelişme ve yenilenme özellikleri taşıyan bir bütünü olduğu için canlı ve doğal bir varlık niteliğindedir. Kültür durağan değil, dinamik bir yapıya sahiptir (Elmas, 2012: 134). Bu bağlamda her toplumun değişken kültürel değerleri, o toplumun gündelik yaşamını etkilediği gibi bu gündelik yaşam düzeni içerisindeki sanatçılara da ilham kaynağı olabilmektedir. Sanatçılar, Batı'da 19. yüzyıla kadar dinin ya da toplumun zengin kesiminin istekleri doğrultusunda çalışmış olsalar da söz konusu dönemlerde ortaya çıkan eserler de toplumun kültürünün birer yansımaları olmuştur. Çünkü kültür kavramı tek bir konuya işaret etmeyip kompleks bir yapıya sahiptir. 19. yüzyıldan sonra ise sanatçılar kendi deneyimlediği, günlük yaşamından etkilendiği, kendince problem olarak gördüğü ya da sadece estetik bulduğu konuları resmetmeye başladıkça daha kişisel, karakteristik eserler ortaya çıkmıştır. Bu dönemde eserler her zaman belli bir konuya hizmet etmek zorunda olmadıkları için işlevsel nitelikleri olmadığı gibi sadece sanatçının gündelik yaşamından kareler de olabilmektedir. İlgili dönem eserlerinde bulunan insanlar, insanların kıyafetleri, insanların buldukları ya da yaptıkları eylemler kültür birikiminin getirdiği güncel yaşamın birer yansımalarıdır. Örneğin Fransız ressam Georges Seurat'ın 1886 yılında yaptığı "Grande Jatte Adası'nda Bir Pazar Öğleden Sonrası" (Resim-2) isimli eseri incelendiğinde; sanatçının resmin yapıldığı dönemdeki insanlar ve kültürleri hakkındaki izlenimlerini detaylı bir şekilde izleyiciye sunduğu görülmektedir. Sanatçı, sahilde manzaraya karşı oturan, ayakta duran, sosyalleşen figürleri resmederken Paris'te sıradan bir pazar günü insanların aktivitelerini, günü nasıl geçirdiklerini de bir şekilde belgelemiştir. Özellikle figürlerin kıyafetleri o dönemin modasını, giyim tarzını yansıtırken, kadınların ellerindeki şemsiyelerden evcil hayvanlara kadar resimdeki her şey izleyiciye o toplumun kültürü hakkında bilgi vermektedir. Araştırmanın modeli genel tarama modelidir. Tarama modelleri, geçmişte olmuş ya da hala var olan durumları, var oldukları şekliyle betimlemeyi amaçlayan araştırma yaklaşımlarıdır. Tarama modelinin bir türü olan genel tarama modeli ise çok sayıda elemandan oluşan bir evrenden, evren hakkında genel bir yargıya varmak amacıyla, evrenin tümü ya da ondan alınacak bir örneklem üzerinde yapılan tarama düzenlemeleridir (Özmen, 2021:2,3).



Resim-1: Georges Seurat, "Grande Jatte Adası'nda Bir Pazar Öğleden Sonrası", Tuval Üzerine Yağlı Boya, 1884-86.

Toplumların kültürel yapılarının, gündelik yaşamlarının sanat eserlerine yansımalarına Fütürist sanatçı

Umberto Boccioni'nin "Eve Giren Cadde" (Resim-2) resmi de örnek verilebilir. 20. yüzyılın başlarında İtalya'da ortaya çıkan Fütürizm, dönemin sanatsal görüşünü olduğu gibi toplumsal yapısını da ortaya koymuştur. Sanayinin geliştiği, teknolojinin hızlandığı, makineleşmenin arttığı, şehirlerin kalabalıklaştığı bir dönemde bir grup İtalyan sanatçı kendilerini geçmişten sıyrıp tamamen geleceğe, tüm bu gelişmelerden sonra meydana gelen modern dünyaya adanmışlardır. Süratle değişen toplum yapısı sanatçıların hızı, devinimi eserlerinde ön plana koymalarına neden olmuştur. Boccioni'nin eseri incelendiğinde 20. yüzyıl İtalya'da sıradan bir gün karakteristik bir şekilde incelenmiştir. Buna rağmen insanlarda, binalarda kültürün ve dönemin toplumunun özellikleri dikkat çekmektedir.



Resim-2: Umberto Boccioni, "Eve Giren Cadde", Tuval Üzerine Yağlı Boya, 1912.

Kültürün kendini en iyi şekilde gösterdiği araçlardan biri sanattır. Sanatçı, doğduğu, büyüdüğü, içinde bulunduğu kültürün bir parçası olup, çevresinden beslenmekte ve bunu da bir şekilde dışarı aktarmaktadır. Seurat ve Boccioni örneklerine bakıldığında; iki sanatçının da kendi kültürlerini yaşadıkları yerleri sanatlarına konu edindikleri görülmektedir. Fakat sanatçılar sadece kendi kültürlerini resmetmektedirler. Önemli olan sanatçının içinde bulunduğu kültür ve toplumun etkisidir. Araştırmanın konusu göz önüne alındığında, Fikret Mualla'nın resimlerinde uzun yıllar yaşadığı Fransız kültürünün etkileri açık bir şekilde anlaşılmaktadır. İnsan, değişime, bulunduğu çevreye adapte olup, farklı kültürlerle, yaşam tarzlarına hayranlık duyabilir, merak edebilir. Mualla'nın eserlerinde de doğduğu, büyüdüğü kültürel yapıdan ayrılmış farklı bir kültürle tanışması, değişimi eserlerine yansıtması görülmektedir.

Türk resmi de Batı'daki örnekleri gibi kendi kültür ve buna bağlı olarak insanların gündelik yaşamları hakkında izleyicilere bilgi verir nitelikte olmuştur. Türk geleneksel sanatlarından olan minyatürler eserleri işlevsel, bilgi amaçlı oldukları için kültür yansıması çok daha net görülmektedir. Minyatürler saray yaşamından, savaşlara, padişahların hayatlarından, halkın gündelik yaşamlarına kadar çok geniş bir konu yelpazesine sahiptirler. Bu eserler yapıldıkları dönem hakkında çok detaylı bilgi vermiş olsalar da bu eserleri üreten sanatçılar konu seçimi anlamında 20. yüzyıl sanatçıları kadar özgür olamamışlar, içerisine yapıldığı kitabın metnine bağlı kalmak zorunda kalmışlardır. Türk sanatında Batılılaşma hareketlerinin etkisiyle ve sonra Cumhuriyet'in ilanıyla birlikte köklü değişiklikler meydana gelmiştir. Çağdaş Türk sanatı kendi kimliğini bulma sürecinde Batı'yla sürekli etkileşim halinde olmuş, Türk sanatçıları Avrupa'ya eğitime ya da yaşamaya gitmişlerdir.

Bu sebeplerle iki farklı kültür birbirleriyle etkileşim halinde olmuş, bu durum Türk sanatına da yansımıştır. Türk sanatçıları başlarda kısa süreliğine eğitim amaçlı gittikleri yabancı ülkelere daha çok sanatsal teknik anlamda etkilenmiş, memleketlerine geri döndüklerinde seçtikleri konular genellikle Türk kültürü, yaşantısıyla ilgili olmuş yaşadıkları dönemin etkilerini taşımıştır. Avrupa'da eğitim alan sanatçılardan İbrahim Çallı'nın "Adada Sohbet" (Resim-3) isimli eseri bahsi geçen duruma örnek verilebilir.

Sanatçı yıllarca Batı'da eğitim almasına rağmen, kendi kültürünü, dönemin yaşantısı, insanları hakkında eserler üretmiştir.



Resim-3: İbrahim Çallı, "Adada Sohbet", Tuval Üzerine Yağlıboya.

Fikret Mualla da Çallı gibi yurtdışında bulunan, eğitim alan birçok Türk sanatçıdan biri olsa da 1939 yılında Paris'e giderek yirmi altı yıl orda yaşamıştır. Bu uzun süreçte kendi gibi sanatı da yaşadığı kültürden etkilenmiş, Paris'teki gündelik yaşamı, sanatsal ifade biçimlerini eserlerine yansıtmıştır.

Araştırma konusunu oluşturan Fikret Mualla'nın eserleri dışavurumcu üslup içinde değerlendirilmektedir. Dışavurumculuk (Ekspresyonizm) duygu ve tutkuların tüm yönleriyle dile getirilmesi olarak tanımlanmaktadır. Kişinin derinliklerinde yatan yaşanmış deneyimlere biçim veren sanatsal bir üslup olarak değerlendirilmektedir. Dışavurumcu üslubun örnekleri arasındaki farklılığın en önemli nedenlerinden birisi sanatçının içinde yer aldığı ulusal toplum düzeni, tarihsel çevre ve tarih bilincidir. Bu üslupta gerçek sanatçının duygusal yoğunluğuyla şekillenmekte ve sanatsal senteze ulaşılmaktadır (Ersoy, 1998: 110).

Dışavurumculuk'un ve Fovizm'in üslup özelliklerini kaynaştıran, coşkulu bir lirizm ve içtenlik dolu resimler yapan Fikret Mualla, 1903 yılında dünyaya gelmiştir. Sanatçı, 1920'de mühendislik öğrenimi için Almanya'ya gönderilmiştir. 1921'de Münih'te Güzel Sanatlar Akademisi Afiş ve Desinatörlük Bölümü'ne yazılmış; bir yıl sonra da Berlin Güzel Sanatlar Akademisi'ne geçerek Arthur Kampf'ın öğrencisi olmuştur. 1936-37 yılları arasında Bakırköy Ruh ve Sinir Hastalıkları Hastanesi'nde yatmıştır. Daha sonra ise Paris'e gidip 1956'da bir ay Saint-Anne Hastanesi'nde kalmış; çıktıktan sonra ise bir süre sanayici Lhermine'in himayesinde resim yapmıştır. 1960'ta Raquel Angles'le tanışıp, yaşamının sonuna değin onun himayesinde yaşamıştır. Mualla'nın erken yaşlarda baş gösteren psikolojik rahatsızlığı, fırtınalı yaşamının başlangıcı olmuştur. 1939'da gittiği Paris'te, Montparnasse'daki bohem sanatçı çevrelerinden etkilenen sanatçı, tuvallerinde Paris'in eğlence mekanlarını, barlarını, sokaklarını işlemiştir (Öndin, 2008: 106).

Mualla, Paris'in semtlerinde dolaşmış ve günlük yaşamın içinde akıp giden hayatın doğal kesitlerini tuvaler yerine kağıtların üzerine aktarmıştır. Sanatçı, şehrin sokaklarında yaşayan insanları, Paris'in ünlü sokak kahvelerinde oturanları, akıp giden insanları izleyip gözlemlemiştir. Resimleri ilk bakışta kolay, basit gibi görünen, yalın, yapmacıksız ve zorlamasız üslubuyla izleyiciyi içine almaktadır. Mualla'nın resimleri hayatın içinden anlık görüntüler oldukları için taze, sıcak, içten gelip, toplumun her kesiminde ilgi ve beğeni ile izlenmektedir (Giray, 2010: 154-156).

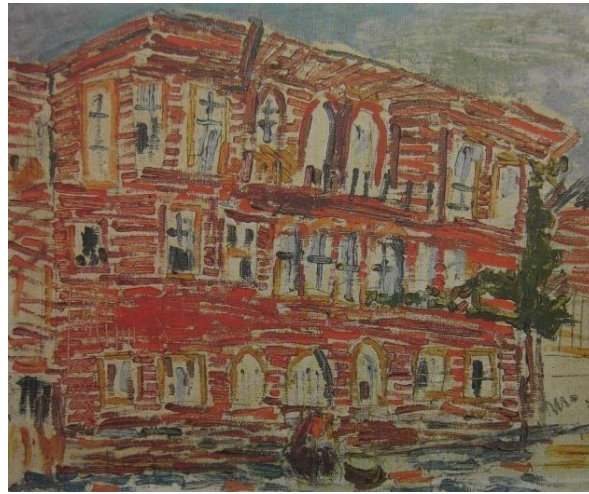
Mualla'nın resimlerindeki bohem yaşam biçimi aslında toplumun kurulu düzenine bir başkaldırı, bireyselliğin ve özgürlüğün bir göstergesi olmuştur. Güçlü bir desen anlayışına ve trajik yaşamıyla karşıtlık oluşturan canlı bir renk kullanımına sahip olan sanatçı, ifadeyi güçlendirmek amacıyla biçim bozmalardan da yararlanmıştır. Genellikle renkli fon kağıtları üzerine guvaşla çalışmış, Bistro, Mavi Sokak, Sokak Dans gibi günlük yaşam sahnelerinin yer aldığı resimlerinin yanı sıra çıplaklar, portreler ve ölü doğalar da resmetmiştir (Öndin, 2008, 106).

Mualla çizgi ve boyayı ayıran göz alıcı renklerle güldürücü olduğu kadar düşündürücü insan tiplmeleri yaratmış, konu olarak her zaman insanı eserlerinin merkezine yerleştirmiştir. Mualla ele aldığı kumarhane, gazino, meyhane ve sokak resimlerinde Paris'in daha aşağı tabakasının yaşadığı mekanları tüm canlılığı ve renkliliği ile eserlerine yansıtmıştır. Fikret Mualla zorlu yaşamının tek dayanağı olan fırçasıyla yoksullar ve mutsuzlukları yeren çalışmalarıyla ünü Türkiye dışına taşan sayılı Türk sanatçılardandır. Boyayı kendine özgü yaygın bir üslupta kullanmış, parlak, kuvvetli zengin renklerle eserlerini üretmiştir. Sanatçının resimlerinde ele aldığı konular eğlenceli olmasına rağmen, eserlerin geneline dramatik bir hava hakimdir. Kontrast çarpıcı renk anlayışı, düz boyama tekniği, kuvvetli çizgileri dışavurumcu bir anlayış içinde birleştirerek, çok renkli ve dikkat çekici yapıtlar üretmiştir. Mualla'nın trajik yaşamı, ruhsal dengesizlikleri ve yoksulluğu onun sanatının kaynağını oluşturmuştur (Ersoy, 1998: 111). Mualla'nın eserlerindeki konu anlamında ve teknik açıdan değişimleri daha iyi görmek adına, sanatçının Paris'teki yaşamından etkilenecek yaptığı resimlerden önce Türkiye'de yaptığı eserleri incelemekte fayda vardır. Fikret Mualla her sanatçı gibi doğup büyüdüğü çevreden, sanatsal anlamda yetiştiği dönemden etkilenmiş, ilk eserleri bu faktörlere göre şekillenmiştir.



Resim-4: Fikret Mualla, "Ayasofya", Kâğıt Üzerine Karışık Teknik.

Sanatçı, İstanbul'da yaşadığı dönemde arkadaşı Abidin Dino'yla sık sık Ayasofya'yı ziyaret ederek gözlem yapmış ve yapının avlusunda desen çalışmıştır. Fikret Mualla 1930'lu yıllarda özellikle tarihi, coğrafyası ve insanıyla İstanbul'u resimlerine konu edinmiştir (İpek Azamet, 2012: 44, 45). Mualla'nın desen ağırlıklı, çizgisel ve lekese sanat anlayışı 'Ayasofya' (Resim-4) isimli eserinde görülmektedir. Tek rengin tonlarının hâkim olduğu resimde ekspresyonist bir yaklaşım dikkat çekse de kontur nitelikteki siyah çizgilerin ağırlıkta olmasıyla yapısal bir anlatım da hissedilmektedir. Sanatçının üslubu haline gelen yoğun, canlı ve kontrast renk İstanbul konulu resimlerinde henüz görülmemektedir.



Resim-5: Fikret Mualla, "Yalı", Kâğıt Üzerine Yağlıboya.

Fikret Mualla'nın "Yalı" (Resim-5) isimli eseri incelendiğinde sanatçının yine İstanbul'dan bir kesiti resmettiği görülmektedir. Canlı ve kırmızı renk tonlarıyla lekesele bir şekilde ortaya çıkardığı yalı, kompozisyonun neredeyse tamamını kaplamaktadır. Mualla'nın Paris'te çalıştığı resimlerdeki lekesele ve renkli anlayış, söz konusu eserle az da olsa benzerlik gösterse de konu bağlamında oldukça farklıdır.



Resim-6: Fikret Mualla, "Yeni Harfleri Öğrenen Kızlar", Kâğıt Üzerine Suluboya.

Türkiye'de harf devrimlerine denk gelen dönemde Fikret Mualla, "Yeni Harfleri Öğrenen Kızlar" isimli eserinde söz konusu devrimi görselleştirmiştir. Sanatçının kendine has, deforme figürlerinin ilk örnekleri resimde görülmekte ayrıca figürlerin etrafında kullanılan kontrast renk alanları mekân hissi uyandırmaktadır. Mekâna olan bu yaklaşım sanatçının daha sonra yaptığı Paris resimlerindeki iki boyutlu, lekesele mekân anlayışının temelini oluşturduğu söylenebilir. Mualla, yaşadığı dönemin ve çevrenin toplumsal gelişmelerinden konu anlamında etkilenen etkilenmiş eserlerini yaptığı gözlemler sonucu ortaya çıkarmıştır.

Mualla, Paris'te yaşamaya başladığında ise yaşamında büyük değişimler olmuş, kendini tamamen farklı bir toplum ve kültürel bir yapının içinde bulmuştur. Bu dönemde farklı bir kültürden beslenmiş, farklı toplum yapısını gözlemlemiş, farklı bir sanat ortamında resimlerini yapmıştır. Bu farklılık, değişim kendi sanatını da etkilemiştir.



Resim-7: Fikret Mualla, "Sokak", Kâğıt Üzerine Guaj Boya.

Sanatçının "Sokak" (Resim-7) isimli eserine ilk bakıldığında alışlagelmiş bir sokak görüntüsünden farklı

bir görüntüyle karşılaşılır. Mualla, dışavurumcu bir şekilde resimlediği ve biçimlerini bozduğu figürleri yine gerçeklikten uzak bir şekilde betimlediği sokağa yerleştirmiştir. Fovist üslubunun bir etkisi de resimdeki canlı renklerde kendisini gösterir. Mavi, mor gibi mavi tonlarının hâkim olduğu bu eserde, yer yer sarı ve kırmızı gibi sıcak renklerle de vurgu yapılarak resmin anlatımcı gücü kuvvetlendirilmiştir. Fırça vuruşları Van Gogh'un son dönem resimlerindeki gibi tuşlar halindedir. Bu durum titreşim yaratarak resme devinim, hareket hissi vermektedir. Sokaktaki figürlerin giyinme biçimlerine bakıldığında resmin Paris'te yaşayan insanların gündelik yaşamlarından bir kesit olduğu anlaşılmaktadır. Uzun yıllar Paris'te yaşayan sanatçı, şehrin yaşantısını, sokaklarını, sokaklardaki insanları gözleme şansı olmuştur. Söz konusu eser, sanatçının içinde bulunduğu kültürel değişimin gündelik yaşamındaki izlerini, gözlemlerini kendi karakteristik üslubuyla resimlemesine en iyi örneklerdendir.



Resim-8: Fikret Mualla, "Gezinti", Kâğıt Üzerine Guaj Boya.

Mualla'nın "Gezinti" (Resim-8) adlı eseri incelendiğinde onun, figürleri ve sokağı yine kendi üslubuyla dışavurumcu bir şekilde betimlediği görülmektedir. Kırmızının ağırlıkta olduğu resimde genel olarak sarı, mavi gibi renklerin son derece canlı ve parlak olan tonları kullanılmıştır. Arka planda evler sıra sıra dizilmiş, ön tarafta ise sokaktaki insanlar kırmızı bir yüzey üzerinde resmedilmiştir. Sokak olduğu anlaşılan kırmızı alan ise kendi içince parçalara ayrılmış farklı renk tonlarıyla farklı yollara sokaklara bölünmüştür. Bu durum Matisse'in arka plan ve ön planın iç içe geçtiği resimlerini andırmaktadır. Evlerin yapısına ve figürlerin giyinme tarzına bakıldığında bu sokağın sanatçının uzun süre yaşadığı ve sevdiği bir şehir olan Paris'te yer aldığı sonucuna varmak mümkündür. Biçimleri bozularak deformasyona uğramış bu figürlerin kimisi şehir hayatının içinde koşurma halinde kimileri ise durup beklemektedir. Resmin genelinde deformasyona uygulanmış olsa da sanatçı, figürlerin ifadeleri, kıyafetlerini, kullandıkları aksesuarları, hareketlerini detaylı bir şekilde betimlemiştir.



Resim-9: Fikret Mualla, Paris, Kağıt Üzerine Guaj Boya.

Fikret Mualla'nın bu eserinde de (Resim-9) figürlerle birlikte şehirde bir sokak görünümü yer almaktadır. Paris'in sokak kahvelerinde oturarak gözlem yapan, sanatçı konuyu yine gözlemediği yerlerden almış, kağıtlara guaj boyalarla resimlemiştir. Resmin genelinde kırmızı hâkim olup, ön arka plan ilişkisi oluşturmadan renk her yerde aynı tonda kullanılmıştır. Zaten Mualla'nın üslubu göz önüne alındığında hiçbir rengin tonlarının yer almadığı, renklerin olduğu gibi saf bir şekilde kullanıldığı göze çarpmaktadır. Renklerde ve biçimlerde akademik, ideal kriterler göz alınmaksızın serbest bir kullanım söz konusudur. Sanatçı, evlerin ve kafelerin arasından geçen sokakları ve sokaklardan geçen insanları resmederek yine bu konuda özgün bir çalışma yapmıştır. Bilinçli bir şekilde deforme ettiği figürlerin yüzleri izleyiciye dönük bir şekildedir ve bu durum sanki izleyicinin de o sokakta diğer figürlerle birlikte olduğu hissini uyandırmaktadır.

Görüldüğü gibi Fikret Mualla'nın daha çok Batılı ressamalara özgü, bohem bir yaşam serüveni olmuştur. Yok pahasına elinden çıkardığı resimleriyle, güç bela sürdürdüğü, bunalımlarla kesilmiş olan yaşamı boyunca, ara vermeksizin ürettiği resimler, ilk bakışta böyle bir yaşamın bire bir yansıması olarak görülmemektedir. Barda kadeh tokuşturan, sokakta gezinen, müzikhollerde eğlenen, masada yemek yiyen insanlarla dolup taşan bu resimler, Mualla'nın kendi gerçekliğiyle açıklanabilecek özgün boyutlar taşımaktadır. Sanatçının düzlediği hayat, onun resimlerindeki mutlu ve coşkulu konulara yerleşmiş, kendi vizyonunu yaşantısı ve deneyimleriyle kendisi yaratmıştır. Fikret Mualla'nın 1950'lerde bir mektubunda yazdığı gibi mutlaka figüratif ya da soyut bir resim yapma iddiası, belli sanatsal akımlara ve eğilimlere ilgisi olmamıştır. Abidin Dino'nun yorumuyla Fikret Mualla kendini çizgilerle tedavi etmiş, sıkıntılarını, acılarını, korkularını dışavurmakla yetinmiştir (Özsezgin, 1998: 128).

Sonuç

Sonuç olarak insanların gündelik yaşamlarını etkileyen en önemli faktörlerden biri içinde buldukları toplumun kültürel değerleri ve yapısıdır. Özellikle algıları açık olan ve eserlerini üretirken içinde buldukları toplumdan, çevresinden esinlenen sanatçılar için bu faktör daha fazla önem arz etmektedir. Zorlu bir yaşamı olan Türk sanatçı Fikret Mualla da 36 yıl yaşadığı, etkilendiği kültürden uzaklaşarak yeni bir toplum yaşantısına maruz kalmış ve bu değişime adapte olmuştur. Örneklerde de görüldüğü gibi Fikret Mualla Türkiye'de ürettiği eserlerde yaşadığı çevreden manzaraları ya da dönemin toplumsal, kültürel gelişmelerini konu edinmiştir. Bu eserlerinde genellikle binaların ön planda olduğu, figürlerin ise daha küçük olduğu sakin hava bir sezildiği görülmektedir. Biçim anlamında ise gerçek görüntüye daha yakın lekesel bir sanat anlayışı dikkat çekmektedir. Mualla'nın yaşamının ilerleyen dönemlerinde Paris'te ürettiği eserler de değişen çevresinin ve günlük yaşantısının izlerini yansıttığı görülmektedir. Paris'te gittiği kafeler, barlar, eğlence yerleri, sokaklar, gözlemediği insanlar sanatçının ana konuları haline gelmiştir. Sanatçı kültürel değişime bağlı olarak yeni bir yaşam düzenini inceleyerek benimsemiş, bu durumu kendi karakteristik üslubuyla dışavurmuştur. Biçimsel anlamda da resimlerindeki figürler daha fazla deforme olmuş, renkler daha canlı ve gerçek görüntüden uzaklaşmaya başlamıştır. Son olarak Fikret Mualla'nın eserlerinde yer alan konu ve biçim bağlamındaki bu değişimler sanatçının hayatı hakkında izleyiciyi oldukça bilgilendirdiği söylenebilir.

Kaynaklar

- Elmas, Hüseyin. "Cumhuriyetin İlk Yıllarında Çağdaş Türk Resminde Değişme ve Yenileşme." *Sosyal Bilimler Araştırma Dergisi*, c19(2012): 133-156.
- Ersoy, Ayla. *Günümüz Türk Resim Sanatı*. İstanbul: Bilim Sanat Galerisi, 1998.
- Giray, Kıymet. *Türk Resim Sanatının Bir Asırlık Öyküsü I*. İstanbul: Rezan Has Müzesi, 2010.
- İpek Azamet, Ayşe. "Fikret Mualla ve Eserlerine Kuramsal Bir Bakış". Yüksek Lisans Tezi. Cumhuriyet Üniversitesi, 2012.
- Kıyar, Neslihan. "Çağdaş Türk Sanatında Figüratif Resmin Kültürel Değişim İle İlintisi". Yüksek Lisans Tezi. Selçuk Üniversitesi, 2007.
- Öndin, Nilüfer. *Modern ve Ötesi: 1950-2000*. İstanbul: Ofset Yapımevi, 2008.
- Özmen, Ahmet Fatih. "Çağdaş Türk Resminde Güvercin Teması". Doktora Tezi. Selçuk Üniversitesi, 2021.
- Özsezgin, Kaya. *Cumhuriyetin 75. Yılında Türk Resmi*. İstanbul: Türkiye İş Bankası Kültür Yayınları, 1998.

Resim Kaynakları

- R.1. https://tr.wikipedia.org/wiki/Grande_Jatte_Adası%27nda_Bir_Pazar_Öğleden_Sonrası, Erişim Tarihi: 03.03.2021.
- R.2. https://en.wikipedia.org/wiki/The_Street_Enters_the_House, Erişim Tarihi: 03.03.2021.
- R.3. http://turkishpaintings.com/index.php?p=37&l=1&modPainters_artistDetailID=23, Erişim Tarihi: 04.03.2021.
- R.4. *Modern ve Ötesi: 1950-2000*. (2.Baskı). İstanbul: Ofset Yapımevi.
- R.5. <https://www.haberturk.com/ressam-fikret-mualla-nin-renklerde-kaybolan-hayat-i-1841964>, Erişim Tarihi: 04.03.2021.
- R.6. <https://tr.pinterest.com/mmdodge/turkish-art/>, Erişim Tarihi: 05.03.2021.



THE EFFECT OF DAILY LIFE TRACES DUE TO CULTURAL CHANGE ON FİKRET MUALLA'S ART

Mehmet Cihan GEZEN

ABSTRACT

Culture is the values that constitute the unity of life, thought and belief that a society creates in the historical and social development process. These values, which determine the lifestyle of a nation, people and society, have been passed down from generation to generation. The unique life models, art, morality, laws and order of the society determine the culture of that society and shape the daily lives of the people who make up the society. When the social structure and life of different nations are examined, it is noteworthy that the cultures differ significantly and diverge from each other. While human beings adapt to all kinds of changes with the instinct of survival, they consciously or unconsciously keep pace with their social life in order to continue their social life within the changing cultural structure. Fikret Mualla, a Turkish painter, was born in 1903, until his mid-thirties naturally lived and produced works by being influenced by Turkish culture and society. Although he went abroad for a short time many times during this period, he went to Paris in 1939 and lived there for twenty-six years. During this long period, his art, like himself, was influenced by the culture he lived in, and he reflected the daily life in Paris and artistic expression forms on his works. Cafes, circuses and streets in Paris have become the main subject of the artist's works. To analyze the effects of contemporary life in the context of cultural change through artists and works of art; It is aimed to contribute to the relevant literature by examining the changes brought by the French culture and life in Fikret Mualla's works. In addition, it is aimed to examine how the cultural difference affects the works of the artist in question in terms of subject and technique. Qualitative research methods and techniques were used in the study in which general scanning model was used.

Keywords: Culture, Turkish Art, Fikret Mualla