

MİTOLOJİ VE DİNLER TARİHİ ÇERÇEVESİNDE YARATILIŞ: SİSTİNE ŞAPELİ TAVAN FRESKOLARINA YÖNELİK DÜŞÜNCELER

Canan AYDIN¹, Gül ERBAY ASLITÜRK²

ÖZ

İlkel toplumlardan bu yana insanlık tarihinin her döneminde yaratılış ile ilgili araştırmalar yapılmıştır. Evrenin yaratılışını, insanın yaratılışını araştırarak insanlar yaşamlarını anlamlandırmaya çalışmışlardır. İnsan kendi yaratılışı ile ilgili sorulara cevap buldukça içinde bulunduğu toplumdaki rolüne sahip çıkmış ve yaşamını bu şekilde yönlendirmiştir. Araştırmanın amacı, dinler tarihi ve mitoloji kaynakları çerçevesinde yaratılış sürecini değerlendirmektir. Yaratılış süreci ele alınırken Mezopotamya uygarlıkları, Eski Ahit ve Yeni Ahit kaynakları derlenmiş ve bu kaynaklardan yola çıkarak Michelangelo Buonarroti'nin Vatikan Sistine Şapeli tavan freskосу değerlendirilmiş ve yaratılış ile ilgili bilgiler karşılaştırılarak düşünceler belirtilmiştir. Değerlendirmeler yapılırken Michelangelo'nun tavan tasvirindeki yaratılış evreleri ayrı ayrı ele alınmıştır. Michelangelo'ya ait olan yaratılış sahnelerinde Sümer mitolojisi, Babil mitolojisi, Yunan mitolojisi, Mısır mitolojisi, Eski Ahit ve Yeni Ahit kaynaklarının izleri araştırılmıştır. Araştırma analiz edilirken mitoloji ve dinler tarihi disiplinlerinden yararlanılarak eldeki kaynaklara literatür analizi yapılmış ve içerik analizine tabii tutulmuştur. Araştırma Mezopotamya uygarlıkları, Eski Ahit ve Yeni Ahit kaynakları ile sınırlandırılmıştır.

Anahtar Kelimeler: mitoloji, Michelangelo, Sistine Şapeli, yaratılış.

Aydın, Canan., Erbay Aslıtürk, Gül. "Mitoloji ve Dinler Tarihi Çerçevesinde Yaratılış: Sistine Şapeli Tavan Freskosuna Yönelik Düşünceler". *idil* 6.30 (2017): 715-734.

Aydın C., Erbay Aslıtürk, G. (2017). Mitoloji ve Dinler Tarihi Çerçevesinde Yaratılış: Sistine Şapeli Tavan Freskosuna Yönelik Düşünceler. *idil*, 6 (30), s.715-734.

¹ Adnan Menderes Üniversitesi Sosyal Bilimler Enstitüsü Doktora Öğrencisi, canandikyar(at)hotmail.com

² Yrd. Doç. Dr.-Sanat Tarihiçi, Adnan Menderes Üniversitesi, Turizm Fakültesi, Turizm Rehberliği Bölümü, gerbay(at)adu.edu.tr

CREATION IN THE FRAME OF MYTHOLOGY AND RELIGIOUS HISTORY: THOUGHTS FOR SISTINE CHAPEL CEILING FRESCOES

ABSTRACT

Research on the topic of creation is being carried out in every period of human history since the beginning of primitive societies. Mankind tries to give meaning to life by researching the creation of the universe and the creation of mankind. The more questions regarding to his/her own creation are answered, the more an individual's acceptance of his/her own role in society and shaping his/her life accordingly. The purpose of this study was to evaluate the process of creation within the framework of history of religions and mythological sources. Michelangelo Buonarroti's fresco on Sistine Chapel in Vatican was evaluated in respect to creation and references for Mesopotamian civilizations, Old and New Testaments. During the evaluation, each of the periods of creation were handled separately. Traces of Sumer mythology, Babylonian mythology, Greek mythology, Egyptian mythology, Old Testament and New Testament were investigated in these scenes. During the research, literature analysis was made with available resources by using the disciplines of mythology and religion and thereafter applying content analysis. The research was limited by Mesopotamian civilizations, Old Testament and New Testament sources.

Key Words: mythology, Michelangelo, Sistine Chapel, creation.

Mezopotamya’da Yaratılış

Mezopotamya’daki ülkelerin mitolojilerinde güneş ve ay tanrıları yaratıcı nitelikleriyle önem taşıırken, Yunan mitolojisinde Güneş Tanrısı Helios (Grimal, 2012: 239) ve Ay Tanrıçası Selene (Grimal, 2012: 709) olarak adlandırılmaktadır. Gök Tanrı ve Tanrıçaları güneş ve ayın gümüş ve altın ışınlarıyla süslenerek tanrısal bir görünüme sahip olarak parıldadıkları belirtilmektedir (Arda, 1999: 4). Değişik bölgelerde yaşamış olan ve birbirlerinden dağlar ile yalıtılmış olan geniş toplumlarda dil ve etnik ayrılıklara rağmen eski doğu dünyası insanları inanç ve efsaneler bakımından birbirlerine benzerlik göstermektedir. Eski Doğu devletlerini oluşturan Sümer, Hitit, Urartu, Asur, Ahamenid ve bu uygarlıkların etkilemiş olduğu komşu toplumların ortak özelliklerinden biri topluluklar arasındaki önemli ölçüde kültür benzerliği veya kültür yakınlaşmasının var olduğudur (Belli, 2012: 62). Evrenin yaratılışını anlamak, insanların dünya yaşamlarını veya öteki dünyadaki yaşamlarını iyileştirmek, tanrıların onayladığı ayin ve törenleri göstermek için birçok efsaneler anlatılmıştır. Tarihsel açıdan kesin doğruluk taşımamakla beraber tarihsel bir olayın sonucunda ortaya çıkışın veya çıkmasının önemli dini değerlere sahiptirler. Birçok ayin (ritüel) tarihsel bir olayın sonucunda değil zaman içerisinde toplumda yaygınlaşmış olarak ortaya çıkmıştır (Mutlu, 2016: 3).

Sümer mitolojisine göre söğüt ağacına benzeyen bir ağaç olan Huluppu adında bir ağaç vardır. Fırat Irmağı kenarına dikilmiş ve ağaç suyunu oradan almaktadır. Fakat güney rüzgârı o ağacı kökünden sökmüş ve ağaç nehir içinde sürüklenmeye başlamıştır. O esnada oradan geçen Gök Tanrıçası İnanna, ağacı alarak ana tapınağın merkezi olan Uruk’a getirmiş ve orada kendi bahçesine dikmiştir. Ağaca özenle bakarak onunla en iyi şekilde ilgilenmiştir. Bunun nedeni ise ağaç büyüdüğünde kendisi için iskemle ve sedir yapmayı düşünmesidir (Kramer, 2001: 69). Yıllar geçtikçe ağaç büyümekte ve olgunlaşmaktadır. İnanna ağacı kesmek istediğinde ağacın dibinde bir yılanın yuva yaptığını görmüştür. Ağacın tepesine de Zu Kuşu yavrusunu koymuş ve dallarına da harabe hizmetçi olarak belirtilen Lilit/Lilith³, evini kurmuştur. İnanna bu duruma çok üzülmüş ve bu durumu kardeşi olan Güneş Tanrısı Utu’ya anlatır. Bu esnada Sümer kahramanı Gilgamiş, İnanna’nın ağlamasını duymuş ve yardım etmek istemiştir. Gilgamiş, ağacın dibindeki yılanı öldürür. Bunu gören Zu kuşu da yavrusunu alarak dağa kaçmış ve Lilit de aynı şekilde harabelere geri dönmüştür. Gilgamiş ile birlikte Uruklu ağacı kesmişler, iskemle ve sedir yapması için İnanna’ya sunmuşlardır. İnanna da Huluppu ağacının gövdesinden davul (pukku) ve tokmağına (mikku) benzer bir nesne yapmış ve Gilgamiş’a ödül olarak vermiştir (Kramer, 2001: 72). Sümer mitolojisine göre bir zamanlar gök ile yer birliktedir. Gök ile yer ayrılmadan önce bazı tanrılar önceden vardır. Gök ve yer ayrılınca gök tanrısı göğü ele geçirmiştir. Yeri ele geçiren ise hava tanrısı Enlil’dir (Kramer, 2001: 81). Sümer mitolojilerinde amaç,

³ Musevilik ve Hristiyanlık inançlarına göre Âdem’in ilk eşidir.

tanrıların serüvenleri ve yaptıklarının anlatılmasının yanında aynı zamanda insanlara öneriler ve öğretilerde bulunmaktadır (Arda, 1999: 4). Sümerlerdeki yaratılış olgusu, varoluşun devamlılığı için tanrıya bir can verilmesi gerekmektedir. Bu nedenle yaratılış Marduk'un Tiamat'ı kurban etmesiyle başlamıştır. Marduk'un Tiamat'ı bir deniz canlısı veya kabuklusu gibi ikiye ayırarak bölmesi ve kozmos'un yer ve gök olarak ikiye bölünmesi yaratılışın başlangıcı olarak kabul edilmektedir (Bal, 2016: 1188).

Babil efsanelerinde geçen Sümer medeniyeti ve Asurlularda benzeri olan Dünyanın yaratılışı hakkındaki bir efsaneye göre yerin ve göğün olmadığı zamanlarda Sular Tanrısı Apsu, suyunu Tiamat'ın (düzensizlik ve kargaşa tanrısı) suyuna katmıştır. Bunun sonucunda tüm âlem meydana gelmiştir. Fakat Tiamat düzene ve evrene karşı olduğundan dolayı evreni yutmuştur. Böylece düzensizlik evrene tekrardan hâkim olmuştur. Bunun üzerine Marduk, Tiamat ile savaşmaya başlamıştır. Savaş sonrasında Marduk, Tiamat'ı öldürerek iki parçaya bölmüştür ve bir parçasıyla yeri diğer parçasıyla da göğü yaratmıştır. Bu nedenle yeryüzündeki kargaşa devam ederken Marduk, gücüyle yeri ve göğü eski kargaşalardan korumaya çalışmaktadır (Yıldırım, 2002: 23).

Mısır'da yaratılış ile ilgili birçok mit vardır. Bu mitlerden birine göre, ilk başlangıçta yalnızca su vardır. Sudan bir ada ortaya çıkmıştır. Bu ada ile birlikte yaşam başlamıştır. Bir diğer anlatıma göre, evren ilksel bir yumurtadan doğmuştur ve "Atum" adı verilen görünmez üstün tanrı, "Re" kudretli güneş tanrısıdır. Yer ile gök temel elementler olup kozmogonide⁴ yer almaktadır. Sonrasında teogoni⁵ gelerek Osiris, İsis, Seth gibi diğer tanrılar ortaya çıkmıştır. Mısır mitlerinde insanın yaratılışı tanrılar ve evrenin yaratılışı kadar önemli görülmemiştir. İnsan trajik biçimde Re'nin gözyaşlarından doğmuş ve Tanrı Re insanların yaşaması için yeri ve göğü yaratmıştır. İnsanlar Re'ye karşı gelerek hilelere başvurunca Re insanoğlunu yok etmeye karar vermiştir. Ancak çeşitli entrikalar nedeniyle insanoğlunu yok etmeyi başaramamıştır (Adam vd., 2015: 522).

Yunan mitolojisine göre öğrenilmek istenilen ilk şey dünyanın yaratılışıdır. Eski Yunanlılar bu konuda yeterli bilgiye sahip olmadığı için tabiat olaylarını canlı bir varlık olarak düşünerek incelemeye başlamışlardır. Bu nedenle yeryüzü, gökyüzü ve sular birer tanrı olarak kabul edilmiştir (Can, 2015: 21). Uçsuz bucaksız bir karanlığı ihtiva eden bir Khaos vardır. Khaos, yaratılıştan önce var olan ilk boşluğun kişileştirilmiş halidir (Grimal, 2012: 368). Khaos'dan geniş göğüslü olan Gaia (yer) ortaya çıkmıştır. Gaia, dünyayı, yeri ve evrensel bir öge olarak toprağı simgelemektedir. Tanrı'dan ziyade kozmik bir varlıktır (Erat, 2006: 115). Sonrasında sevginin temeli

⁴ Türk Dil Kurumu'nda evrenin doğumu olarak tanımlanmıştır.

⁵ Hesiodos'un Theogoniasından (M.Ö. VIII. Yüzyıl) bu yana "Tanrıların Doğuşu"nu soruşturan tanrıların kökenini, nasıl ortaya çıktıklarını konu edinen öğretilere verilen ad: "tanrıların soy kütüğünü çıkarma".

olan, her şeyi birleştiren, çoğalma sembolü olan Eros doğmuştur. Eros Aşk Tanrısıdır. En eski teogonilerde yer ile birlikte doğmuş olan, Khaos'tan çıkma olan bir tanrı olarak da bilinmektedir (Grimal, 2012: 178). Khaos'dan Erebos (gece) doğmuştur. Erebos, yeraltındaki karanlığı ifade eder (Erat, 2006: 103). Bunların birleşmesiyle yerin üst tabakasının ışığı Aither ve yeryüzünün ışığı olan Hemera doğmuştur. Işığın meydana gelmesiyle yaradılış devam etmiştir. Khaos bunları meydana getirirken Gaia ölümsüzlerin yeri olan ve yıldızlarla dolu göğü yani Uranus'u doğurmuştur. Sonrasında ise yüksek dağları, ahenkli dalgaları olan denizi yani Pontos'u meydana getirmiştir (Can, 2015: 22). İlk insan bir Titan olan Prometheus tarafından balçıktan yaratılmıştır. Prometheus, kile şekil vererek ilk insanı yaratan kahramandır (Grimal, 2012: 667). İlk insanın vücudunu yapmak için balçığı su ile değil de gözyaşı ile yoğurarak yapmış ve ilk insanı yaratmıştır (Can, 2015: 26). Bu sebeple insan tabiatın en aciz varlığı olarak görülmektedir. Çıplaktır ve kendisini koruyabilecek ne aslan gibi pençesi ne de kuş gibi kanatları vardır. İlk insanlar kanlı etler ve çiğ meyvelerle beslenmektedirler. Elbiseleri olmadığı için bitkilerin yapraklarına sarılmaktadırlar. Ateşin faydalarını bilmedikleri için kendilerini güneş görmeyen mağaralara kapatmışlar ve mağaraların içine hayvanlar gibi sürünerek girmektedirler. Geceyi yine bu mağaralarda geçirmektedirler. Prometheus yaratmış olduğu insanlara acıyarak daha iyi yaşamaları ve kendilerini tehlikelerden koruyabilmeleri için hayvanlara karşı kullanılacak silahlar, toprağı sürmek için aletler elde etmeleri için insanlara maden işlemeyi ve ateşi vermeyi düşünmüştür. Ateşi bir armağan olarak vermiştir ama insanlar gurura kapılarak ilerde kendilerini tanrılar ile eşit tutmuşlardır (Can, 2015: 27). Prometheus'un çalarak verdiği akıllı kendilerini tanrılar ile eşit tutmak için kullanan yalnızca erkeklerden oluşan insanlara Zeus bela olarak kadını göndermiştir. Zeus Hephaistos ve Athena'yı (Grimmal, 2012: 587) çağırması ve kadını yaratmasını emretmiştir. Hephaistos balçığı su ile karıştırmış ve Afrodit'in vücudunu model alarak eşsiz güzellikte bakire bir kadın yaratmıştır. Kadının yaratıldığında kalbine ruh yerine bir kıvılcım koyulmuştur. Bu kıvılcım ile kadın hareket etmeye başladığında herkes ona kendisinden bir parça vermiştir. Bu nedenle kadına armağan anlamına gelen "Pandora" ismi verilmiştir. Herkes kadına armağanlar verirken Hermes kadının kalbine hıyanet ve aldatıcı sözler koymuştur. Zeus Pandora'yı, Prometheus'un kardeşi Epimetheus'a gönderir ve Epimetheus Pandora'yı eşi olarak alır (Grimmal, 2012: 587). Zeus Pandora'ya esrarlı, bütün kötülükleri içinde barındıran bir kutu verir ve onu açmamasını emreder. Çünkü insanlığın geleceği kutunun açılıp açılmamasına bağlı olduğunu ve açılırsa insanların başlarına felaketler geleceğini söylemiştir. Kadın dünyaya gelir gelmez kutunun içinde ne olduğunu merak ederek kutuyu açmıştır. Kutunun içerisinde olan hastalık, yalan, keder, riya gibi insanlığı felakete sürükleyen kötülükler etrafa yayılmıştır. Pandora pişman olup kutuyu kapattığında ümit/umut kutunun içerisinde kalmıştır. Bazı kaynaklarda Pandora kutuyu açtığında iyiliğin ve iyi şeylerin kutudan uçup gittiği pişman olup kutuyu kapattığında ise içerisinde kötülüklerin kaldığı ve bunun insanlık

üzerine yayıldığı da ifade edilmektedir (Can, 2015: 31-33; Grimmel, 2012: 587). Âdem ve Havva'nın yaratılışı ile benzerlik gösterir. Fakat Yunan mitolojisinde kadın her belanın başlangıcı olarak görülmemiştir (Erat, 2006: 236). Zeus kadını ve kutusundaki felaketleri yeryüzüne göndererek insanlıktan öç almıştır (Can, 2015: 31-33).

Sümer, Babil, Mısır ve Yunan mitolojilerinden farklı olarak Mitraizm, Hindistan ve İran'da etkisini yüzyıllarca sürdürmüş olan ve iki toplumunda kutsal kitaplarında yer almaktadır. Köken olarak İran kaynaklı olan Mitra, (Aydın, 2003: 193), Arilere ait bir ışık tanrısıdır (Kızıl, 2013: 26). Roma İmparatorluğu'nda tapınılan, güneş ile özdeşleştirilen bir tanrı olarak belirtilmektedir. Mitra hem Avesta'da⁶ hem de ilk Vedalarda⁷ bulunmaktadır (Aydın, 2003: 193). Mitraizm ile ilişkilendirilen kaynaklarda sahnelerin en dikkat çekici yanı Tanrı Mitra'nın boğayı öldürme sahnesidir. Boğanın öldürülme sahnesi verimlilik; boğanın kanı, tanrının toprağı canlandırması ve başağı üretmesi yaratılış miti ile ilişkilendirilmektedir. Yaratılış mitine göre, dünyanın sonu geldiğinde başka bir boğa kesilerek kurban edildiğinde tanrı (kurtarıcı) ve yeni hayat kurbanın karnından doğacaktır (Aydın, 2003: 194).

Eski Ahit Ve Yeni Ahit Kaynaklarında Yaratılış

Tevrat'ın Genesis (Tekvin) bölümünde başlangıçta Tanrı gökleri ve yeri yaratmıştır. Tanrı'nın kâinatı yarattığında yer ıssız ve boştur. Okyanus karanlıkla kaplıdır ve Tanrı'nın ruhunun suların üstünde hareket etmektedir. Tanrı ışığı yarattığı zaman ışığın iyi olduğunu düşünerek ışığı karanlıktan ayırmış ve gece ile gündüzü meydana getirmiştir. Akşam ve sabah olmuştur ve ilk gündür. İkinci günde, göğü ve suları birbirinden ayırmıştır. Üçüncü günde, denizleri ve karaları birbirinden ayırarak karalar üzerinde çeşitli bitkiler yaratmıştır. Dördüncü günde, günler, aylar ve yılların belirlenmesinden sonra iki büyük ışık olan gündüze hükmeden güneşi ve geceye hükmeden ayı yaratmıştır. Yıldızları da güneş ve ay ile birlikte yaratmıştır. Beşinci günde, denizlerde deniz canlılarını, gökyüzünde gök canlılarını, kara hayvanlarını ve insanı yaratmıştır. Denizlerde ve karadaki hayvanlara çoğalmaları için kutsamıştır. Altıncı günde, Tanrı gökleri, yeryüzünü ve içindeki tüm canlıları yarattıktan sonra, insanı kendi suretinde erkek ve dişi olarak yaratmıştır. Tanrı ilk insan çiftini kutsamıştır. Üreme yoluyla yeryüzünde çoğalması, yeryüzü ile yer ve göklerdeki canlılar üzerinde hâkimiyet kurması emredilmiştir. Yiyecek olarak yerin bitirmiş olduğu her bitki, meyvesi olan her ağaç kendilerine sunulmuştur (Tevrat/Tekvin BAP 1, 2005: 1-2). Yedinci günde Tanrı yapmış olduğu işi bitirmiş ve istirahat etmiştir. Tanrı yedinci günü kutsamıştır çünkü bütün işlerinden o gün istirahat etmiştir (Tevrat/Tekvin BAP 2, 2005: 2).

⁶ Eski İran inancı olan Zerdüştlüğün kutsal kitabıdır.

⁷ Hinduizm dinine inanlar için kutsaldır ve yaratılışın başından bu yana var olduğuna inanılmaktadır. Hinduizm'in en eski kutsal kitapları veya yazıları "Kutsal Vedalar"dır.

Tevrat'taki yaratılış hikâyesi şöyledir; Tanrı ilk insanı ya da ilk Âdem'i topraktan şekil vererek ve burnuna hayat nefesi üfleyerek yaratmıştır. Sonrasında doğu tarafında Aden'de bahçe yaparak orada topraktan meyve veren güzel görünümlü ağaçlar bitirmiştir. Tanrı hayat ağacını ve iyiyi ve kötüyü bilme ağacını bahçenin tam ortasında yaratmıştır. Bahçeyi sulama için Aden'den bir ırmak çıkmıştır. Irmak bölünerek dört kola (Pişondur, Gihon, Dicle ve Fırat ırmakları) ayrılmıştır. Tanrı, bahçenin korunması ve bakımı ile ilgilenmesi için yaratmış olduğu Âdem'i yetiştirmiştir. Bahçedeki bütün ağaçlardan yiyebileceğini ancak iyilik ve kötülüğü bilme ağacından yerse öleceğini bildirmiştir. Tanrı sonra Âdem'in tek başına olmasının iyi olmadığını düşünerek onun için uygun bir yardımcı yaratmaya karar vermiştir. Ayrıca her cinsten hayvanlar yaratmıştır. Âdem bu yaratılan hayvanlara isim vermiştir. Hayvanların her birinin adını ne koydu ise hayvanlar o isim ile anılmaktadır. Fakat Âdem için uygun bir yardımcı bulunamamaktadır. Bu durum üzerine Tanrı Âdem'e derin bir uyku verir ve Âdem uykudayken Tanrı Âdem'in kaburga kemiklerinden birini alarak kadını yaratmıştır. Âdem, kadın kendisine verildiğinde kemiklerinden ve etinden olduğu için kadına anne babasından daha çok sıkı bağlanacağı ifade edilmiştir. Ayrıca Âdem ve kadının çıplaktır ve utançları yoktur (Tevrat/Tekvin BAP 2, 2005: 2-3). Kadın yaratıldıktan sonra Tanrı'nın yaratmış olduğu tüm kara hayvanlarının içerisinde en hilekâr olan yılan, kadına bahçedeki ağaçlarla ilgili olarak yasak hakkında soru sorar. Kadın her ağaçtan yiyebileceklerini fakat Tanrı'nın bahçenin ortasındaki ağaçtan yemeyi ve ağaca yaklaşmayı yasakladığını anlatır. Bunun üzerine yılan kadına eğer ağaçtan yerlerse ölmeyeceklerini ve eğer yerlerse tam tersi gözlerinin açılarak iyi ve kötüyü ayırt etmede Tanrı kadar iyi olabileceklerini anlatmıştır. Kadın ağacın güzel ve hoş olduğunu, insanı anlayışlı yaptığını düşünerek ağacın meyvesinden yer ve kocasına da vererek ona da yedirir. Böylece birden gözleri açılır ve çıplaklıklarını fark ederler. İncir yapraklarından kendilerine örtü yaparlar. Tanrı'nın geldiğini görünce ağaçların arasına gizlenmişlerdir. Tanrı, Âdem'in yasak meyveden yediğini öğrendiğinde sorgulama başlamaktadır. Âdem, meyveyi kadının kendisine verdiğini söylemiştir. Kadın kendisini yılanın kandırdığını söylemiştir. Tanrı yılanı, kadına ve Âdem'e cezalarını bildirmiştir. Yılanın cezası; lanetlenerek karnının üzerinde yürümek, ömrü boyunca toprak yemeye mahkûm olmak ve kadın ile kendi arasına ve zürriyetleri arasına düşmanlık konmasıdır. Kadının cezası; doğum ve gebelik acılarının artırılması, kocasına meyletmesi, gönül vermesi ve kocasının kendisine hâkim olmasıdır. Âdem'in cezası; Tanrı'nın yasağını çiğnediği ve karısının sözünü dinlediği için toprağın kendisinden dolayı lanetlenmesi, yiyeceğini topraktan zahmet ile elde etmesi ve tekrardan toprağa dönene kadar alın teri ile ekmeğini kazanmasıdır. Âdem karısına yaşayan anlamına gelen Havva ismini vermiştir. Tanrı, Âdem'i ve Havva için deriden bir kaftan yaparak giydirmiştir. Tanrı, iyilik ve kötülük ağacından yiyen Âdem'in iyiyi ve kötüyü bilmede kendisi gibi olduğunu ifade eder. Tekrar bir hata yapıp hayat ağacına uzanarak ebediyete ulaşmasını diye Tanrı Âdem'i Aden bahçesinden kovmuştur ve hayat ağacı için Aden bahçesinin dört yanını

her tarafa dönen kılıçlar yerleştirmiştir. İnsanlığın yeryüzü macerası başlamıştır (Tevrat/Tekvin BAP 3, 2005: 3-4).

Yeni Ahit kaynaklarında ilk insanın yaratılış ile ilgili bilgi bulunmamakla beraber İsa'nın yaratılışı özel olarak ele alınmış ve mucizevi olaylara etraflıca değinilmiştir. Matta İncil'inin başlangıcında yaratılış hakkında bilgi verilmemiştir. İncil İbrahim oğlu, Davud oğlu, İsa Mesih'in kitabı olduğu belirtilmiştir. İbrahim'den Davud'a kadar olan on dört nesil olduğundan bahsedilerek başlar ve Matta İncil'i Meryem'den İsa Mesih'in doğumunu konu almıştır (İncil/Matta BAP 1, 2005: 1). Markos İncil'ine göre İsa Tanrı'nın oğludur. Günah çıkarma ve vaftiz edilmeyi konu almıştır. Markos İncil'inin başlangıcında İsa'nın İncili anlatmasından bahsedilir (İncil/Markos BAP 1-2, 2005: 45-47). Luka İncil'i Zekeriya'ya kısır ve yaşlı eşinden doğacak bir oğul müjdesi ile başlamaktadır. Bakire Meryem'e gebe kalacağı ve doğacak çocuğunun adının İsa olacağı bildirilmiştir. Doğacak çocuğun büyük olacağı ve ona Tanrı'nın oğlu olarak bilineceği söylenmiştir (İncil/Luka BAP 1, 2005: 72-73). Yuhanna İncil'ine her şey bir söz ile başlamıştır. Başlangıçta Tanrının kontrolündedir. Her şey söz ile olmuştur. Allah tarafından gönderilmiş bir adam ortaya çıkmıştır ve adı Yahya'dır. Tanrıyı hiç kimse görmemiştir. Ancak oğlunun bildirdiği kadar bilinmektedir. Yahya, İsa'nın Tanrı'nın oğlu olduğunu bildirmiştir (İncil/Yuhanna BAP 1, 2005: 118-119). Yeni Ahit kaynaklarında yaratılış kavramları detaylı olarak belirtilmemesine rağmen Katolik inancın benimsemiş olduğu "Lekesiz Gebelik" öğretisinde İsa'nın lekesiz olarak anne rahmine düşmesinin yanı sıra Meryem'in de annesinin rahmine lekesiz olarak düştüğü belirtilmektedir. Ayrıca Meryem'in Havva'dan önce lekesiz gebelik için seçildiği ve "İlk Günah" olarak ifade edilen günahın arınmış olarak doğmuş olduğu inancı hâkimdir. Lekesiz gebelik sahnelerinde yılan benzer bir yaratığın veya şeytanın Meryem'in ayakları altında tasvir edilmesinden dolayı itaatsizliğinden dolayı ilk günahı işleyen Havva'nın yerine geçen "Yeni Havva"yı temsil ettiği düşünülmektedir (Tükel ve Arsal, 2014: 219-220).

Rönesans Sanat Anlayışı Ve Michelangelo

Rönesans, İtalya'da klasik modellerin etkisi ile birlikte 14-16. yüzyıllar arasında sanat ve yazın alanındaki yenilenme olarak tanımlanmaktadır. Heykel, resim ve mimari alanda çalışanlar Orta Çağ'da zanaatçı olarak görülmektedir. Fakat bu dönemde bu alanlarda çalışan sanatçılar sanatları ile ilgili kuramsal çalışmalar yapmaya başlamışlardır. Resim, heykel ve mimari sanat niteliği kazanmaya başlamıştır (Atasoy ve Tükel, 2011: 14-15). Rönesans Antik Yunan ve Roma felsefelerine dönme düşüncesinden ortaya çıkmıştır. Gotik fikirlerden sıyrılan dönemin sanatçıları, düşünürleri, edebiyatçıları antik dünyanın sanatı ve edebiyatını örnek almışlardır. Sanatçıların geçmişlerini tekrardan keşfetmeleri kendilerine özgü orijinalliklerini bulmalarına olanak sağlamıştır (Erciş, 2015: 4). 15. yüzyıldan itibaren de İlk Çağ'ın

etkileri resim, heykel ve mimari gibi alanlarda görülmeye başlanmıştır (Atasoy ve Tükel, 2011: 14). Rönesans dönemi, sanat eserlerinin değerlendirilirken estetik ölçülerin dikkate alındığı ve önemsendiği, sanat nesnelere orijinalliğe doğru geçiş yaptığı, sanatçının statüsünün üstün görüldüğü modern sanat kavramının ortaya çıkmaya başladığı dönem olarak da ifade edilmektedir (Johnson, 2005 akt. Aksoy, 2014: 24). Rönesans felsefesi ise Ortaçağ ile Yeniçağ düşünleri arasında köprü görevi görmüştür. Kiliseler bu dönemde değer kaybetmeye başlamıştır (Aksoy, 2014: 20). Rönesans döneminde mimarlık ve heykeltirlik alanlarında olduğu gibi ressamlar da resim alanında teşvik edilmişlerdir. Sanat ve fikir alanındaki büyük yenilikler İtalya’da başlamış ve yeniliklerin meydana getirdiği yeni tutum ve sanatsal formlar Rönesans’ın son dönemlerinde Avrupa’nın hemen her yerine yayılmıştır (Burke, 2000 akt. Aksoy, 2014: 25). Her dönemdeki sanat anlayışı, dönemine ait olan toplumsal gelişmelerin (politik, felsefi, ekonomik gibi) etkisinde olduğundan dolayı yaşanan gelişmelerin sanatçılar üzerinde etkili olduğu düşünülmektedir (Ersoydan, 2012: 31). Farklı bir deyişle her dönemde olduğu gibi Rönesans döneminde de sanat anlayışının toplumsal gelişmelerden etkilenmiş olması mümkündür.

Michelangelo Buonarroti 1475 yılında Toskana’da Caprese adı verilen küçük bir kasabada doğmuştur. Ailesi mermer ocaklarına yakın bir yerde bir bahçe sahibi olduklarında hemen Floransa’ya taşınmışlardır. Babasının itirazlarına rağmen Michelangelo ressam Domenico Ghirlandaio’nun yanında çıraklık yapmıştır. Uzak akraba ilişkilerine rağmen, Michelangelo Medici ailesinde yer bulmuştur. Burada Plato, Aristotile, Dante, Ovid ve Petrarch’ın bazı tecrübelerini içeren insancıl eğitimini almıştır (Salcman, 2006: 11). Michelangelo resim, heykel ve mimariden oluşan üçlü sanatın ustası olarak belirtilmektedir (Aksoy, 2014: 34). Farago (2006)’a göre, Michelangelo sanatın her şeyden önce bir yaratım olduğunu, bireysel olarak esinlenmeye bağlı olduğunu, sanatın bir ilham işi olduğunu ve sanatın kopyalama olmadığını yönünde bir tutuma sahiptir. Michelangelo’nun bu tutumu Aristocu yaklaşım ile zıt düşmektedir. Michelangelo Yeni-Plantonculuğu tamamen benimsemiştir ve bunu bir felsefi sistem olarak değil aynı zamanda kendi öz benliğinin metafiziksel izahı olarak görmüştür (Parnofsky, 2012: 280).

Vatikan Sistine Şapeli, papalık törenleri için 1475 yılında IV. Sixtus tarafından bir *capella magna*⁸ olarak inşa edilmiştir. 1481-83 yıllarında şapelin süslemeleri tamamlanmıştır. 10 Mayıs 1508’de freskler için Michelangelo Buonarroti ile anlaşma yapılmıştır. Ağustos 1508’den Ağustos 1510’a kadar çalışmanın ilk bölümü yapılmıştır. Fakat para bitince Michelangelo şapelin tamamlanabilmesi için para bulmaya çalışmıştır. Bu nedenle çalışmaya bir süre ara verilmiştir. Haziran 1511 yılında Papa

⁸ Vatikan’daki en büyük/geniş kutsal tapınım alanı anlamına gelmektedir.

Roma'ya döndüğünde Michelangelo çalışmasına devam edebilmiştir. Tavan fresklerinin yapımı Ekim 1512 yılında tamamlanabilmiştir (Tükel ve Arsal, 2014: 241).

Michelangelo 1508 yılında Vatikan'da bulunan Sistine Şapeli'nin tavanındaki "Âdem'in Yaratılışı" adlı çalışmasına yönelik bazı görüşlere yer verilmiştir. Gombrich (2007)'e göre tavan resminde Âdem, ilk erkeğe yaraşır biçimde güç ve güzellik içinde yere uzanmış şekildedir. "Âdem'in Yaratılışı" sahnesi Sistine Şapeli'nin tavanındaki dokuz panodan biridir. İlk olarak figürlerdeki güçlü anatomik yapı göze çarpmaktadır. Vücudun sağlamlığının mekâna ağırlık kattığı düşünülmektedir (Uysal, 2009: 37). Meleklerin taşımış olduğu baba tanrı diğer bir taraftan Âdem'e doğru yaklaşmaktadır. Görkemli, geniş bir pelerine bürünmüş olan Tanrı Âdem'e elini uzatmıştır. Ancak daha parmağına bile dokunmadan ilk insan derin bir uykudan kalkar şekilde resmedilmiştir. Âdem ve Tanrı'nın ellerinin birbirine değmemiş olmasının, kilise baskısının sanat üzerindeki baskısının azalmasına ve toplumdaki dinsel etkinin zayıfladığı yönüne işaret ettiği düşünülmektedir (Ersoydan, 2012: 35). Bir heykel sanatçısı olmasından dolayı Michelangelo'nun fresklerinde insan anatomisi üzerindeki biçimsel anlatımlar ideal insan formunu yansıtmaktadır (Deliduman ve Sezer, 2016: 113). Michelangelo eserlerinde ideal formu bulmaya çalışırken kendisini estetik hazlarla sınırlandırmamış sık giyimli figürlerin, güzel kadınların yerine dünyayı aşan nitelikteki her türlü formu ortaya koymuştur. Michelangelo'ya göre "gerçek sanat eseri ilahi kusursuzluğun gölgesidir" (Kamözüt, 2015: 30). Michelangelo, Medici ailesinin desteği altındadır. Bu aile, yeniden doğuşu desteklemekte ve yeniden doğuşu besleyen çalışmaları korumaktadır. Fakat Hristiyanlık dininin etkisiyle birlikte kilisenin etik tutumu ressam ve heykeltıraşları anatominin yansıtılması konusunda sınırlamaktadır (Deliduman ve Sezer, 2016: 112). Michelangelo eserde çıplaklığı erotizm unsuru olarak değil, Antikitenin üslubunun kullanımının gerekliliği olarak görmektedir (Kamözüt, 2015: 27; Deliduman ve Sezer, 2016: 112). Resmin çizildiği yöntemden yola çıkarak Michelangelo'nun anatomi bilgisinin var olduğu bilgisine ulaşılabilmektedir (Ertaş ve Keser, 2015: 25). Michelangelo'dan önceki yaratılış tasvirlerinde de çamurdan veya burnuna ruh üflenmesi şeklinde tasvir edilmiştir. Fakat Michelangelo'nun dokunma biçimindeki yaratılış eseri diğer yaratılış eserlerinden oldukça farklıdır. Hatta eseri inceleyenlerden biri olan Piskopos Giovio yaşlı adam tasvirini tanıyamadığını ifade etmiştir (Kamözüt, 2015: 41).

Karşılaştırma Ve Değerlendirmeler

Yaratılış öyküsü Michelangelo tarafından 1508-1512 yılları arasında Vatikan'da bulunan Sistine Şapeli tavanında detaylı bir biçimde tasvir edilmiştir. Tavan resimlerinde yaratılış öyküsü oluş sırasını takip edecek biçimde betimlenmiştir. Michelangelo'nun Sistine Şapeli tavan tasvirindeki yaratılış evreleri Resim 1'de yukarıdan aşağıya doğru verilmiştir.

Karanlık ile Aydınlığın Ayrılması Sahnesi (Resim 2)

Michelangelo'nun Sistine Şapeli tavan tasvirinde Tanrı ilk olarak karanlık ve aydınlığı birbirinden ayırmıştır. Tanrı bu resimde diğer resimlerden (Resim 3-4-5-6) farklı olarak daha genç bir görünümündedir. Karanlığı parçalayarak ışığı çıkarmaya çalışır biçimde tasvir edilmiştir. Bu resim aynı zamanda yer altından yeryüzüne uzanan bir yolculuk şeklinde de düşünülebilir. Ayrıca karanlığın içinde bir aydınlığın zaten var olduğunu düşünmek de mümkündür. Tanrı elleri ve yüzü hariç örtülü biçimde etrafında dönerek karanlık ile aydınlığı meydana getirir şeklinde resmedilmiştir. Michelangelo'nun tasviri Sümer mitolojisi ve Tevrat'taki yaratılış tasvirine diğer mitolojilere oranla daha çok benzerlik göstermektedir. Sümer mitolojisinde de karanlık ile aydınlık yaratılmadan önce Tanrı vardır fakat Tanrı birden daha fazladır ve Tanrılar yer ile göğü birbirinden ayırmıştır. Tevrat'ta da Tanrı vardır ve ilk gün yer ile göğü yaratmıştır. Babil mitolojisinde ise yer ile gök yaratılmadan sular vardır. Yer ile gök ilk olarak yaratılmadığı için Babil mitolojisi ve Michelangelo'nun tasviri benzerlik göstermez. Mısır mitolojisinde Babil mitolojisinde olduğu gibi ilk olarak sular vardır. Yunan mitolojisinde ise yer ilk olarak yaratılıyor fakat yer bir tanrı olarak görülmüş ve gök, yer olan tanrı tarafından doğurulmuştur. Michelangelo'nun tasvirinde böyle bir durum söz konusu değildir.

Güneşin, Ayın ve Bitkilerin Yaratılması Sahnesi (Resim 3)

Michelangelo'nun Sistine Şapeli tavan tasvirinde Tanrı güneşi ve ayı birbirinden ayırır biçimde tasvir edilmiştir. Tanrı güneş ile ayı birbirinden ayırırken melekler yardım eder biçimde resmedilmiştir. Tanrı yol göstericidir. Tanrı'nın işini özenle yaptığını belirtir biçimde yüz ifadesi sanki sinirli ama bir o kadar kendinden emin şeklindedir. Melekler ise Tanrı'dan korkar, Tanrı'yı dinler, Tanrı'yı destekler biçimindedir. Güneş ve ay gücün iki simgesidir. Güneş aydınlığı ifade eder biçimde önde ve aydınlatici şekilde; ay ise karanlığı ifade eder biçimde geride ve daha az ışığa sahiptir. Tanrı bitkileri yaratırken yalnız tasvir edilmiştir. Bitkiler zayıf ve küçüktür. Bir bahçe veya ağaç söz konusu değildir. Tanrı beyaz saçlı, beyaz sakallı ve yaşlı biçimde resmedilmiştir. Tanrı'nın meleklerinden (sağda) bir tanesinin başı örtülüdür. Melekler sanki çocuk, adam veya kadın biçiminde tasvir edilerek aslında meleklerin cinsiyetinin ve yaşının belli olmadığı şeklinde düşünülebilir. Güneş, Ay ve bitkilerin yaratılması Michelangelo'nun tasvirinde karanlık ve aydınlığın ayrılmasının hemen ardından meydana gelmiştir. Tevrat'ta farklı günlerde gerçekleştiği belirtilmiş olsa da yine Michelangelo'nun tasviri ile benzer şekilde ilerleme vardır. Fakat Tevrat'ta bitkiler yaratılmadan önce sular vardır. Sümer mitolojisi, Babil mitolojisi, Yunan mitolojisi, Mısır mitolojisi ve İran mitolojisinde farklı sırada, günde veya farklı şekillerde ifade edilse bile özellikle güneşin büyük ölçüde yer aldığı söylenebilir. Bazen güneş bir Tanrı olarak bazen bir ışık olarak belirtilmiştir.

Suların Gök Kubbeden Ayrılması Sahnesi (Resim 4)

Michelangelo'nun Sistine Şapeli tavan tasvirinde Tevrat'taki anlatıma benzer şekilde Tanrı suları gök kubbeden ayırmaktadır. Tanrı sanki gökyüzü ile sular arasında uçar biçimdedir. Gök kubbe suların birbirinden ayrılmasında melekler Tanrı'ya yardım etmektedir. Tanrı'yı hem tutar hem de destekler biçimde tasvir edilmiştir. Meleklerin birinin (solda) yüzünde endişe ve korku hâkimdir. Yine meleklerden biri (sağda) çıplak olarak tasvir edilmiştir. Tanrı yine beyaz saçlı, sakallı ve bir örtü içerisinde betimlenmiştir. Tanrı'nın pelerini melekleri sarmış biçimdeki tasviri meleklerin üzerindeki hâkimiyetini göstermektedir. Michelangelo Tanrıyı bu resimde bir örtüyü aralar biçimde yani gökyüzünün örtüsünü kaldırır şekilde betimlemiştir.

Âdem'in Yaratılışı Sahnesi (Resim 5)

Michelangelo'nun Sistine Şapeli tavan tasvirinde, ilk insan olan Âdem'in yaratılışı dokunma sahnesi betimlenerek ele alınmıştır. Tanrı, Âdem'e dokunmamıştır. Âdem, hareketsiz olarak cansız ve yardım bekler biçimde tasvir edilmiştir. Tanrı'nın kendisine hayat nefesini üflemesini bekler biçimde betimlenmiştir. Derin bir uykudan uyanmış gibidir. Âdem'in hareketsiz olmasına karşı diğer tarafta Tanrı ve önceki tasvirlerle (Resim 3-4) oranla yanındaki birçok melek ile birlikte Âdem'e yaşam vermek için hareket söz konusudur. Tanrı Âdem'i yaratırken melekler tanıklık etmişlerdir. Melekler ve Âdem çıplak tasvir edilmiştir. Meleklerin bu resimde çok fazla olması Tanrı'nın aslında var olan meleklerinin ilk yaratılış sahnelerinde pelerininin arkasında olduğu da düşünülebilir. İnsan, Tevrat'taki anlatıma uygun biçimde Tanrı'nın suretindedir. Melekler de yine resimde insan suretindedir. Tanrı, Âdem'e odaklanmış biçimde bakmaktadır. Bu da yaratılış da Tanrı'nın insana gösterdiği bir özen olarak ifade edilebilir. Tanrı'nın Âdem'i yaratırken kadın şeklinde tasvir edilen meleğe bir kolunu atması aslında sonradan gelecek olan kadın hakkında da Tanrı'nın aslında karar verdiği şeklinde düşünülebilir. Tanrı'nın kıyafetinin kumaşı diğer resimlere (Resim 2-3-4-6) oranla daha incedir ve vücut hatları belirgindir. Bu nedenle Tanrı'nın yaşlı olmasının yanı sıra güçlü bir bedende betimlenmiştir. İlk insanın diğer mitoloji ve Tevrat'taki anlatım gibi toprak veya balçıktan yaratılışı resimde görülmez. Fakat Âdem'in toprak üzerine uzanmış olması belki de topraktan çıkmış olduğunu düşündürülebilir. İnsan yaratıldığında dağların ve yeryüzünün varlığı görülmektedir. Mısır mitolojisinde, Yunan mitolojisinde, Tevrat anlatımında olduğu gibi Michelangelo'nun betimlemesinde de insanın hareketsizliğinden ve Tanrı karşısındaki cansızlığından ve yardım bekler şekilde tasvir edilmesinden yola çıkarak insanın aciz olduğu düşünülebilir.

Havva'nın Yaratılışı Sahnesi (Resim 6)

Michelangelo'nun Sistine Şapeli tavan tasvirinde, Âdem uyur biçimdedir. Havva ise Âdem'in kaburgasından çıkar şekilde betimlenmiştir. Neredeyse tüm vücudu tam olarak oluşmuştur. Tevrat'ta Âdem'in Tanrı'ya kadını kendisine verdiği için şükrettiği belirtilirken Michelangelo'nun tasvirinde kadın Tanrı'ya dua eder biçimde resmedilmiştir. Âdem kısa saçlı tasvir edilirken Havva'nın uzun saçları vardır. Âdem de Havva da bu resimde halen çıplaktır. Bu da Tevrat ile uyum gösterir. Çünkü Âdem ve Havva yaratıldığında utançları yoktur. Tanrı burada yine örtülü biçimdedir. Tanrının saçı ve sakalları bu resimde sarı olarak betimlenmiştir. Resimler hakkında bir genelleme yapılırsa Tanrı genel anlamda kapalı tasvir edilmiştir ve çıplaklıktan haberdardır veya Michelangelo tanrıyı çıplak olarak betimlemeye cesaret edememiştir. Ayrıca Tanrı hem sarı saçlı hem de beyaz saçlı olarak tasvir edildiği için istediği zaman şekil değiştirebileceği de düşülebilir veya Michelangelo'nun tanrıyı betimlerken farklı şekilde uyarlamalar yapmıştır. Âdem ve Havva'nın Aden bahçesinde olduğu düşünülürse ağaç Tevrat anlatımından farklı olarak betimlenmiştir. Tevrat'ta ağaçların meyvesinin olduğu yazarken Michelangelo'nun betimlemesinde kesilmiş bir ağaç ve taşlık bir alan tasvir edilmiştir. Yunan mitolojisindeki kadın ile Tevrat'taki kadının yaratılışı hakkında benzerlikler ve farklılıklar söz konusudur. Tevrat'ta kadın Âdem'in kaburga kemiğinden yaratılırken Yunan mitolojisinde kadın balçık ve suyun karıştırılması ile yaratılmıştır. Tevrat'ta kadın Âdem'e yardımcı olarak yaratılırken Yunan mitolojisinde kadın insanlara bela olarak yaratılmıştır. Tevrat'ta kadının adı yaşayan anlamına gelen Havva ismi, Yunan mitolojisinde ise armağan anlamına gelen Pandora ismi ile geçmektedir. Havva'nın Âdem'i kötülüğe sürüklemesi ve Pandora'nın insanlığı kötülüğe sürüklemesi yönünden benzerdir.

Cennet'ten Düşüş Sahnesi (Resim 7)

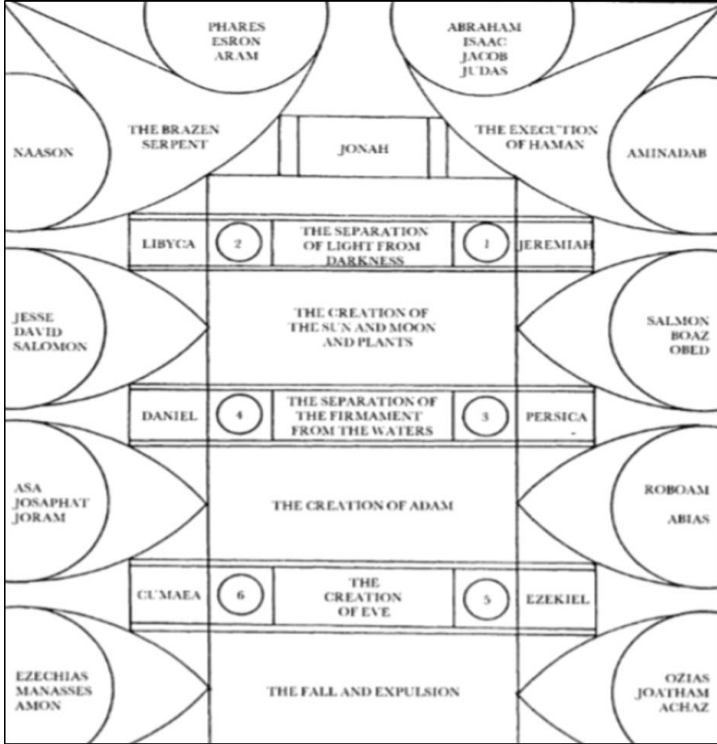
Michelangelo'nun Sistin Şapeli tavan tasvirinde, ağaca sarılı olan yılan kadına yasak meyveyi uzatmaktadır. Tevrat anlatımında yılan kadına meyveyi uzatmıştır. Bu yönüyle benzerlik söz konusudur. Ağaç incir ağacı biçiminde tasvir edilmiştir. Fakat Tevrat anlatımındaki ağaç iyiyi kötüyü bilme ağacıdır. Âdem'in de meyveyi almak için uzandığı görülmektedir. Yılanın üst kısmı kadın biçiminde tasvir edilmiştir. Yılanın kadın biçiminde tasvir edilmesi Tevrat'ta Tanrı'nın kadın ile yılanın kimlikleri arasında bir düşmanlık konulmasından dolayı olabilir. Resimde Âdem'in meyveye kendisinin uzandığı görülürken Tevrat'ta kadının Âdem'e meyveyi vermesi şeklindedir. Sağ taraftaki resimde bir melek Âdem ve Havva'yı Aden bahçesinden çıkartmaktadır. Âdem ve Havva çıplak betimlenmiştir. Tevrat'ta Tanrı Âdem ve Havva'yı kovmadan önce kendilerine örtünmeleri için deriden bir kaftan verdiği belirtilmektedir. Yine Tevrat'ta meyveyi yedikleri anda Âdem ve Havva çıplaklıklarının farkına vararak kendilerine incir yapraklarından örtü yapmışlardır. Diğer resimlerde melekler çıplak olarak

betimlenmesine rağmen bu resimde melek Tanrı'nın kıyafeti ile aynı renkte bir kıyafet ile örtülü biçimde tasvir edilmiştir. Âdem ve Havva yaşlanmış biçimde ve üzgün, pişman bir ifade ile resmedilmiştir.

Sonuç

Rönesans döneminde kilisenin toplum üzerindeki etkinliğinin ve baskısının azalması sanatçıların kendilerini ifade ederken eserlerinde daha özgür davranabilmelerini olanaklı kılmıştır. Ayrıca resim, heykel, mimari alanlardaki yenilikler sanatçılara değer katarak kendilerini daha iyi ifade etmelerini sağlamıştır. Bir Rönesans sanatçısı olarak ifade edebileceğimiz Michelangelo'nun inanç ve yaşam biçiminin yaptığı resimlere yansıdığını söyleyebiliriz. Michelangelo yaratılış sahnelerini resmederken kendi değer ve inançları göz önünde bulundurulduğunda Eski Ahit kaynaklarına daha çok başvurduğu görülmüştür. Ancak yaratılış sahnelerinde Sümer mitolojisi, Babil mitolojisi, Yunan mitolojisi ve Mısır mitolojisinden izler vardır. Sümer mitolojisinde yaratılışın oluşum evrelerinde, Babil mitolojisinde yeryüzündeki kargaşa ve belaları koruyucu bir gücün varlığında, Mısır mitolojisinde yaratıcı bir Tanrının varlığı ve insanların hilelere başvurmalarında, Yunan mitolojisinde ise ilk insanın yaratılışı, insanların hilelere başvurması ve kadının yaratılışında bu izleri rahatlıkla görebiliyoruz. Michelangelo'nun tasviri Eski Ahit kaynakları ile evrenin yaratılışı, insanın yaratılışı, kadının yaratılışı, ilk günah ve Cennet'ten düşüş sahneleri uyum içerisindedir. Michelangelo'nun tasvirlerinde farklılıklar ile karşılaşmak da mümkündür. Fakat bu durum dönemin sanat anlayışı ile ilişkilendirilebilir. Çünkü Michelangelo esas konudan sapmadan anlatım yapmıştır. Michelangelo'nun yaratılış tasviri ile Sümer mitolojisindeki yaratılış arasındaki en belirgin farklılık Sümer mitolojisinde varoluşun devamlılığı için Tanrıya can verilmesi gerekliliğidir. Babil mitolojisinde yaratılış su ile ilişkilendirilmiş ve her şeyden önce Su Tanrılarının var olması, Mısır mitolojisinde evrenin bir yumurtadan, insanın ise gözyaşından doğmuş olması, Yunan mitolojisinde yeryüzü, gökyüzü ve suların Tanrı olması, erkeklerden oluşan bir toplum açısından insanlığın yaratılışı, kadının yaratılış amacı Michelangelo'nun tasvirleri ile karşılaştırıldığında temel farklılıklar olarak ifade edilebilir. Eski Ahit kaynakları yaratılış anlatımı ve Michelangelo tasvirindeki en belirgin farklılıklardan biri Âdem ve Havva Aden bahçesinden çıkarılırken üzerlerinde kaftan, kıyafet ya da örtünün olmayışdır. Bir diğer farklılık ise yaratılış evrelerinin gün bakımından birbiri ile tam uyum içerisinde olduğunu söyleyemiyoruz. Gelecek çalışmalarda Mezopotamya uygarlıkları yaratılış evreleri kendi aralarında değerlendirilerek karşılaştırmalar yapılabilir. Yaratılış konusu farklı kilise ve tavan freskleri çerçevesinde ele alınabilir. Âdem'in yaratılışı ayrıca ele alınarak değerlendirilebilir.

Resimler

**Resim 1:** Yaratılış Evreleri

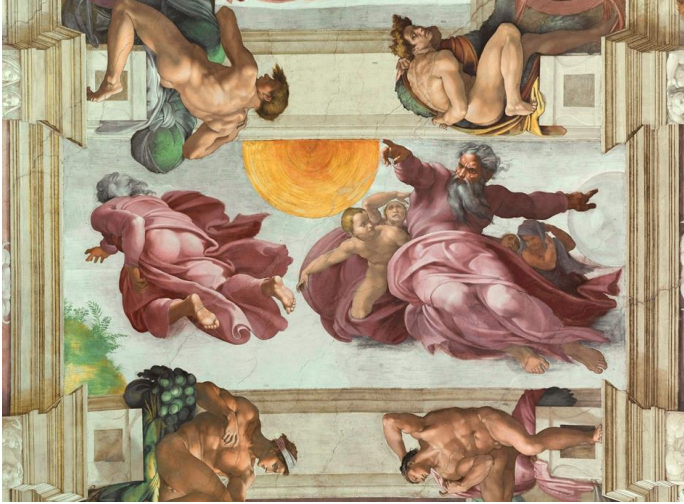
Yukarıdan aşağıya doğru yaratılış evreleri şöyledir;

- Karanlık ile Aydınlığın Ayrılması
- Güneşin, Ayın ve Bitkilerin Yaratılması
- Suların Gök Kubbeden Ayrılması
- Âdem'in Yaratılışı
- Havva'nın Yaratılışı
- Cennet'ten Düşüş.

Kaynak: Bull, M. (1988). The Iconography of the Sistine Chapel Ceiling. The Burlington Magazine. 130 (1025), 597. (Resimden yalnızca yaratılış evreleri alınmıştır).



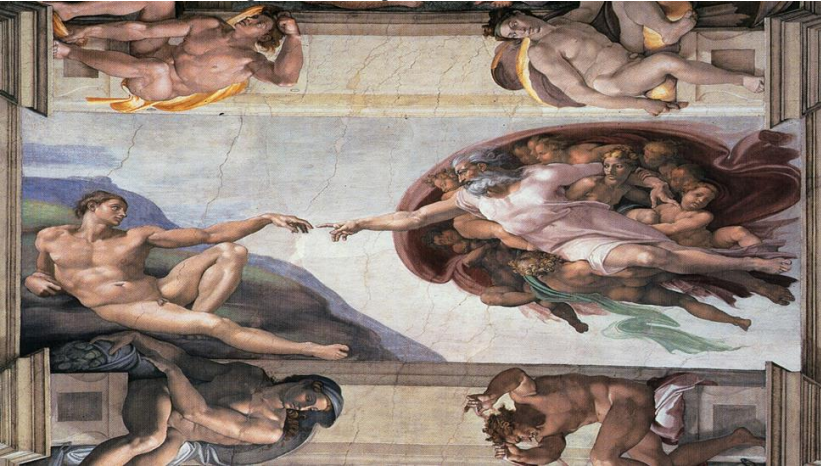
Resim 2. Michelangelo, Sistine Şapeli Tavanı, 1508-1512, Fresko, Vatikan



Resim 3. Michelangelo, Sistine Şapeli Tavanı, 1508-1512, Fresko, Vatikan



Resim 4. Michelangelo, Sistine Şapeli Tavani, 1508-1512, Fresko, Vatikan



Resim 5. Michelangelo, Sistine Şapeli Tavani, 1508-1512, Fresko, Vatikan



Resim 6. Michelangelo, Sistine Şapeli Tavanı, 1508-1512, Fresko, Vatikan



Resim 7. Michelangelo, Sistine Şapeli Tavanı, 1508-1512, Fresko, Vatikan

KAYNAKLAR

Adam, B., Güç, A., Yitik, A. İ., Eroğlu, A.H., Arık, D., Çoban, B. Z., Alıcı, M. ve Ayar, T. *Dinler Tarihi El Kitabı*. Ankara: Grafiker Yayınları, 2015.

Aksoy, Mehmet. “Rönesans Resim Sanatı’nda Ölüm Teması”. Yayınlanmamış yüksek lisans tezi. Konya: Selçuk Üniversitesi, 2014.

Arda, Z. Cemil. “Anadolu ve Avrupa Mitolojisinde İçerik ve Motif Karşılaştırması”. *Türk Kültürü ve Hacı Bektaş Veli Araştırma Dergisi*: 1-6, 1999.

Arpağuş, K. Hatice. “Mitoloji, Kur’ân-ı Kerîm Kıssaları ve Kültürel Miras”. *M.Ü. İlahiyat Fakültesi Dergisi*, 25: 5-24, 2003/2.

Atan, Yaşar. *Akdeniz Mitologyasından Efsaneler*. İstanbul: Evrensel Basım Yayın (1. Baskı), 2011.

Atasoy, Nurhan ve Tükel, Uşun. *Grafik ve Fotoğraf Batı Sanatı Tarihi “İtalya’da Rönesans Sanatı”*, Ankara: Millî Eğitim Bakanlığı, 2011.

Aydın, Fuat. “Sır Dinlerinde Kurtuluş (Orfizim, Mitraizm ve Gnostizm)”. *Sakarya Üniversitesi İlahiyat Fakültesi Dergisi*, 8, 189-198, 2003.

Bal, A. Ali. “Mitos, Güncel Tarih Olduğunda...”. *İdil Dergisi*, 5(24): 1183-1194, 2016.

Belli, Oktay. “Urartu Mitolojisi Üzerine Bir Deneme”. *Anadolu Araştırmaları*: 61-78, 2012.

Bull, Malcolm. “The Iconography of the Sistine Chapel Ceiling”. *The Burlington Magazine*. 130 (1025): 597-605, 1988.

Can, Şefik. *Klasik Yunan Mitolojisi*. İstanbul: Ötügen Yayıncılık (13. Baskı), 2015.

Çoruhlu, Yaşar. *Türk Mitolojisinin Ana Hatları*. İstanbul: Kabalıcı Yayıncılık (4. Baskı), 2011.

Deliduman, Canan ve Sezer, Ayşe. “Resim Sanatında Nuh Tufanı”. *İdil dergisi*, 2016; 5(19): 105-120.

Erat, Azra. *Mitoloji Sözlüğü*. İstanbul: Remzi Kitapevi (14. Baskı), 2006.

Ercan, A. Cemile. “Germen Mitolojisinde Yaratılış”. *Atatürk Üniversitesi Sosyal Bilimler Enstitüsü Dergisi*, 2014; 18(1), 121-132.

Erciş, M. A. Doğan. *Rönesanstan 20. Yüzyıla Kadar Resim Sanatında Anıtsal Görünümler*. Yayınlanmamış yüksek lisans tezi. Erzurum: Atatürk Üniversitesi, 2015.

Ersoydan, M. Yiğit. “Tarihsel Süreçte Batı Toplumunda Sosyolojik Olgular ve Sanatçı”. 21. Yüzyılda Eğitim ve Toplum, 2012; 1(3), 31-39.

Ertaş, Ahmet ve Keser, Nimet. “Sanat ve Anatomi Kavşağında Bir Tür: Ecorcheler”. Çukurova Üniversitesi I. Uluslararası Sanat Araştırmaları Sempozyumu (8-11Nisan), 2015; 23-27.

Grimal, Pierre. Çev. Sevgi Tamgüç. *Mitoloji Sözlüğü Yunan ve Roma*. İstanbul: Kabalcı Yayınevi (1. Baskı), 2012.

Gürkan, S. Leyla. “Yahudi ve İslam Kutsal Metinlerinde İnsan’ın Yaratılışı ve Cennet’ten Düşüş”. İslam Araştırmaları Dergisi, 2003; 9, 1-48.

Kamözüt, Cem. “On Yedinci Yüzyıl Bilim Devriminin Hazırlayıcısı Olarak Mediciler ve Michelangelo”. Kilikya Felsefe Dergisi, 2015; 1, 23-43.

Kaya, Korhan. “Yaratılış İlahisi”. Ankara Eğitim Fakültesi Dergisi, 1982; 167-181.

Kızıl, Hayreddin. “Hint ve İran Mitolojilerine Göre “Mitra””. e-Şarkiyat İlmî Araştırmalar Dergisi, 2013; 10, 26-41.

Kitabı Mukaddes. *Kitabı Mukaddes Eski ve Yeni Ahit*. İstanbul: Anadolu Ofset (1. Baskı), 2005.

Kramer, S. Noah Çev. Hamide Koyukan. *Sümer Mitolojisi*. İstanbul: Kabalcı Yayınevi (1. Baskı), 2001.

Mutlu, A. Suzan. “Eski Mezopotamya’da Nevruz Kutlamaları”. Archivum Anatolicum (ArAn), 2016; 10(1), 1-14.

Panofsky, Erwin. Çev. Orhan Düz. *İkonoloji Araştırmaları Rönesans Sanatında İnsancıl Temalar*. İstanbul: Pinhan Yayıncılık (1. Baskı), 2012.

Salcman, Michael. “The Creation of Adam By Michelangelo Buonarroti”. Neurosurgery, 2006; 59, 11-12.

Tükel, Uşun ve Arsal, Y. Serap. *Sözden İmgeye Batı Sanatında İkonografi*. İstanbul: Kabalcı Yayıncılık (1. Baskı), 2014.

Uysal, Arzu. *Çağdaş Görsel Kültürde Resimsel İmge ve Sanat Eğitiminde Yeni İmge Düzenleri*. Yayınlanmamış doktora tezi. İzmir: Dokuz Eylül Üniversitesi, 2009.

Yıldırım, Nimet. “İran Mitolojisi”. Nüsha, 2002; 2(7), 19-44.

Yılmaz, Mehmet. “Ermeni Mitolojisi Üzerine Bir Değerlendirme”. A.Ü. Türkiyat Araştırmaları Enstitüsü Dergisi, 2010; 43, 93-104.